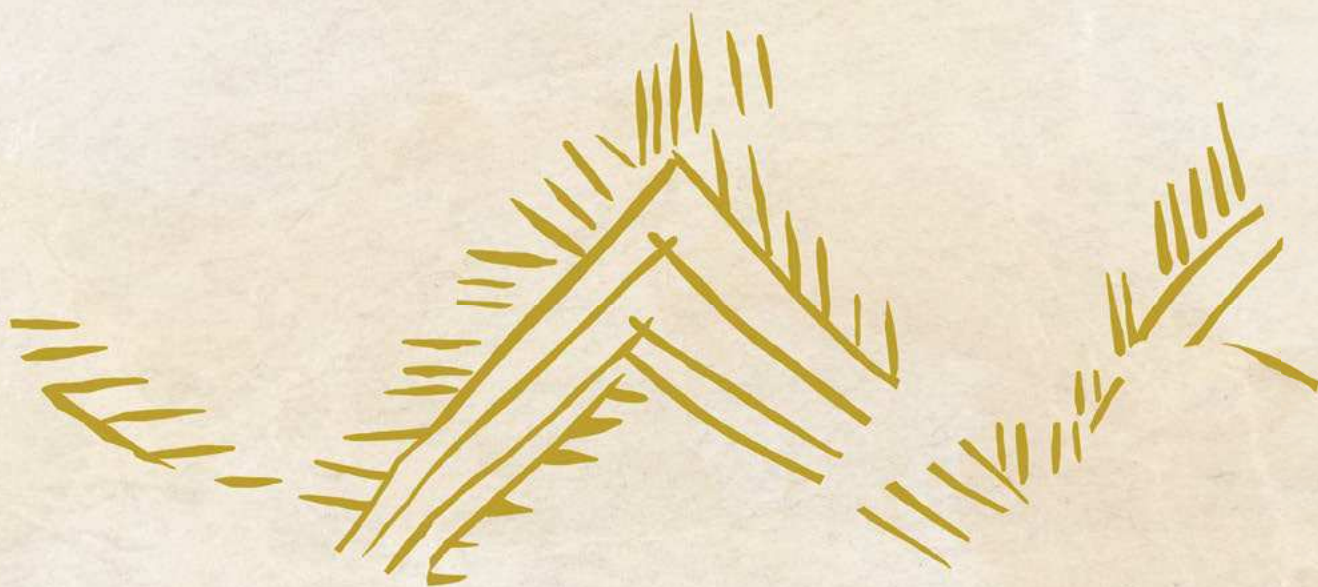


DANIEL GARCÍA RIVERO
(COORDINADOR)

ACTAS del VII CONGRESO
sobre NEOLÍTICO
en la PENÍNSULA IBÉRICA



Editorial Universidad de Sevilla

Actas del VII Congreso sobre Neolítico
en la península ibérica

Daniel García Rivero
(coordinador)

Actas del VII Congreso sobre Neolítico en la península ibérica



Sevilla 2023

Colección: **Actas**
Núm.: 88

COMITÉ EDITORIAL:

Araceli López Serena
(Directora de la Editorial Universidad de Sevilla)
Elena Leal Abad
(Subdirectora)
Concepción Barrero Rodríguez
Rafael Fernández Chacón
María Gracia García Martín
María del Pópulo Pablo-Romero Gil-Delgado
Manuel Padilla Cruz
Marta Palenque
María Eugenia Petit-Breuilh Sepúlveda
Marina Ramos Serrano
José-Leonardo Ruiz Sánchez
Antonio Tejedor Cabrera

Reservados todos los derechos. Ni la totalidad ni parte de este libro puede reproducirse o transmitirse por ningún procedimiento electrónico o mecánico, incluyendo fotocopia, grabación magnética o cualquier almacenamiento de información y sistema de recuperación, sin permiso escrito de la Editorial Universidad de Sevilla.

Este libro ha sido editado con la colaboración económica del Proyecto I+D+i «High-resolution chronology and cultural evolution in the South of the Iberian Peninsula (ca. 7000-4000 cal BC): a multiscale approach (Ref.: PGC2018-096943-A-C22)» de la Agencia Estatal de Investigación, Ministerio de Ciencia e Innovación; y con la del Grupo de investigación Tellus del Departamento de Prehistoria y Arqueología de la Facultad de Geografía e Historia de la Universidad de Sevilla



© Editorial Universidad de Sevilla 2023
C/ Porvenir, 27-41013 Sevilla.
Tlfs.: 954 487 447; 954 487 451; Fax: 954 487 443
Correo electrónico: info-eus@us.es
Web: <https://editorial.us.es>

© Daniel García Rivero (coordinador) 2023

© De los textos, sus autores 2023

ISBN (PDF): 978-84-472-2423-4

DOI: <https://dx.doi.org/10.12795/9788447224234>

Diseño de cubierta y maquetación: Cuadratín

Realización electrónica: Cuadratín.

Índice

Presentación	13
--------------------	----

I

Nuevos sitios y secuencias: estratigrafía, sedimentología y dataciones

Un nuevo yacimiento para la transición Epipaleolítico-Neolítico en la costa mediterránea andaluza. El Abrigo de Zacatín (Gualchos-Castell de Ferro, Granada) <i>Rafael M. Martínez Sánchez, María Dolores Bretones García, Jesús Gámiz Caro, Guillem Pérez Jordà, Yolanda Carrión Marco, Antonio José Enríquez Fuentes, Marta Colmenero Griñán, Pablo Luis Fernández Romero, Catalina Paz Salas Olivares y Laura Vico Triguero</i>	19
Canchera Alta I: un asentamiento al aire libre del Neolítico Antiguo en el valle Amblés (Ávila) <i>Elisa Guerra Doce, María Pilar Zapatero Magdaleno, J. Francisco Fabián García</i>	29
La Bauma dels Fadrins (Queralbs, Girona): nuevos datos para el estudio de las primeras comunidades campesinas en los Pirineos orientales <i>Celia Díez-Canseco, Iván Ramírez-Pedraza, Isabel Expósito, Juan Ignacio Morales, Llorenç Picornell-Gelabert, Eudald Carbonell y Carlos Tornero</i>	41
Les Guixeres de Vilobí (Sant Martí Sarroca, Barcelona): nuevos datos sobre sus ocupaciones neolíticas <i>F. Xavier Oms, Josep Mestres, Héctor Martínez-Grau, Rafael Laborda, Helena Pàmies, Ferran Antolín, M. Mercè Bergadà, Juan F. Gibaja, Cynthia B. González-Olivares, Xavier Mangado, Patricia Martín, Jordi Nadal, Josep M. Fullola y Alejandro Emens-Aranas</i>	51

Nuevos datos sobre el Neolítico en el curso inferior del río Ebro: prospecciones y excavaciones en las terrazas fluviales <i>Ivan Gironès Rofes, Andreu Monforte-Barberán, Joaquim Sisa-López de Pablo, Laura Valeria Vicens Saiz, Roger Alcàntara Fors, Salvador Pardo-Gordó, Anna Bach Gómez y Miquel Molist Montaña</i>	61
--	----

«Más allá de Verdelpino» (2010 a 2019): nuevas aportaciones desde la provincia de Cuenca sobre los últimos grupos cazadores- recolectores y los primeros productores del interior peninsular <i>Santiago David Domínguez-Solera, Jesús Francisco Torres-Martínez y Michel Muñoz</i>	77
--	----

Dinámica sedimentológica de la Cueva de los Murciélagos (Zuheros, Córdoba) <i>José Manuel Recio Espejo, Beatriz Gavilán Ceballos y José Antonio Caro Gómez</i>	93
--	----

Las dataciones del Neolítico en Andalucía. Análisis geoestadístico de su distribución espacial <i>Juan Carlos Mejías-García, Alfonso Alday Ruiz, Ander Rodríguez-Lejarza y Pablo Fraile-Jurado</i>	103
--	-----

II

Tecnología e intercambio: relaciones inter e intracomunitarias

Las canteras de Montvell (Castelló de Farfanya, Lleida): una nueva modalidad de aprovisionamiento de sílex en el Neolítico del noreste peninsular <i>Xavier Terradas, Dioscorides Marín, Alba Masclans, David Ortega, Carlos Rodríguez-Rellán, Carles Roqué y Ester Verdún</i>	123
---	-----

Estudio tecno-morfológico de la industria lítica tallada del Neolítico Antiguo en la llanura occidental de Cataluña <i>Marcos Barba Pérez, Ignacio Clemente Conte, Xavier Clop García y Josep Gallart Fernández</i>	137
---	-----

Las Coves del Fem (Sierra del Montsant, Tarragona): aproximación a las técnicas de talla aplicadas en el Neolítico Antiguo <i>Arnau Minguell, Antoni Palomo, Raquel Piqué, Rafel Rosillo y Xavier Terradas</i>	153
¿Una materia primera lítica singular? Estudiando la distribución geográfica del jaspe durante el Neolítico en el noreste peninsular <i>Andreu Monforte-Barberán, Adrià Breu, Anna Bach y Miquel Molist</i>	163
La decoración de punto y raya/boquique en el Neolítico de Andalucía <i>Beatriz Gavilán Ceballos, Daniel García Rivero y Ruth Taylor</i> ...	177
<i>Going back, moving forward: O Neolítico no Castro de Pragança</i> (Cadaval, Estremadura portuguesa) <i>Daniel van Calker y Pedro Caria</i>	197
III	
Simbolismo: arte rupestre, mundo funerario, cosmovisiones	
Nuevos enclaves con pintura rupestre esquemática sobre afloramientos de granito en Extremadura <i>Hipólito Collado Giraldo, José Julio García Arranz y Santiago Guerra Millán</i>	209
Yacimientos con arte rupestre prehistórico en el Valle Amblés (Ávila): el papel del arte esquemático en la neolitización del territorio <i>María Pilar Zapatero Magdaleno, Elisa Guerra Doce, Sergio Ripoll López, José Latova Fernández-Luna y Vicente Bayarri Cayón</i>	225
Los primeros «sepulcros de fosa». Prácticas funerarias durante el Neolítico en el curso inferior del Ebro <i>Josep Bosch, Juan F. Gibaja, M. Eulàlia Subirà, F. Javier Santos y Berta Morell</i>	239

Estudio preliminar de la cerámica decorada prehistórica de la Cueva de los Postes del Monumento Natural Cuevas de Fuentes de León (Badajoz) <i>Elena Garrido Fernández, Hipólito Collado Giraldo y José Ramón Bello Rodrigo</i>	251
Uso y significado de los objetos de adorno de los yacimientos granadinos neolíticos <i>Claudia Pau</i>	267
Microbetilismo neolítico <i>José Luis Escacena Carrasco y Miguel Flores Delgado</i>	281
Geometría y simbolismo. Un método para el estudio de las decoraciones cerámicas prehistóricas <i>María Pilar Escribá Ruiz</i>	297
IV	
Paisajes neolíticos: paleoambiente, agricultura y ganadería	
Uso de monocotiledóneas en cestería durante el Neolítico Antiguo en el yacimiento de La Draga (5324-4977 cal AC) <i>Maria Herrero-Otal, Susagna Romero-Brugués y Raquel Piqué</i> ...	313
La Cova del Randero (Pedreguer, Alicante). Nuevas aportaciones para el conocimiento de un ámbito de redil de la segunda mitad del V milenio cal BC <i>Jorge A. Soler Díaz, Silvia Martínez Amorós, Laura M. Sirvent Cañada, Carlos Ferrer García, Miguel Benito Iborra, Guillem Pérez Jordà, M.ª Pilar Iborra Eres, Rafael Martínez Valle, Olga Gómez Pérez y Consuelo Roca de Togores Muñoz</i>	329
Últimos datos zooarqueológicos de la Cueva de la Dehesilla (Jerez de la Frontera, Cádiz). Resultados de los cortes C006 y C003 <i>Esteban García-Viñas, Eloísa Bernáldez-Sánchez, Daniel García-Rivero y Ruth Taylor</i>	347

Modelos tafonómicos neolíticos: historia de dos enclaves <i>Eloísa Bernáldez Sánchez y Esteban García-Viñas</i>	365
--	-----

Usos pecuarios en la transición del IV al III milenio a. C. en la Sierra Norte de Sevilla <i>Ana Pajuelo Pando</i>	381
--	-----

V

Cambios culturales:
nuevos datos y aproximaciones sobre la
transición Neolítico Antiguo-Medio

Las producciones cerámicas neolíticas de la cueva de La Dehesilla: el sondeo C003 <i>Manuel J. Díaz Rodríguez, Ruth Taylor</i> <i>y Daniel García Rivero</i>	397
---	-----

El V milenio cal BC del macizo del Garraf: la secuencia del Neolítico Postcardial en la cueva de Can Sadurní (Begues, Barcelona) <i>Manuel Edo, Pablo Martínez, Ferran Antolín, Héctor</i> <i>Martínez-Grau, Georgina Prats, Maria Saña, Elicinia</i> <i>Fierro-Milà, Concepció Castellana, Eva Fernández-Domínguez,</i> <i>Sharna Kazhef, Eulàlia Subirà, M.ª Mercè Bergadà, Mireia</i> <i>Gascón, Elisabeth Beamud, Adrià Breu, Daniel Pérez-Legido,</i> <i>Aitor Labajo, Carlos Odriozola, Marta Mateu, Álvaro Yegros,</i> <i>Laura Romero y Josep Maria Fullola</i>	411
--	-----

La transición Neolítico Antiguo-Medio en las Minas de Gavà. Aportaciones a partir de la evolución tipológica de los recipientes cerámicos <i>Silvia Calvo Peña</i>	431
---	-----

Evidencias arqueológicas y transición Neolítico Antiguo y Medio en el Pla de Barcelona del 4500-3400 cal BC, en el litoral central del nordeste de la península ibérica <i>Anna Bach Gómez y Miquel Molist Montaña</i>	441
---	-----

VI
IV milenio a. C.:
Neolítico Final

Análisis de materias primas, tecnología y uso de la industria lítica tallada del yacimiento neolítico del IV milenio a. C. de La Esparragosa (Chiclana de la Frontera, Cádiz) <i>José Ramos-Muñoz, Eduardo Vijande-Vila, Salvador Domínguez-Bella, Ignacio Clemente Conte, Diego Fernández-Sánchez, Sergio Almisas, Virginia García, Niccolò Mazzucco y Serafín Becerra</i>	457
Valencina neolítica. Propuesta de un modelo explicativo acerca de los grandes asentamientos con fosos <i>Rosario Cruz-Auñón Briones y Juan Carlos Mejías-García</i>	475
Génesis de la monumentalidad megalítica: el dolmen de Soto en el Neolítico Reciente <i>José Antonio Linares Catela y Coronada Mora Molina</i>	493
La Vega Baja de Mengíbar (Jaén): un poblado prehistórico junto al Guadalquivir <i>Emilio Plazas Beltrán, Alicia Nieto Ruiz y Esteban García-Viñas</i>	511
Leituras de um território. Os contextos do IV e III milénio a. C. no maciço calcário das Cesaredas (Estremadura, Portugal) <i>Luís Rendeiro y Cátia Delicado</i>	525
Chan de Armada 1, ¿cuántas estructuras bajo el mismo túmulo? <i>Juan C. Castro Carrera</i>	537
El dolmen de la Cobertoria (Salas, Asturias): fases arquitectónicas y primeras aproximaciones al estudio arqueológico y documental del saqueo de las ruinas prehistóricas <i>Fernando R. del Cueto, Miguel Busto Zapico y Elena Lastra Alonso</i>	551
Relación de autores	567

Les Guixeres de Vilobí (Sant Martí Sarroca, Barcelona): nuevos datos sobre sus ocupaciones neolíticas

Les Guixeres de Vilobí (Sant Martí Sarroca, Barcelona): new data on its Neolithic occupations

F. Xavier Oms^a, Josep Mestres^b, Héctor Martínez-Grau^c, Rafael Laborda^d,
Helena Pàmies^a, Ferran Antolín^c, M. Mercè Bergadà^a, Juan F. Gibaja^e,
Cynthia B. González-Olivares^a, Xavier Mangado^a, Patricia Martín^f,
Jordi Nadal^a, Josep M. Fullola^a y Alejandro Emens-Aranas^a

^a *Universitat de Barcelona.* ^b *Vinseum, Museu de les Cultures del Vi.* ^c *Universität Basel.*

^d *Universidad de Zaragoza.* ^e *Consejo Superior de Investigaciones Científicas.*

^f *Institut Català de Paleoecologia Humana i Evolució Social*

Resumen: El poblado de Les Guixeres fue excavado de manera discontinua entre 1974 y 1984 y los trabajos han sido retomados desde el año 2015. En total, se ha intervenido en más de 200 m² sobre una superficie total aproximada de 2500 m². En esta comunicación se presentarán los nuevos datos de un complejo arqueológico con 4 ocupaciones estratificadas diferentes (Neolítico Cardial, Neolítico Epicardial, Neolítico Postcardial y Neolítico Final) donde, además de niveles arqueológicos, se documentan decenas de estructuras negativas asociadas a todas las fases: silos, estructuras de combustión, agujeros de poste, fosas-contenedor, etc.

La fase de ocupación cardial es la mejor y cuenta con momentos de ocupación diferenciados a nivel cronológico y también espacial, con al menos 3 ámbitos a los que se asocian numerosas estructuras de sustentación y cubetas. La fase epicardial tiene una menor intensidad y presenta tramos con nivel estratificado y numerosos agujeros de poste, cubetas, estructuras de combustión y fosas-contenedor. El episodio postcardial sigue esa misma dinámica, con tramos con niveles de ocupación y numerosas estructuras asociadas, como silos, agujeros de poste y cubetas. Por último, el Neolítico Final se halla documentado solamente a partir de una gran estructura de hábitat cuadrangular, un agujero de poste y un silo que fue reutilizado como depósito funerario.

Palabras clave: Neolítico, Poblado, ¹⁴C, Estratigrafía, Noreste de la península ibérica.

Abstract: Les Guixeres was excavated discontinuously between 1974 and 1984 and the works have been rebooted since 2015. In total, more than 200 m² have been worked on a total area of approximately 2500 m². This communication will present the new data of an archaeological complex with 4 different stratified occupations (Cardial Neolithic, Epicardial Neolithic, Postcardial Neolithic and Late Neolithic) where, in addition to archaeological levels, dozens of negative structures associated with all the documented phases: silos, combustion structures, post holes, container pits, etc.

The cardial occupation phase is the best preserved and has different times of occupation at a chronological and also spatial level, with at least 3 areas to which numerous supporting structures and basins are associated. The epicardial phase is less intense and presents areas with a stratified level and numerous post holes, trays, combustion structures and container pits. The postcardial episode follows the same dynamic, with areas with occupancy levels and numerous associated structures, such as silos, post holes and buckets. Finally, the Late Neolithic is documented only from a large quadrangular habitat structure, a post hole, and a silo that was reused as a funerary pit.

Keywords: Neolithic, Settlement, ¹⁴C, Stratigraphy, Northeastern Iberia.

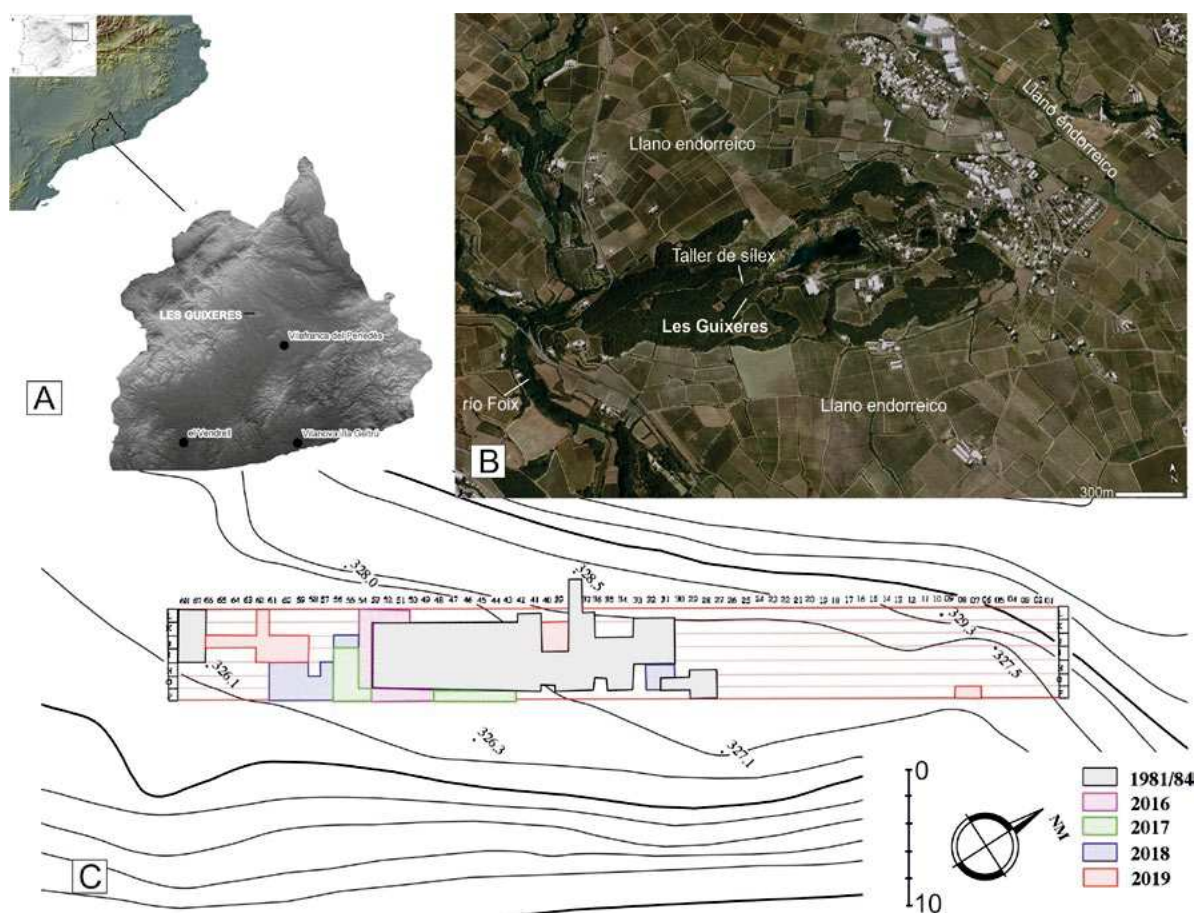


Figura 1. Localización del yacimiento (A), contexto del yacimiento (B) y planta de las intervenciones, desde 1981 (C)

1. INTRODUCCIÓN

Les Guixeres de Vilobí (Les Guixeres a partir de ahora) se encuentra en Sant Martí Sarroca (Alt Penedès, Barcelona), en una región con una gran presencia de yacimientos entre el Neolítico Cardial y la Edad del Hierro (Mestres y Esteve 2016). Concretamente se halla en la vertiente superior de un montículo cretácico, a entre 325-327 msnm, en medio del llano del Penedès (fig. 1: A, B). A su alrededor, se documentan numerosos llanos endorreicos que han ido siendo desecados para el cultivo intensivo de la vid, que todavía perduran en la toponimia colindante al yacimiento (*els llacs, les basses, les bassotes, els pèlags*, etc). Además, un rico taller de sílex (ca. 15000 piezas) se encuentra a escasos 200 m al noroeste del yacimiento (fig. 1: B).

Les Guixeres es un yacimiento emblemático para el Neolítico Antiguo de la península ibérica, puesto que fue una de las primeras referencias a un poblado al aire libre de cronologías del Neolítico Antiguo (Badellou y Mestres 1981; Mestres 1981-1982).

Descubierto en el año 1932 por el erudito local Martí Grivé, fue publicado posteriormente como un taller de

sílex con presencia abundante de cerámica montserratina, la nomenclatura originaria regional para la cerámica cardial (Ferrer 1955). Posteriormente, a inicios de la década de los años 70 del siglo pasado, Vicenç Baldellou y Josep Mestres (respectivamente profesor y estudiante de la Universitat de Barcelona en esos momentos) iniciaron un proyecto arqueológico que se alargaría durante 5 campañas. Inicialmente, en el año 1973 se cuadrículó buena parte de la extensión del yacimiento, se limpió de maleza y se coordinó todo el material que aparecía en superficie (fig. 2: A). Este hecho permitió delimitar el yacimiento en una extensión de entre 2000 y 3000 m².

Posteriormente, se realizó una primera campaña arqueológica el año 1974. Estas no se reemprendieron hasta 1981 (bajo la dirección de J. Mestres) y se alargaron hasta 1984 (fig. 1: C). Durante estas campañas se fueron realizando hasta ocho sondeos que, excepto dos, se fueron uniendo gradualmente, hasta excavar de manera total o parcial 127 m² (fig. 2: B, C y D). Recientemente, a partir de 2015, se han reemprendido los trabajos en el yacimiento, bajo la dirección de parte de los firmantes de este trabajo (F. X. O., J. M., H. M-G.,

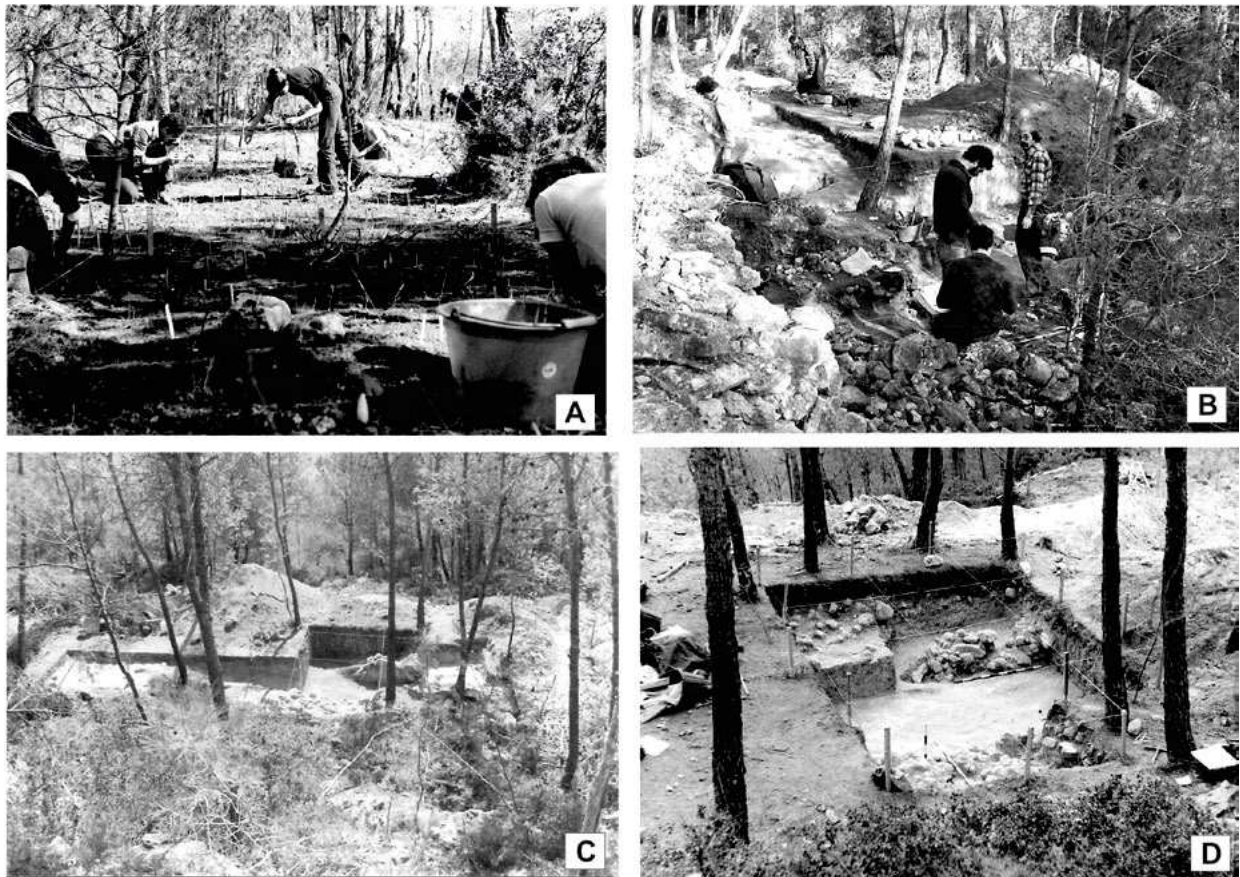


Figura 2. Imágenes de los trabajos 1973-1984 en Les Guixeres. A: localización mediante coordenadas del material en superficie; B: trabajos arqueológicos en el sondeo 1; C y D: imágenes del sondeo 1 (D) y su ampliación hacia el N relativo, como sondeo 2 (C)

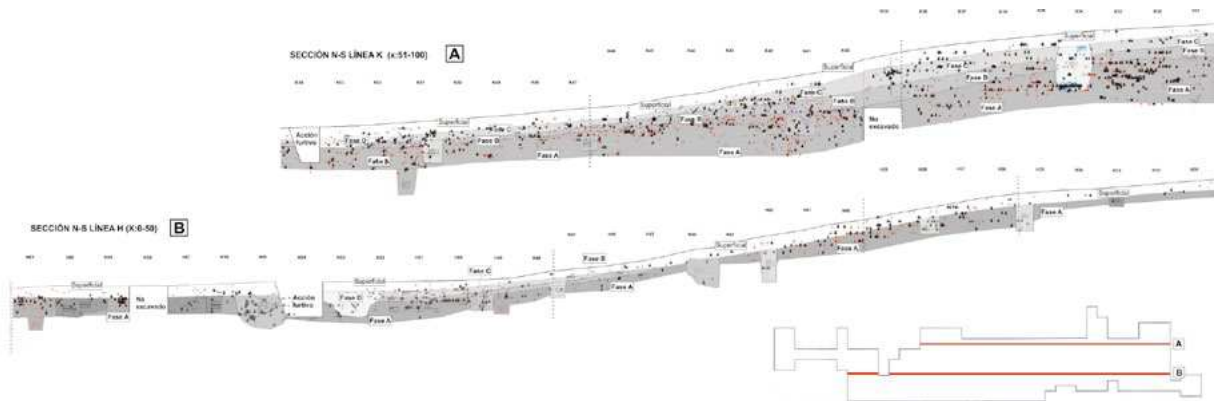


Figura 3. Secciones norte-sur de Les Guixeres. Se puede ver la diferente potencia de los tramos dependiendo de su localización respecto a las fracturas

R. L.). Desde entonces, se han abierto cerca de 85 m² más, lo que hace que la información disponible de Les Guixeres proceda de cerca de 210 m² (fig. 1: C).

En la publicación de la primera campaña (Balldellou y Mestres 1981; Mestres 1982) se presentó un modelo estratigráfico por el cual se documentaba una extensa estructura hundida con una potente estratigrafía y que fue interpretada entonces como una cabaña.

Sin embargo, las siguientes campañas (1981-1984) permitieron matizar esa propuesta. La existencia de una fuerte falla en sentido N-S habría desnivelado el yacimiento, hundiendo una parte que estaría muy bien conservada (fig. 3: A) y levantando el otro tramo, que quedó expuesto a la erosión natural y a los trabajos agrarios (fig. 3: B), de aquí la diferencia de potencias entre un tramo y otro del yacimiento.

A nivel estratigráfico, el yacimiento tiene un desarrollo muy sencillo basado en únicamente dos niveles y un subnivel. El nivel I es eminentemente húmico, arcilloso y de coloración oscura, pero conserva material arqueológico y no tiene apenas intrusiones modernas, aparte de raíces. El nivel Ib conserva ciertas características anteriores, pero su coloración cambia a tonalidades grisáceas y descienden mucho las perturbaciones biológicas, a la vez que tiene una mayor dureza. El nivel II está formado por arcillas yesosas de color blanco a amarillo y tiene una notable dureza y consistencia. Por debajo, el nivel II base es ya el final de secuencia, está formado por una capa muy endurecida de arcillas yesosas que solo presenta algún material esporádico clavado y también la negativa de algunas estructuras antrópicas, sobre todo las de la fase A.

Esta estratigrafía se extiende de manera más o menos homogénea por todo el asentamiento (sobre todo los niveles I y II), pero no así sus ocupaciones humanas. La citada secuencia edafológica no tiene una correspondencia continua con la estratigrafía arqueológica, puesto que todas las fases se encuentran mejor documentadas siempre en el nivel II, mientras que en el nivel I solamente están documentados algunos tramos no perturbados de las fases B y sobre todo C y D.

La metodología usada para excavar el yacimiento es, desde las primeras campañas, la habitual en arqueología prehistórica (cuadrículas y coordenadas cartesianas). Sin embargo, ante la falta de resolución *de visu* de los niveles arqueológicos en el contexto de los paquetes sedimentarios (sobre todo el nivel II), se lleva a cabo un intenso trabajo de proyección de materiales en diferentes plantas, y secciones tanto norte-sur como este-oeste, normalmente cada 50 cm en ejes perpendiculares y oblicuos. Este trabajo permite perfilar mejor la existencia de estructuras negativas que no son detectadas durante el trabajo de campo, así como delimitar mejor la potencia y extensión de las fases de ocupación.

2. CARACTERÍSTICAS DE LAS OCUPACIONES

El asentamiento de Les Guixeres tiene la particularidad de que hay cuatro fases de ocupación prehistórica estratificadas, una del Neolítico Antiguo Cardial (fase A), una del Neolítico Antiguo Epicardial (fase B), una del Neolítico Postcardial (fase C) y, por último, una del Neolítico Final-Calcolítico (fase D). El resto de los asentamientos al aire libre documentados en la región del Penedès no tiene estas características, puesto que se trata básicamente de campos de silos, normalmente con estructuras de diferentes períodos y situados siempre en tramos intermedios de suaves elevaciones. Entre estos

podemos citar Mas d'en Boixos, La Serreta, Pou Nou o Pujole de Moja entre muchos otros (Mestres y Esteve 2016). Solamente existen en esta región dos asentamientos que reúnen las mismas características que Les Guixeres (en la cima de pequeñas elevaciones dominantes sobre llanos endorreicos), pero que todavía no han sido excavados, Romaní II y Sant Pau.

La fase mejor conservada del yacimiento es la más antigua, del Neolítico Cardial. Esta está compuesta por un paquete estratigráfico que tiene una potencia mayor a los 80 cm en el tramo norte del yacimiento, y de 25 cm en el tramo sur. Además, consta de una veintena de estructuras negativas, la mayoría de ellas agujeros de poste de entre 60 cm y 15 cm de diámetro, aunque también hay cubetas de combustión, un silo y una posible fosa-contenedor (fig. 3 y fig. 4). A partir de la delimitación por bloques y de una distribución diferente del material arqueológico, también se observan tres ámbitos que creemos que pueden responder a estructuras de hábitat. De ellas, la única que ha sido completamente excavada (ámbito 1) tendría unas dimensiones de aproximadamente 8.5 m de largo por 4 m de ancho con una morfología aproximadamente elipsoidal. El resto (ámbitos 2 y 3) todavía no se han excavado completamente y no podemos confirmar sus dimensiones, aunque su anchura es parecida a la conocida del ámbito 1. Alrededor de estos ámbitos se ha podido determinar la existencia de concentraciones de materiales y probables zonas de actividad, sobre todo ligadas a la talla lítica, a la concentración de restos óseos (quemados y no quemados), de macroutillaje y de restos malacológicos, muchos de ellos en proceso de elaboración de cuentas de collar. Además, los remontajes cerámicos se producen siempre entre el interior y el exterior de los ámbitos y nunca entre ámbitos, al menos hasta el momento.

Por encima de esta fase, se documenta la ocupación del Neolítico Epicardial, que tiene una potencia menor (entre 7 y 15 cm dependiendo del tramo) y claramente concentrada en el tramo norte y oeste del yacimiento excavado. Sin embargo, el gran número de estructuras que tenemos detectadas de esta fase (=31) (fig. 4) se distribuyen aleatoriamente por todo el yacimiento, por lo que deducimos que el desarrollo de los niveles epicardiales fue mucho mayor, pero que han sido alterados/erosionados por ocupaciones posteriores y por los trabajos agrarios modernos. Entre las estructuras, los agujeros de poste vuelven a ser los más numerosos, pero hay más densidad de cubetas de combustión que durante la fase anterior. El Neolítico Postcardial tiene un desarrollo en el yacimiento parecido a la fase anterior, con algo más de potencia conservada (*ca.* 20 cm) en los tramos norte y oeste y con menos intensidad en los otros sectores del yacimiento. Pero de igual manera, la

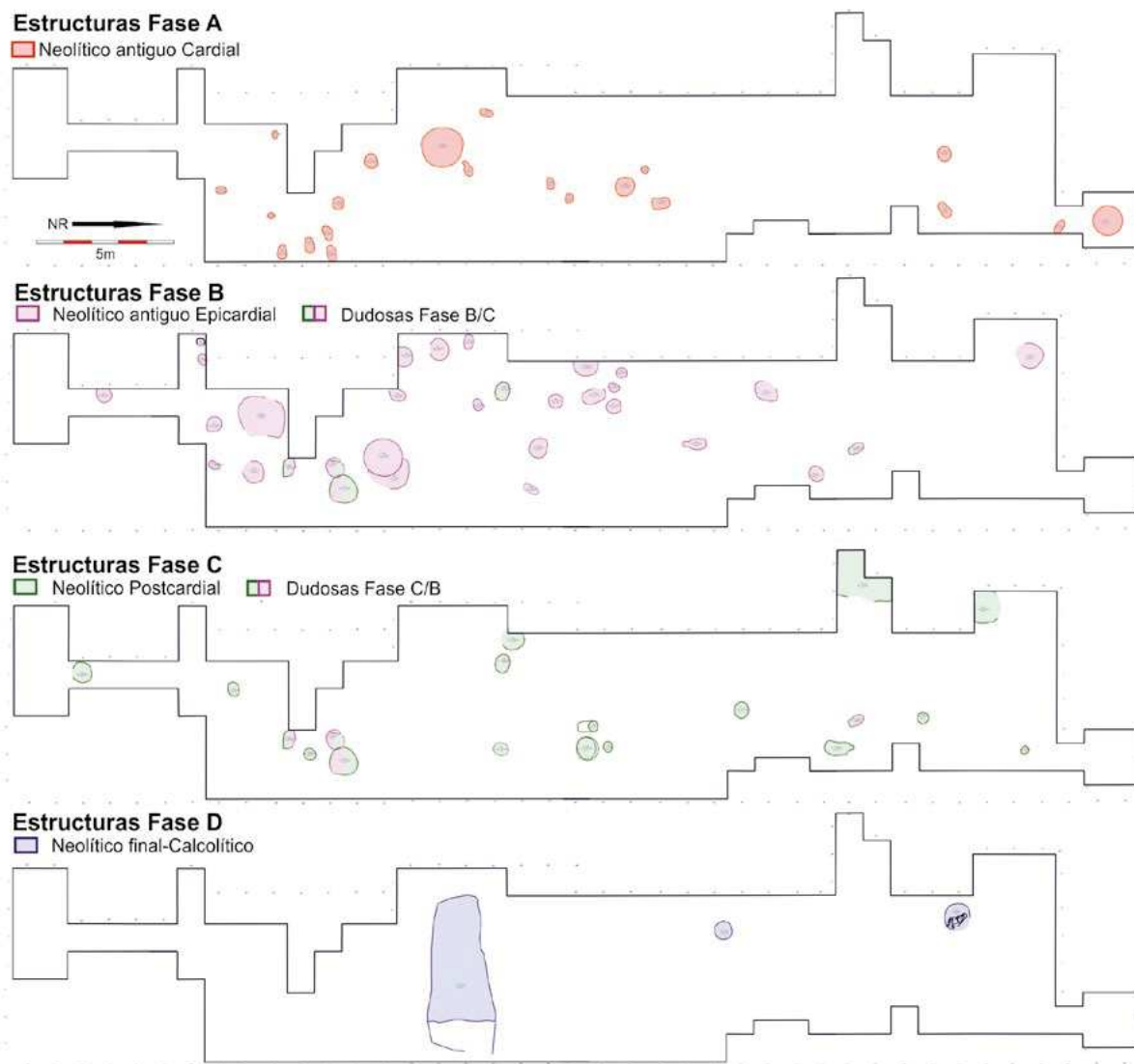


Figura 4. Estructuras negativas de cada fase en Les Guixeres

distribución de las estructuras negativas de esta fase demuestra que la ocupación sería mayor a la conservada en el plano horizontal. Las 20 estructuras documentadas por el momento muestran nuevamente el dominio de los agujeros de poste, seguidos por las cubetas (algunas de ellas de combustión) y la presencia de un silo (fig. 4). Aparte, también hay que destacar un recorte de más de 2 m de diámetro que no ha podido ser excavado completamente (se interna en un corte) y que podría responder a alguna estructura habitacional. Por último, el Neolítico Final-Calcolítico tiene una entidad mucho menor al resto de fases. No cuenta con un desarrollo horizontal en forma de niveles, sino que solo está presente en tres estructuras, un silo amortizado con una inhumación, un agujero de poste y una depresión de *ca.* 450 × 200 cm de morfología subrectangular que podría responder a una estructura habitacional (fig. 4).

3. CRONOLOGÍA

Por el momento disponemos de 9 dataciones radiocarbónicas, de las que dos han sido ya publicadas anteriormente (Oms *et al.* 2014) (fig. 5). Las fechas se han obtenido a partir de un criterio de representatividad cultural, por ello obtuvimos una datación del ámbito 1 (OxA-26068, 6655±45BP, 5644-5491 cal BC 2σ), otra del ámbito 2 (OxA-26069, 6458±38BP, 5485-5342 cal BC 2σ) y tres más del ámbito 3: una de la base del ámbito (fase basal) (5470-5330 cal BC 2σ), una del nivel correspondiente a la ocupación (fase A) y otra de un agujero de poste colindante (estructura EI55), ambas con un resultado muy similar, *ca.* 5400-5250 cal BC. Estos datos indicarían que, por orden cronológico, el uso más antiguo de Les Guixeres está atestiguado en el ámbito 1, posteriormente los ámbitos 2 y 3 tienen un

uso cercano en el tiempo (homogéneo a nivel de Chi-2, pero desconocemos si fue sincrónico) y, por último, el ámbito 3 vuelve a ser utilizado en un nivel mejor conservado que el Abasal (fig. 5).

Estas dataciones se integran bien en la cronología cardial del Penedès y también dentro de los estándares del noreste de la península ibérica, así como sus producciones cerámicas (Mestres y Esteve 2016; Oms 2017).

La fase B del Neolítico Epicardial ha sido datada a partir de dos muestras, una de la cubeta de combustión EH55 y otra del nivel epicardial en el cuadro K42. El resultado de ambas fechas es muy parecido, lo que indicaría que la fase B se desarrolla *ca.* 4980-4720 cal BC. Se dispone de un corpus relativamente reducido de datos radiocarbónicos para el Epicardial de Cataluña. Estos muestran dos conjuntos diferenciados: por un lado, aquellos yacimientos situados en la zona del Prepirineo entre las cuencas del Segre y la Noguera Ribagorzana, donde los registros datados se sitúan *ca.* 5250-5000 cal BC; por el otro, los conjuntos arqueológicos en los tramos litorales y prelitorales, donde las fechas se acumulan en torno a 5050-4750 cal BC (fig. 5). En este escenario, la fase B de Les Guixeres se integra bien dentro de su tramo geográfico, junto a

otros yacimientos como el Pou Nou o la Cova de Sant Llorenç entre otros (Mestres y Esteve 2016; Martín *et al.* 2010). A nivel de cultura material, Les Guixeres se integra dentro del grupo de yacimientos con cerámicas impresas e inciso-impresas, con reducidos efectivos de cordones lisos.

La Fase C, por su parte, ha sido datada a partir de una acumulación de bellotas y ha proporcionado un resultado de *ca.* 4650-4450 cal BC. Esta datación resulta una de las más antiguas del Penedès para registros postcardiales Molinot, donde la mayor parte de fechas se concentran a partir de 4300-4000 cal BC (fig. 5). En este sentido, la escasa frecuencia de acabados peinados en Les Guixeres (característicos de una fase evolucionada del Postcardial), enfrente a vasos con acabados pulidos y decoraciones a base de crestas y nervaduras, podría indicar que nos encontramos ante un conjunto arcaico. Dataciones similares para horizontes postcardiales solamente se documentan en las capas c12 y c11b de la Cova de Can Sadurní (Edo *et al.*, 2019).

Por último, hemos datado la fase D mediante un hueso humano de la inhumación de un silo de esta fase (EK34). El resultado indica que nos encontramos en un momento relativamente antiguo del Neolítico Final,

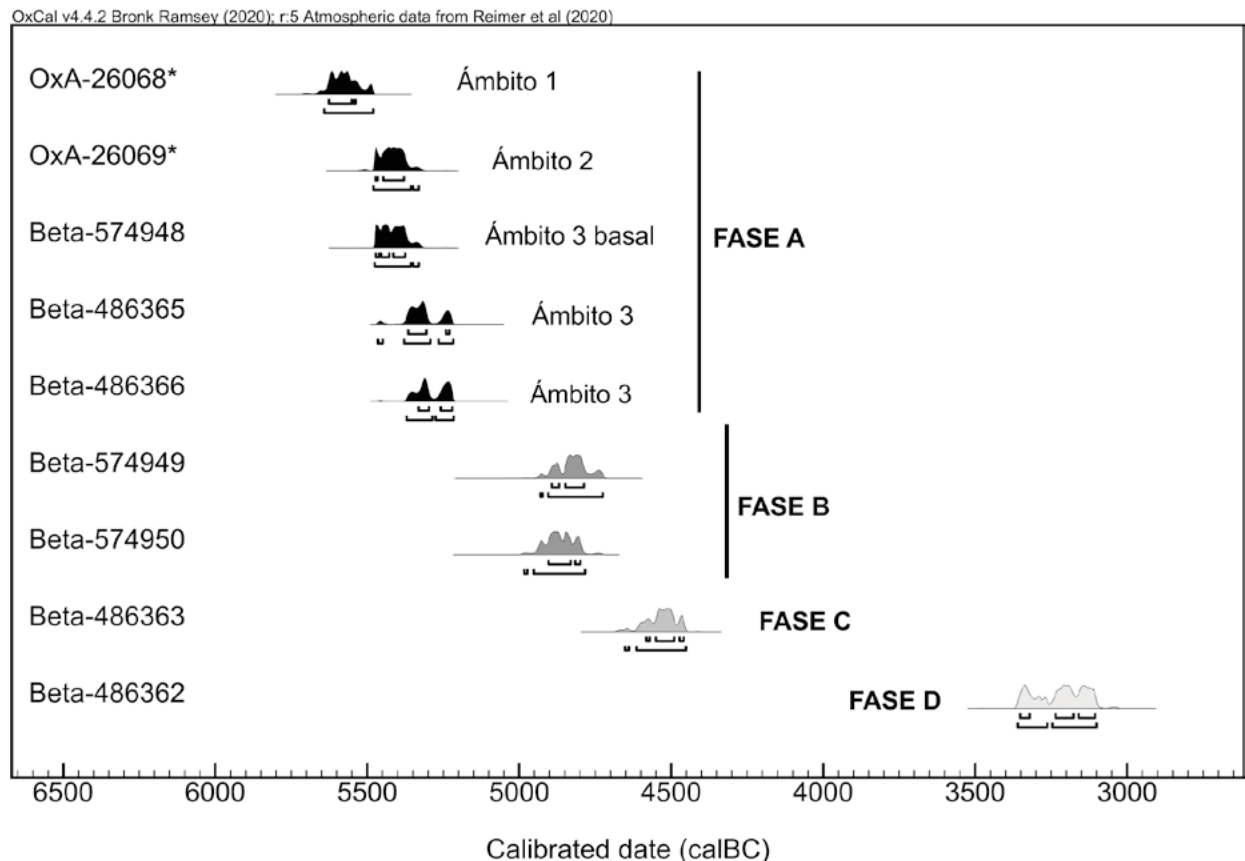


Figura 5. Representación gráfica de las dataciones de Les Guixeres a 2σ (OxCal 4.4., IntCal'20)

dentro del IV milenio, *ca.* 3350-3100 cal BC (fig. 5). Esta estructura presentaba diferentes materiales arqueológicos (cerámica y lítica, sobre todo), pero ninguno de ellos se puede asociar al ajuar del inhumado (de sexo masculino, de 25-35 años y en decúbito lateral) (estudio inédito de O. Mercadal, 1985).

4. NUEVOS DATOS SOBRE LA CULTURA MATERIAL

Anteriormente ya fueron publicados estudios preliminares sobre la cerámica (Baldellou y Mestres 1981; Mestres 1981-1982; Clop 1996), la fauna (Miró 1992) y la industria lítica (Mestres 1987; Gibaja *et al.* 2017). En este trabajo vamos a proporcionar algunos datos más sobre la cultura material, si bien se están preparando trabajos monográficos que verán la luz próximamente.

La industria lítica es el elemento más representado en toda la secuencia del yacimiento. Está dominada claramente por los sílex de tipo evaporítico y de origen marino que pueden ser captados en un ámbito local y regional, normalmente en posición secundaria. Además, también se documenta el jaspe en la fase A y sobre todo en la fase B, pero está ausente en las fases C y D. Por otra parte, el cuarzo está residualmente documentado en las fases A y B y tiene su máxima representación en la fase C. Las actividades de talla lítica se documentan de manera más compleja en el Neolítico Cardial, con ciertas agrupaciones formadas por núcleos (tanto laminares como lascas), crestas, *écaillés*, restos de talla y tabletas de reavivado. En el resto de las fases, estas actividades parecen tener menos peso. Acerca de los retocados, en general la mayor parte se concentra en lascas y láminas con muescas y/o denticulados. Por otra parte, los perforadores y los geométricos (sobre todo trapecios) están presentes en toda la secuencia (excepto la fase D), aunque con diferencias numéricas y en características volumétricas y morfológicas.

La cerámica es el segundo material más habitual en Les Guixeres. En la fase A, existen 426 fragmentos decorados que se corresponden con un mínimo de 130 vasos diferentes, de un total de casi 400. La mayoría de las decoraciones están realizadas mediante la impresión con concha dentada en diferentes posiciones (oblicuo, arrastrado, perpendicular); a veces estas decoraciones se integran y/o se combinan con cordones y otras aplicaciones plásticas (fig. 6). Los cordones lisos son la otra técnica decorativa que tiene cierto peso en el yacimiento. En la fase B desciende mucho el número de elementos decorados (NR=125), donde la cerámica cardial está casi ausente y se sustituye por otras técnicas impresas, por combinaciones inciso-impresas y en menor medida, cordones lisos. En general,

los motivos también son más simples que en la fase anterior (fig. 6).

La fase C se caracteriza por un descenso muy importante de los vasos decorados, que se tienen únicamente un carácter plástico, con cordones, crestas y nervaduras (NR=109). Es llamativa la relativa pobreza de los acabados peinados de esta fase, que es una de las señas de identidad del grupo postcardial Molinot, ya que solo están presentes en 12 vasos (de 76 disponibles para esta fase) (fig. 6). Por último, la fase D estaría representada por un mínimo de 22 vasos, de los cuales, únicamente 2 están decorados mediante cordones lisos y otro con pastillas.

La fauna del yacimiento no está demasiado bien conservada en el yacimiento, sobre todo en los niveles más recientes (fases C y D). En general, los ovicápridos son los taxones mejor representados, con cifras que oscilan entre el 75% y el 50% en todas las fases, seguidos de los bóvidos con porcentajes menores ya que solo llegan al 30% en la fase C. Los suidos tienen una presencia menor. De manera residual, hay restos de aves y peces en la fase A, de équido en la fase B y de cánido en la fase D.

Los restos malacológicos también tienen una notable presencia en las fases del Neolítico Antiguo. Predominan *Cardium* sp., *Acanthocardia* sp. y *Glycimeris* sp., pero hay otros taxones importantes como *Columbella rustica* en la fase A o *Spondylus gaederopus* en la fase B. Es destacable la existencia de una fuerte acumulación de restos entorno del ámbito 3, con numerosas cuentas discoideas terminadas y otras fragmentadas, así como un importante acopio de lúnulas, por lo que parece corresponderse con un taller de cuentas.

Por su parte, el material macrolítico es relativamente abundante, sobre todo en el Neolítico Cardial: hay azuelas, molinos, percutores y sobre todo cantos de río con trazas abundantes de ocre.

5. CONCLUSIONES

Les Guixeres es un asentamiento al aire libre con una superposición de 4 fases diferentes que ocupan, parcialmente, una horquilla entre *ca.* 5600-3100 cal BC. Este hecho es común cuando hablamos de campos de silos extensos, pero no tanto cuando lo hacemos de poblados, ya que los niveles arqueológicos asociados a estructuras habitacionales no son comunes. A escala de la península ibérica y el sur de Francia, tenemos algunos ejemplos similares a Les Guixeres, aunque son pocos los que poseen más de una fase cronológica: la Draga (Banyoles), Castillejos de Montefrío, Mas d'Is (Penáguila), Plansallosa (Tortellà), Xarez 12 (Monsarraz, Portugal), Tossal de les Basses (Alicante), Barranc

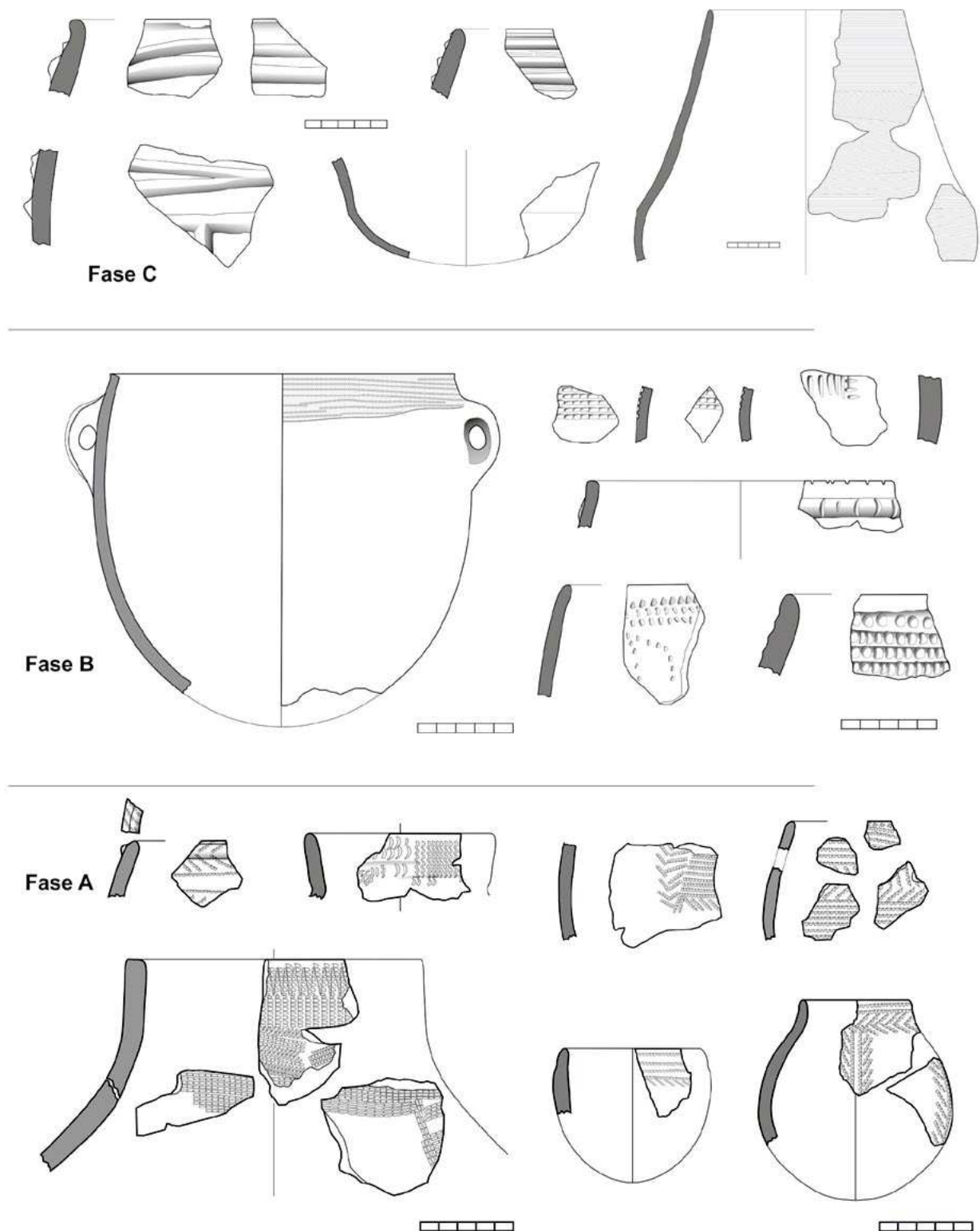


Figura 6. Ejemplos de producciones cerámicas de las fases A, B y C

d'en Frabra (Amposta), Prazo (Vilanova de Foz Cóa, Portugal), Peiro Signado (Portiragnes, Francia), Baratin (Courthezon, Francia), Lalo (Espeluche, Francia) o Mas de Vignoles (Nimes, Francia) entre otros (Jover y

Torregrossa 2017; Bernabéu *et al.* 2003; Gonçalves *et al.* 2013; Bosch *et al.* 1998; Bosch *et al.* 2000; Rosser y Soler 2016; Sénépart 2009; Briois y Manen 2009; Perrin *et al.* 2014).

Acerca de Les Guixeres, en estos momentos hemos podido, por un lado, caracterizar a nivel cronológico todas las fases estratificadas y, además, establecer el uso diferenciado de los diferentes ámbitos de la fase A en, como mínimo, 3 momentos diferentes a lo largo de 350-400 años. Es previsible que ante el progresivo aumento de la extensión excavada en un futuro inmediato (de unos 20 m² por campaña aproximadamente) junto a la obtención de más dataciones, este escenario se va a convertir en algo más complejo. Por el momento hemos determinado un mínimo de dos usos para el ámbito 3, pero también están documentados a nivel estratigráfico en los ámbitos 1 y 2, por lo que nuestro objetivo será seleccionar materiales representativos en tramos con alta resolución para datarlos.

Asimismo, es previsible, dada la gran extensión, que la consecución de más dataciones para los horizontes B, C y D permita definir mejor dichas ocupaciones, puesto que, por el momento, las fechas disponibles nos indican que se trata de episodios homogéneos. Si bien este hecho no es descartable, la notable extensión de cada una de las citadas ocupaciones nos hace presuponer que existe una mayor complejidad de la que se percibe en estos momentos.

Otro eje de la investigación futura en el yacimiento es la ejecución de sondeos en tramos alejados al sector excavado actualmente. Hemos determinado en las últimas campañas que el tramo sur del yacimiento conserva menos potencia y tiene más presencia de perturbaciones causadas por los trabajos agrarios. Este hecho nos motivó en 2019 a abrir un pequeño sondeo a 25 m al norte del límite actual de la excavación (en las líneas 7 y 8). Los resultados fueron positivos puesto que, desde el primer momento, después de la extracción de la capa húmica superficial, se entró en el nivel II de yesos. La primera ocupación que determinamos fue de la fase C (Postcardial) y posteriormente de la fase B (Epicardial) sin que se llegara a agotar este nivel ni se advirtieran los subyacentes. Se documentaron además 3 nuevas estructuras negativas y una mejor conservación general del material arqueológico. La ampliación de este sondeo y la realización de otros, incluso en terrazas superiores e inferiores, nos va a permitir determinar con más fiabilidad no solo la extensión real del yacimiento sino también la multiplicidad u homogeneidad durante los 2500 años de ocupación.

Los análisis zooarqueológicos, carpológicos, malacológicos, de materias primas líticas y también la micromorfología y la geoarqueología, todos ellos en curso o ya finalizados, nos va a permitir caracterizar mejor un tipo de asentamiento que, por sus características, no es habitual y que se sumará a los numerosos datos que está proporcionando el Penedès en los últimos años.

Financiación

Los trabajos en Les Guixeres se insertan en el proyecto «Transicions culturals durant el Plistocè superior i Holocè al litoral-prelitoral central de Catalunya» (CLT009/18/00024 para 2018-2021 de la OSIC de la Generalitat de Catalunya), integrado en el grupo SERP de la Universitat de Barcelona y sus proyectos SGR2017-00011 y HAR2017-86509. HMG y FA realizan su investigación en el marco del proyecto «Small seeds for large purposes: an integrated approach to agricultural change and climate during the Neolithic in Western Europe», financiado por el SNSF (PP00P1_170515, PI: F. Antolín).

Agradecimientos

Agradecemos la total colaboración del Ayuntamiento de Sant Martí Sarroca, al Sr. Josep Pané y a todos y todas las estudiantes que han participado en los trabajos de campo.

BIBLIOGRAFÍA

- BALDELLOU, V. y MESTRES, J. (1981): «Les Guixeres de Vilobí, hàbitat del Neolític Antic a l'aire lliure», *El Neolític a Catalunya. Taula rodona de Montserrat*: 69-74. Montserrat: Publicacions de l'Abadia de Montserrat.
- BERNABEU, J., OROZCO, T., DIEZ, A., GÓMEZ, M. y MOLINA, F. J. (2003): «Mas d'Is (Penàguila, Alicante): Aldeas y recintos monumentales del Neolítico Inicial en el valle del Serpis», *Trabajos de Prehistoria* 60(2): 39-59.
- BOSCH, À., BUXÓ, R., PALOMO, A., BUCH, M., MATEU, J., TEBERNERO, E. y CASADEVALL, J. (1998): *El poblat neolític de Plansallosa. L'exploració del territori dels primers agricultors-ramaders de l'Alta Garrotxa* (Publicacions Eventuals d'Arqueologia de la Garrotxa 5). Olot: Museu d'Olot.
- BOSCH, À., CHINCHILLA, J. y TARRÚS, J. (2000): *El poblat lacustre neolític de la Draga. Excavacions de 1990 a 1998* (Monografies del CASC 3). Girona: CASC.
- BOSCH, À., CHINCHILLA, J. y TARRÚS, J. (2011): *El poblat lacustre del neolític antic de la Draga. Excavacions 2000-2005* (Monografies del CASC 9). Girona: CASC.
- BRIOIS, F. y MANEN, C. (2009): «L'habitat néolithique ancien de Peiro Signado à Portiragnes (Hérault)», en A. Beeching, I. Sénépart (dir.), *De la Maison au Village. L'habitat néolithique dans le Sud de la France et le Nord-Ouest méditerranéen*: 31-37, Marsella / París: Société Préhistorique Française.

- CLOP, X. (1996): «Estudio petrológico de las cerámicas cepilladas del Neolítico antiguo evolucionado del Penedès», en *I Congrés del Neolític a la Península Ibèrica, Rubricatum* 1: 207-214, Gavà-Bellaterra.
- EDO, M., ANTOLÍN, F., MARTÍNEZ, P., CASTELLANA, C., BARDERA, R., SAÑA, M., BERGADÀ, M. M., BARRIO, C., FIERRO, E. y FULLOLA, J. M. (2019): «Cueva de Can Sadurní (Begues, Barcelona). Hacia la definición del modelo funerario», en J. F. Gibaja, M. Mozota, M. E. Subirà y A. Martín (coords.), *Mirando a la muerte. Las prácticas funerarias durante el Neolítico en el nordeste peninsular* (Colección Akademos 3): 306-356, E-Dit-ARX.
- FERRER, A. (1955): «Les Guixeres de Viloví (Penedès, Barcelona), yacimiento al aire libre del Neolítico Hispano-mauritánico», en *I Congreso Arqueológico del Marruecos Español. Tetuán 1953*: 171-175.
- GIBAJA, J. F., OMS, F. X., MESTRES, J., MAZZUCCO, N. y PALOMO, A. (2017): «Primeros resultados sobre la función del utillaje lítico de las primeras comunidades neolíticas asentadas en Les Guixeres de Vilobí (Sant Martí Sarroca, Barcelona)», *Saguntum* 50: 35-56.
- GONÇALVES, V. S., SOUSA, A. C. y MARCHAND, G. (2013): *Na margem do grande rio. Os últimos grupos de caçadores-recolectores e as primeiras sociedades camponesas no Guadiana médio* (Memórias d'Odiana 2.^a Série Estudos Arqueológicos do Alqueva), Évora: Dirección Regional de Cultura del Alentejo-EDIA S.A.
- JOVER, F. J. y TORREGROSSA, P. (2017): «Las unidades domésticas de los primeros grupos neolíticos en el Este de la península ibérica», *Munibe Antropologia-Arkeologia* 68: 135-153.
- MARTÍN, A., EDO, M., TARRÚS, J. y CLOP, X. (2010): «Le Néolithique ancien de Catalogne (VI – première moitié du V millénaire av. J.C.). Les séquences chronoculturels», en C. Manen, F. Conventini, D. Binder e I. Sénépart (eds.), *Premières sociétés paysannes de Méditerranée occidentale. Structures des productions céramiques* (Mémoire 51): 197-214. Toulouse: Société Préhistorique Française.
- MESTRES, J. (1981-82): «Avançament a l'estudi del jaciment de Les Guixeres de Vilobí», *Pyrenae* 17-18: 35-53.
- MESTRES, J. (1987): «La indústria lítica en sílex del neolític antic de Les Guixeres de Vilobí», *Olerdu-lae* 12(1-4): 5-71.
- MESTRES, J. y ESTEVE, X. (2016): «Sitges, cenotafis i sepulcres. 20 anys d'intervencions arqueològiques al Penedès», en X. Esteve, C. Miró, N. Molist y G. Sabaté (ed.), *Jornades d'Arqueologia del Penedès 2011*: 3-27. Vilafranca del Penedès.
- MIRÓ, J. M. (1992): «La fauna del jaciment de Les Guixeres de Vilobí (Alt Penedès) en el context del Neolític Antic a Catalunya», *Estat de la investigació sobre el Neolític a Catalunya, 9è Col·loqui Internacional d'Arqueologia de Puigcerdà*: 79-84. Puigcerdà, Publicacions de l'Institut d'Estudis Ceretans.
- OMS, F. X. (2017): «Fases y territorios de la neolitización del NE de la Península Ibérica ca. 5600-4900 cal BC», *Munibe Antropologia-Arkeologia* 68: 155-177.
- OMS, F. X., ESTEVE, X., MESTRES, J., MARTIN, P. y MARTINS, H. (2014): «La neolitización del nordeste de la Península Ibérica: datos radiocarbónicos y culturales de los asentamientos al aire libre del Penedès», *Trabajos de Prehistoria* 71(1): 43-56.
- PERRIN, T., MANEN, C. y SÉJALON, P. (2014): *Le Néolithique ancien de la plaine de Nîmes (Gard, France)*. Toulouse: Ed. Archives d'Écologie Préhistorique.
- ROSSER, P. y SOLER, S. (2016): «Propuesta de fases cronológicas para el asentamiento Neolítico del Tossal de les Basses (Alicante, España)», en H. Bonet (coord.), *Del Neolític a l'Edat del Bronze en el Mediterrani occidental. Estudis en homenatge a Bernat Martí Oliver* (Serie de Trabajos Varios SIP 119): 225-248. Valencia: Diputación de Valencia.
- SÉNÉPART, I. (2009): «L'habitat néolithique ancien cardial du Baratin à Courthézon (Vaucluse)», en A. Beeching e I. Sénépart (dir.), *De la Maison au Village. L'habitat néolithique dans le Sud de la France et le Nord-Ouest méditerranéen*: 61-72. Marsella / París: Société Préhistorique Française.