

## NOTAS SOBRE SCUTELLARIA (LABIATAE) EN COLOMBIA Y ECUADOR

por

JOSÉ LUIS FERNÁNDEZ ALONSO\*

### Resumen

FERNÁNDEZ ALONSO, J. L. (1990). Notas sobre Scutellaria (Labiatae) en Colombia y Ecuador. *Anales Jard. Bot. Madrid* 47(1): 105-123.

Se describen dos nuevas especies del género *Scutellaria* del norte de Sudamérica. *Scutellaria pseudocoleus* (sect. *Uliginosae* Epl.), del herbario de la Real Expedición Botánica del Nuevo Reino de Granada (1783-1816), y *S. cuatrecasana* (sect. *coccineae* Epl.), de la vertiente amazónica de Colombia y Ecuador. Se hacen comentarios taxonómicos y corológicos en la sección *Uliginosae*, donde se describe: *S. purpurascens* Sw. subsp. *macuirensis* y se propone la nueva combinación *S. purpurascens* Sw. subsp. *verecunda*. Se presenta una reseña del género *Scutellaria* en Colombia, señalándose algunos datos de la Expedición Botánica sobre él.

Palabras clave: *Labiatae*, *Scutellaria*, taxonomía, corología, Colombia, Ecuador.

### Abstract

FERNÁNDEZ ALONSO, J. L. (1990). Notes on Colombian and Ecuadorian Scutellaria (Labiatae). *Anales Jard. Bot. Madrid* 47(1): 105-123 (in Spanish).

Two new species of *Scutellaria* from northern South America are described: *S. pseudocoleus* (sect. *Uliginosae* Epl.), from the collections of the Royal Botanical Expedition of the New Kingdom of Granada (1783-1816), and *S. cuatrecasana* (sect. *Coccineae* Epl.) from the Amazon drainage of Colombia and Ecuador. Taxonomic and chorologic comments are made on section *Uliginosae*, for which a new subspecies, *S. purpurascens* Sw. subsp. *macuirensis*, are described, and a new combination, *S. purpurascens* Sw. subsp. *verecunda*, is proposed. An account of the Colombian species of *Scutellaria* is offered, and some data of the Botanical Expedition on this genus are given.

Key words: *Labiatae*, *Scutellaria*, taxonomy, corology, Colombia, Ecuador.

## INTRODUCCIÓN

Durante la revisión del herbario e identificación de láminas de la Real Expedición Botánica del Nuevo Reino de Granada, para la preparación de los textos de la familia *Labiatae* de la "Flora de Mutis" (en elaboración), se localizó una planta del herbario Mutis (MA-MUT) que corresponde a una especie no descrita del género *Scutellaria* sect. *Uliginosae* Epl. Al no localizarse colecciones posteriores de esta planta, fueron de gran ayuda para su descripción dos icones de la Expedición, que reproducen fielmente la muestra del herbario.

---

\* Real Jardín Botánico, C.S.I.C. Plaza de Murillo, 2. 28014 Madrid.

Tomando como punto de partida una primera revisión del género en América (EPLING, 1942), donde buena parte de las especies colombianas se estudian someramente por la escasez de colecciones en la época, se revisa el estado actual de la sección *Uliginosae* en Colombia, y se elabora una breve síntesis del género para este territorio, mediante la revisión de abundante material de herbario, colectado con posterioridad.

Por la falta de datos precisos de colección en el material tipo del herbario Mutis se recurrió al seguimiento histórico de los itinerarios de la Expedición Botánica y al proceso de elaboración de las láminas, para esclarecer en lo posible la procedencia geográfica de la planta y del grado de fidelidad de la iconografía.

**Scutellaria pseudocoleus** Fernández Alonso, *sp. nov.*

*Affinis S. agrestis* St.-Hil. ex Bentham, a qua differt caulibus basalibus uno vel paucis, erectis, gradatim incrassatis et ramosissimis a basi, ramis axillaribus in unoquoque pare foliorum caulis principalis; foliis insuper apice acutis, consistentia tenuibus atque reticulatione manifesta utraque facie, marginibus acriter crenato dentatis, dentibus inaequaliter triangularibus, acutis. Flores albi.

*Holótipo:* (ECUADOR?), sin localidad, Mutis, J. C. 3890 (MA-MUT), Plantae Expeditionis Botanicae Mutisii Vice-Regni Novae-granatae (1783-1808) (fig. 1, 3).

Planta herbácea, de 20-25 cm de altura, con 1, 2 o escasos tallos erectos, ligeramente flexuosos, que parten probablemente de un corto caudex nodoso. Raíces fasciculadas, delgadas. Tallo cuadrangular, verde pálido, con pilosidad corta estrigoso-retrorsa, especialmente en la mitad superior, reduciéndose en la zona inferior a 4 líneas de pelos en las aristas, gradualmente adelgazado hacia la parte superior, muy ramoso desde la base, con ramas que parten de cada par de hojas del eje principal, decusadas, patentes, ascendentes.

Hojas verde intenso en el haz, morado-lilacino en el envés, cordiformes o triangular-cordiformes, agudas, con láminas de 23-31 mm de longitud y 20-29 mm de anchura en la zona media del tallo, gradualmente reducidas en tamaño en las partes superiores de la planta, con 3-5(-7) nervios basales palmeados, ramificados distalmente, y nerviación menos prominente reticulada, márgenes profundamente crenado-serrados o bien erosos, dientes anchamente triangulares, agudos, poco numerosos (3-7 a cada lado); láminas con pelos acostados, septados, blanquecinos o translúcidos, dispersos en el haz, e indumento corto estrigoso en las nerviaciones principales del envés. Pecíolos cortos, de 3-9 mm de longitud, con el mismo tipo de indumento que el tallo.

Inflorescencia (fig. 5): racimos terminales cortos de hasta 3-3,3 cm, raquis con la pelosidad como la del tallo, pero densamente dispuesta, flores opuestas o subopuestas, en la axila de pequeñas brácteas linear-lanceoladas de 1,5-2,5 mm de longitud, subglabras o con pelosidad dispersa. Pedicelos florales de 1-1,5 mm de longitud, indumento semejante al del raquis. Flores pequeñas, laxamente dispuestas.

Cáliz verde, de 2-2,2 mm de longitud y 1,8-2 mm de anchura, bilabiado, truncado-emarginado, labios subiguales, muy cortos, indumento muy disperso, integrado por pelos diminutos y algunos cilios marginales en los labios, escutelo perpendicular al eje del cáliz, de c. 0,8-1 mm en la floración, no conocemos su tamaño

en la madurez. Corola blanca, bilabiada, de 5-6,5 mm de longitud, con pubescencia corta y dispersa en la cara externa, tubo corto de c. 4-5 mm de longitud, labio superior de un solo lóbulo proyectado hacia adelante y escasamente galeado, labio inferior trilobado, lóbulos patentes, los laterales menores que el lóbulo medio. Estambres 4, ligeramente exertos, el par inferior inserto c. 2,5 mm por encima de la base del tubo; filamentos y anteras blanquecinos. Núculas no vistas.

El restrictivo *pseudocoleus* aplicado a la especie hace referencia al aspecto de la planta, similar al de algunas especies del género *Coleus*, erecto y ramoso, los márgenes foliares profundamente crenado-serrados y envés foliar (según la lámina) con tonos purpúreo-lilacinos.

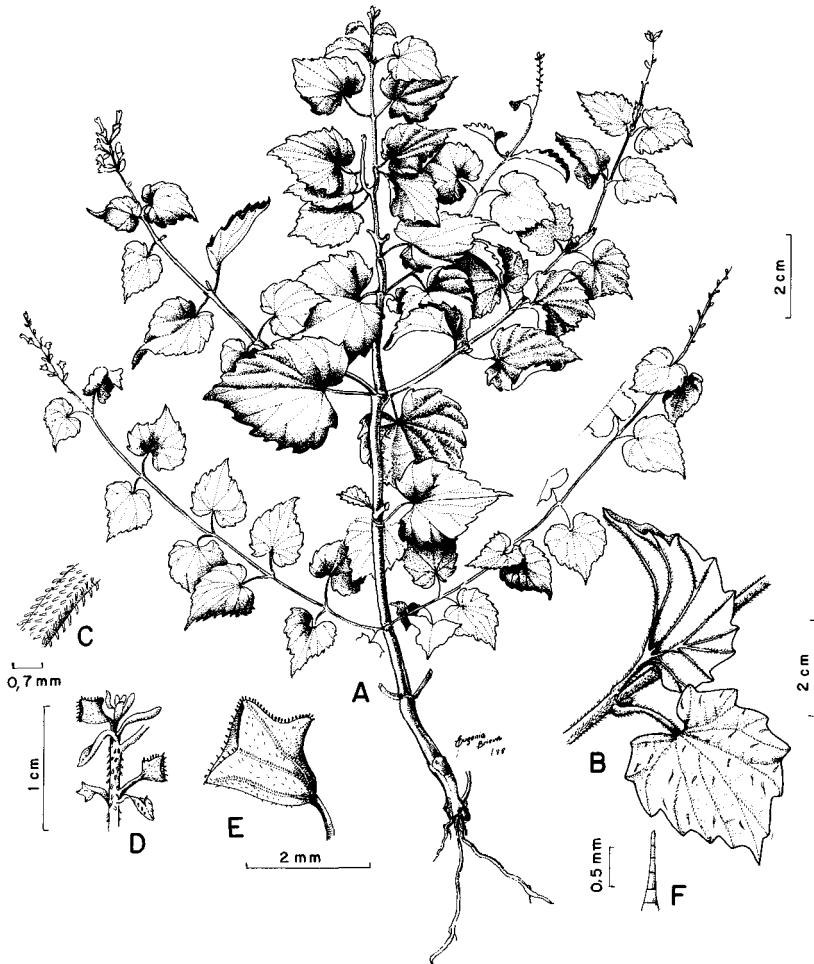


Fig. 1.—*Scutellaria pseudocoleus* Fernández Alonso: A, hábito; B, hojas de la zona media del tallo; C, parte superior del tallo; D, extremo apical de un racimo; E, cáliz; F, detalle de un pelo septado de la hoja.

La nueva especie se incluye en la sección *Uliginosae* Epl., por su biotipo, disposición de las flores, y tamaño y color de las corolas. Dentro de ésta, es *S. agrestis* la especie más claramente relacionada con *S. pseudocoleus*, por el pequeño tamaño de la corola (de hasta 8 mm de longitud) y relación tubo-labios de ésta (gálea y labio inferior cortos), el nivel de inserción de los estambres en el tubo (2,5 mm por encima de la base). En cuanto a tipo de inflorescencia, longitud de pedicelos florales e indumento de tallos, hojas e inflorescencias hay bastante homogeneidad en las especies de la sección presentes en la zona.

De las diferencias entre las dos especies, indicadas en la diagnosis, la más llamativa es la presencia en *S. pseudocoleus* de un engrosamiento gradual y notable del tallo, desde la zona media y superior hasta su base, con numerosos ejes secun-

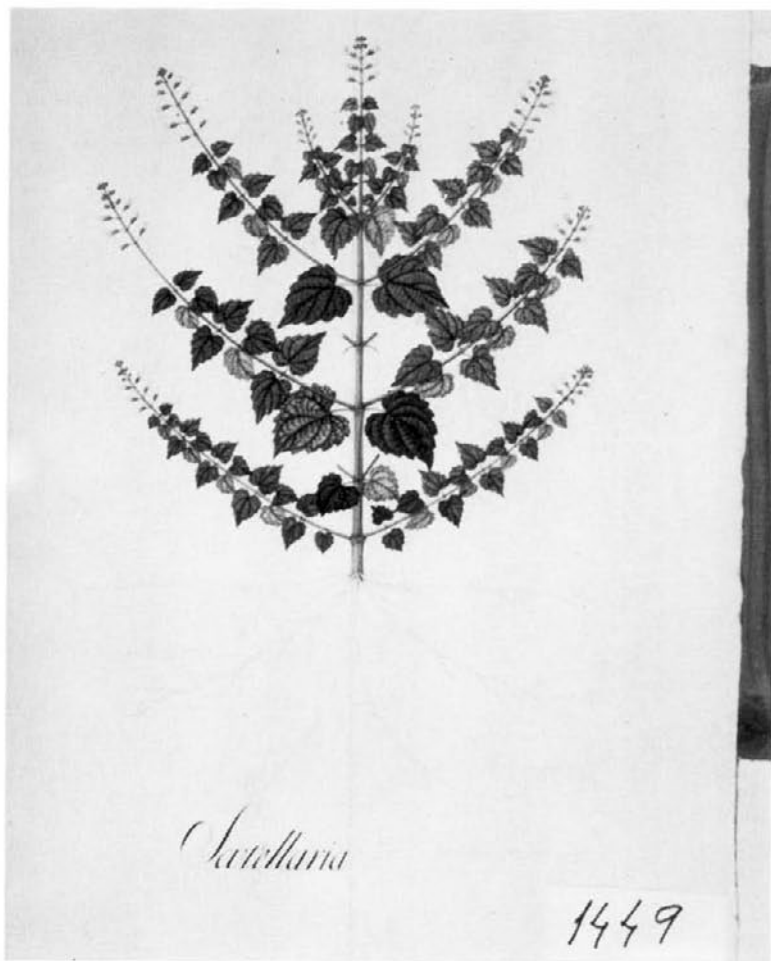


Fig. 2.—*Scutellaria pseudocoleus*. Lámina n.º 1449 de la colección iconográfica de la Expedición Botánica en Madrid.

darios axilares y regularmente decusados, que le confieren un aspecto ramoso semejante a algunas plantas anuales.

La base de la planta (fig. 4) es claramente modosa y perenne (cáudex o cepa); de ella nacen numerosas raíces fasciculadas, delgadas, cilíndricas (carácter normal en esta sección), pero con escasos (1-3) tallos ramosos, que parten de la base engrosada; a diferencia de lo que es general en este grupo, en el que numerosos tallos uniformemente delgados parten de un cepa nodosa o simplemente rizomatosa.

**S. cuatrecasana** Fernández Alonso, *sp. nov.* (fig. 6)

*Affinis S. coccinea* Kunth, a qua differt foliis communiter basi cordatis, indumento subtus copioso, uniformiter distributo, brevi et adpresso; petiolis 35-54 mm

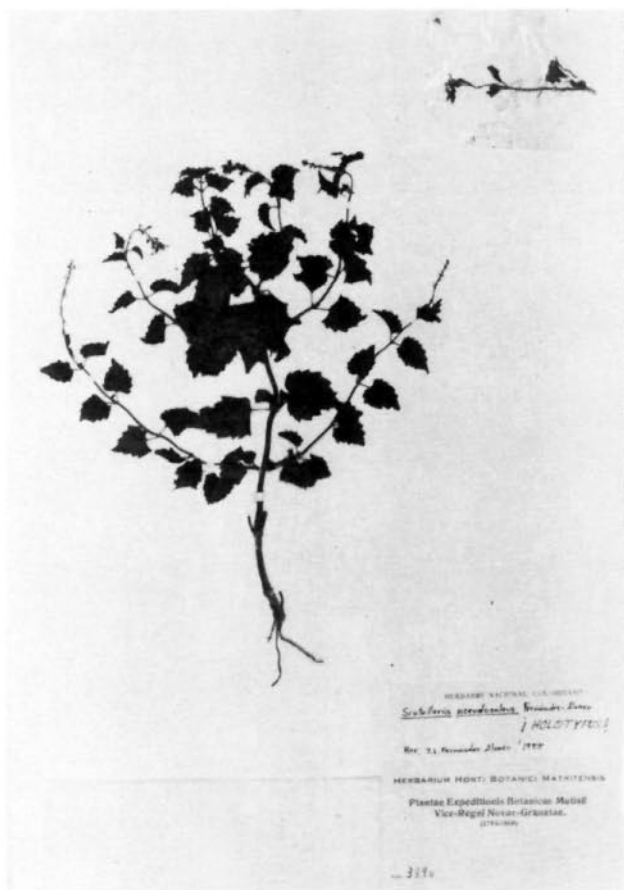


Fig. 3.—Holótipo de *Scutellaria pseudocoleus*. Pliego n.º 3890 del Herbario MA-MUT.

*longis, caulibus media et superna parte pilis brevibus, recurvatis, et nonnullis pilis glandulosis, longioribus, instructis. Aliquo modo affinis, praeterea, speciei S. speciosa Epl., a qua differt foliorum forma et indumento, indumento caulis et axis inflorescentiae atque magnitudine corollae (petalis 22-25 mm longis).*

*Holótipo:* COLOMBIA: Putumayo, entre la quebrada de La Hormiga y San Antonio de Guamués, selva higrófila, 330 m, 18-XII-1940, *J. Cuatrecasas*, 11060 [Holótipo (COL), Isótipo (US)].

*Otras recolecciones:* COLOMBIA, Putumayo, Río Guamués, carretera de San Antonio a Santa Rosa, 300 m, 6-XII-1968, *T. Plowman*, 2115. ECUADOR, Napo, Misión Shandia, Río Jatun Yacu, selva, 17-VIII-1958, *Barclay* 4977.

Planta herbácea, vivaz, de 30-40 cm; tallos débiles, acodado-ascendentes, o ligeramente decumbentes; de 2,3-2,6 mm de grosor tanto en la zona basal como en la media, en seco tetrágono, con ángulos costillados, costillas abultadas y romas, lados cóncavos, con surco poco pronunciado; indumento integrado por pelos cortos no glandulares recurvados y otros glandulares escasos. Con escasos estolones en la base, horizontales, delgados (c. 1,5 mm de diámetro). Entrenudos de 45-62 mm en la zona media del tallo. Pecíolos de 35 a 54 mm de longitud, con indumento similar al del tallo.

Hojas con láminas oval-lanceoladas o estrechamente ovales, de 65-75 mm de longitud y 35-38 mm de anchura, por lo general agudas en el ápice, de base cordada, margen crenado; nerviación más o menos claramente braquidódroma, con 4-5

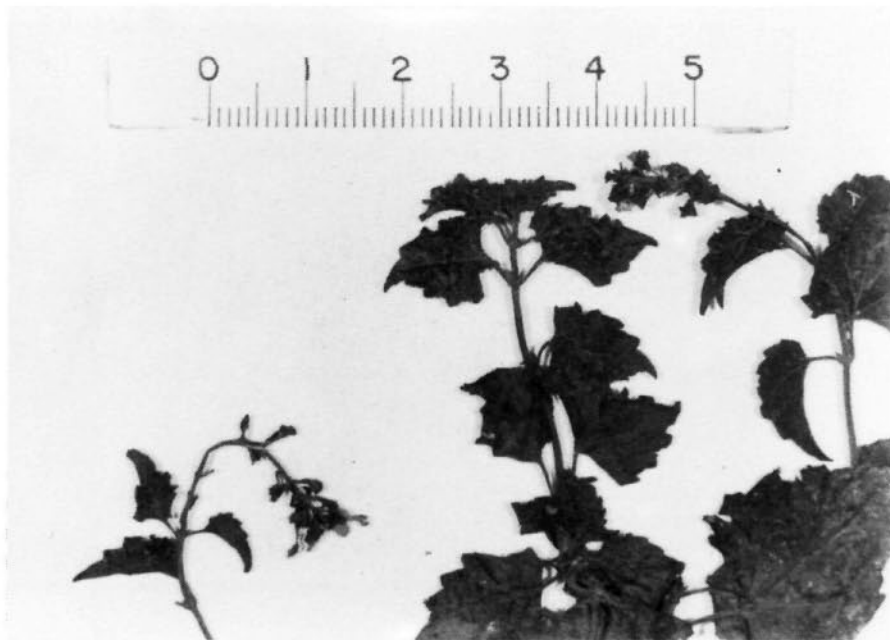


Fig. 4.—Detalle de las hojas e inflorescencias del holótipo de *Scutellaria pseudocoleus* (3890 MA-MUT).

nervios laterales a cada lado del nervio medio; haz con pelos dispersos, blanquecinos, largos, débiles, gradualmente ensanchados hacia la base, acostados; envés verde pálido, con indumento muy corto, erecto y abundante en nervios principales, en el resto de la lámina formado por pelos muy cortos, acostados en distintas direcciones, abundantes y uniformemente distribuidos.

**Inflorescencias:** racimos de 4,5-5 cm de longitud, terminales o al final de ramas cortas axilares; eje con pelos no glandulares ligeramente recurvados y glandulares algo más cortos y más escasos. Flores opuestas o subopuestas en la axila de brácteas tardíamente caducas; las del primer par de flores, opuestas, foliáceas en la forma y textura, pero de 9-12 mm de longitud, las siguientes opuestas o subopuestas, de 3-4 mm, oblanceoladas o espatuladas, las de flores terminales, alternas; todas con cilios marginales, rojizos, septados; ambas caras con glándulas sésiles y pelos glandulares septados cortos, más o menos abundantes. Pedicelo floral de 3-3,5 mm de longitud, densamente recubierto por pelos glandulares rojizos, septados; en fruto, ligeramente curvados, de 5-5,5 mm.

**Cáliz floral:** truncado, muy cortamente bilabiado, de c. 3 mm de longitud y 2,9 mm de anchura en la abertura, escutelo de 0,8-1 mm de altura, con numerosas glándulas rojizas más escasos pelos glandulares y no glandulares, diminutos. Corola roja, de 22-25 mm de longitud, constricta cerca de la base (1,3 mm de anchura), que se ensancha gradualmente hasta la zona cercana a la garganta (4,5 mm), donde se estrecha ligeramente; labio superior galeado, de c. 3,5 mm de diámetro y 3,5 de altura; el inferior de c. 4 mm de longitud, con pelos septados,

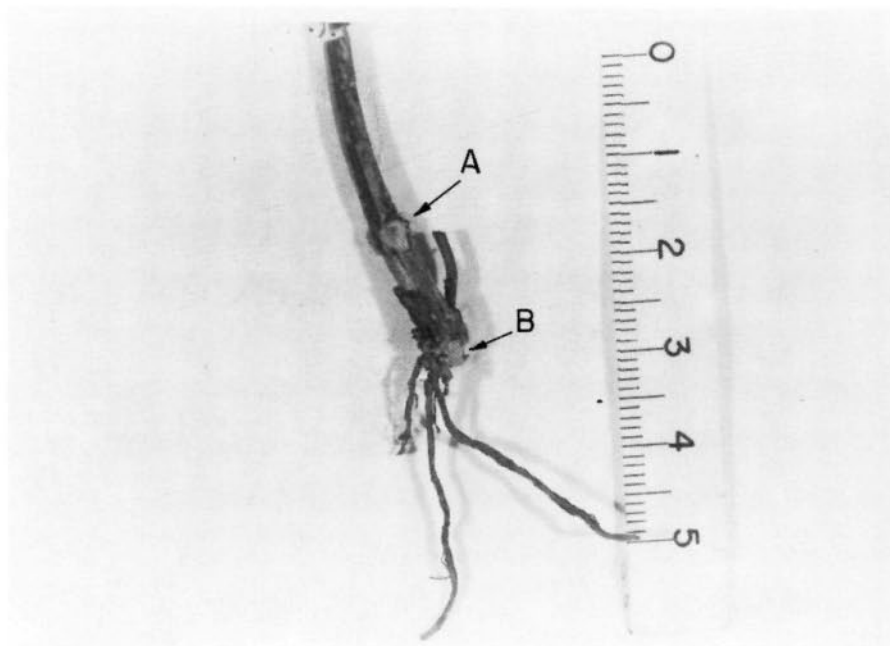


Fig. 5.—Base de espécimen tipo (3890 MA-MUT): A, cicatriz de rama lateral; B, cicatriz de unión a un caudex nodoso.

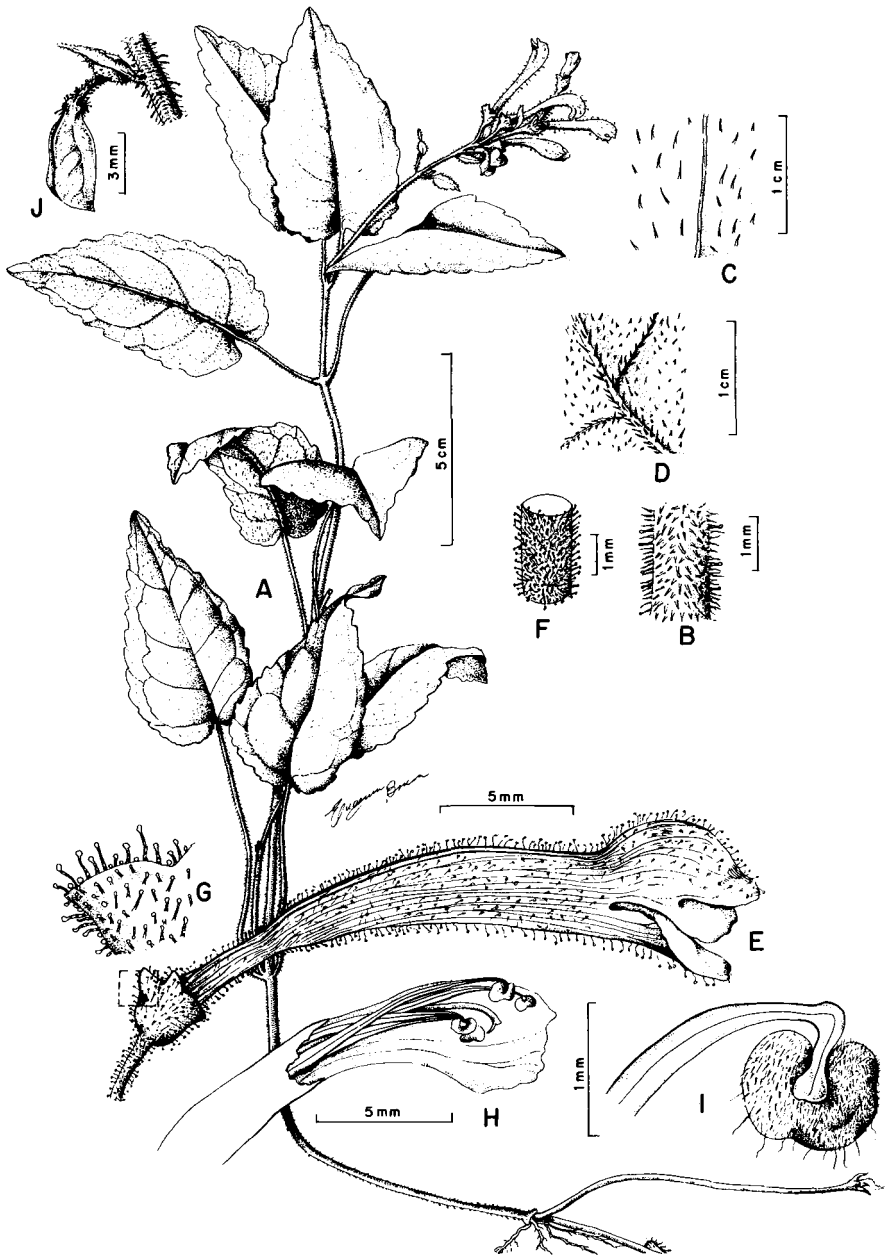


Fig. 6.—*Scutellaria cuatrecasana* Fernández Alonso: A, hábito de la planta [dibujo del holótipo: J. Cuatrecasas 11060 (COL)]; B, zona media del tallo; C, indumento del haz; D, indumento del envés; E, flor; F, pedicelo floral; G, detalle del indumento del cáliz; H, disposición de estambres y estigma; I, detalle de un estambre; J, labio inferior del cáliz fructífero.



rojos, más o menos dispersos. Estambres insertos en el tercio inferior del tubo corolino; par superior, arqueado en la zona distal e inserto en la gálea; el inferior, igualmente arqueado y hasta la garganta; anteras dorsifijas, reniformes, blanco-amarillentas, enteramente recubiertas por diminutos pelos cortos, espinulosos, alternando con otros filiformes más largos y escasos. Estilo ligeramente encorvado, discurriendo entre los dos pares de estambres, estigma de tipo lamelado-subulado. Núculas desconocidas; labio inferior del cáliz fructífero cocleariforme, de 5 mm de longitud y 4,5 mm de anchura.

Dedicada a don José Cuatrecasas, gran conocedor de la flora colombiana, quien colectó el espécimen tipo.

*Hábitat y distribución:* Especie propia del bosque húmedo tropical, en el piedemonte amazónico de Colombia y Ecuador. Las recolecciones conocidas se hicieron todas por debajo de la cota de los 400 m.

Ecológicamente, se diferencia con claridad de las poblaciones colombianas de la especie próxima *S. coccinea*, ya que ésta se encuentra entre los 1000-2000 m, en ambientes de bosque subandino.

*Notas:* La recolección Plowman 2115 presenta pelos rectos y no claramente recurvados en la zona media del tallo, siendo en el resto de los caracteres muy semejante al espécimen tipo.

La recolección tipo tiene más de cuarenta años y de hecho fue revisada por EPLING (1944), quien la citó como "*S. (?) coccinea* Kunth." en una de sus notas sobre labiadas americanas. La escasez de recolecciones de las especies americanas del género dificultaron el reconocimiento de la especie.

#### ALGUNAS PRECISIONES TAXONÓMICAS Y COROLÓGICAS SOBRE LA SECCIÓN *ULIGINOSAE* EPL.

La sección *Uliginosae* incluye 23-25 especies de zonas tropicales y subtropicales del Nuevo Mundo, encontrándose especialmente representada en el centro y sur de México. Se trata de un grupo complejo, con cierta constancia en los caracteres florales, y que en lo referente a pubescencia y caracteres foliares no presenta marcadas variaciones, por lo que en su tratamiento (EPLING, 1942) se recurre a asociación modal de caracteres que incluyen hábito y localización geográfica, para la distinción de las especies, muchas de ellas pobremente representadas en los herbarios.

Lejos de haberse estudiado el grupo en conjunto, se hicieron tan solo algunas aportaciones corológicas aisladas (EPLING & MATHIAS, 1957: 301; EPLING & JÁTI-VA, 1963: 367, y 1966: 264), por lo que en la actualidad es problemático el reconocimiento de algunos táxones de la sección.

La incierta posición taxonómica de algunas especies, como *S. breviflora* y *S. verecunda*, en relación con *S. purpurascens*, persiste hasta cierto punto en la actualidad; si bien a la vista de nuevas recolecciones pueden definirse mejor los caracteres que las distinguen.

### **S. purpurascens Sw. subsp. purpurascens**

Planta descrita de la isla de Guadalupe, a cuya descripción se ajustan en sentido estricto plantas de las Antillas, Costa Rica y Panamá (EPLING, 1939). Posteriormente se incluyeron en este taxon, con cierta reserva (EPLING, 1942), recolecciones de Colombia, Venezuela y Brasil. De Colombia se conoce únicamente una localidad dudosa ("Balsapamba"), no habiéndose visto entre el material revisado otras recolecciones referibles a esta subespecie.

### **S. verecunda Epl.**

Especie descrita a partir de dos recolecciones procedente del departamento de Norte de Santander, en las estribaciones de la Cordillera Oriental Colombiana. El único testimonio posterior en la literatura se refiere a la Serranía de la Macuira, Guajira (SUDGEN, 1982, 1983).

Estudiadas nuevas recolecciones, se puede concluir que la gran mayoría de las especies colombianas, que hasta la fecha venían identificándose alegremente como *purpurascens*, *breviflora* o *verecunda*, entrarían dentro del ámbito de esta última.

Se observó una mayor amplitud de variación en algunos caracteres que el indicado en la descripción (EPLING, 1936); no obstante, se separarían con cierta claridad las plantas colombianas de la *S. purpurascens* Sw. típica por presentar sus tallos habitualmente decumbentes o decumbente-ascendentes y ramosos; pecíolos de menor tamaño (en la zona media del tallo), 7-14 mm (raramente hasta 20 mm), hojas generalmente menores, 12-30(-36) × 10-23(-28), margen generalmente subentero, a veces escasamente crenado-dentado; núculas de 1,8-2 × 1,2-1,3 mm, obtusamente verrugosas.

Se propone para estas plantas el rango subespecífico, subordinándolas a *S. purpurascens*:

### **S. purpurascens Sw. subsp. verecunda (Epl.) Fernández Alonso, comb. nov.**

*Material estudiado:* COLOMBIA, sin localidad, Mutis 4370 (MA, US), *J. J. Triana*, 276 (COL). Cundinamarca, Provincia de Bogotá, entre La Mesa y Anapoima, 700 m, I-1983, *J. J. Triana*, 3626.2 (COL); Sasaima, vereda San Bernardo, orillas del río Dulce, 1780 m, 31-XII-1962, *H. García Barriga*, 18008 (COL); San Antonio de Tena, Pradilla, 1300 m, 11-XII-1983, *J. R. I. Wood*, 4133 (COL); ibídem, finca Catay, 1300 m, 1983, *J. R. I. Wood*, 3984; Gachetá, 1 Km al E, 1800 m, 28-VII-1985 (COL). Huila, Municipio de El Agrado, Quebrada Yaguilga, 600 m, *J. L. Fernández Alonso & G. Morales*, 6720 (COL) (MA). Norte de Santander, entre Pamplonita y Chinácota, *E. P. Killip & A. C. Smith*, 20751 (Holotypus, US). Santander, en la vía de Matanza a Suratá, 1600 m, 14-IX-1985, *J. R. I. Wood*, 5057 (COL); entre Aratoca y Piedecuesta, 1005-1805 m, 16-VI-1982, *C. Saravia & al.*, 961 (COL); Cañón del Chicamocha, Mesa de los Santos, hacienda los Cacaos, 1650-1675 m, *J. H. Langenheim*, 3026 (COL); Municipio de San Gil, hacienda la Mesita, 2000 m, *J. H. Langenheim*, 3298 (COL); río Lebrija, pr. Bucaramanga, *E. P. Killip & A. C. Smith*, 16313 (US).

En la Serranía de la Macuira (Dep. de La Guajira), enclave aislado de otros sistemas montañosos de Colombia y Venezuela, se encuentran plantas de este

grupo, que presentan afinidades con *S. purpurascens* subsp. *verecunda*, pero los caracteres diferenciales que se enumeran a continuación y su total aislamiento de las poblaciones más cercanas de la citada subespecie, en la Cordillera Occidental, se consideraron razones suficientes para su separación como subespecie autónoma.

***S. purpurascens* Sw. subsp. *macuirensis* Fernández Alonso, subsp. nov.**

*Differt a duabus praecedentibus subspeciebus maiore statura (usque ad 20 cm), caulibus valde ramosis et magis decumbentibus, tenuibus (raro, siccis, plus quam 1 mm diam.), foliis minutis [0,8-1,4(-2) cm longis et 0,8-1,5 cm latis], late triangularibus, glandulis frequentissimis et conspicuis in facie superiore praeditis; petiolis brevissimis, 5-7(-10) mm; nuculis c. 1 mm longis et 0,9 mm latis.*

*Holótipo:* COLOMBIA: La Guajira, Serranía de la Macuira, vertiente SO, cerca de la Quebrada Taguaira, 400 m, 3-XII-1953, hierba rastrera, corola morada, tallo rojizo, haz más verde que el envés, *R. Romero Castañeda*, 4488 (COL); ibídem, Serranía de la Macuira, Cerro Isamana, 650 m, 26-VII-1977, hierba 10-15 cm, flores lila, bosque nublado común, *H. Y. Bernal & A. Sudgen*, 88 (COL); ibídem, Serranía de la Macuira, Palua, 600-800 m, 20-VII-1977, hierba 20 cm, flores lila, bosque nublado húmedo frecuente, *H. Y. Bernal & A. Sudgen*, 51 (COL).

El área de distribución de esta subespecie se circunscribe a las zonas relictuales de bosque nublado (400-800 m), en la Serranía de la Macuira, pequeño enclave montañoso aislado de la Sierra Nevada de Santa Marta y de la Cordillera Oriental por llanuras desérticas. Esta subespecie, endémica por el momento según lo expuesto, se incluye (sub *S. verecunda*) en un estudio sobre las afinidades biogeográficas de la flora de la Macuira (SUDGEN, 1982), dentro de la categoría "complejos de 2 o más especies relacionadas, con amplia distribución".

***S. breviflora* Benth.**

Fue descrita a partir de una recolección atribuible a Ruiz y Pavón, del Perú; no obstante, las únicas citas posteriores corresponden a pliegos de Colombia, Venezuela y Bolivia (EPLING, 1942).

Se localizaron dos recolecciones colombianas, referibles a esta especie, que guardan alguna relación con *S. purpurascens* subsp. *verecunda*. Se separan de esta subespecie solo por combinación de caracteres: tallos generalmente erectos, o escasamente arqueado-ascendentes en la base, nunca flexuosos, márgenes foliares más notoria y regularmente crenado dentados, pecíolos constantemente cortos (c. 1 cm), hojas siempre agudas o acuminadas, racimos terminales por lo general más largos (hasta 10-12 cm) y núculas agudamente verrugosas. Es probable, a juzgar por las recolecciones revisadas, que esta especie represente otra de las variantes de *S. purpurascens* Sw. La imposibilidad de consultar el material típico (¿del Perú?) impidió una más firme toma de posición sobre el material colombiano.

*Material estudiado:* Cundinamarca, Municipio de Cáqueza, puente de El Carmen, 1600 m, 4-VII-1964, *L. Uribe Uribe*, 4861 (COL, US). Santander, cerca de la hacienda la Mesita, Municipio de San Gil, 2000 m, 18-VII-1953, *J. H. Langenheim*, 3298; hacienda los Cacaos, Mesa de los Santos, cara SE del Cañón del Chicamocha, 1650-1675 m, 17-VI-1953, *J. H. Langenheim*, 3026.

**S. leucantha** Loes., Verh. Bot. Vereins Prov. Brandenburg 47: 187 (1905)

Descrita del Amazonas brasileño (LOESENER, 1905), se ha citado posteriormente de distintos departamentos del Perú y del Ecuador (EPLING, 1942; EPLING & MATHIAS, 1957; EPLING & JÁTIVA, 1963, 1966), poniéndose de manifiesto la falta ocasional de pubescencia glandular, así como cierta variación en la coloración de la corola.

En el Herbario Nacional Colombiano se encuentran dos colecciones relativamente recientes (1976), una del departamento colombiano del Chocó, cerca de la frontera panameña, y una segunda cercana geográficamente, de la Serranía del Darién (Panamá), territorio ecológicamente similar.

*Material estudiado:* COLOMBIA, Chocó, Municipio de Riosucio, Parque Nacional Natural los Katyos, río Peye, en el camino a Tilupo, 60 m, 23-XI-1976, H. León, 475 (COL). PANAMÁ, Darién, Serranía del Darién, río Picuro, bosque húmedo, 630 m, A. H. Gentry, H. León & L. Forero, 16819.

Estas plantas poseen pecíolos llamativamente largos (de hasta 3,5-4,5 cm) y láminas de base típicamente cordada, pero ligeramente menores de lo habitual en la especie. La inflorescencia presenta el raquis con indumento no glandular, de pelos cortos recurvados, densamente dispuestos, y la corola o bien blanca, con los extremos de los lóbulos morados, o bien azulada.

En Panamá (NOWICKE & EPLING, 1969a; NOWICKE, 1969), de la sección *Uliginosae*, se ha registrado únicamente *S. purpurascens*, con pecíolos claramente más cortos (hasta 3 cm) y corolas azules; no obstante, dichos autores mencionan dos muestras (MO), desprovistas de corola, que parecen guardar relación con la especie citada; material que no pudo estudiarse de momento.

**S. agrestis** St.-Hil. ex Benth., Lab. Gen. Sp. 427 (1834)

Todo lo que sabemos acerca de la distribución de esta especie se reduce a algunas citas del Perú y Brasil, una de Trinidad y una del Ecuador (Manabí) (EPLING, 1942: 101; EPLING & TOLEDO, 1943: 21; MACBRIDE, 1960: 817), no habiéndose citado hasta la fecha de territorio colombiano. Entre el material revisado se encontraron cuatro pliegos correspondientes a tres departamentos colombianos.

*Material estudiado:* COLOMBIA, Amazonas, Boca de Soco, río Loreto-Yacu, cultivada en un asentamiento de ribera, 2-XI-1972, L. L. Glenboski, C-121 (COL); ibídem, río Loreto-Yacu, cultivada en el asentamiento indígena San Juan, nom. vern. "Ortelón", 22-I-1973, L. L. Glenboski, C-244 (COL). Putumayo, Región de Mocoa, río Putumayo, cultivada, 600 m, 2-I-1963, nom. vern. "Mo-noambi", M. L. Bristol, 472 (COL). Cauca, Municipio de El Bordo, finca Marco Tulio Ruiz, entre el río Guachicomo y la carretera panamericana, cultivada, 960 m, 30-I-1976, nom. vern. "Valeriana", T. C. Plowman & D. Vaughan, 5377 (COL).

En el Herbario de Ruiz & Pavón (MA-R & P) existen dos recolecciones de esta especie (sub *S. purpurascens* Sw.) procedentes del Perú (Ruiz & Pavón 406, carpeta 21-63; Ruiz & Pavón s.n., "Ex antiquo herbario generali", carpeta 21-68). La segunda recolección presenta núculas bien desarrolladas. Imprecisamente

descritas hasta la fecha, por no encontrarse desarrolladas en otras recolecciones, hacemos a continuación una breve descripción de las mismas.

Núculas ovoides, c. 1,1-1,2 mm de longitud, negras, gruesa e irregularmente verrugoso-tuberculadas, con tubérculos romos, poco elevados.

Sobre las recolecciones colombianas de esta especie subrayamos el hecho de que todas proceden de plantas cultivadas, especialmente por comunidades indígenas, las que las atribuyen varias virtudes medicinales. Los pliegos colombianos de la comisaría de Amazonas (*L. L. Glenboski*, C-121 y C-244) aparecen determinados a nivel genérico en el estudio etnobotánico publicado sobre los indios tukunas de Colombia, quienes la cultivan en sus huertos, utilizándola para combatir dolores estomacales y diarreas (GLENBOSKI, 1983: 44-45). Quizá, en algún modo, el uso de esta planta por comunidades indígenas y posteriormente por otras comunidades, explique la irregular y discontinua distribución de esta especie en América.

#### RESEÑA SOBRE EL GÉNERO *SCUTELLARIA* EN COLOMBIA

El género *Scutellaria* cuenta en Colombia-Ecuador con 23-24 especies. Limitándonos a territorio colombiano, son 19-20 las conocidas hasta la fecha, si atendemos al material consultado en herbarios colombianos (COL) y otros herbarios regionales: LINN, MA, MA-MUT, US y la bibliografía pertinente (VENTENAT, 1803; KUNTH, 1817; HOOKER, 1846; BENTHAM, 1846, 1848; PLANCHON & LINDEN, 1856, 1858, 1858a; BENNETT-POE, 1904; LOESENER, 1905; LEONARD, 1927; C. EPLING, 1942, 1944; EPLING & JÁTIVA, 1963).

Las secciones mejor representadas en Colombia son *Speciosae* Epl. y *Uliginosae* Epl., ambas con seis táxones, en conjunto.

Seguidamente se hace una relación de las especies, agrupadas en las secciones correspondientes. Por tratarse de una revisión preliminar y no exhaustiva del material colombiano del género, se indican únicamente los departamentos o provincias de las que se ha visto pliego, indicando el herbario correspondiente. Solo en el caso de citas departamentales no provenientes de los pliegos revisados se indica la fuente bibliográfica del registro. En caso de citas bibliográficas de las que se desconfía, o localidad problemática en el pliego, se añade un signo de interrogación.

#### ESPECIES COLOMBIANAS DEL GÉNERO *SCUTELLARIA*

##### Sect. *Galericularia* A. Hamilt.

1. *S. racemosa* Pers., Syn. Pl. 2: 136 (1807).  
Colombia, sine loc. (MA-MUT, LINN); Cundinamarca (COL, US), Boyacá (COL).

##### Sect. *Uliginosae* Epl.

1. *S. agrestis* St.-Hil. ex Benth., Lab. Gen. Sp. 427 (1834).  
Amazonas, Cauca, Putumayo (COL).

2. *S. pseudocoleus* Fernández Alonso.  
Nueva Granada (Colombia o Ecuador?), sine loc. (MA-MUT).
- 3a. *S. purpurascens* Sw., Prodr. 89 (1778), subsp. *purpurascens*.  
Colombia, Cundinamarca? (EPLING, 1942).
- 3b. *S. purpurascens* Sw. subsp. *verecunda* (Epl.) Fernández Alonso (*S. verecunda* Epl., Rep. Spec. Nov. Regni Veg. 85: 173. 1936).  
Colombia, sine loc. (MA-MUT); Cundinamarca, Norte de Santander, Santander (COL, US), Huila (COL).
- 3c. *S. purpurascens* Sw. subsp. *macuirensis* Fernández Alonso.  
Guajira (COL).
4. *S. breviflora* Benth. in Lindl. Bot. Reg. 18, pl. 1493 (1832).  
Cundinamarca, Santander (COL, US), Magdalena, Norte de Santander, Valle (EPLING, 1942).
5. *S. leucantha* Loes., Verh. Bot. Vereins Prov. Brandenburg 47: 187 (1905).  
Chocó (COL).

#### Sect. *Speciosae* Epl.

6. *S. ventenatii* Hook., Bot. Mag. 72, pl. 4271 (1846) (incl. *S. scarlatina* Planch. & Lindl. ex Lemaire, L'illus. Hort. 3, pl. 104. 1856).  
Colombia, sine loc. (MA-MUT, COL); Cundinamarca (COL, MA), Huila (COL) (EPLING, 1942), Magdalena (HOOKER, 1846).
7. *S. lehemanni* Regel, Gartenflora 33: 129, pl. 1152 (1884).  
Tolima (US) (EPLING, 1942).
8. *S. trianae* Planch. & Lind., Belgique Hort. 6: 232 (1856) (*S. amarantina* Planch. & Lind. ex Galeotti, Jour. Hort. Prat., ser. 2, 2: 217. 1858).  
Antioquia (COL), Cauca, Cundinamarca (US, COL), Huila, Qindio, Tolima y Valle (COL).  
En el departamento del Huila se encuentra, además de la variedad típica, otra variante con pecíolos y láminas notoriamente mayores; si bien tal carácter la acercaría a *S. ventenatii*, la base foliar no cordada, más el indumento de tallos y hojas, llevan claramente a *S. trianae*.
9. *S. incarnata* Venten., Choix Pl. 39 (1803).  
Colombia, sine loc. (MA-MUT); Cauca, Cundinamarca, Huila, Meta, Tolima, Putumayo, Quindio, Valle (COL), Magdalena (EPLING, 1942).  
Plantas de la Sierra de la Macarena (Dep. Meta) presentan en pedicelos y eje de la inflorescencia indumento de pelos cortos ascendentes, no mezclados con pelos glandulares como es habitual en la especie.  
Asignamos a esta especie algunas recolecciones del Putumayo que divergen del resto del material por sus hojas de base truncada o ligerísimamente cordada y por el indumento más disperso del envés foliar.
10. *S. cyanocheila* Epl., Rep. Spec. Nov. Regni Veg. 85: 176 (1936).  
Antioquia (EPLING, 1942).
11. *S. roseo-cyanea* Epl., Rep. Spec. Nov. Regni Veg. 85: 176 (1936).  
Antioquia (COL, US).  
Desde su descripción (EPLING, 1936) no se habían efectuado nuevas recolecciones de esta especie. El pliego ahora estudiado (H. G. Barclay,

1778), a diferencia de los anteriores, se encuentra en estado fructífero: núculas similares en tamaño a las de *S. ventenatii*, pero con tubérculos mayores, menos numerosos y muy poco prominentes, aplastados.

#### Sect. *Cardinales* Epl.

12. *S. lindeniana* Benth. in DC., Prodr. 12: 421 (1848).  
Colombia (BRIQUET, 1889) (?).
13. *S. leptosiphon* Epl., Univ. Calif. Publ. Bot. 20(1): 119 (1942) (*S. elliptica* Epl., Rep. Spec. Nov. Regni Veg. 85: 177. 1936; non Muhl. nec Spreng.).  
Tolima (US).

#### Sect. *Coccineae* Epl.

14. *S. coccinea* Kunth. in H. B. K., Nov. Gen. Sp. 2: 325 (1817).  
Colombia, sine loc. (MA-MUT); Cauca, Cundinamarca, Huila, Putumayo, Valle (COL), Boyacá (US), Tolima (MA).
15. *S. cuatrecasana* Fernández Alonso.  
Putumayo (COL, US).
16. *S. umbratilis* Epl., Univ. Calif. Publ. Bot. 20(1): 126 (1942).  
Cundinamarca (COL).  
Desde que fue descrita en 1942, a partir de un pliego de J. Cuatrecasas, solo se conocía el ejemplar tipo (que aparece citado sin número de recolección). Citamos aquí una nueva recolección, de la localidad clásica: Cundinamarca, Salto de Tequendama, la Hondonada del Fondo, 2000 m, 11-VI-1946, *L. Uribe Uribe*, 1224 (COL).
17. *S. hookeri* Epl., Rep. Spec. Nov. Regni Veg. 85: 178 (1936) (*S. villosa* Hook., Bot. Mag. 80: pl. 4789 (1854) (non Ell.)).  
Caquetá (COL) (EPLING, 1940; EPLING & JATIVA, 1963).

#### Sect. *Perilomia* Epl.

18. *S. ocymoides* (Kunth.) Epl., Rep. Spec. Nov. Regni Veg. 85: 178 (1936).  
Cundinamarca (COL).
19. *S. scutellarioides* (Kunth) Harley, Kew Bull. 38(1): 138 (1984) (*Perilomia scutellarioides* Kunth, *S. perilomia* Epl.).  
Cundinamarca (?) (EPLING, 1942).  
La única recolección colombiana existente, que tiene más de ciento treinta años, es de J. J. Triana (s.n., Bogotá, pr. Caguega).

#### ACERCA DE LA RECOLECCIÓN TIPO DE *S. PSEUDOCOLEUS* Y OTROS LEGADOS DE LA EXPEDICIÓN BOTÁNICA CONCERNIENTES AL GÉNERO *SCUTELLARIA*

En la colección iconográfica de la Expedición Botánica aparecen representadas seis especies del género (*S. racemosa*, *S. Pseudocoleus*, *S. purpurascens* subsp. *verecunda*, *S. ventenatii*, *S. incarnata* y *S. coccinea*); de las mismas existen pliegos en el Herbario de Mutis del Real Jardín Botánico de Madrid; de algunas,

duplicado en el herbario US; y de una, en el herbario de Linneo en Londres, la que proviene de los envíos efectuados por Mutis a Suecia (SAVAGE, 1945: 103).

En los documentos escritos de la Expedición se localizaron descripciones y varias notas de José Celestino Mutis y Eloy Valenzuela (J. C. MUTIS, 1760-1790; E. VALENZUELA, 1783-1784), relativas a cuatro de las seis especies ilustradas. La descripción más completa corresponde a *S. racemosa* Pers., de la que Mutis envió copia a Linneo, más un par de muestras de esta especie (MUTIS-Archivo). No se encontraron datos escritos referentes a *S. ventenatii* Hook. y *S. pseudocoleus* Fernández Alonso.

Dado el gran parecido en tamaño, porte, ramificación e inflorescencias entre la muestra del Herbario de la Expedición (fig. 3) y el ejemplar dibujado (fig. 2), se puede afirmar que dicho espécimen sirvió de modelo y ha de considerarse tipo.

Hay dos posibilidades en lo que hace a la procedencia de la muestra y a la elaboración del dibujo, a juzgar por los datos manuscritos de la Expedición Botánica, que hablan sobre los itinerarios de ésta y sobre la elaboración de las láminas (G. HERNÁNDEZ DE ALBA, 1947, 1975; PÉREZ ARBELÁEZ & *al.*, 1954; L. URIBE URIBE, 1958; F. J. CALDAS, "1966").

Primera. El grueso de los dibujos de la Expedición Botánica representa plantas colombianas, dibujadas a partir de muestras frescas, mantenidas vivas en un recipiente con agua. La elaboración de una lámina generalmente ocupaba dos o tres jornadas de trabajo a un pintor, por lo que solían separar para el herbario otras muestras (duplicados) y no se conservaba la utilizada como modelo. Los pliegos de herbario guardaban correlación numérica con las láminas y las descripciones (S. DÍAZ PIEDRAHITA, 1986: 448). Por este motivo es muy difícil que exista identidad entre la lámina y pliego de herbario.

Un reducido número de láminas de la Expedición fueron dibujadas en Cuba, pero los pliegos correspondientes nunca llegaron a Colombia. Por otra parte, en Cuba, la sección *Uliginosae* Epl. del género *Scutellaria* está representada solo por la especie nativa *S. havanensis* Jacq. (EPLING, 1942; LEÓN & ALAIN, 1957), planta decumbente muy diversa de la especie aquí descrita.

Segunda. Otro grupo pequeño de láminas corresponde a plantas ecuatorianas colectadas por Francisco José de Caldas, miembro de la Expedición Botánica. Este científico (F. J. CALDAS, 1966: 351; DÍAZ PIEDRAHITA, 1984: 25) reunió, en distintos itinerarios por el Virreinato de Quito (actual República del Ecuador), numerosos pliegos, y elaboró a la par cuantiosas descripciones botánicas y algunos diseños preliminares de plantas.

Se da la circunstancia de que las láminas de plantas ecuatorianas se elaboraron tomando como modelo los pliegos, grabados y descripciones de campo, bajo la supervisión del colector. Estas láminas son semejantes en calidad a las dibujadas frente a muestras frescas, como se comprueba en algunas láminas de asteráceas ya reconocidas como de plantas ecuatorianas colectadas por Caldas (DÍAZ PIEDRAHITA, 1986); si bien el método estaba sujeto a algunas imprecisiones.

Es verosímil que *S. pseudocoleus* sea una de estas plantas de Caldas, ya que existe una gran similitud entre la lámina y el pliego que se conserva; no obstante, un detalle parece que fue mal interpretado o idealizado por el pintor: la diferencia existente en la base de la planta entre el dibujo y exsiccatum [la planta posee una gruesa cicatriz basal-lateral correspondiente al punto de unión a un caudex



nodoso (fig. 4), y la lámina presenta una planta de tallo único de aspecto-anual y raíz oscuramente axomorfa].

Con respecto a la zona donde se colectó el ejemplar tipo, cabría señalar que éste, al igual que los ejemplares estudiados de la especie afín *S. agrestis*, presenta en sus hojas pequeñas áreas blanquecinas que corresponden a colonias radial-dicótomas de una especie no determinada de alga. Si tenemos en cuenta las localidades de *S. agrestis* y los itinerarios de F. J. de Caldas en Ecuador, habría semejanza de ambientes en la vertiente amazónica de los Andes ecuatorianos, quedando la posible localidad típica por debajo de los 1000 m, situándose en zona de bosque húmedo tropical.

En el curso de la publicación de la "Flora de Mutis" han sido descritas con anterioridad plantas cuyo caso parece semejante al de la que nos ocupa; así, *Pasiflora azeroana* L. Uribe, *P. mariquitensis* L. Uribe y *Centropogon ignoti-pictoris* Díaz (URIBE URIBE, 1955: 27; DÍAZ PIEDRAHITA, 1985: 40) se publicaron sobre la base de las ilustraciones, no habiéndose encontrado hasta la fecha en el campo o en los herbarios. Para la descripción de otras se dispuso únicamente de las ilustraciones y colecciones del Herbario Mutis o, a lo sumo, de una sola localización posterior: especies de *Huilea*, *Meriania*, *Stemodia* y *Senecio* (URIBE URIBE, 1976: 23; 1983: 62, 63; FERNÁNDEZ ALONSO, 1987: 394; 1987a: 30; DÍAZ PIEDRAHITA, 1986: 35). Esto se hace aceptable, así como el hecho de que algunas se consideren hoy ya extintas, si se tiene en cuenta la gran riqueza y diversidad de los bosques andinos colombianos y el grado de alteración en que se encuentran algunos de ellos en la actualidad, especialmente en las zonas cordilleranas más pobladas, por las que se realizaron muchos de los itinerarios de la Expedición Botánica.

#### AGRADECIMIENTOS

A José Cuatrecasas, por sus orientaciones y colaboración en el Herbario US, a quien dedico este trabajo, sumándome al homenaje que la *Revista de la Academia Colombiana de Ciencias* le rindió el pasado año. A Santiago Castroviejo, Gonzalo Nieto y Rodrigo Bernal, por la crítica y revisión del texto. A J. Wurdack y D. Bell, por su colaboración en la Smithsonian Institution (Washington). A Pedro Ortiz, por la traducción al latín de las diagnósis. A Eugenia de Brieva, que dibujó las plantas.

#### REFERENCIAS BIBLIOGRÁFICAS

- BENNETT-POE, M. J. (1904). *Scutellaria ventenatii* (in *Gard. Chron.* 35: 377).  
 BENTHAM, G. (1846). *Scutellaria hatwegii* (in *Plantae Hartwegianae*, p. 244. London).  
 BENTHAM, G. (1848). Labiatae. In: A. de Candolle, *Prodromus* 12: 27-707.  
 BRIQUET, J. (1889). Notes sur quelques Labiées Americaines. *Bull. Soc. Bot. Genève* 5: 108-114.  
 CALDAS, F. J. ("1966") (compilación). *Obras Completas de Francisco José de Caldas*. Universidad Nacional de Colombia. Bogotá.  
 CALDAS, F. J. & S. MUTIS (1810). Botánica. In: *Semanario del Nuevo Reyno de Granada. Memoria* 2: 16-27. *Memoria* 3: 13-22.  
 DÍAZ PIEDRAHITA, S. (1984). José Celestino Mutis y la Real Expedición Botánica del Nuevo Reino de Granada. *Revista Acad. Colomb. Ci. Exact.* 15(59): 19-29.  
 DÍAZ PIEDRAHITA, S. (1985). Cucurbitales y Campanulales. In: *Flora de la Real Expedición Botánica del Nuevo Reino de Granada*. Vol. 45(1).

- DÍAZ PIEDRAHITA, S. (1986). Aspectos metodológicos de la actividad taxonómica adelantada por los integrantes de la Real Expedición Botánica del Nuevo Reino de Granada (1783-1816). *Anales Jard. Bot. Madrid* 42(2): 441-450.
- DÍAZ PIEDRAHITA, S. (1986a). Aportes a la Flora de Colombia. Estudios en Compuestas. IV. *Caldasia* 15(71-75): 35-39.
- EPLING, C. (1936). Synopsis of the South American Labiatae. *Repert. Spec. Nov. Regni Veg.* 85(7-12): 97-192.
- EPLING, C. (1939). Apuntes sobre el género *Scutellaria* de la América Tropical y Subtropical. *Lilloa* 4: 229-275.
- EPLING, C. (1941). Supplementary notes on American Labiatae. II. *Bull. Torrey Bot. Club* 68: 552-568.
- EPLING, C. (1942). The American species of *Scutellaria*. *Univ. Calif. Publ. Bot.* 20: 1-146.
- EPLING, C. (1944). Supplementary notes on American Labiatae. III. *Bull. Torrey Bot. Club* 71: 484-497.
- EPLING, C. (1955). *Harlanlewisia*, a recently discovered genus of Labiatae. *Amer. J. Bot.* 42: 436.
- EPLING, C. & C. JATIVA (1963). Supplementary notes on American Labiatae. VIII. *Brittonia* 15: 366-376.
- EPLING, C. & M. E. MATHIAS (1957). Supplementary notes on American Labiatae. VI. *Brittonia* 8: 297-313.
- EPLING, C. & J. F. TOLEDO (1943). Labiadas. In: F. C. Hoehne (Ed.), *Flora Brasílica* 48(1-14): 1-107, tab. 1-42.
- FERNÁNDEZ ALONSO, J. L. (1987). Escrofulariáceas. In: *Flora de la Real Expedición Botánica del Nuevo Reino de Granada*. Vol. 39.
- FERNÁNDEZ ALONSO, J. L. (1987a). Notas sobre Escrofulariáceas de Colombia. II. *Stemodia mutisii* Fernández Alonso, sp. nov., y otras congéneres en la Flora de la Real Expedición Botánica del Nuevo Reino de Granada (1783-1816). *Anales Jard. Bot. Madrid* 44(2): 393-399.
- GLENBOSKI, L. L. (1983). The Ethnobotany of the Tukuna Indians Amazonas, Colombia. *Biblioteca José Jerónimo Triana* 4: 1-92. Bogotá, D.E.
- HARLEY, R. M. (1983). A new combination in *Scutellaria* (Labiatae) from South America. *Kew Bull.* 38(1): 138.
- HERNÁNDEZ DE ALBA, G. (1968-1975) (compilador). *Archivo Epistolar del Sabio Naturalista Don José Celestino Mutis (1760-1808)*. 4 vols. Instituto Colombiano de Cultura Hispánica. Bogotá.
- HERNÁNDEZ DE ALBA, G. (1986). *Historia documental de la Real Expedición Botánica del Nuevo Reino de Granada después de la muerte de su director Don José Celestino Mutis (1808-1952)*. Instituto Colombiano de Cultura Hispánica. Bogotá D.E. 499 pp.
- HOOKE, W. J. (1846). *Scutellaria ventenatii*. In: *Bot. Mag.* 72, pl. 4271.
- KUNTH, S. (1817). *Scutellaria* y *Perilomia*. In: A. Humboldt, A. Bonpland & S. Kunth, *Nov. Gen. Sp.* II: 324-328.
- LEÓN, Hno. & Hno. ALAIN (1957). Labiatae. In: *Flora de Cuba (Fam. 5)*: 325-345.
- LEONARD, E. (1927). The North American Species of *Scutellaria*. *Contr. U.S. Natl. Herb.* 22(10): 703-748.
- LOESENER, T. (1905). Labiatae. In: R. Pilger, *Beiträge zur Flora der Hylaea nach den Sammlungen von E. Ule. Verh. Bot. Vereins Prov. Brandenburg* 47: 187-188.
- MACBRIDE, J. F. (1960). Labiatae. In: Flora of Perú. *Field Mus. Nat. Hist. Bot. Ser.* 13(5, n. 2): 721-829.
- MUTIS, J. C. (1957-1958). *Diario de Observaciones de José Celestino Mutis (1760-1790)*. 2 vols. Transcripción y prólogo de Guillermo Hernández de Alba. Ed. Minerva. Instituto Colombiano de Cultura Hispánica. Bogotá.
- NOWICKE, J. W. (1969). Two new species from Panamá. *Phytologia* 18(7): 419-420.
- NOWICKE, J. W. & C. EPLING (1969a). Labiatae. In: R. E. Woodson & R. W. Scherry (Eds.), *Flora of Panamá*, IX, fam. 169. *Ann. Missouri Bot. Gard.* 56(1): 71-111.
- PÉREZ ARBELÁEZ & al. (1953). *Flora de la Real Expedición Botánica del Nuevo Reino de Granada*. Tomo I. Relación de la Historia de la Expedición. Madrid, 144 pp., 41 lám.
- PLANCHON, J. E. & J. LINDEN (1856). *Scutellaria trianae*. In: *Belgique Hort.* 6: 232.
- PLANCHON, J. E. & J. LINDEN (1858). *Scutellaria amarantina*. In: *J. Hort. Prat. Belgique*, ser. 2, 2: 217.
- PLANCHON, J. E. & J. LINDEN (1858a). *Scutellaria scarlatina*. In: *L'Illus. Hort.* 3, pl. 104.
- RAMAMOORTHY, T. P. (1984). *Scutellaria scutellarioides* (Kunth) Ramamoorthy, comb. nov. (Lamiaceae). *Taxon* 33(4): 727.
- SAVAGE, S. (1945). *A catalogue of the Linnean Herbarium*. Linnean Society. London.
- SUDGEN, A. M. (1982a). The vegetation of the serranía de Macuira, Guajira, Colombia: a contrast of arid lowlands and isolated cloud forest. *J. Arnold Arbor.* 63: 1-31.
- SUDGEN, A. M. (1982b). The ecological, geographic, and taxonomic relationships of the Flora of an isolated colombian cloud forest with some implications for island biogeography. *J. Arnold Arbor.* 63: 31-61.

- URIBE URIBE, L. (1955). Pasifloráceas y begoniáceas. In: *Flora de la Real Expedición Botánica del Nuevo Reino de Granada*. Vol. 27.
- URIBE URIBE, L. (1958). La Expedición Botánica del Nuevo Reino de Granada, su obra y sus pintores. *Revista Acad. Colomb. Ci. Exact.* 7(33-34): 1-13.
- URIBE URIBE, L. (1976). Melastomatáceas. I. In: *Flora de la Real Expedición Botánica del Nuevo Reino de Granada*. Vol. 30.
- URIBE URIBE, L. (1983). Melastomatáceas. II. In: *Flora de la Real Expedición Botánica del Nuevo Reino de Granada*. Vol. 31.
- VALENZUELA, E. (1952). *Primer Diario de la Expedición Botánica del Nuevo Reino de Granada (1783-1784)*. Publicación y prólogo de E. Pérez Arbeláez y M. Acevedo Díaz. Biblioteca Santander 21. Bucaramanga.
- VENTENAT, E. P. (1803). *Choix de Plantes... 1803*. Paris.

*Aceptado para publicación: 16-II-1990*