

**Contribución al conocimiento de la ictiofauna del SO africano:
Phrynichthys wedli Pietschmann, 1926 (Lophiiformes,
Diceratiidae).***

D. LLORIS

Instituto de Investigaciones Pesqueras de Barcelona.
Paseo Nacional, s/n. Barcelona-3

Palabras clave: Fauna, Peces, Lophiiformes, *Phrynichthys*, SO africano.

Key words: Fauna, Fishes, Lophiiformes, *Phrynichthys*, SW African coast.

RESUMEN: Un ejemplar de *Phrynichthys wedli* Pietschmann, 1926, capturado en el Atlántico sudoriental, a una profundidad de 351 metros en la latitud de 24° 04' S, señala una nueva localización, más al sur, a las ya indicadas por otros autores, ampliando, con esta cita, su distribución geográfica y batimétrica.

SUMMARY: CONTRIBUTION TO THE KNOWLEDGE OF SW AFRICA ICHTHYOFAUNE: *Phrynichthys wedli* Pietschmann, 1926 (Lophiiformes, Diceratiidae). — A single specimen of *Phrynichthys wedli* Pietschmann, 1926, was caught on the Atlantic coast of South Africa, in 351 m (192 ft) water depth, at 24° 04' S latitude. The present locality enlarges southward the previous geographical distribution area for that Diceratiidae species.

INTRODUCCIÓN

Recientemente, y con motivo del estudio de una colección de peces capturados en aguas sudafricanas (LLORIS, 1981), surgió la necesidad de comparar algunas especies con las recogidas en anteriores expediciones a la misma zona, dando como resultado la localización de un ejemplar clasificado bajo el binomio *Melanocetus rotundatus*, capturado en 1967 (BAS, 1969), cuyas características morfológicas no respondían al mencionado binomio, por lo que se procedió a su adecuada identificación, resultando ser, salvo pequeñas diferencias debidas a variaciones intraespecíficas (MAUL y BERTELSEN, *com. pers.*), la especie denominada *Phrynichthys wedli* Pietschmann, 1926, de acuerdo con la revisión de la familia Diceratiidae hecha por UWATE (1979).

MATERIAL EXAMINADO

Un solo ejemplar de 111 mm de longitud total y 81 mm de longitud estándar (cuadro I), capturado el 9 de junio de 1967 por el B/F. «Marcelina de Ciriza» a una profundidad de 351 metros (192 brazas), a los 24° 04' lat. S. Este ejemplar está depositado en el Instituto de Investigaciones Pesqueras de Barcelona (IIPB).

* Recibido el 10 de noviembre de 1980.

CUADRO I

Caracteres biométricos observados en el ejemplar de *Phrynichthys wedli*
(las medidas vienen expresadas en milímetros y en tantos por ciento)

<i>Parámetros</i>	<i>mm</i>	<i>%</i>
Longitud estándar	81	100
Longitud total	111	137
Longitud illicium	140	173
Longitud del maxilar	36	44
Altura máxima	72	89
Anchura máxima	42	52
Anchura del pedúnculo caudal	27	33
Distancia interorbitaria	17	21
Distancia rostral	14	17
Distancia entre espinas esfenóticas	24	30
Distancia del rostro a la punta de las espinas esfenóticas	26	32
Distancia de la base del illicium a la sínfisis rostral	45	56

ESTUDIO SISTEMÁTICO Y ANTECEDENTES

***Phrynichthys Pietschmann*, 1926**

Anz. Akad. Wiss., 63 (11): 88 (Tipo: *Ph. wedli* Pietschmann, 1926, descripción original y monotipia).

Bufozeratias Whitley, 1931, *Austral. Zool.*, 6 (4): 334 (Tipo: *Ph. wedli* Pietschmann, 1926).

Paraneirodes Regan & Trewavas, 1932, *Dana Report*, 2: 31, 58, fig. 29 B, 85 B (Tipo: *Paraneirodes glomerulosus* Alcock, 1890).

Paraneirodes Maurin *et al.*, 1970, *Rapp. Proc. Verb. Cons. Perm. int. Explor. Mer.*, 151: 21 (error ortográfico de *Paraneirodes*, in Tortonese & Hureau, 1979: 47).

Diceratias Karrer, 1973, *Mitt. Zool. Mus. Berlin*, 49 (1): 246-249, fig. 28 (Tipo: *Ceratias (Diceratias) bispinosus* Günther, 1887).

***Phrynichthys wedli* Pietschmann, 1926**

Phrynichthys wedli Pietschmann, 1926, *Anz. Akad. Wien*, 63 (11): 89 (Holotipo: NMW 3524).

Phrynichthys wedli: Pietschmann, 1930: 419, fig./Fowler, 1936: 1344, fig. 564/Uwate, 1979: 142, fig. 18.

Paraneirodes wedli: Regan & Trewavas, 1932: 58/Bertelsen, 1951: 70/Grey, 1956: 243; 1959: fig. 18 A y B.

Paraneirodes glomerulosus: (non Alcock, 1890), Maul, 1962, *Bolm. Mus. mun. Funchal*, 16 (54): 12-17, fig. 4-6 *partim*.

NMW = Naturhistorisches Museum, Wien.

DESCRIPCIÓN

Cuerpo de perfil discoidal, globuloso y un poco comprimido lateralmente. Cabeza, indiferenciada del resto del cuerpo, con dos espinas esfenóticas en posición frontal. Ojos pequeños, hundidos en un repliegue suborbital. Orificios nasales protuberantes y pigmentados. Piel desnuda con varias series de poros mucosos (fig. 1).

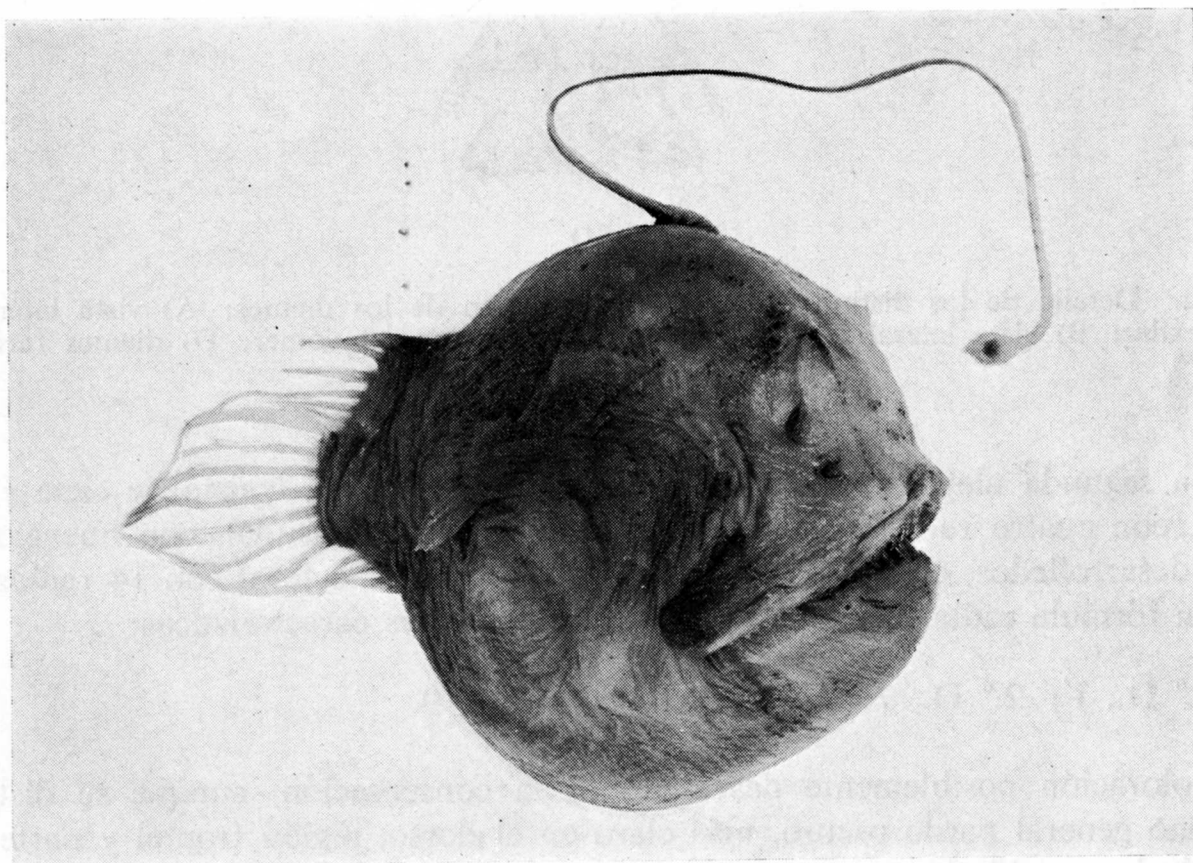


FIG. 1. *Phrynichthys wedli* Pietschmann, 1926; obsérvense los poros mucosos en la zona frontal, superior y flancos de la cabeza.

Boca relativamente grande, frontal e inclinada unos cuarenta y cinco grados. El borde posterior del maxilar sobrepasa la vertical que pasa por el ojo. Premaxilar poco protáctil, provisto de dientes afilados, de aspecto caniniforme, que disminuyen de tamaño a medida que se avanza hacia la parte posterior. Los dientes de la mandíbula están inclinados hacia atrás y son de mayor longitud que los del maxilar superior. Posee dientes en el vómer y en la faringe (fig. 2).

La primera aleta dorsal está representada por un solo radio o *illicium*, muy largo y engrosado en su base, su longitud sobrepasa a la del cuerpo; en su extremo distal, se inserta un bulbo con cinco apéndices digitiformes y una pequeña lámina lateral (fig. 3), que pudiera actuar de cierre del órgano luminoso. A con-

tinuación de este primer radio, le sigue otro de menor longitud (PIETSCHMANN, 1926 y 1930; REGAN y TREWAVAS, 1932; FOWLER, 1936; BERTELSEN, 1951; GREY, 1959; MAUL, 1962 *partim*, y UWATE, 1979) que en nuestro ejemplar no aparece, a no ser por un pequeño poro enmascarado por los repliegues cutáneos (BERTELSEN, *com. pers.*).

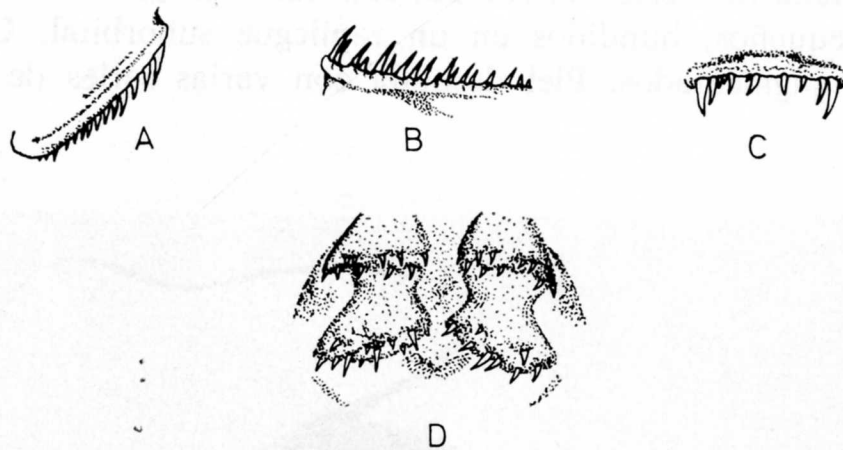


FIG. 2. Detalle de los distintos tipos y configuración de los dientes: A) vista lateral del premaxilar; B) vista lateral de la mandíbula; C) dientes del vómer; D) dientes faríngeos.

La segunda aleta dorsal, situada muy posteriormente, consta de siete radios. Anal, con cuatro radios, opuesta a la segunda dorsal. Caudal, con nueve radios bien desarrollados, el 2.º, 4.º, 5.º, 6.º y 7.º bifurcados. Pectoral con 14 radios.

Su fórmula radial responde, pues, a las siguientes características:

1.º D., I'; 2.º D., 7; A., 4; P., 14/14; C., 9.

Coloración posiblemente desvaída por la conservación, aunque se distingue un tono general pardo oscuro, más claro en el dorso, región frontal y parte inferior de la mandíbula.

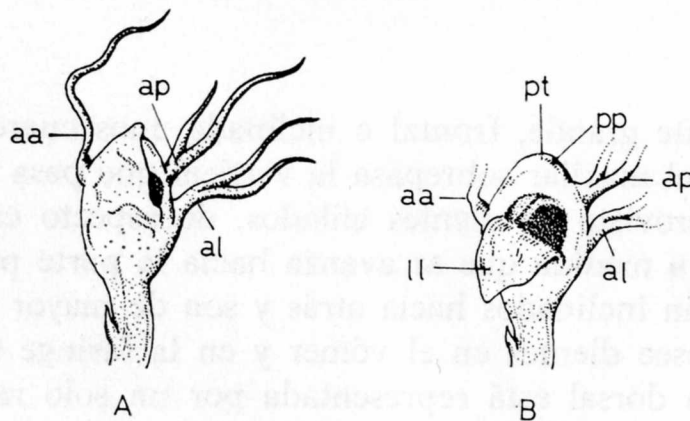


FIG. 3. Detalle de la zona apical del *illicium* (bulbo) señalando las distintas partes que lo configuran: aa) apéndice anterior; ap) apéndice posterior; al) apéndice lateral; ll) lámina lateral; pt) papila terminal; pp) poro posterior.

DISTRIBUCIÓN GEOGRÁFICA Y BATIMÉTRICA

La distribución geográfica de esta especie corresponde al Atlántico tropical y subtropical, incluido el Golfo de México y mar Caribe. La situación más septentrional se sitúa a los $24^{\circ} 15'$ lat. N - $83^{\circ} 26'$ long W, y la más meridional, la citada por nosotros, a los $24^{\circ} 04'$ lat. S, en aguas sudafricanas (fig. 4).

En cuanto a su distribución batimétrica, queda situada desde los 351 a los 1750 metros.

Localizado siempre sobre fondos arenosos o arenoso-fangosos.

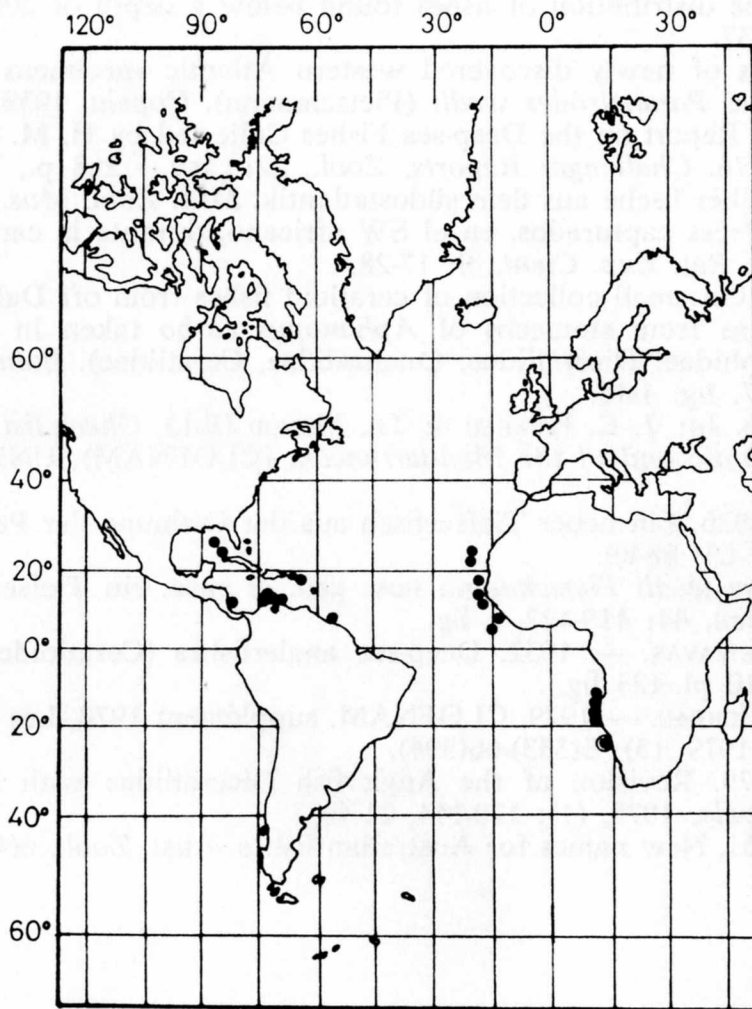


FIG. 4. Distribución geográfica de *Phrynichthys wedli*.

AGRADECIMIENTOS

Al Dr. G. E. MAUL y al Dr. E. BERTELSEN por sus valiosos comentarios críticos en la determinación de esta especie.

BIBLIOGRAFÍA

- ALCOCK, A. W. — 1890. Natural history notes from H. M. Indian marine survey steamer «Investigator». No. 16. On the bathybial fishes collected in the Bay of Bengal during the season 1889-1890. *Ann. Mag. nat. Hist.*, (6)6(33): 197-222.
- BAS, C. — 1969. Pesquerías de África Austral (1968). *Publ. Téc. Junt. Est. Pesca*, núm. 8: 13-55, 8 fig.
- BERTELSEN, E. — 1951. The Ceratioid fishes, ontogeny, taxonomy, distribution and biology. *Dana Rep.*, (9): 276 p., 141 fig., 1 pl.
- FOWLER, H. W. — 1936. The Marine Fishes of West Africa, based on the collection of the American Museum Congo Expedition 1909-1915. *Bull. am. Mus. nat. hist.*, 70(2), Nov. 18, 1936: 607-1493, fig. 276-567.
- GREY, M. — 1956. The distribution of fishes found below a depth of 2000 meters. *Fieldiana, Zool.*, 36(2): 75-337.
- 1959. Descriptions of newly discovered western Atlantic specimens of *Diceratias bispinosus* Günther and *Paraneirodes wedli* (Pietschmann). *Copeia*, 1959: 225-228.
- GÜNTHER, A. — 1887. Report on the Deep-sea Fishes Collected by H. M. S. Challenger during the years 1873-1876. *Challenger Reports, Zool.*, 22: lxx + 268 p., 7 fig., 66 pl.
- KARRER, C. — 1973. Über fische aus dem südostatlantik. *Mitt. Zool. Mus.*, Berlín, 49: 191-257.
- LLORIS, D. — 1981. Peces capturados, en el SW africano, durante la campaña «BENGUELA I» (noviembre 1979). *Res. Exp. Cient.*, 9: 17-28.
- MAUL, G. E. — 1962. On small collection of ceratioid fishes from off Dakar and two recently acquired specimens from stomachs of *Aphanopus carbo* taken in Madeira (Melanoctidae, Himantolophidae, Diceratiidae, Oneirodidae, Ceratiidae). *Bolm. Mus. munic. Funchal*, 16 (54): 5-27, fig. 1-10.
- 1973. Diceratiidae. In: J. C. HUREAU & TH. MONOD (Ed.), *Check-list of the fishes of the north-eastern Atlantic and of the Mediterranean*, (CLOFNAM), UNESCO, París, vol. I: xxii + 683 p.
- PIETSCHMANN, V. — 1926. Ein neuer Tiefseefisch aus der Ordnung der Pediculati. *Anz. Akad. Wissensch. Wien*, 63: 88-89.
- 1930. *Phrynichthys wedli* Pietschmann nov. gen. et spec. ein Tiefsee Pediculate. *Annln. naturch. Mus. Wien*, 44: 419-422, 1 fig.
- REGAN, C. T., E. TREWAVAS. — 1932. Deep-sea anglerfishes (Ceratioidea). *Dana Rep.*, (2): 113 p., 172 fig., 10 pl. (23 fig.).
- TORTONESE, E., J. C. HUREAU. — 1979. CLOFNAM, supplément 1978, Les Presses de l'Unesco; *Cybiurn*, 3 série. 1979, (5): 5(333)-66(394).
- UWATE, K. R. — 1979. Revision of the Anglerfish Diceratiidae with Descriptions of two New Species. *Copeia*, 1979, (1): 129-144, 21 fig.
- WHITLEY, G. P. — 1931. New names for Australian fishes. *Aust. Zool.*, 6(4): 310-334, pl. 25-27.