

- gillatatópferi in El Mahrine / Nortunesien, *CEDA Carthage Bulletin*, 6, pp. 29-39.
- MARTIN, T., 1977: Quelques formes inédites de sigillée claire D, *Figlina*, 2, pp. 97-106.
- MIRÓ, J., 1980: Els materials de procedència submarina del Museu Municipal de Mataró (x), *Quaderns de Prehistòria i Arqueologia del Maresme*, 11-12, pp. 381-392.
- NEURU, L., 1980: Late Roman Pottery: a fifth Century deposit from Carthage, *Antiquités africaines*, 16, pp. 195-211.
- Ostia I*: AAVV, 1968, *Ostia I, Studi Miscellanei*, 13, Roma.
- Ostia IV*: AAVV, *Ostia IV, Studi Miscellanei*, 23, Roma.
- PALOL, P. de, 1967: *Arqueología cristiana de la España romana (siglos IV-VI)*, Madrid-Valladolid.
- PREVOSTI, M., 1981: *Cronología i poblament a l'àrea rural d'Iluro*, Mataró.
- REYNOLDS, P., 1987: El yacimiento tardorromano de Lucentum (Benalua-Alicante): las cerámicas finas, *Catálogo de fondos del Museo Arqueológico*, I, Alicante.
- RIGOIR, J., 1968: Les sigillées paléochrétiennes grises et orangées, *Gallia*, XXVI, p. 177 ss.
- RIGOIR, J. e Y., 1971: Les dérivées des sigillées paléochrétiennes en Espagne, *Rivista di Studi Liguri*, 37, pp. 33-68, Bordighera.
- RILEY, J. A., 1981: The Pottery from the cisterns 1977.1, 1977.2 and 1977.3, *Excavations at Carthage 1977 conducted by the University of Michigan*, vol. VI, pp. 85-124.
- ROURE, A., et alii, 1988: *la vil·la romana de Vilauba (Calmós)*, Gerona.
- SAMM. 1978: El jaciment arqueològic de Can Modolell (Cabrera de Mar), *Quaderns de Prehistòria i Arqueologia del Maresme*, 4, Mataró.
- SAMM. 1982: *Memòria I. L'aproximació a Can Modolell*.

- Campanyes 1977/78-1981/82. Sector Criptopòrtic*, Memoria inédita mecanografiada, conservada en la Secció Arqueològica del Museu de Mataró.
- SAMM. 1985: *El jaciment romano-medieval de Can Modolell. Deu anys d'excavacions. Cabrera de Mar. El Maresme (1974-1984)*, (autores: J. Bonamusa, J. A. Cerdà, J. F. Clariana, R. I. Gari, C. Martí, J. Pera y A. Soler), Mataró.
- TED'A, 1989: Un abocador del segle V d.C. en el Fòrum provincial de Tàrraco, *Memòries d'excavació*, 2. Tàrragona.
- TORTORELLA, S., 1980: *La sigillata africana a Cartagine fra il 400 d.C. e la conquista vandala: i dati dello scavo della missione archeologica italiana*.
- TORTORELLA, S., 1981: Ceramica di produzione africana e rinvenimenti archeologici sottomarini: analisis dei dati e dei contributi reciproci, *Mélanges de l'École Française a Rome*, 93, vol. 1, pp. 355-380.
- TORTORELLA, S., 1986: La ceramica fine de mensa africana dal IV al VII secolo d.C., *Società romana e Impero Tardoantico* (A. Carignani, ed.), vol. III, pp. 211-225 y 819-820.
- TORTORELLA, S., 1987: La ceramica africana: un riesame della problematica, *Cerámiques hellénistiques et romaines*, vol.
- VILLEDIEU, F., 1986: Turrís Libisonis - Porto Torres (Sardegna). Il contesto delle mura, *Società romana e impero tardoantico* (A. Carignani, ed.), vol. III, p. 145-162, Roma.
- VINYALS, F., 1984: *Notes sobre la història de Santiga, petit poble de Vallès*, Santa Perpètua de Mogoda.
- WHITEHOUSE, D. et alii, 1982: The Schola Praeconum I: the coins, pottery, lamps and fauna, *Papers of the British School at Rome*, L, pp. 53-59, Roma.

SIGILLATA AFRICANA EN LA PROVINCIA DE AVILA: LOS HALLAZGOS DE NIHARRA

POR

RAMÓN JÁRREGA DOMÍNGUEZ

Dpto. de Historia Antigua y Arqueología, CEH, CSIC

RESUMEN

Presentamos aquí dos ejemplares completos de sigillata africana C (o «sigillata clara C») hallados en una villa romana de Niharra (Ávila). Seguidamente, realizamos algunas consideraciones sobre el comercio y distribución de las sigillatas africanas en la zona de Ávila, y en la Meseta en general.

SUMMARY

We present here two complete vessels of African Red Slip Ware (African Sigillata C, or «sigillata chiara C»)

found in a Roman Villa near Niharra, in the province of Avila (Spain). We do, then, some considerations about the trade and distribution of the African Red Slip Ware in the area of Avila and generally in the interior of Spain.

Nos referiremos seguidamente a algunas cerámicas norteafricanas conservadas en el Museo Provincial de Ávila¹, que creemos de interés señalar.

¹ Agradecemos al doctor Luis Caballero, del Departamento de Historia Antigua y Arqueología del CSIC, el habernos llamado la atención sobre la existencia de es-

puesto que contribuyen a conocer la difusión (hasta hoy poco documentada) de estos productos en la Meseta. Concretamente, se trata de dos platos casi completos de la sigillata africana C, hallados en el yacimiento denominado Pared de los Moros, en el término municipal de Niharra.

El yacimiento en cuestión ha sido citado solamente por Rodríguez Almeida (1981, pp. 57-58, y figs. 32 a 34), quien hace una somera descripción del mismo, publicando un croquis de las estructuras arquitectónicas detectadas así como algunos materiales (numismáticos y cerámicos) hallados en este lugar. Este yacimiento corresponde a una villa romana, situada en el margen izquierdo del río Adaja; aunque la mayoría de los materiales hallados corresponden cronológicamente al Alta Imperio, se conocen dos monedas del tipo *Gloria romanorum*, correspondientes a Teodosio y (probablemente) Valente (Rodríguez Almeida 1981, p. 58, fig. 34), lo cual nos permite documentar la existencia de ocupación humana en este lugar hasta finales del siglo IV como mínimo.

En 1984 se llevó a cabo en este yacimiento una excavación de urgencia (todavía inédita), provocada por unos movimientos de tierras que se estaban efectuando en el lugar, durante los cuales al parecer fueron hallados los dos platos a que nos referiremos seguidamente.

1. Plato de sigillata africana C. Producción C 1. Pasta rosada, muy fina, dura, bien cocida, compacta, de fractura rectilínea. Engobe de color naranja oscuro, homogéneo, semibrillante, que forma cuerpo con la pasta. Presenta una fina incisión inmediatamente debajo del borde, en su cara interna, producida durante el proceso de torneado. Asimismo presenta un pequeño pie, simplemente insinuado, y una fina incisión en el centro del fondo externo. Diámetro del borde: 29 cm. Diámetro de la base; 18,4 cm. (fig. 1, n.1).

Corresponde al tipo Hayes 50 - Lamboglia 40 bis (según la clasificación del *Atlante*, AAVV. 1981, p. 65). Se data hacia 230/40 y 325 d.C. aproximadamente, según Hayes.

2. Plato de sigillata africana C. Producción C 1. Pasta de color rosa intenso, muy fina, de fractura recta y limpia. Engobe de color naranja, espeso, brillante, homogéneo y adherente; aparece

tos materiales y por animarnos a estudiarlos, así como al Museo Provincial de Ávila por las facilidades dadas el estudio de las piezas y por toda la información inherente a las mismas.

veteado (haciendo aguas) en las zonas inmediatas al borde, tanto al exterior como al interior. Diámetro del borde: 26 cm. Diámetro de la base: 17,1 cm. (fig. 1, n. 2).

Corresponde a la forma Hayes 50, pudiendo identificarse con el tipo Hayes 50 n. 55, dado que la pared es rectilínea y exvasada y presenta un pie atrofiado, que no se encuentra formando ángulo entre la pared y la base, a diferencia del ejemplar anterior. No se conoce una datación precisa para este tipo, aunque al parecer se trata de una fase intermedia entre los tipos Lamboglia 40 y Hayes 50 B, nn. 56-59 (AAVV. 1981, p. 65). Dado que éste último se inicia, según Hayes, hacia el año 350, creemos que una cronología de primera mitad del siglo IV puede ser adecuada para la pieza que nos ocupa.

Las características físicas y formales de ambos platos permiten asegurar sin lugar a dudas su filiación norteafricana, lo cual queremos remarcar, dado que hasta el momento se han constatado muy pocos ejemplares de estos tipos cerámicos en el interior de la Península. Tan sólo se han publicado, por lo que se refiere a la sigillata africana C, algunos ejemplares de *Complutum* (Fernández Galiano, 1984, p. 114, fig. 48, n. 19; p. 208, fig. 97, n. 90; p. 215, fig. 103, n. 132; p. 240, fig. 124, n. 373; p. 306, fig. 169, n. 274, inseguro), correspondiendo un ejemplar a la forma Lamboglia 42 - Hayes 45 A, y el resto a la forma Hayes 50, a excepción de un fragmento de base que podría atribuirse, de todos modos, a la misma forma. Asimismo, en Va-

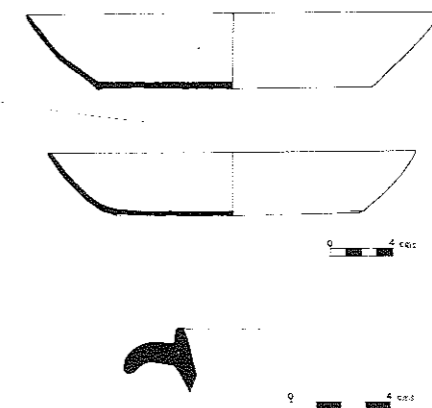


Figura 1.—n. 1 y 2: sigillata africana C (forma Hayes 50) del yacimiento de Pared de los Moros (Niharra); n. 3: sigillata africana D (forma Hayes 91 B) de Postoloboso (Candeleda).

leria se ha hallado un plato casi completo de la forma Hayes 50 (Sánchez-Lafuente 1985, p. 160, fig. 54, n. 81).

Los hallazgos de *Complutum*, *Valeria* y *Niharra* nos documentan, pues, la presencia de sigillata africana C en la Meseta. El hecho de que se trate de una producción minoritaria en esta zona nos hace suponer que, a diferencia de lo que sucede en la costa, en la Meseta este tipo de cerámicas debieron ser consideradas producciones exóticas o de lujo, aunque esta hipótesis debe comprobarse a partir de un seguimiento de los hallazgos de esta zona.

Además de la sigillata africana C, se detecta en la Meseta algún fragmento de sigillata africana A y, principalmente, de la D, que aún siendo minoritaria, constituye el grupo de las sigillatas africanas mejor representado en el interior Peninsular. Por lo que se refiere a la zona correspondiente a la actual provincia de Ávila, se conoce un fragmento de esta producción, hallado en el yacimiento de Postoloboso (Candeleda), publicado acertadamente como sigillata africana D (Fernández Gómez 1973, p. 199, fig. 14, n. 69). Hemos podido revisar este fragmento, del que damos un nuevo dibujo y una descripción.

3. Fragmento de borde y visera de un cuenco de sigillata africana D. Producción D 1. Pasta de color rosa-anaranjado, muy porosa, de fractura bastante granulosa. Engobe mate, muy erosionado y prácticamente perdido en su totalidad, aunque parece homogéneo. Se aprecian estrías muy finas sobre la visera, producidas durante el proceso de torneado. Pese a que el fragmento está bastante erosionado, el diámetro de la visera puede calcularse en unos 24 cm. (fig. 1, n. 3).

Corresponde a la forma Hayes 91 B; por el tipo de visera, de perfil redondeado, podría incluirse en

el tipo *Atlante* lám. XLVIII, 14 (que no creemos que deba diferenciarse del Hayes 91 B, del que cabe considerarlo como una variante). La cronología se puede situar entre mediados del siglo IV y la mitad del V d.C., sin que pueda excluirse una datación de finales de este siglo, aunque parece menos probable.

La presencia de estos materiales en la provincia de Ávila contribuirá a conocer la distribución de las cerámicas mediterráneas en el interior Peninsular, y conocer mejor el comercio entre costa e interior durante el Bajo Imperio. Aunque no contamos aún con datos suficientes para defender esta hipótesis, creemos posible que los hallazgos abulenses, a diferencia quizá de los de *Complutum*, pueden haber llegado al lugar de su hallazgo por vía atlántica, dado que cerámicas africanas y del Mediterráneo occidental se han hallado incluso en Gran Bretaña (Hayes, 1972), y que la zona de Ávila se encuentra más próxima a la costa atlántica que a la mediterránea, y en su vertiente hidrográfica. En todo caso, esto es algo que debe ser comprobado con futuros hallazgos.

BIBLIOGRAFÍA

- AAVV., 1981: *Atlante delle forme ceramiche I. La ceramica fine romana nel bacino Mediterraneo (Medio o Tardo Imperio)*, *Enciclopedia dell'arte Antica Classica e Orientale*, Roma.
- FERNÁNDEZ-GALIANO, D., 1984: *Complutum I. Excavaciones*, *Excavaciones Arqueológicas en España*. Madrid.
- FERNÁNDEZ GÓMEZ, C., 1973: *El santuario de Postoloboso (Candeleda, Ávila)*, *Noticario Arqueológico Hispánico, Arqueología* 2, pp. 171-270, Madrid.
- HAYES, J. W., 1972: *Late Roman Pottery*, Londres.
- RODRÍGUEZ ALMEIDA, E., 1981: *Ávila romana*, Ávila.
- SÁNCHEZ-LAFUENTE, J., 1985: *Comercio de cerámicas romanas en Valeria*, Cuenca.