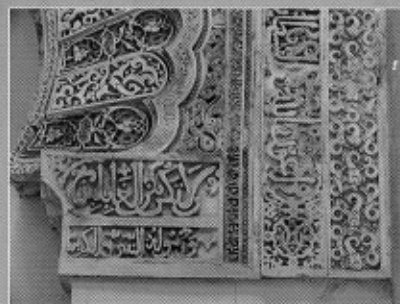


Rafael López Guzmán
M^a. Elena Díez Jorge (eds.)

LA MADRAZA: PASADO, PRESENTE Y FUTURO



LEVANTAMIENTO PLANIMÉTRICO DEL PALACIO DE LA MADRAZA

ANTONIO ALMAGRO
Escuela de Estudios Árabes, CSIC.

Dibujar un edificio, levantar sus plantas, alzados y secciones, es una forma de aproximarse a su conocimiento de un modo que seguramente no es comparable con cualquier otra forma de análisis. Un levantamiento supone, ante todo, fijar la atención en todos y cada uno de los elementos que se representan, observando y analizando no sólo su forma sino también sus dimensiones y proporción, su situación en el edificio y su relación con las otras partes y con el todo. El resultado de un buen levantamiento es una descripción pormenorizada, generalmente más elocuente que muchos folios de texto, ya que lo que a la postre supone un levantamiento es la realización de un modelo reducido del edificio en el que se habrá abstraído la información más relevante, pero que al fin y al cabo, nos permite conocerlo en su realidad formal, espacial y dimensional¹. Un levantamiento no puede quedar reducido sólo a una planta, debe integrar alzados y secciones, es decir, toda la información necesaria para conocer su realidad tridimensional, fundamental en toda obra de arquitectura que esencialmente es espacio, aunque normalmente esté definido y conformado por elementos sólidos.

El levantamiento que aquí se presenta es el fruto de trabajos realizados en etapas sucesivas que sólo al final se han concretado en un conjunto homogéneo de información sobre el edificio. Los primeros dibujos los realizamos en el año 1994 y estaban destinados a formar parte de la exposición *Arquitectura en Al-Andalus. Documentos para el siglo XXI*, integrada en el proyecto cultural *El Legado Andalusi*, que formaba parte de las actividades organizadas en torno a los campeonatos de ski que debían celebrarse en Sierra Nevada en 1995. Por diversas vicisitudes, esta exposición sólo pudo presentarse algunos años más tarde

1. ALMAGRO GORBEA, A., *Levantamiento Arquitectónico*, Granada: Universidad de Granada, 2005, p. 27.

y de forma reducida, aunque sí se publicó el libro-catálogo correspondiente². En esta primera fase se documentó exclusivamente el espacio interior del oratorio o pequeña mezquita de la antigua Madraza Yusufiyya. Mediante técnica de fotogrametría y con el correspondiente apoyo topográfico de puntos de control, se dibujaron tres de los alzados internos y tres secciones horizontales a distintas cotas, incluyendo la decoración de paramentos y techo. Para la realización de este trabajo se utilizó una cámara semimétrica Rollei 6006 Metric y un restituidor Leica SD2000³.

Dos años más tarde, en 1996, con motivo de un encargo del Ayuntamiento de Granada a la Escuela de Estudios Árabes para realizar el levantamiento de la Alcaicería, extendimos éste a la zona inmediata a la Catedral y la Capilla Real, unificándolo con el que años atrás habíamos realizado de éste conjunto⁴. Con tal fin se restituyó una pormenorizada planta de cubiertas a partir de las fotos aéreas de gran escala (1/1000) de que disponíamos, tomadas para el levantamiento del conjunto catedralicio. También en esta ocasión se restituyó la fachada del edificio y se efectuó el enlace del sistema de coordenadas adoptado en el levantamiento del oratorio con el general de la Alcaicería y la Catedral a la vez que se medían algunos puntos de enlace en el interior del edificio que sirvieran para completar su levantamiento. En esta ocasión utilizamos una cámara semimétrica construida a partir de una Hasselblad SWC y un restituidor analítico Adam MPS2⁵. En ese mismo año, y en mi condición de Académico Numerario de la Real Academia de Bellas Artes de Nuestra Señora de las Angustias, que tiene su sede dentro del Palacio de la Madraza, realicé la medición manual de los locales que esta institución ocupa.

Al año siguiente y con motivo del curso de enseñanzas propias de la Universidad de Granada de *Experto Universitario en Recuperación Urbana*, se eligió la Madraza como caso de estudio práctico para un grupo de participantes en dicho programa. Con este motivo dimos apoyo y supervisamos esos trabajos obteniendo medidas manuales de los espacios interiores.

Toda esta documentación la conservábamos en nuestro archivo de la Escuela de Estudios Árabes, y con ella hemos ido completando a lo largo de estos años los dibujos de este levantamiento. Al plantearse esta publicación con motivo de la restauración de la Madraza nos pareció oportuno abordar la finalización de todo el trabajo, ya que además éste muestra básicamente el estado del edificio con anterioridad a la intervención en marcha. Con este motivo hemos completado las partes que faltaban y que correspondían a las secciones del patio y de la escalera, con lo que ha sido posible completar las secciones generales del edificio, aprovechando también para ello la información obtenida de las fotos aéreas, para dibujar los perfiles exteriores de las cubiertas. En esta última etapa hemos utilizado fotografías digitales y el software de restitución estereoscópica digital VSD⁶.

2. JIMÉNEZ MARTÍN, A. (Ed.), *Arquitectura en Al-Andalus. Documentos para el siglo XXI*. Granada-Barcelona: El Legado Andalusi, Lunberg Editores, 2006. Los planos del oratorio aparecen en pp. 270-271.

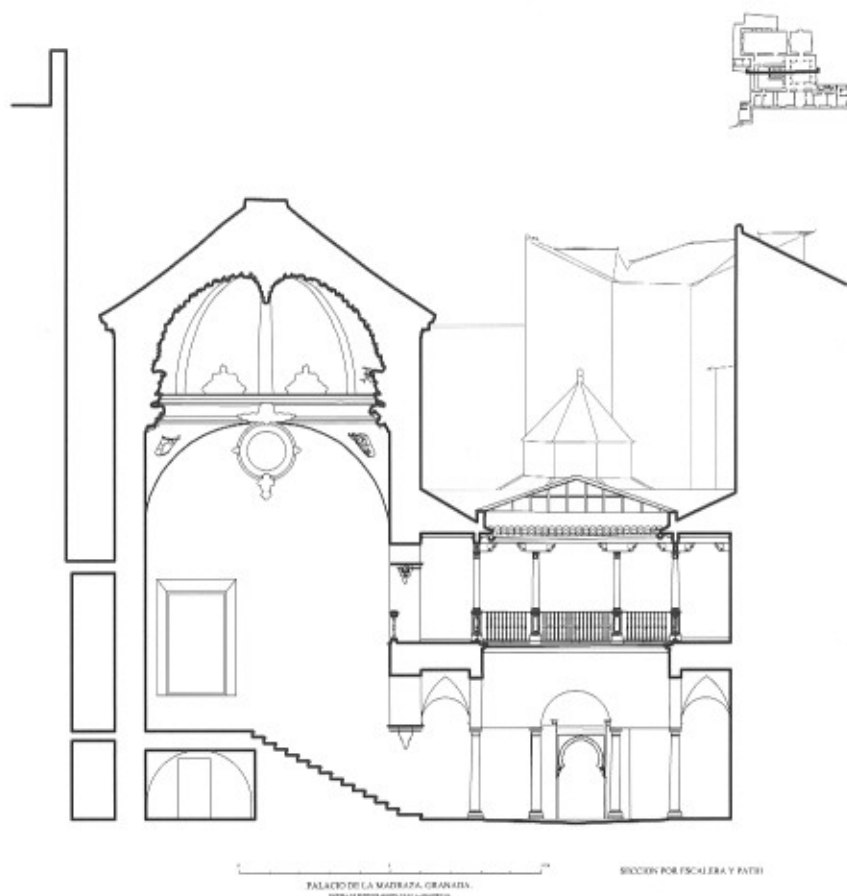
3. ALMAGRO GORBEA, A., *Levantamiento...* fig. 31.

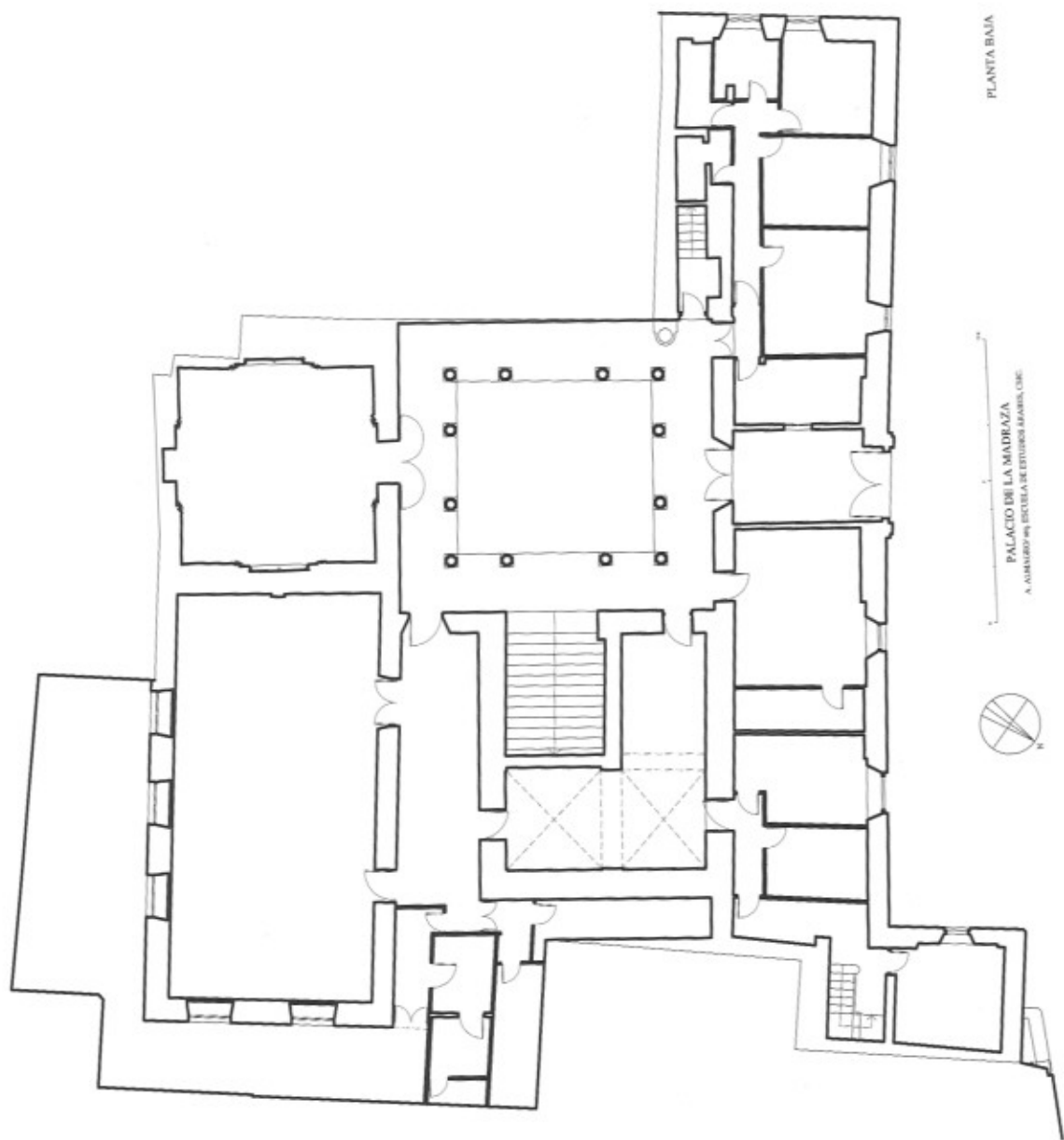
4. Salmerón Escobar, P. y Almagro Gorbea, A., "La Catedral de Granada. Documentación y levantamientos fotogramétricos", *La Conservación del Patrimonio Catedralicio: Coloquio Internacional Madrid, 21/24 de noviembre de 1990*, Madrid: Instituto de Conservación y Restauración de Bienes Culturales, 1993, pp. 99-112.

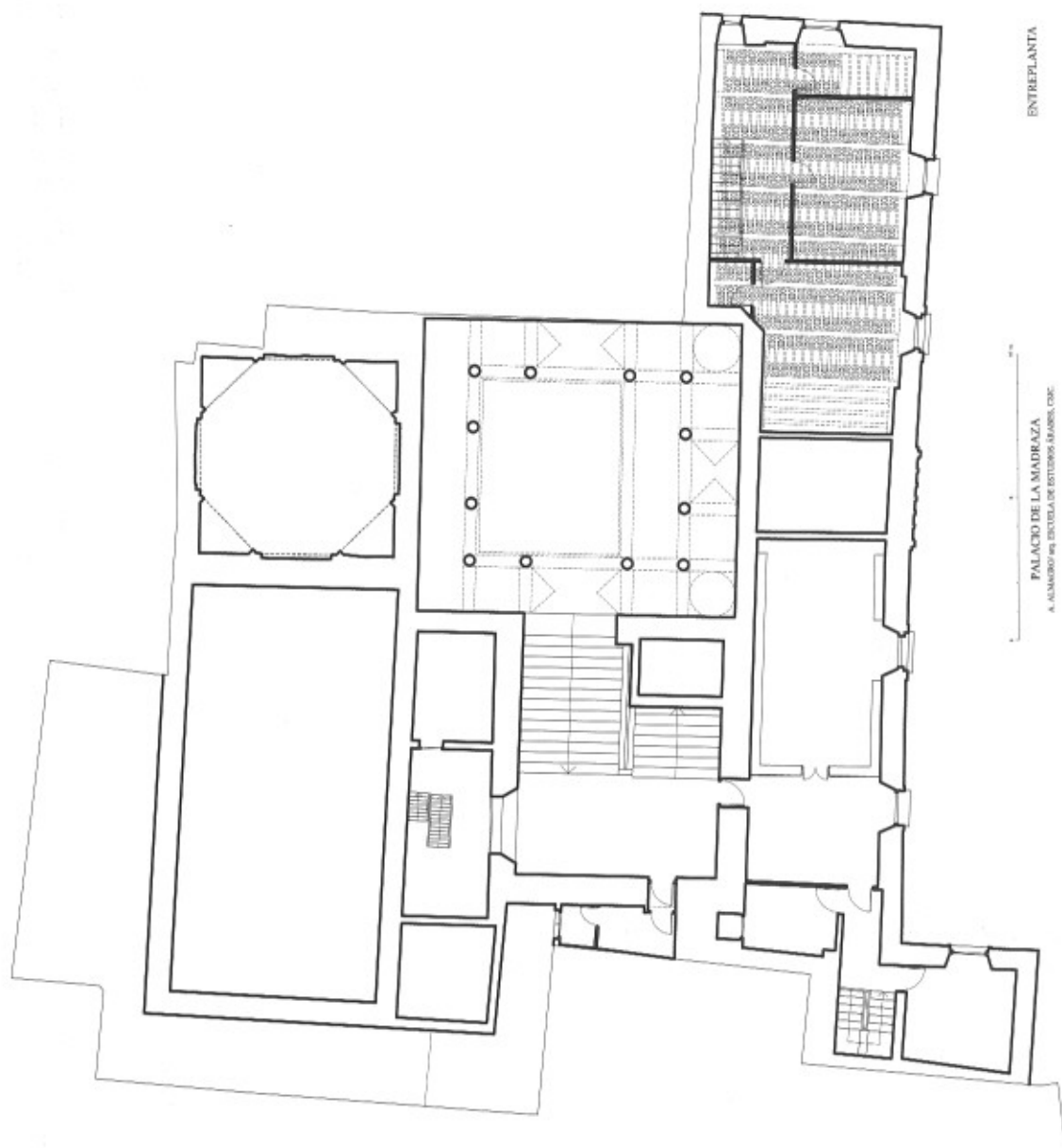
5. ALMAGRO GORBEA, A., *Levantamiento...*, p. 66, fig. 32.

6. ALMAGRO, A., "VSD in Spain. Cooperation between Poland and Spain in Terrestrial Photogrammetry. *Fotogrametria, Teledetekcja i GIS u Progu Trzeciego Tysiąclecia, Archiwum Fotogrametrii, Kartografii i Teledetekcji*, vol. 10, Krakow, 2000, pp. 6.1-6.9. Almagro, A., *Levantamiento...*, pp. 88-90.

La serie de dibujos que aquí se publican constituye una "radiografía del edificio" que permite a través de su lectura identificar sus espacios significativos: el espacio externo configurado por la fachada como escenario o telón que realza su carácter en una composición de escenografía barroca; el patio como elemento articulador; el antiguo oratorio, espacio simbólico y principal de la primitiva madraza; la escalera, volumen desproporcionado con respecto al resto del edificio, pero que forma también parte del carácter escenográfico con que se transformó el inmueble en el siglo XVIII; y el conjunto del Salón de Caballeros XXIV y de la Sala Baja, sin duda los espacios más característicos de la vida consistorial que durante casi cuatro siglos se desarrolló en la antigua madraza nazari.

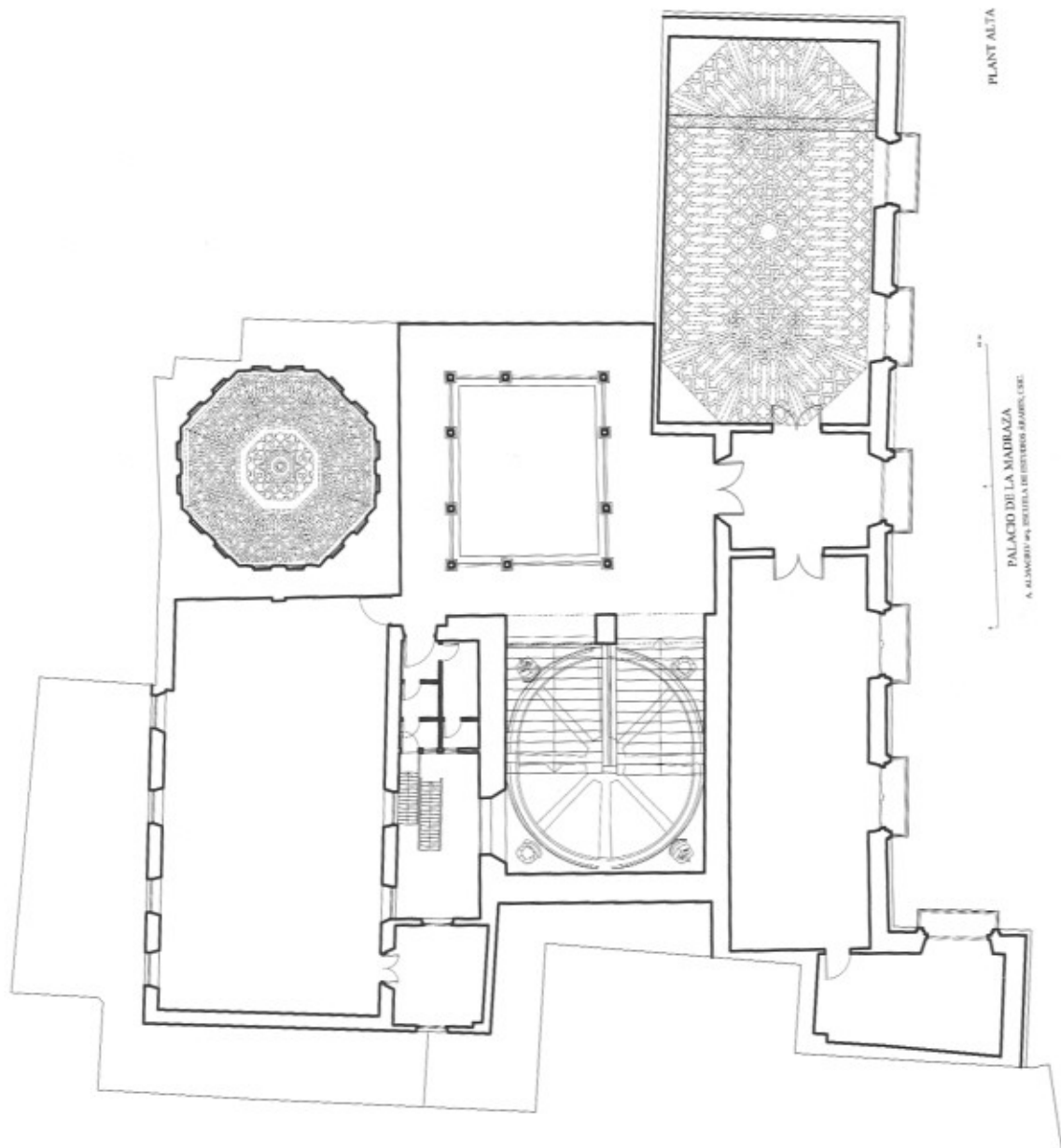






ENTREPLANTA

PALACIO DE LA MADRAZA
A. ALAMOR Y ESCUELA DE ESTUDIOS MADRAS. C.M.C.



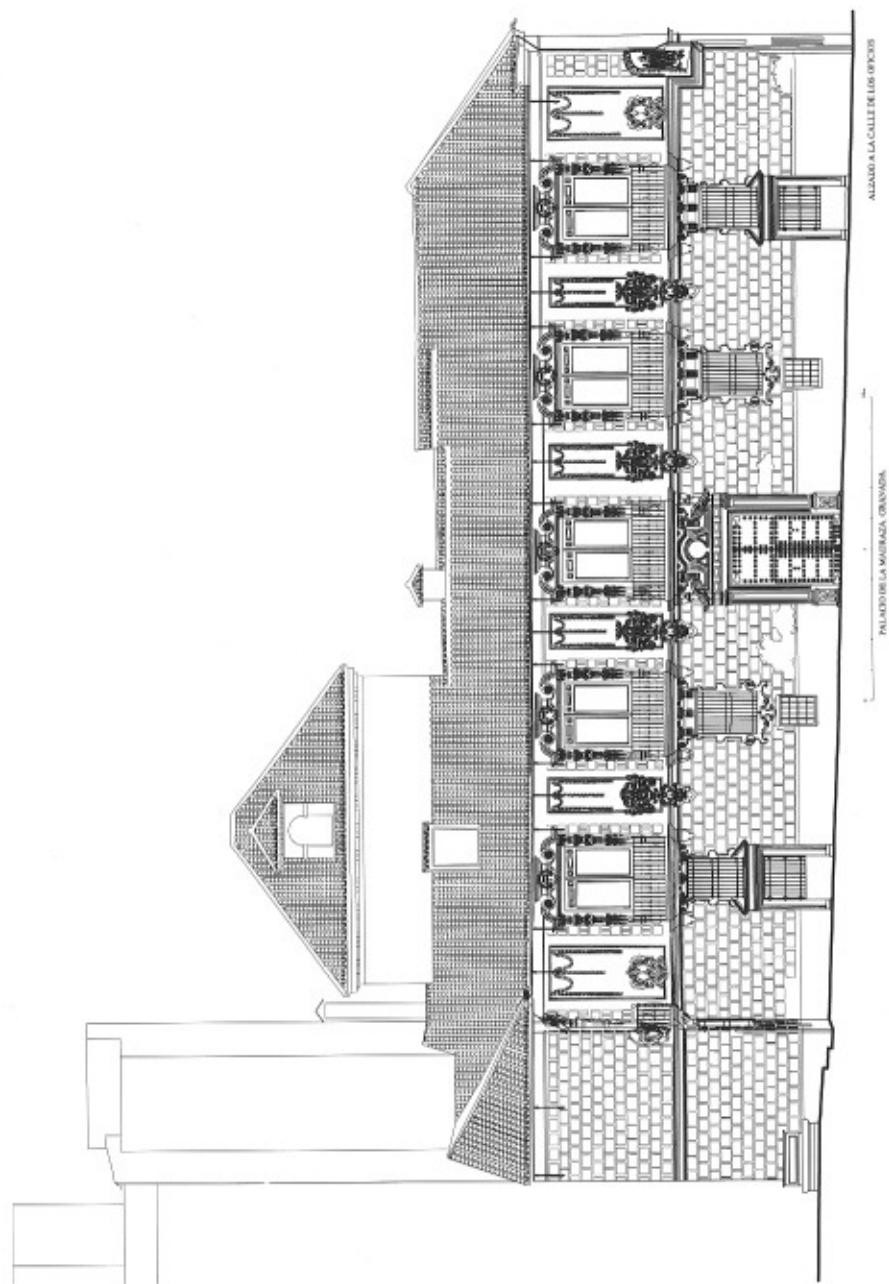


PLANTA DE CUBIERTAS

0 1 2

PALACIO DE LA MADRAZA

A. ALVAREZ DE LA ESCUELA DE ESTEREOGRAFOS





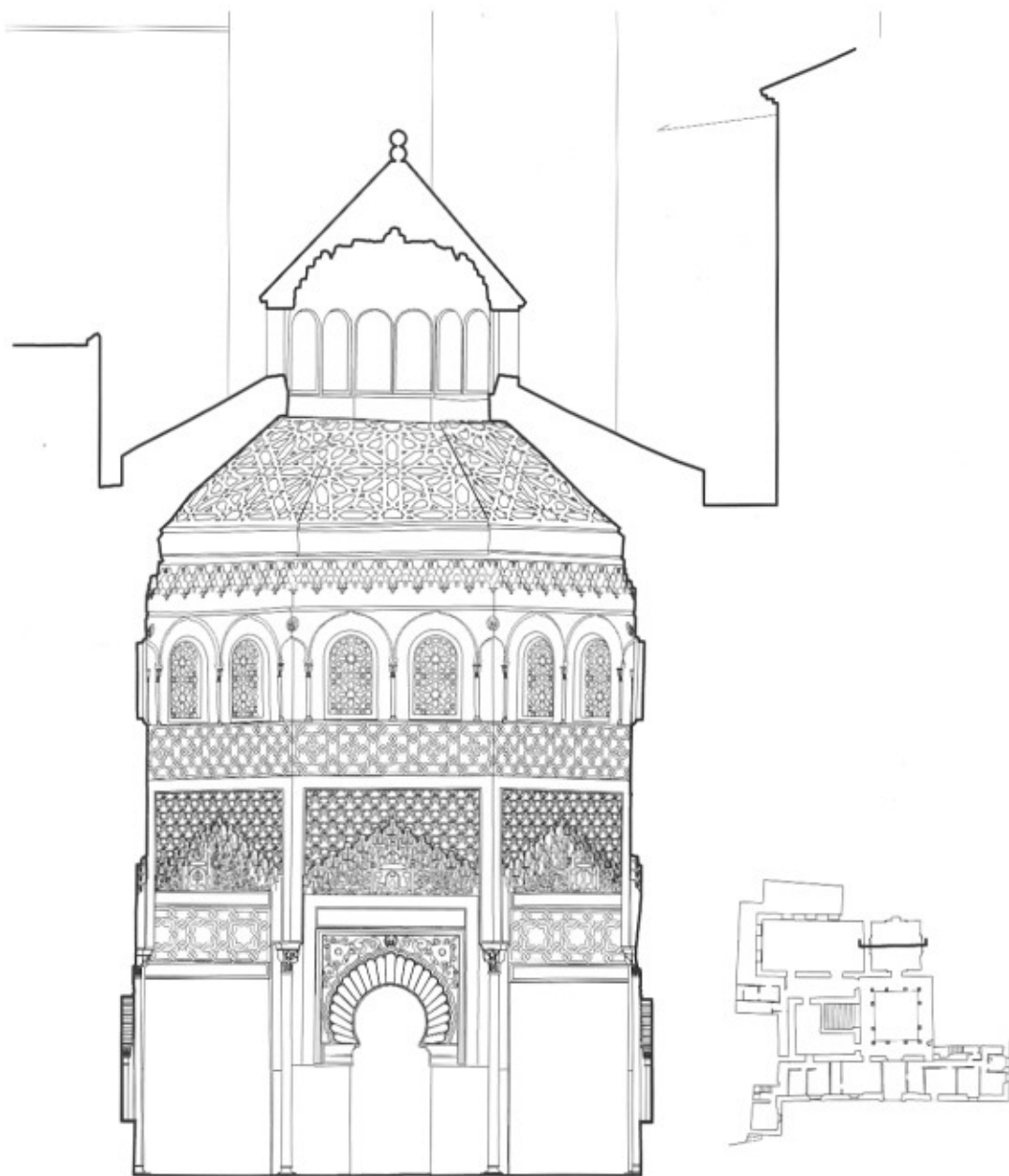
SECCION POR ORATORIO, PATIO, Y VESTIBULO

PALACIO DE LA MADRAZA, GRANADA.
RECONSTRUCCION COMPLETA LAZARUSO



SECCION POR ORATORIO, PATIO Y SALA DE CABALLEROS ASIST

PALACIO DE LA MADRAZA, GRANADA.
RECONSTRUCCION COMPLETA LAZARUSO

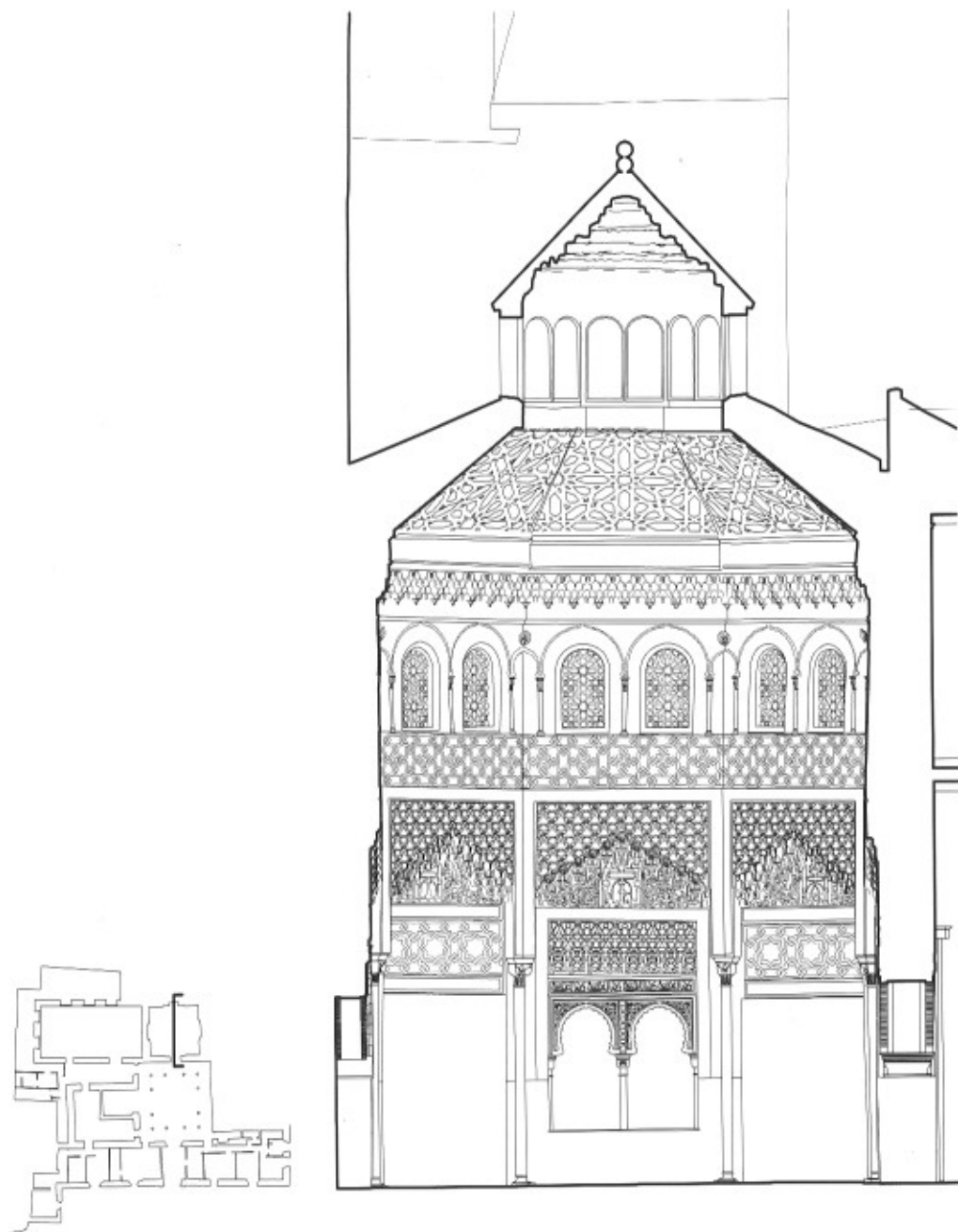


SECCION HACIA EL S.E.

0 5 10 m

MADRAZA YUSUFIYA. GRANADA.

ESCUELA DE ESTUDIOS ARABES, C.S.I.C. A. ALMAGRO' 89q

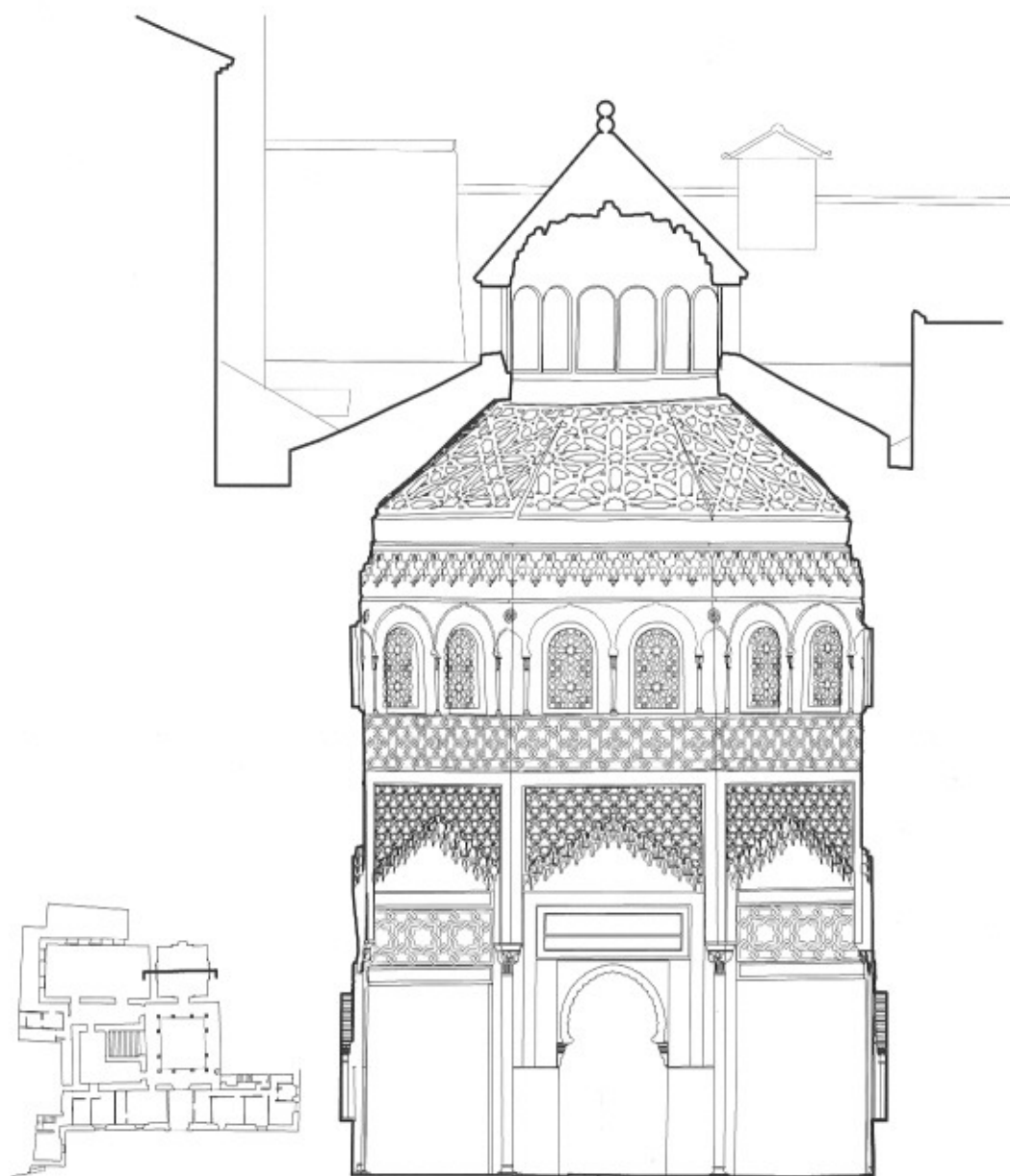


SECCION HACIA EL N.O.

0 5 m

MADRAZA YUSUFIYA. GRANADA.

ESCUELA DE ESTUDIOS ARABES, C.S.I.C. A. ALMAGRO Y AJ.



SECCION HACIA EL S.O.

0 5 10 m

MADRAZA YUSUFIYA. GRANADA.

ESCUELA DE ESTUDIOS ARABES, C.S.I.C. A. ALMAGRO' arq.