

PAROPHONUS IBERIPARCUS SP. N. DE CARABIDO IBERICO (COL. CARABOIDEA, HARPALIDAE) *

J. P. Zaballos ** y P. L. García-Múñez ***

RESUMEN

Se describe una nueva especie del género *Parophonus* Ganglbauer, 1892: *P. iberiparcus* sp. n. Debe incluirse dentro del subgénero *Parophonus* s. str. por poseer el labio dentado, y en el grupo de *P. planicollis* (Dejean, 1829), por la forma de los ángulos posteriores del pronoto y la coloración del cuerpo uniforme. Dentro de este grupo se caracteriza por la forma del órgano copulador masculino, coloración de las antenas y por poseer los artejos de los mesotarsos de los machos no dilatados.

Palabras clave: *Coleoptera*, *Caraboidea*, *Harpalidae*, *Parophonus* (*Parophonus*) *iberiparcus* sp. n., *Península Ibérica*.

ABSTRACT

Parophonus iberiparcus sp. n. of Iberian ground beetle (Col. Caraboidea, Harpalidae).

A new species of genus *Parophonus* Ganglbauer, 1892: *P. iberiparcus* sp. n. is described. It is included in the subgenus *Parophonus* s. str. because of the toothed labium, and in the group of *P. planicollis* (Dejean, 1829) because of the shape of the pronotal posterior angles and the uniform dorsal colour of the body. Its distinctive characters are the shape of male copulatory organs, the colour of antennae and the undilated male mesotarsal segments.

Key words: *Coleoptera*, *Caraboidea*, *Harpalidae*, *Parophonus* (*Parophonus*) *iberiparcus* sp. n., *Iberian Peninsula*.

INTRODUCCION

La sistemática del género *Parophonus* Ganglbauer, 1892, y en particular la del subgénero *Parophonus* s. str. fue tratada principalmente por SCHAUBERGER (1931) y ANTOINE (1959). Más recientemente JEANNE (1985, 1988) estudió el grupo de *P. planicollis* (Dejean, 1829) al describir una nueva especie ibero-marroquí: *P. hespericus* Jeanne, 1985. Una de las conclusiones que pueden extraerse de los trabajos de este autor, es la homogeneidad morfológica de las especies que componen el grupo de *P. planicollis*: *P. planicollis*, *P. laeviceps* (Ménétrières, 1832), *P. antoinei* Schauburger, 1932, *P. hispanus* (Rambur, 1833) y *P. hespericus*. Por ello es necesario recurrir al estudio de la genitalia masculina para diferenciarlas de forma efectiva.

Este carácter permitió descubrir una nueva especie del grupo con un ejemplar macho capturado en 1988 por uno de los autores en Salamanca. Las múltiples visitas realizadas a dicha localidad, en busca de nuevas capturas de esta especie, fueron infructuosas, pero gracias a la colaboración de varios especialistas en carábidos, y al material cedido por ellos, se confirmó la nueva especie que ahora se describe.

Parophonus (*Parophonus*) *iberiparcus* sp. n.

Diagnosis

Insecto alado, deprimido, cuerpo de color pardo, apéndices de color claro, salvo algunos artejos de las antenas que son algo más oscuros, superficie corpo-

* Trabajo subvencionado parcialmente por la DGICYT. N.º PB-88-0377-C02-02.

** Universidad Complutense de Madrid. Facultad de Biología. Departamento de Biología Animal I (Entomología). 28040 Madrid (España).

*** Espronceda, 14-2.º C. 27003 Salamanca (España).

ral con un fino punteado asociado a una corta pubescencia de color amarillo, más escaso en la cabeza y algunas partes del pronoto, artejos de las patas intermedias de los machos no dilatados, órgano copulador masculino con el lóbulo mediano (en vista lateral) formando un ángulo obtuso, lígula del mismo no desarrollada.

Serie típica

HOLOTIPO: 1 ♂, Cabrerizos (La Flecha), Salamanca, 826 m, 5-VII-1988, P. L. García-Múñez leg. (Coll. J. P. Zaballos. Universidad Complutense de Madrid). **PARATIPOS:** 1 ♂, Peñascosa (Albacete), 8-III-1987, A. Andújar leg. (Coll. J. Serrano Marino. Universidad de Murcia). 1 ♂, Sierra de las Cabras, Málaga, 8-XII-1988, Marcos Toribio leg. (Coll. M. Toribio. Madrid). 1 ♂, Fuenlabrada, Madrid, 1-VII-1986, J. M. Crespo leg. (Coll. M. Toribio. Madrid). 1 ♂, Boadilla del Monte, Madrid, 690 m, 10-V-1991, C. Jeanne leg. (Coll. C. Jeanne. Langon. Francia). 1 ♂, Sierra del Oreganal (Ronda), Málaga, 900 m, 9-VI-1991, D. Wrase leg. (Coll. D. Wrase. Berlín. Alemania).

Descripción

Longitud: 7,1-7,6 mm (fig. 1). Tegumento con microrreticulación apenas visible, incluso a gran aumento.

La cabeza, medida incluyendo el labro y las órbitas oculares, es tan larga como ancha, la superficie es casi lisa, con sólo algunos puntos aislados y poco marcados. Los ojos son poco prominentes y su parte posterior, esclerotizada, forma las sienas, las cuales tienen una corta y escasa pilosidad. Lateralmente, presenta un fino surco desde la base de las antenas hasta el margen superior del ojo, pero sin alcanzar la seta supraocular. Las antenas son largas, con los artejos 8.º a 10.º tres veces más largos que anchos, siendo su carácter más significativo que los dos primeros artejos son claros, el 3.º está ensombrecido, y a partir del 4.º va disminuyendo el color oscuro hasta quedar reducido en los últimos artejos a una línea lateral; no obstante, este carácter no se observa bien en el holotipo debido a su menor pigmentación.

El pronoto es aplanado, trapezoidal, 1,3 veces más ancho que largo, el margen anterior forma un arco regular, los ángulos anteriores son redondeados. La máxima anchura del pronoto está en el tercio anterior, a nivel de las setas marginales, estrechándose progresivamente hacia los ángulos posteriores, que son obtusos y redondeados. La superficie del pronoto está punteada, pero no uniformemente, ya que es

casi lisa en el disco —donde se observa bien la línea media— y los puntos son más densos en las fosetas basales, llegando a formar una superficie rugosa.

Los élitros son alargados, con los márgenes laterales casi paralelos, ligeramente más estrechos en las partes anterior y posterior y sinuados en la extremidad. Las estrías son finas y lisas, pero perfectamente visibles, estriola basal bien indicada en la interestriá II. Presentan de 6 a 8 poros discales en las interestriás III, V y VII (carácter genérico según ANTOINE, 1959), destacando entre el fino y uniforme punteado que acompaña a la corta pubescencia.

Las patas son similares a las de otras especies del género, destacando únicamente que los artejos de las patas intermedias de los machos no están claramente dilatados (fig. 2b).

Toda la superficie corporal está cubierta por un fino punteado asociado a una corta pubescencia —variando su densidad en las diferentes partes del cuerpo (escasa en la cabeza, intermedia en el pronoto y densa en los élitros)—, entre ella destacan por su mayor tamaño las siguientes setas (fig. 1): 6 labrales, 1 par de clipeales y 1 par de supraoculares en la cabeza; 1 par de marginales anteriores en el pronoto y la serie umbilicada de los élitros, la cual está formada por unas 15 setas, más próximas entre sí en las partes anterior y posterior y más separadas en el centro, pero sin formar dos grupos definidos.

El órgano copulador masculino (fig. 3a) presenta un estrechamiento que separa el bulbo basal (al igual que *P. planicollis* según dibuja JEANNE, 1988); la parte distal, aplanada, se diferencia bien de la proximal, ancha, formando ventralmente entre ellas un ángulo obtuso. En visión dorsal (fig. 3b) el lóbulo mediano se estrecha progresivamente hacia el ápice, que acaba en punta redondeada, la lámina apical está excavada hacia atrás en forma de rampa, conectando de esta forma con el orificio apical, el cual se prolonga dorsalmente en la línea media del lóbulo mediano. Este orificio, en la parte anterior, suele estar tapado (de forma más o menos efectiva) en otras especies del género por una lígula de desarrollo variable, a veces bilobulada, pero en *P. iberiparcus* sp. n. la lígula no está desarrollada, coincidiendo además con la ausencia de piezas esclerotizadas en el saco interno. Los parámetros (fig. 3a) no ofrecen características especiales.

La hembra es desconocida.

La escasez de esta especie y la procedencia de tres de los ejemplares de la serie típica de colecciones, no permite realizar comentarios de tipo ecológico, pero al igual que otras especies del género, pudiera ser activa durante la noche, ya que suelen ser atraídos por la luz, y vivir refugiada bajo piedras, etc., durante el día. En la Serranía de Ronda es simpátrica con *Parophonus antoinei* (David Wrase, com. pers.).

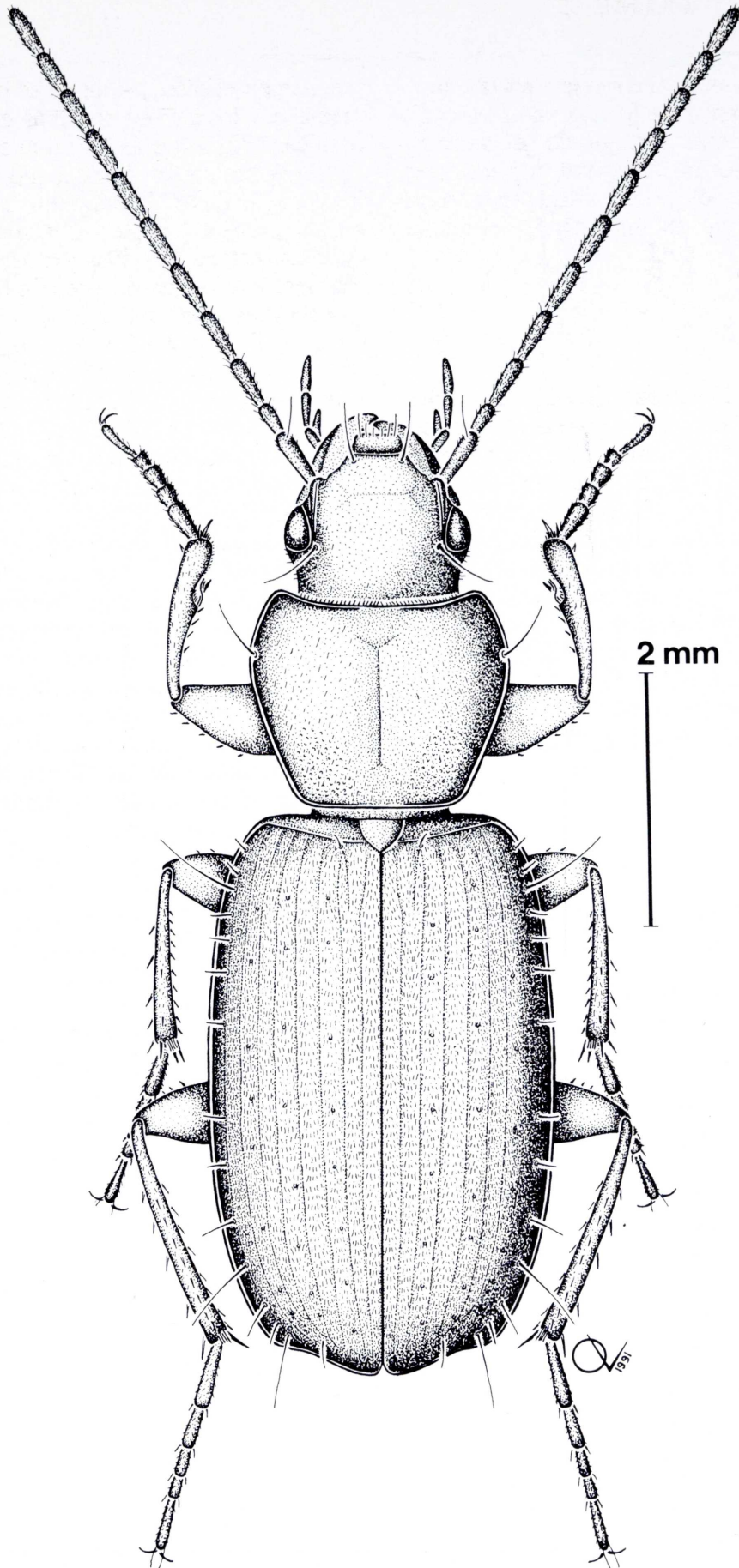
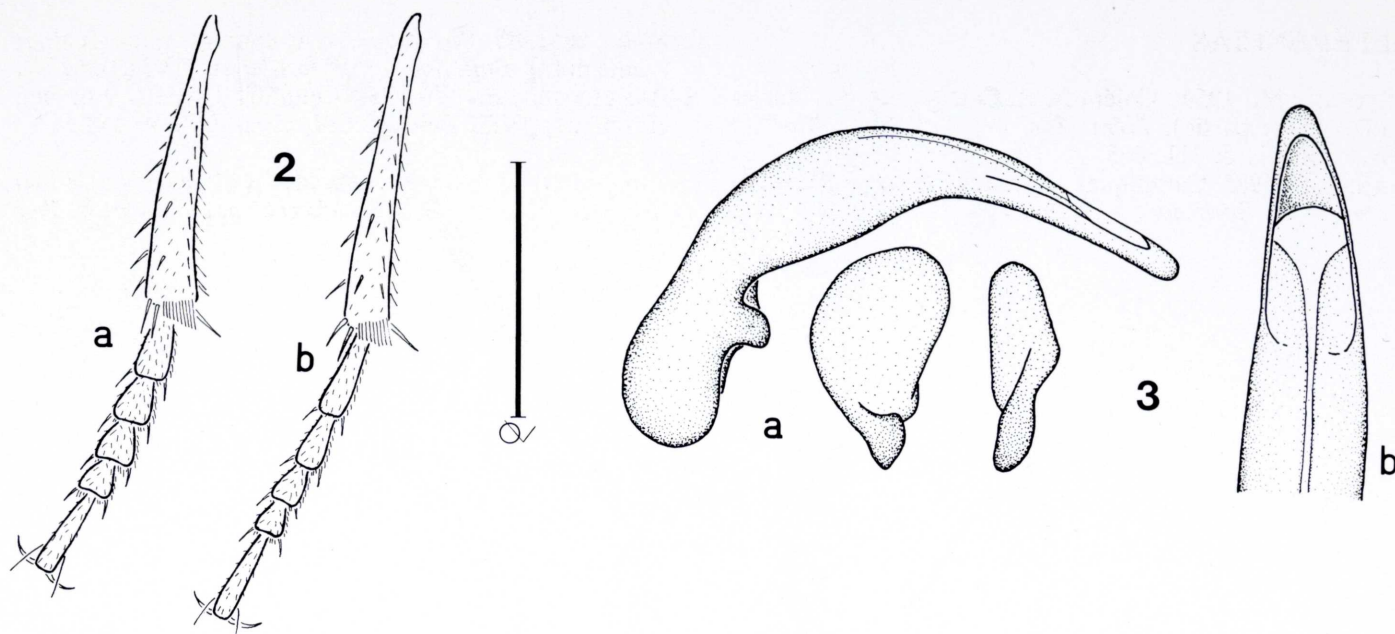


Fig. 1.—*Parophonus iberiparcus* sp. n.: Habitus.

Fig. 1.—*Parophonus iberiparcus* sp. n.: dorsal view.



Figs. 2-3.—2) Mesotarsos del macho de: a) *Parophonus antoinei* Schaubberger, 1932. b) *Parophonus iberiparcus* sp. n. 3) Órgano copulador masculino de *Parophonus iberiparcus* sp. n.: a) Lóbulo mediano del edeago en visión lateral y parámetros. b) Vista dorsal del ápice. Escalas: fig. 2: 1 mm; fig. 3: 0,65 mm.

Fig. 2-3.—2) Male mesotarsal segments of: a) *Parophonus antoinei* Schaubberger, 1932. b) *Parophonus iberiparcus* sp. n. 3) Male copulatory organ of *Parophonus iberiparcus* sp. n.: a) Median lobe of aedeagus in lateral view and parameres. b) Dorsal view of the apex. Scales: fig. 2: 1 mm; fig. 3: 0.65 mm.

Etimología

Su nombre hace alusión a su posible distribución por gran parte de la Península Ibérica, apareciendo siempre de forma escasa.

ESTUDIO COMPARATIVO

Como bien pusieron de manifiesto los diferentes autores —citados en la introducción— que trabajaron en la sistemática del género *Parophonus*, y en particular en la del grupo de *P. planicollis*, es tal la homogeneidad morfológica de las especies que componen el grupo que, salvo *P. hispanus*, que posee las antenas claramente oscurecidas a partir del tercer artejo, es necesario recurrir a la preparación del órgano copulador masculino para diferenciarlas de forma efectiva.

La nueva especie es fiel a esta característica, ya que si bien el órgano copulador es netamente diferente al del resto de las especies del género, su morfología externa es muy similar a la de sus especies próximas, y en particular a *P. planicollis* y *P. antoinei*, debido a que ambas presentan un tamaño inferior al de las otras especies del grupo. De *P. planicollis* (especie no presente en la Península Ibérica), se diferencia bien por presentar los artejos 8 a 10 de las antenas de tres a cuatro veces más largos que an-

chos, el punteado del pronoto más fino y esparcido y la pubescencia de los élitros algo más corta y fina, mientras que en *P. planicollis* los artejos 8-10 de las antenas son dos veces y media más largos que anchos. De *P. antoinei* se diferencia únicamente porque los mesotarsos de los machos no están dilatados (fig. 2b) y sí lo están en *P. antoinei* (fig. 2a).

Un detallado estudio morfológico del material disponible de estas dos especies no ha permitido encontrar ningún carácter que permita diferenciar las hembras, ya que el único carácter en principio viable, la coloración de las antenas (ligeramente oscurecidas a partir del tercer artejo en la nueva especie —según el patrón de coloración expuesto en la descripción— y de color uniforme en *P. antoinei*) es preferible ignorarlo, por el momento, ya que en algunos ejemplares poco pigmentados no se aprecia claramente.

Será necesario pues, en el futuro, recurrir al estudio de la genitalia femenina y a un mejor conocimiento de la distribución de ambas especies para diferenciar las hembras.

AGRADECIMIENTOS

A José Serrano (Universidad de Murcia), David Wrase (Berlín) y Marcos Toribio (Madrid) por la cesión del material de sus colecciones, a Claude Jeanne (Langon) por su colaboración permanente durante el desarrollo del trabajo y a Vicente Ortuño (Madrid) por la realización de los dibujos.

REFERENCIAS

- ANTOINE, M. 1959. Coléoptères Carabiques du Maroc (Troisième partie). *Mém. Soc. Sc. Nat. Phys. Maroc, N.S., Zool.*, 6: 311. 465.
- JEANNE, C. 1985. Carabiques nouveaux (7ème note). *Bull. Soc. Linn. Bordeaux*, XIII (3): 103-135.
- JEANNE, C. 1988. Carabiques nouveaux ou remarquables (9ème note). *Bull. Soc. Linn. Bordeaux*, XVI (2): 69-87.
- SCHAUBERGER, E. 1931. Zur Kenntnis der paläarktischen Harpalinen, VIII Beitrag. *Col. Centralbl.*, V: 153-192.

Recibido el 27 de febrero de 1991
Aceptado el 27 de septiembre de 1991

