

Una nueva especie de *Mesembrinellidae*.

(Insecta, Diptera).

POR

J. C. MARILUIS

Mesembrinella perisi n. sp.

Estudiando material recolectado en Ecuador se ha encontrado una nueva especie del género *Mesembrinella* que se describe a continuación.

DIAGNOSIS.

Muy similar en sus caracteres generales a *M. flavicrura* ALDRICH, 1925, de la que se diferencia por: borde posterior del terguito IV con 6 cerdas marginales más o menos erectas siendo el tamaño 3 veces más que las que cubren el terguito. Abdomen, en visión posterior, color general castaño metálico; terguito I+II anaranjado; III con dos manchas pruinosas blancas que ocupan la parte lateral basal de este terguito; IV con dos manchas medias laterales y dos manchas medias centrales, las cuatro de pruinosis blanca; y el V con dos manchas sin pruinosis de ubicación lateral-medial y todo el resto del terguito pruinoso o blanquecino. Alas ahumadas en la parte apical de r_{2+3} , r_{4+5} , m y la porción anterior de $m-m$, más intensamente en su parte costal, además otra mancha ovalada que se extiende desde la parte posterior de $m-m$ hacia la base, hasta la mitad del camino entre $m-m$ y la base de la vena cubital; células basales también algo obscuras. Sin seta *ia prst*.

DESCRIPCIÓN.

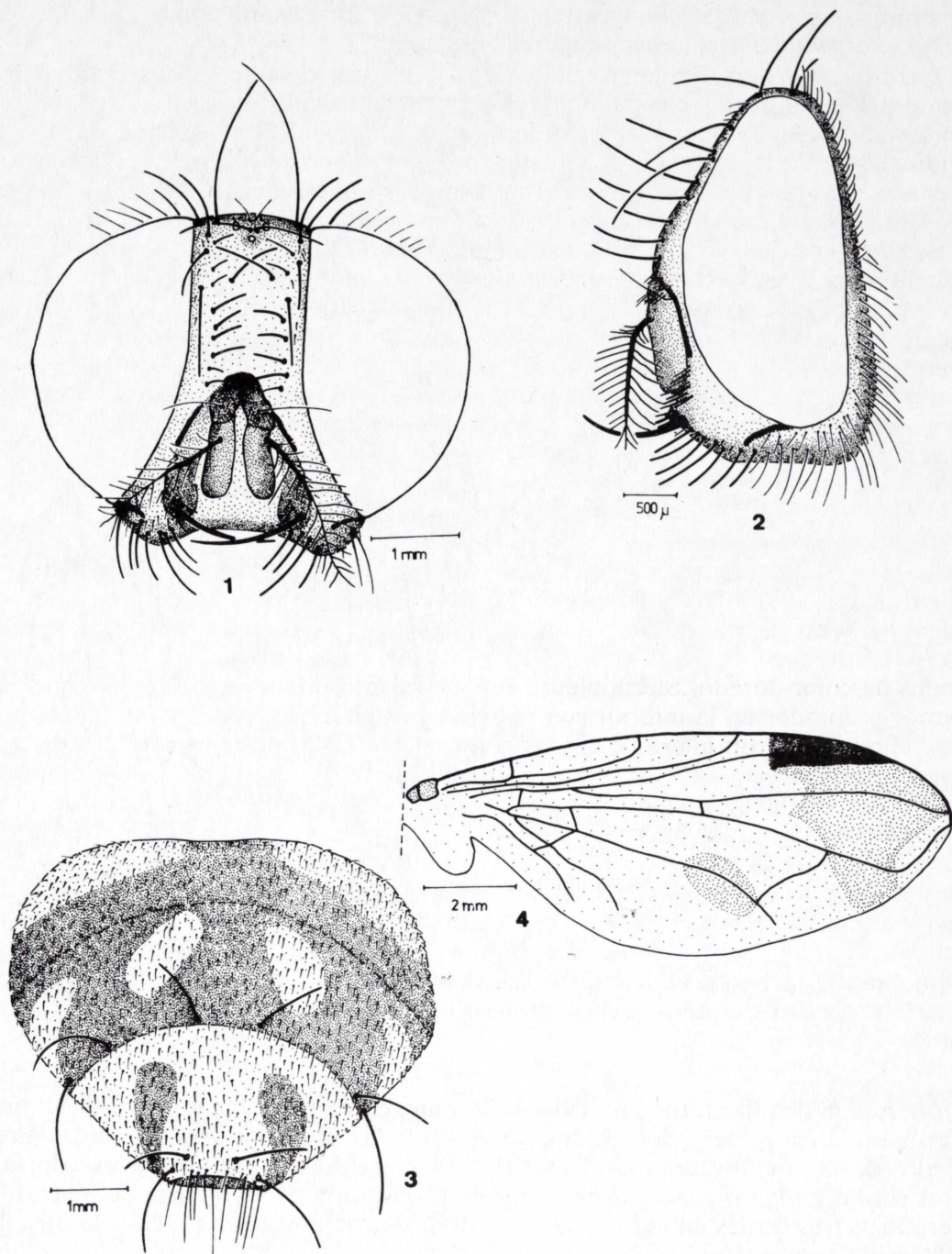
Holotipo hembra: Largo de 8 a 10 mm. Cabeza, aspecto general color anaranjado con abundante polinia color plateado. Ancho de la frente en su porción más estrecha 0,27 m en relación con el ancho de la cabeza. *Frontalia* con las 3/4 partes superiores color castaño, siendo el resto inferior de color anaranjado obscuro; además presenta dos cerdas cruzadas, ubicadas por encima de la mitad superior, hacia el vértice del triángulo ocelar y con cerdas muy finas, cortas de color anaranjado. Triángulo ocelar color castaño obscuro, con un par de cerdas ocelares divergentes bien desarrolladas y con cerdas muy finas y pequeñas de color castaño claro; con un par de pequeñas cerdas postocelares. *Parafrontalia* color castaño claro con polinia color plateado; con pocos pelos cortos; con dos pares de cerdas fronto-orbital proclinadas y con un par de cerdas fronto-orbitales reclinadas divergente. Con un par de cerdas verticales internas convergentes y un par de cerdas verticales externas siendo su largo la mitad de las internas. *Lúnula* pequeña color castaño. *Clypeus* y epistoma color anaranjado con polinia color plateado. *Facialia* color anaranjado, con varias hileras de cerdas color castaño obscuro, cortas, las cuales ocupan las 3/4 partes inferiores de su longitud. *Parafacialia* y muesca de la mejilla color amarillo con abundante polinia color plateado. *Bucca* color anaranjado con polinia color plateado y cerdas negras, altura de la *bucca* 1/8 de la altura del ojo. Antena color anaranjado, primero y segundo seg-

mentos con cerdas color castaño, tercero con tenue polinia color plateado; arista color anaranjado en su 1/4 basal, siendo de color castaño claro las 3/4 partes distales; con ciliias largas arriba y abajo, ocupando toda su longitud. Palpo color anaranjado con cerdas color castaño. *Postgena* color castaño con pelos color dorado. *Paracranialia* color anaranjado oscuro.

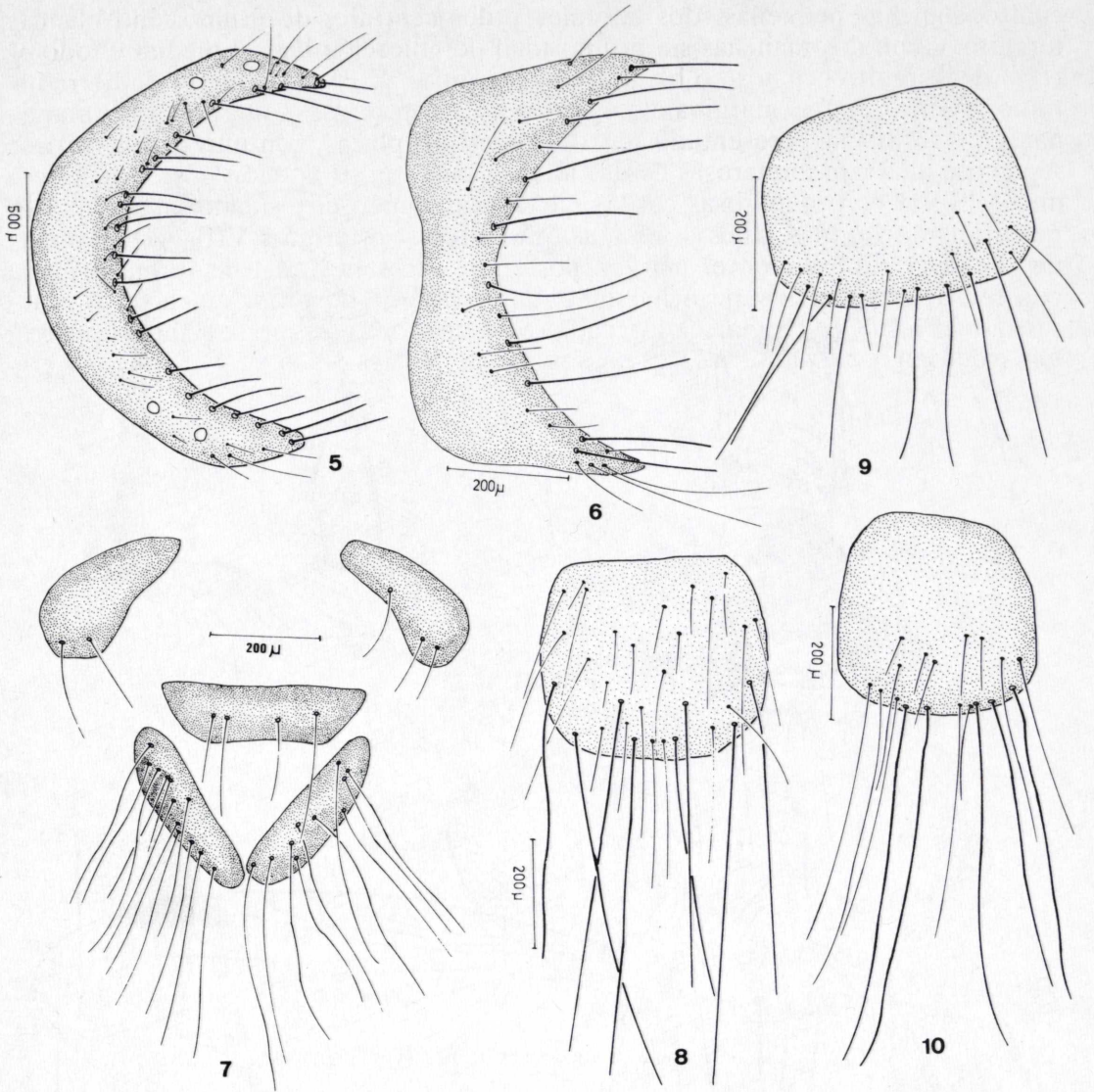
Tórax vista dorsal color castaño claro; visto por delante se observan cuatro bandas longitudinales con polinia color plateado-dorado oscuro y tres bandas longitudinales color castaño; visto de atrás se observan las mismas bandas longitudinales, pero las que se veían plateado-dorado en vista delantera, se observan castaño y las que eran castaño en vista delantera se evidencian con polinia plateado-dorado; el mesonoto posterior visto de atrás, presenta cinco bandas longitudinales de color castaño y seis bandas longitudinales con polinia color plateado. Escutelo color castaño con pubescencia del mismo color pero más clara. Tórax, vista lateral color anaranjado, con polinia color plateado y con cerdas y pelos color negro y dorado. Callo humeral color anaranjado, con tres cerdas humerales. Dos pares de cerdas acrosticales presuturales y tres pares de cerdas acrosticales postsuturales. Dos pares de cerdas dorsocentrales presuturales y tres pares de cerdas dorsocentrales postsuturales. Un par de cerdas preintralares y dos pares de cerdas postintralares. Un par de cerdas presupralar y tres pares de cerdas postsupralares. Un par de cerdas posthumeral externa. Tres pares de cerdas postalares, la interna es la mitad del tamaño de la que ocupa la posición media. Tres pares de cerdas laterales escutelares, siendo la del medio el doble del tamaño de las otras dos. Un par de cerdas apical escutelar y un par de cerdas discal escutelar. Mesopleura color anaranjado castaño, con pelos color negro e hilera de cerdas mesopleural, cinco de las cuales se dirigen hacia atrás y las superiores hacia abajo. Pteropleura con pelos color negro en la parte superior derecha y en la inferior todos de color dorado. Sternopleura con abundantes pelos negros en la mitad superior y dorados en la inferior con polinia color plateado, con 2:1 esternopleurales. Hipopleura con hilera de cerdas color negro. Callo postalar con algunos pelos negros y dorados. Prosterno con abundantes pelos dorados. Ampolla mayor color anaranjado con pubescencia color dorado. Espiráculos mesotorácico y metatorácico color anaranjado.

Ala hialina, nervaduras color castaño a anaranjado en la parte basal. Vena costal color anaranjado con cerdas de color negro. Charretera color anaranjado en su parte basal, todo el resto color negro con cerdas de color negro. Basicosta color anaranjado con pubescencia color plateado. Esclerito subcostal color anaranjado con pubescencia también anaranjada. Mancha en la parte distal, que se extiende desde un poco atrás de la terminación de la 1.º longitudinal, llegando al ápice del ala hasta donde llega la 4.º longitudinal con la costal, para hacerse convexa y bordear el ángulo que forma la 4.ª longitudinal, y terminar en la costal, mucho antes de la 1.º longitudinal en su unión con la costal. Mancha en la parte distal de la 5.ª longitudinal. Escama superior e inferior color castaño anaranjado. Vena basal desnuda superior e inferiormente.

Patas, coxa, trocanter y fémur color anaranjado oscuro, el resto de los segmentos color castaño, la pilosidad es de color negro y dorado. Fémur I con una hilera de cerdas en la faz dorsal, una en la faz postero dorsal y una en la postero ventral. Fémur II con una cerda en la faz anterior de ubicación media; una cerda en la faz posterior de ubicación distal; una cerda en la faz postero dorsal de ubicación distal; con una débil hilera de cerdas en la faz antero ventral y una en la postero ventral. Fémur III con una hilera de cerdas en la faz antero dorsal, una en la antero ventral y una en la postero ventral; una cerda en la faz dorsal de ubicación distal y una cerda en la faz postero dorsal de ubicación distal. Tibia I con dos cerdas de tamaño mediano en la faz antero dorsal; con una cerda en la faz dorsal de ubicación terminal y dos cerdas en la faz posterior, siendo la ubica-



Figs. 1-4.—*Mesembrinella perisi* n. sp., ♀: 1) Cabeza vista de frente; 2) idem vista lateral; 3) abdomen, vista dorsal desde atrás; 4) ala.

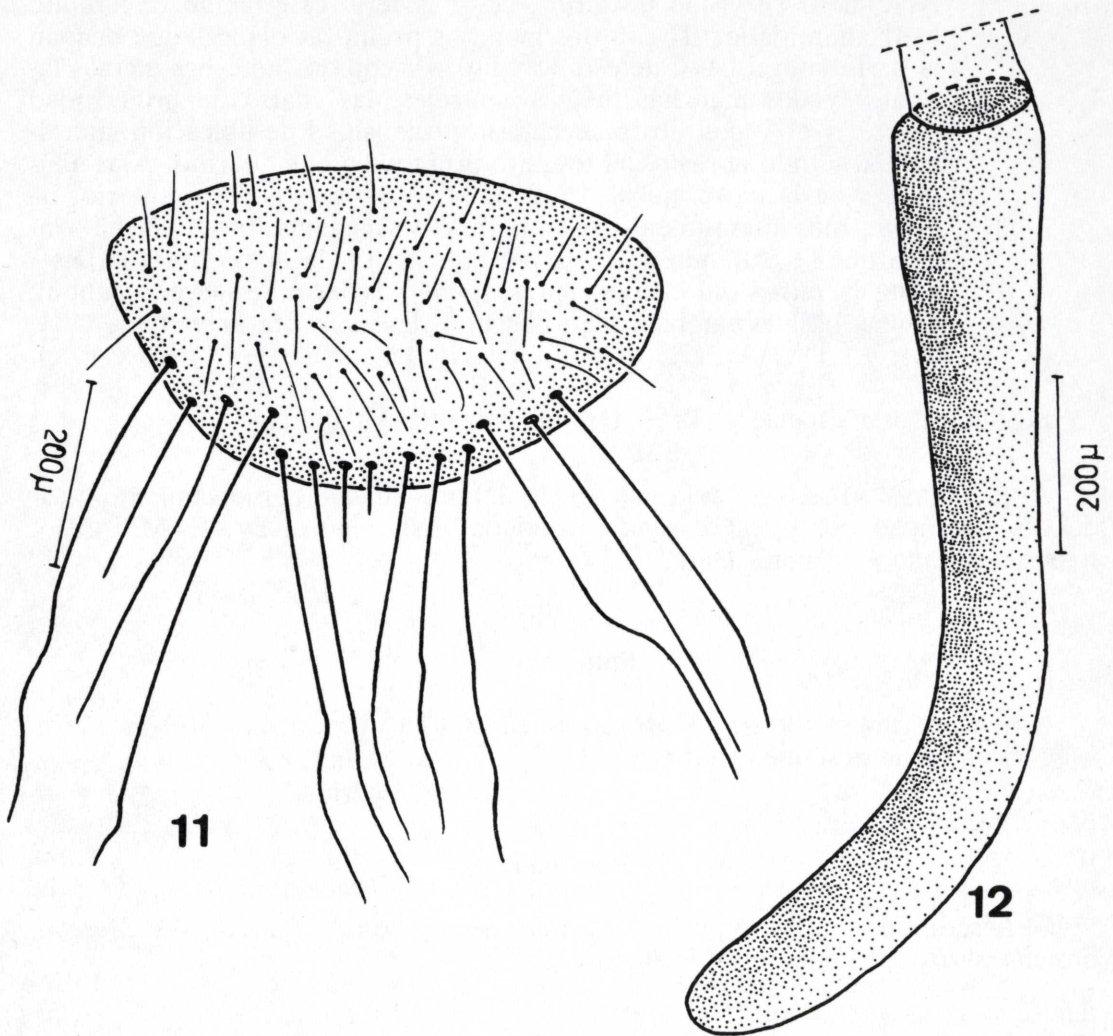


Figs. 5-10.—*Mesembrinella perisi* n. sp., terminalia de la ♀: 5) 6.º y 7.º terguitos; 6) 8.º terguito; 7) 9.º terguito y segmento anal; 8) esternitos 6.º y 7.º; 8.º esternito; 10) 9.º esternito.

ción de una de ellas terminal. Tibia II con una cerda en la faz antero dorsal; una cerda en la faz postero dorsal; dos cerdas en la faz posterior y varias cerdas alrededor de la porción terminal. Tibia III con dos cerdas en la faz postero dorsal; tres cerdas en la faz antero dorsal, dos de ubicación media y la otra de ubicación terminal; tres cerdas en la faz antero ventral, dos de ubicación media y la otra de ubicación terminal.

Abdomen, terguitos I y II anaranjados y mitad anterior del III color anaranjados obscuro con cerdas color negro, todos los demás color castaño obscuro brillante, con cerdas de color negro. Borde posterior del terguito IV con seis cerdas marginales tres veces más grandes que las normales decumbentes; borde distal del terguito V con seis cerdas marginales de 3 a 3,5 veces más grandes que las que cubren el terguito. El abdomen visto por detrás, terguito III con dos manchas grandes pruinosas blancas, que ocupan la parte lateral basal; terguito IV con

cuatro manchas pequeñas, dos laterales y dos centrales de pruinosidad blanca; terguito V con dos manchas sin pruinosidad de ubicación lateral-medial y todo el resto del terguito pruinoso o blanquecino; terguito VI+VII en forma de herradura con fuertes cerdas marginales; terguito VIII con largas y fuerte cerdas marginales; terguito IX representado por dos pequeñas placas, con muy pocas cerdas; segmento anal con numerosas cerdas largas y finas en su porción posterior; esternito VI+VII con numerosas cerdas en toda su superficie, siendo las del borde posterior mucho más gruesas y largas que el resto; esternitos VIII y IX con cerdas largas y robustas en el margen posterior; segmento anal de forma ovalada con cerdas en toda su superficie, siendo las del borde posterior mucho más gruesas que el resto. Espermateca alargada, en forma de tubo, presentando su extremo distal algo curvado, las tres espermatecas iguales.



Figs. 11-12.—*Mesembrinella perisi* n. sp., ♀: 11) esternito anal ventralmente 12) espermateca.

MATERIAL ESTUDIADO.

Holotipo ♀ y 8 paratipos ♀♀ de Ecuador, Napo, Lago Agrio V-1976, 242 m, MARILUIS, col...

La inclusión de esta nueva especie en la clave publicada por PERIS y MARILUIS (1984) obliga a redactar una parte de la clave como sigue:

17 (16) Sin la seta *ia prst*.

17a (17b) Borde posterior del terguito IV con 9 setas marginales más o menos erectas, siendo el tamaño de 1,5 a 2 veces más de las que cubren el terguito. Abdomen, visto posteriormente, con el terguito I+II y III con pruinosis uniforme blanca y el terguito IV y V de color púrpura violeta uniforme metálico brillante. Alas manchadas ligeramente a lo largo de todas las nervaduras, sin formar una mancha más oscura al final de *r1* y *r2+r3*, el resto de la membrana hialino
..... *flavicrura* ALDRICH, 1925.

17b (17a) Borde posterior del terguito IV con 6 setas marginales más o menos erectas, siendo el tamaño 3 veces más que las que cubren el terguito. Abdomen, en vision posterior, color general café metálico; terguito I+II anaranjado; III con dos manchas pruinosis blancas que ocupan la parte lateral basal de este terguito; IV con dos manchas medias laterales y dos manchas medias centrales, las cuatro de pruinosis blanca; y el V con dos manchas sin pruinosis de ubicación lateral-medial y todo el resto del terguito pruinoso o blanquecino. Alas ahumadas en la parte apical de *r2>3*, *r4+5*, *m* y la porción anterior de *m-m*, más intensamente en su parte costal, además otra mancha ovalada que se extiende desde la parte posterior de *m-m* hacia la base, hasta la mitad del camino entre *m-m* y la base de la vena cubital; células basales también algo obscurecidas. Sin seta *ia prst*
..... *perisi* n. sp.

Se dedica esta especie al Prof. Dr. D. Salvador V. PERIS.

AGRADECIMIENTOS.—Se deja constancia del más sincero agradecimiento a todos los españoles por la cálida ayuda brindada. Así como al Dr. E. MAURY el haber facilitado la cámara clara.

Summary.

A new species of the genus *Mesembrinella* GIGLIO-TOS, *Mesembrinella perisi* from Ecuador is described and figured.

Resumen.

Se describe una nueva especie del género *Mesembrinella* GIGLIO-TOS. *Mesembrinella perisi*: procedente de Ecuador.

Bibliografía.

ALDRICH, J. M., 1922.—The Neotropical muscoid genus *Mesembrinella* GIGLIO-TOS and other testaceous muscoid flies.—*Proc. U.S. Nat. Mus.*, **62**(11): 1-36.

- ALDRICH, J. M., 1925.—New Diptera or two-winged flies in the United States National Museum.—*Proc. U.S. Nat. Mus.*, **66(18)**: 1-36.
- GUIMARAES, J. H., 1977.—A systematic revision of the *Mesembrinellidae*, stat. nov. (*Diptera, Cyclorhapha*).—*Arq. Zool. Mus. Zool. Univ. Sao Paulo* **29(1)**: 1-109.
- HALL, D. G., 1948.—The blowflies of North America.—*Ent. Soc. Amer.*, Thomas Say Fundation, Washington: 1-147.
- JAMES, M. T., 1970.—Familia *Calliphoridae*. In a *Catalogue of the Diptera of the Americas south of the United States*: 1-28, Museu de Zool., Univ. Sao Paulo, 102.
- MELLO, R. P. de, 1967.—Contribucao ao estudo dos *Mesembrinellinae* sudamericanos. (*Dipt., Calliphoridae*). *Stud. Entom.*, **10**: 1-80.
- PERIS, S. V. y MARILUIS, J. C., 1984.—Notas sobre *Mesembrinellidae*. *Eos*, **LX**: 251-265.
- SHANNON, R. C., 1926.—Synopsis of the American *Calliphoridae*. *Proc. Ent. Soc. Wash.*, **28**: 115-129.

Recibido el 17-VII-85

Dirección del autor:
JUAN CARLOS MARILUIS
Carrera del Investigador CONICET
Instituto Nacional de Microbiología
"Dr. Carlos G. Malbran"
Dept. de Parasitología
Buenos Aires
República Argentina

