

Chrysis (Chrysidea) asensioi, especie nueva

(Hymenoptera, Chrysididae)

POR

E. MINGO.

El Dr. D. ENRIQUE ASENSIO, Jefe del Departamento de Protección Vegetal del Servicio de Investigaciones Agrarias (Valladolid), tuvo la gentileza de poner a mi disposición para su estudio todo el material perteneciente a la familia *Chrysididae* de las provincias de Palencia y Valladolid recogido por él en estos últimos años.

Examinando el material del género *Chrysis*, s./gén. *Chrysidea*, del cual en toda la Región Paleártica sólo se conocen tres especies, *C. pumila* KL., *C. persica* RAD. y *C. rebecca* MOR., de las que únicamente las dos primeras tienen su representación en España, observé seis ejemplares pertenecientes a este subgénero, pero que no correspondían a ninguna de las especies mencionadas. Las especies del subgénero *Chrysidea* son fáciles de reconocer por carecer las alas anteriores de celda discoidal, ya que los nervios distales que la delimitan apenas si están esbozados.

Para más seguridad fue necesario comparar nuestros ejemplares con el holotipo de *C. rebecca* MOR., que, aunque según la descripción original, no se parecía a nuestra especie, al no tener representantes en nuestro país era imprescindible confirmarlo. El holotipo, arriba mencionado, fue amablemente enviado por el Dr. COTTY, del Museo Zoológico de Lausana (Suiza), y posteriormente, el Dr. GUSENLEITNER, del Museo de Zoología de Linz (Austria), nos envió algún material más de ambos sexos de la misma especie, a la vista de lo cual, y después de un minucioso estudio, pude llegar a la conclusión de que se trataba de una especie nueva.

Quisiera expresar aquí mi más sincero agradecimiento a los especialistas mencionados por la ayuda prestada en el envío de material, a D. RICARDO ABAD por los dibujos realizados, y en especial, al Dr. D. ENRIQUE ASENSIO, colega y gran amigo, al que con sumo placer dedico esta especie.

Chrysis (Chrysidea) asensioi sp. nov.

Longitud: 3-4 milímetros. Cabeza y tórax verdes con un ligero reflejo dorado; patas verdes, tarsos azules; alas hialinas; gaster negro, márgenes posteriores de los dos primeros terguitos y lados del segundo con brillo verde metálico; esternitos negros con reflejos verde-dorados, base del 2.^o con una estrecha franja negra transversal continua.

Cabeza transversa, con punteado grueso y regular; relación ocelo-ocular, OOL: POL = 1:2; cavidad facial estrecha y profunda, transversalmente estriada; quilla frontal casi nula, aunque a veces puede aparentar estar presente por el acusado desnivel existente entre la frente y la cavidad facial; mejillas largas, iguales al 3.^{er} artejo antenal; mandíbulas unidentadas; clípeo convexo, con puntos finos y espaciados; quillas genales gruesas y largas. Tórax con el punteado grueso y espaciado, muy homogéneo, existiendo entre los puntos gruesos de fondo plano otros

muy numerosos y finos, dando a la escultura torácica un aspecto muy diferente del de las demás especies de este subgénero. Pronoto con el surco central apenas indicado, apreciándose solamente una débil depresión; scutum el doble de largo que el pronoto; mesopleuras con los surcos poco profundos y anchos, área inferior lisa, brillante, rodeada de una corta quilla; escutelo plano, en el centro los puntos más espaciados que en el resto del tórax; ángulos póstico-laterales cortos, triangulares, de punta aguda; propodeo convexo, presentando una escotadura circular en el centro del borde anterior. Gaster con punteado denso y muy fino; 1.^{er} terguito con los ángulos anteriores redondeados y una depresión longitudinal profunda en el centro; el 2.^o, doble de largo que el 1.^o; el 3.^o corto, delante de las fositas preapicales convexo, éstas a menudo confluentes, en la hembra algo más grandes; margen apical redondeado, liso, sin señales de dientes ni ángulos, más corto en el macho que en la hembra (fig. 1); parte ventral con escultura muy fina.

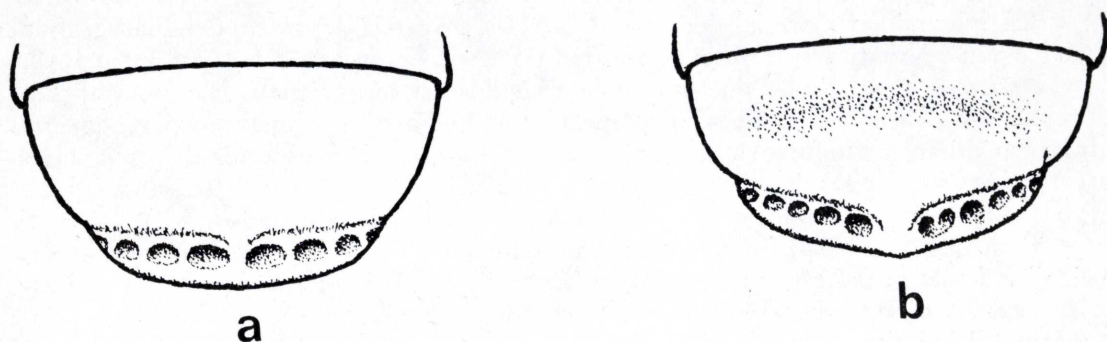


Fig. 1.—Margen apical del 3.^{er} terguito de *Chrysis asensioi* sp. n.; a) macho; b) hembra.

<i>C. asensioi</i> sp. n.	<i>C. pumila</i> KL.
1. Relación ocelo-ocular, OOL:POL = 1:2.	Relación ocelo-ocular, OOL:POL = 1:1.
2. Quilla frontal ausente.	Quilla frontal fuerte y arqueada.
3. Punteado del tórax doble, los puntos gruesos muy espaciados.	Punteado del tórax irregular y muy denso.
4. Margen apical del 3. ^{er} terguito redondeado, sin dientes laterales (figura 1).	Margen apical del 3. ^{er} terguito en el centro biondulado y un diente agudo a cada lado.
5. Base del 2. ^o esternito con una estrecha franja negra continuada.	Base del 2. ^o esternito con dos manchas negras ovaladas, pequeñas y muy separadas.

Material estudiado.—Guadalajara: Brihuega, 1 ♀, VII-1900 (P. NAVÁS leg.). Palencia: Puebla de Valdivia, 3 ♂ y 2 ♀, VI-1984 (ASENSIO leg.).

Observaciones.

El material de la provincia de Palencia fue obtenido en el laboratorio como resultado de la eclosión de estos insectos de algunos de los nidos de *Nitela borealis* VALK. (Sphecidae). El método empleado (ASENSIO Y GALLEGO, 1985) se basa en la utilización de unas ramillas de *Ailanthus* de 40 centímetros de longitud, en las que se han realizado algunas perforaciones de 2 a 3 milímetros de diámetro. Las estaquillas fueron introducidas en el suelo en lugares preferentes para los insectos por la clase de terreno y vegetación. Estos nidales-trampa fueron colocados en mayo de 1983 y recogidos en octubre del mismo año, dejándolos en hibernación (nevera a 4° C) hasta mayo de 1984, fecha en que se los introdujo en una estufa a 26° C para su incubación. La aparición de los crisídidos adultos se verificó diecisiete días después.

Distribución geográfica.

Las especies del subgénero *Chrysidea* presentaban en su mayoría una distribución tropical y subtropical, siendo muy escaso el número de especies en la Región Paleártica. De esta última región, la primera especie descrita fue *C. pumila* por KLUG en 1845, citada como especie tipo para el mencionado subgénero. Esta especie es muy común en todo el sur de Europa y norte de África. Posteriormente, RADOSZKOVSKY, en 1881, describe *C. persica* de Irán, encontrándose principalmente en la zona más meridional de Europa, Chipre, Palestina y norte de África. En 1909 MORICE da a conocer *C. rebecca* de Palestina, esta especie ha sido hallada también en Siria y Turquía, siendo todavía desconocida en Europa.

El hallazgo de una especie nueva, *Chrysis (Chrysidea) asensioi* sp. n. de España, provincia de Palencia, es evidentemente importante; primero, por tratarse de un subgénero con un reducido número de especies y que desde el 1909 no se habían incrementado, y segundo, por basarse la descripción en varios ejemplares de ambos sexos.

Resumen.

En el presente trabajo se describe una especie nueva, *Chrysis asensioi* sp. n., perteneciente al género *Chrysis*, subgénero *Chrysidea*, de Puebla de Valdivia (Palencia). Además del holotipo, ♂, han sido hallados cinco paratipos, 2 ♂ y 3 ♀. Todos son de la misma localidad (Puebla de Valdivia), excepto 1 ♀ que es de Brihuega (Guadalajara). Se comenta la distribución geográfica del mencionado subgénero, del cual en la Región Paleártica sólo se conocían tres especies.

Summary.

In the present paper a new species, *Chrysis asensioi* sp. n., belonging to the genus *Chrysis*, subgenus *Chrysidea* from Puebla de Valdivia (Palencia) is described. Besides the holotype, ♂, five paratypes have been found, 2 ♂ and 3 ♀. All of them are from the same place (Puebla de Valdivia) except one of the females which is from Brihuega (Guadalajara). It is commented the geographical distribution of this subgenus, which up to the present only three species were known from the Palearctic Region.

Bibliografía.

- ASENSIO, E., y GALLEGO, C., 1985.—Contribución al estudio de los *Hymenoptera* anidantes en cavidades preestablecidas. II. *Sphecoidea* y *Vespoidea*.—*Act. II Congr. Ibér. Ent. Bolm. Soc. port. Ent.*
- LINSENMAIER, W., 1959.—Revision der Familie *Chrysididae* (Hymenoptera).—*Mitt. Schw. ent. Ges.*, Lausanne, **32**: 170-171.
- LINSENMAIER, W., 1968.—Revision der Familie *Chrysididae* (Hymenoptera).—*Zweites Nachtzag. Mitt. Schw. ent. Ges.*, Lausanne, **41**: 108, 135.

Dirección de la autora:

ELVIRA MINGO PÉREZ.
Museo Nacional de Ciencias Naturales.
U. E. I. Entomología.
C/ José Gutiérrez Abascal, 2.
28006 Madrid.