

Pseudosinella arretzi nov. sp. de la sierra de Gredos

(Collembola)

FOR

J. C. SIMÓN BENITO.

En este trabajo se describe una nueva especie de colémbolo del género *Pseudosinella*, procedente de suelo de robledal de la sierra de Gredos.

En su descripción utilizamos la terminología propuesta por GISIN (1967), seguido en la actualidad por la mayoría de los especialistas en el mencionado género.

Holotipo: Sierra de Gredos, Ávila, España (Instituto Español de Entomología).

Descripción.

Longitud de 0,87 mm. Cuerpo blanco amarillento, sólo posee pigmento en las áreas oculares (fig. 4). 3 + 3 ojos, dos situados en la parte anterior y el tercero es posterior, siendo aproximadamente del mismo tamaño y la distancia del posterior a los anteriores es escasamente el diámetro de una corneola. Antenas sin escamas; relación antenas/diagonal de la cabeza 1,5. Órgano del III artejo antenal con dos mazas sensoriales oblongo-ovaladas.

La fórmula de las macrosetas dorsales del cuerpo es R011/10/0101 + 2. La base del labio: $M_1M_2rEL_1L_2$; la seda *r* es minúscula y lisa, las demás claramente ciliadas (fig. 1). Quetotaxia del II segmento abdominal: $-aBq_1q_2$ (fig. 6). IV segmento abdominal con seda accesoria *s* (fig. 2).

Las uñas (fig. 5) presentan en su borde interno un diente impar distal, a veces otro muy pequeño anterior a éste, y un par de dientes basales; el diente impar alcanza el 75 % de la longitud de la cresta y los basales el 58 y 54 %, respectivamente; existe además otro par de dientes situados dorso-lateralmente. El empodio con un fuerte diente en su borde.

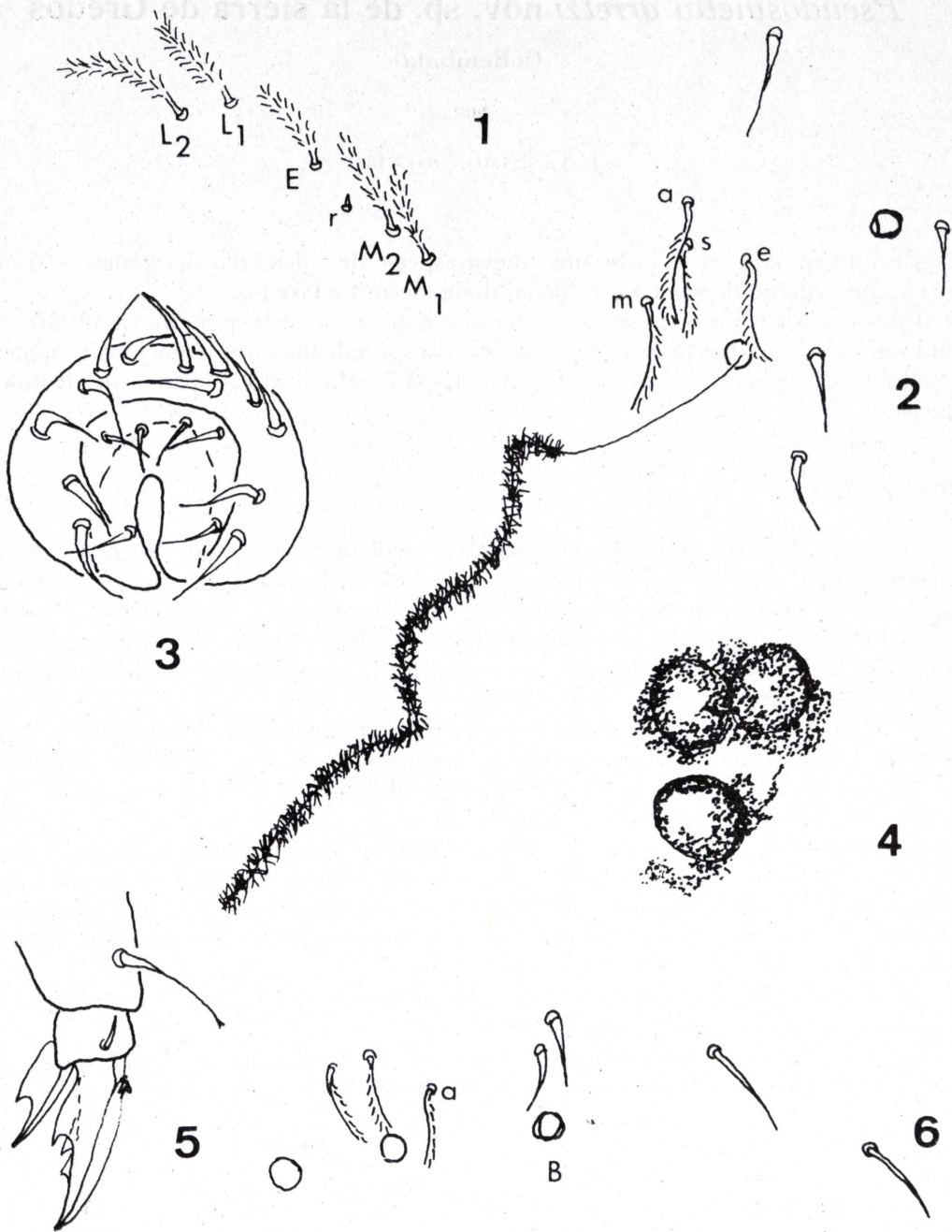
Tibiotarso de los tres pares de patas, en su parte externa distal, con un espolón (*tenent hair*) débilmente espatulado.

Mucrón con seda basal, el diente apical del mismo algo mayor que el subapical.

En el cuadro siguiente se dan las características de la quetotaxia del II seg-

Quetotaxia

Especies	II seg. abdo.	Base del labio	Seda s IV abdo.	Núm. de ojos
<i>arretzi</i> nov. sp.	-aBq ₁ q ₂	M ₁ M ₂ rEL ₁ L ₂	con s	3+3
<i>españolii</i> SIMÓN y SELGA, 1977	-aBq ₁ q ₂	M ₁ M ₂ rEL ₁ L ₂	sin s	2+2
<i>annenariae</i> STOMP, 1972	paBq ₁ q ₂	M ₁ m ₂ rel ₁ l ₂	con s	3+3
<i>picta</i> BÖRNER, 1903	paBq ₁ q ₂	M ₁ M ₂ rEL ₁ L ₂	sin s	4+4
<i>zygophora</i> (SCHILLE, 1908)	paBq ₁ q ₂	M ₁ M ₂ rEL ₁ L ₂	sin s	5+5
<i>paprivata</i> ELIS, 1976	--Bq ₁ q ₂	MrEL ₁ L ₂ M-EL ₁ L ₂	sin s	de 1+1 a 3+3



Figs. 1-6.—*Pseudosinella arretzi* nov. sp.: 1) sedas de la base del labio; 2) botriótico anterior del IV segmento abdominal rodeado de las sedas accesorias; 3) orificio genital masculino; 4) ojos; 5) uña; 6) quetotaxia del II segmento abdominal.

mento abdominal, base del labio, presencia o ausencia del pelo *s* en el IV segmento abdominal y número de ojos, de las especies del género *Pseudosinella* que presentan la disposición de macroquetas dorsales R011/10/0101 + 2.

Diagnosis diferencial.

La nueva especie, según los caracteres del cuadro, se sitúa próxima a *españolii* y *annemariae*. Difiere de la primera por presentar la seda *s* en el IV segmento abdominal, y mayor número de ojos. De la última por la ausencia de la seda *p*, y las sedas del labio ciliadas excepto *r* (*arretzi* nov. sp. = $M_1M_2rEL_1L_2$ y *annemariae* = $M_1m_2rel_1l_2$).

Otros caracteres que separan *arretzi* nov. sp. de *annemariae* son principalmente la disposición y tamaño de los omatidios, y forma de la laminilla empodial, en *annemariae* el omatidio posterior es de menor tamaño que el anterior y la distancia que los separa es aproximadamente tres veces el diámetro de una corneola, y la laminilla empodial presenta el borde liso.

Material estudiado.

Sierra de Gredos, Navalperal de Tormes, Ávila: bosque de robles, 28-VI-1973: 40 ejemplares en muestra de suelo (C-65) de 5 cm. de profundidad, a 1.260 m. de altura; 30 ejemplares —uno de ellos el holotipo— en muestra de suelo (C-67) de 6 cm. de profundidad, a 1.260 m. de altura; ocho ejemplares en hojarasca de roble muy compacta (C-69) con gran ataque de hongos de 1,5 cm. de espesor, a 1.500 m. de altura.

Holotipo y paratipos en preparaciones permanentes, depositadas en la Sección de Fauna del Suelo del Instituto Español de Entomología.

Dedico esta especie a mi querido amigo D. MARCELO ARREZZ SCHWARTZ.

AGRADECIMIENTO.—Quiero expresar mi agradecimiento a la Dra. D. SELGA por su colaboración en este trabajo.

Resumen.

Se describe una nueva especie de colémbolo, *Pseudosinella arretzi* nov. sp., de la sierra de Gredos.

Difiere de otras especies de este género (*españolii*, *annemariae*, *picta*, *zygophora* y *paprivata*) por diferente chaetotaxia del labio, y del segundo y cuarto segmento abdominal, y de algunas de las especies citadas por el número de omatidios.

Summary.

A new species of Collembola *Pseudosinella arretzi* nov. sp. is described from sierra of Gredos.

It differs from the other species of the genus (*españolii*, *annemariae*, *picta*, *zygophora* and *paprivata*) by the different chaetotaxy of the labium, second and fourth abdominal segment and from some of them also for the different number of eyes in the head.

Bibliografía.

- BARRA, J. A., 1975.—Le développement postembryonnaire de *Pseudosinella decipiens* et *P. impediens*. 1. Etudes morphologiques et chétotaxiques (Collemboles).—*Ann. Spéleol.*, **30**: 173-186.
- DALLAI, R., 1976.—Ricerche sui collemboli XXI. Precisazioni morfologiche e corologiche sulle *Pseudosinella* italiane del gruppo "Fallax".—*Redia*, **59**: 51-58.
- ELLIS, W. N., 1976.—Autumn fauna of Collembola from Central Crete.—*Tijdschr. Ent.*, **119**: 221-326.
- GISIN, H., 1967.—Espèces nouvelles et lignées évolutives de *Pseudosinella* endogés (*Collembola*).—*Mem. Est. Mus. zool. univ. Coimbra*, n.º 301: 1-25.
- GISIN, H. y GAMA, M. M., 1972.—*Pseudosinella* cavernicoles d'Espagne (*Insecta: Collembola*).—*Rev. suisse zool.*, **79**: 261-278.
- SIMON, J. C. y SELGA, D., 1977.—Colémbolos de suelo de sabinar en la provincia de Segovia, Nota I.—*Graellsia*, Madrid, **31**: 213-230.
- SELGA, D., 1971.—Catálogo de los colémbolos de la Península Ibérica.—*Graellsia*, Madrid, **26**: 133-284.
- STOMP, N., 1971.—Contribution à l'étude des *Pseudosinella* endogés. Espèces européennes de *Pseudosinella* à 5+5 yeux (*Collembola, Entomobryidae*).—*Rev. Écol. Biol. Sol.*, **8**: 173-188.
- STOMP, N., 1972.—Deux nouvelles espèces de *Pseudosinella* endogés d'Europe (*Collemboles, Entomobryides*).—*Rev. suisse zool.*, **79**: 279-286.