

Algunos rizópodos testáceos de Cataluña

por

R. Margalef

Entre los numerosos rizópodos observados en el curso de otros estudios de hidrobiología, algunos han sido de fácil determinación. Claro está que la docena de especies que se mencionan en esta nota no pueden dar idea de la fauna del país; pero el absoluto desconocimiento actual de la misma puede disculpar lo incompleto de esta primera lista.

ARCEDILLAE

Arcella hemisphaerica Perty—(Fig. 1). Diám. : 65 μ ; alt. : 35 μ ; abertura : 16 μ . Color grisáceo.—Prat de Llobregat, estanque de la Illa, algo salobre.

A. vulgaris Ehrenb.—Diám. : 80-82 μ ; alt. : 20 μ ; abertura : 27 μ . Color del caparazón de amarillo dorado a pardo ferruginoso; su superficie es más frecuentemente areolada que punteada.—Entre musgos y algas, sobre paredes mojadas y en fuentes, abrevaderos y aljibes.—Barcelona, San Llorenc del Munt, San Miguel del Fai, Montnegre, Empalme, Santa Coloma de Farners, Alcudia (Mallorca).

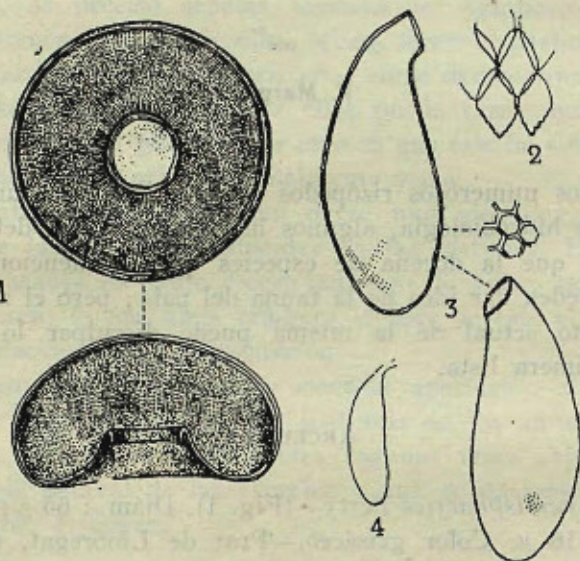
Centropyxis aculeata Ehrenb. — Diám. : 138-158 μ ; apéndices, de la teca, de 25-30 μ .—Falgars, en una fuente (Bolós leg.).

Quadrullella symétrica (F. E. Schultze) Cock.—Teca, de 74 por 43 μ ; placas, de 10 μ ; abertura, de 20 μ .—Santa Fe del Montseny, embalses.

Phryganella hemisphaerica Penard.—Diám. : 62 1/2 μ ; alt. : 30 μ . Cubierta de piedrecitas.—Montnegre, entre musgos sumergidos en un manantial (mina).

EUGLYPHIDAE

Euglypha alveolata Dujardin.—(Fig. 2). Teca, de 60-82 por 30-45 μ ; abertura, de 15- 21 μ ; placas, de 5,7-7 por 9-10 μ .—Entre musgos, en fuentes y rocas mojadas o sumergidos en agua estancada o corriente.—Barcelona, Montseny, Montnegre.



1. *Arcella hemisphaerica*.—2. *Euglypha alveolata*, placas peristomales. 3. *Cyphoderia ampulla*, dos ejemplares y detalle de la superficie de uno de ellos.—4. *Cyphoderia?* sp.

E. brachiata Leidy.—Teca, de 76 por 38 μ , con tres apéndices. Barcelona, entre musgos en una fuente del Tibidabo.

E. filifera Penard.—Teca, de 65 por 30 μ , comprimida; espinas filiformes, de 15 μ .—Santa Fe del Montseny, charcos.

E. laevis Perty.—Teca, de 42 por 20 μ .—Barcelona, musgos mojados.

E. strigosa (Ehrenb.) Leidy.—Teca muy comprimida, de (37-) 50-75 por 32-37 μ ; placas pequeñas.—Entre musgos de los bosques, en los alrededores de Barcelona.

Cyphoderia ampulla (Ehrenb.) Leidy.—(Fig. 3). Long.: 88-

120 μ ; alt.: 37-52 μ ; abertura, de (12-) 15-16 μ .—En agua limpia y circulante, generalmente entre musgos.—Montseny, Montnegre, Cantonigrós, Riells de Montseny.

Cyphoderia? sp.—(Fig. 4). Teca de 54 por 15 μ . Es característica la abertura tubular, de sólo 2 μ de diámetro.—Valle de Caldas de Bohí, entre musgos (Bolós leg.).

Trinema lineare Penard.—Long.: 23-27 μ . Entre musgos húmedos y aun sumergidos; de éstos es más frecuente en los que viven en aguas corrientes.—Montseny, Montnegre, Guillerias, Empalme, Riells de Fai, Riells de Montseny.

BIBLIOGRAFIA

- EDMONSON, C. H., Sarcodina, in WARD & WHIPPLE, *Fresh-Water Biology*. New York, 1918.
- PENARD, E.: *Faune Rhizopodique du bassin du Léman*. Genève, 1902.