

Morfología y distribución geográfica en España de la «falsa inerme»

Plebejus (Lycaeides) idas (L., 1761)

(Lep. Lycaenidae)

FOR

R. AGENJO.

Linneo describió esta especie en la página 284, segunda edición, de su *Fauna Svecica*, publicada en 1761.

La mayoría de los autores actuales especialistas de *Lycaenidae* clasifican a *idas* dentro del género *Lycaeides* Hb., 1822, que consideran independiente de *Plebejus* Kluk, 1802, en que sitúan a *argus* (L., 1758) para lo que se basan en caracteres especialmente de la genitalia masculina, a los que atribuyen excesiva importancia, quizá debido a que sólo poseen un conocimiento fragmentario de la variabilidad de dichos órganos en la casuística del Orden y no valoran de manera correcta la jerarquización de las peculiaridades anatómicas y bionómicas en escala superior a la de la Familia. A mi parecer es preferible tratar a *Lycaeides* como un simple subgénero de *Plebejus*.

En otro trabajo anterior (*Eos*, XLI, págs. 163-164, 1965) ya aludí a las diferencias morfológicas entre (*Plebejus*) y (*Lycaeides*). Como todos los *Plebejinae*, presentan el *uncus* bífido, con dos procesos salientes separados mediante un *sinus* del terguito, pero mientras en (*Lycaeides*) (fig. 1, b) son subtriangulares y robustos, (*Plebejus*) (fig. 1, a) los ostenta mucho más finos, con el ápice ligeramente recurvado hacia afuera, recordando a un brazo de lira. Los *subuncus*, unciformes, tienen en el primero amplia concavidad mediana, que se hace muy angosta en el segundo.

Ya en el plano específico, *idas* difiere de *argus* por lo que respecta al andropigio, gracias al "peine", extremidad del proceso superior de la *costa* de la valva, que se muestra regularmente serratulado en aquella (fig. 1, b) y provisto en ésta de muy largos, desiguales y bien separados dientes; dicho carácter es tan visible en *argus* (fig. 1, a) que puede apreciarse al binocular *in situ* con sólo pelar el final del abdomen, a con-

*

dición de que la genitalia esté ligeramente evaginada en el ejemplar sometido a estudio; si en tal posición no se observan las desiguales púas a que me refiero, cabe asegurar que se trata de *idas*, cuyos dientes, por ser tan pequeños, no se advierten a la lupa.

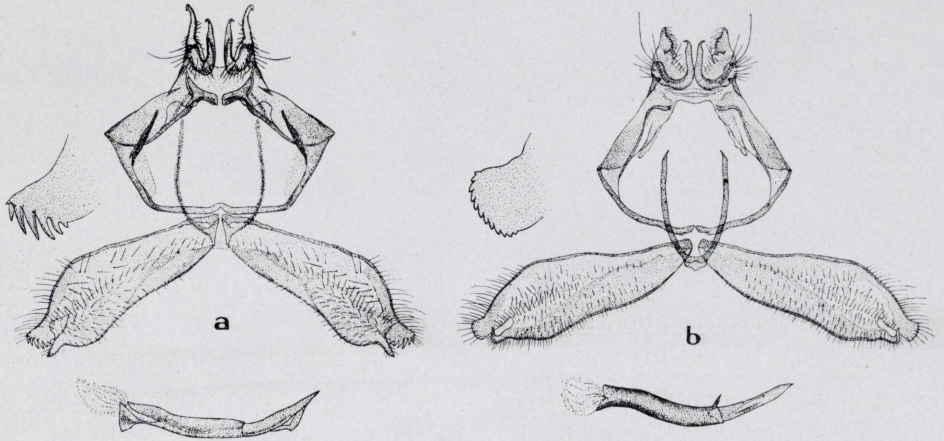
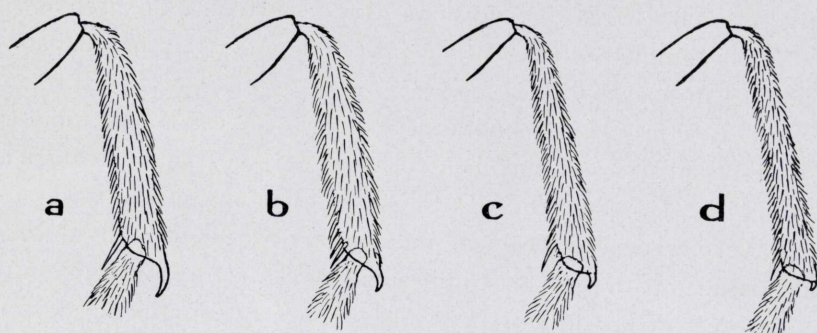


Fig. 1.—Andropigios de a) *Plebejus (Plebejus) argus* (L.) con el aedeagus separado y el “peine” a mayor aumento; b) *Plebejus (Lycaeides) idas* (L.) ($\times 150$).

En cuanto a los caracteres morfológicos más exteriores, se ha escrito mucho sobre las diferencias de *idas* y *argus* (fig. 2, c y d), según no presenten o posean una espina en la cara anterior de las tibias (fig. 2, a y b) delanteras; la divergencia se atenuaría en las *argus* del Sur de España, en cuyas razas se atrofia algo. Pero realmente existe también en *idas* no sólo en sus subespecies ibéricas, sino asimismo en las alpinas, según he comprobado con material del Valais en Suiza y Saboya en Francia (fig. 2, d), estudiándolo cuidadosamente. Mas ocurre que dicha proyección espinosa es tan débil en *idas* (fig. 2, c, d) que no se aprecia al binocular, aunque se advierta muy bien cuando se examinan al microscopio compuesto las patas anteriores de dicha especie entre porta y cubre y tras maceración en solución de potasa al 10 por 100, durante veinticuatro horas. No obstante la particularidad de “verse” o “no verse” a la lupa, la prolongación espinosa antero-exterior de las tibias delanteras sirve muy bien —en general— para separar los individuos de *argus* e *idas*, aunque en los individuos del Sur de España no resulta tan segura, a causa de la atrofia relativa que sufre dicha espina en estas poblaciones de *argus*.

El carácter externo más fácil de apreciar para la separación de *idas*

y *argus* —aunque presenta excepciones— radica en la línea postdiscal de lunares negros por el reverso de las alas anteriores, que en *idas* forma una línea curva casi paralela al borde externo (fig. 3, *b*); en cambio, en *argus* el anteúltimo lunar, o sea el segundo contando hacia arriba desde el borde interno del ala, está muy desplazado hacia adentro aproximándose al disco (fig. 3, *a*); ello da a la línea interna de lunares negros aspecto de hoz, de lo que he sacado el nombre vulgar de “niña hocecillas” para *argus*.



Camprodón, Gerona *Sierra Nevada, Granada* *Sierra Nevada, Granada* *Bonneval-sur-Arc, Saboya*
argus hypochionoides Tutt. *argus hypochiona* Rbr. *idas nevadensis* Obth. *idas haefelfingeri* Beuret

Fig. 2.—Variación del proceso espiniforme en las tibias anteriores de: *a-b*) *Plebejus (Plebejus) argus* (L.); *c-d*) ídem en *Plebejus (Lycaeides) idas* (L.).

Además, en *idas* los lunares externos submarginales que limitan las lúnulas anaranjadas del reverso de las posteriores tienen siempre núcleos de escamas metálicas verdosas, menos en el caso de la ab. *inornata* Grund., rara en España; en *argus*, en cambio, tienden más a azuladas, faltan en bastantes razas e individuos y no suelen adquirir gran desarrollo, salvo en *hypochiona* Rbr., y *gracil* Agjo., aunque existen en *bejarensis* Chapm., *vareai* Agjo, y *microhypochiona* Vty.

Debo insistir en que el carácter del dibujo que forma la línea postdiscal de lunares negros sobre el reverso de las alas anteriores no es absolutamente constante, por lo que conviene confirmarlo —sobre todo cuando el diagnóstico se contrae a pocos individuos de la misma localidad— mediante el examen a la lupa de las tibias anteriores; en caso de duda el estudio del andropigio, que muchas veces puede hacerse *in situ*, permite siempre una determinación segura.

La nomenclatura de la “falsa inermé” *Plebejus (Lycaeides) idas*

(L., 1761) ha sido hasta hace poco muy confusa debido a la disparidad de criterios de los autores sobre los nombres a emplear para designarla, lo que sucedió también con la "niña hocecillas" *Plebejus (Plebejus) argus* (L., 1758), agravándose la cuestión porque durante bastante tiempo a ésta se la denominó *aegon* (Schiff., 1775), mientras la *idas* (L., 1761) fue conocida como *argus* (Schiff., 1775) llamándosele también *argyrognomon* (Bergstr., 1779) e *insularis* Auct., nec Leech, nombre este último que corresponde a otra especie distinta hasta ahora no encontrada en España, pero que se citó muchas veces de la Península. En cuanto a *insularis* (Leech, 1892) se ha demostrado pertenece a *pseudoaegon* (Butl., 1881) también buena especie propia de Asia y nunca hallada en realidad en Europa.

Todos estos problemas sinonímicos han sido tratados a fondo por diversos especialistas y últimamente Beuret en su *Die Lycaeniden der Schweiz* (Parte III, pág. 282, 1961) los sintetizó en un cuadro de autores, años y referencias específicas muy didáctico; yo sólo he aludido a ellos de pasada, para que se comprenda mejor el desconocimiento de ciertas citas españolas de *idas* (L.) y la errónea interpretación de otras, que padecieron determinados autores.

Rambur fue el primero que indicó a *idas* de España (*Cat. Syst. Lép. Andalousie*, 1858, pág. 37) según sus capturas de Sierra Nevada, mas al mencionarla bajo el nombre de *Lycaena argus* L., mientras que describía su *hypochiona* como especie distinta de *aegon* (Schiff., 1775) que es la verdadera *argus* de Linneo, a la que *hypochiona* se subordina como subespecie, casi todos los tratadistas entendieron aquella cita en el sentido de la *argus* actual, a pesar de que Rambur escribió bien claramente en la diagnosis de su especie (y como resultado de su examen a la lupa) "*tibiis anticis inermibus*" y "*Rare; mêle avec l'hypochiona dans les montagnes de la Sierra-Nevada. Des individus sans apparence d'épine tibiale, mais avec une bordure marginale un peu plus large que d'ordinaire, m'ont paru appartenir à cette espèce*". Como en la nomenclatura de Oberthür la actual *idas* (L.) era una *argus* cuando este representó el año 1896, en la lámina óV, figura 57 de su *Études d'Entomologie*, XX, la raza *nevadensis* que no describió hasta 1910 en la página 197 del fascículo IV de los *Études de Lépidoptérologie Comparée* y en el que dió nuevas figuras de la raza con los números 259-260 de la lámina XXXIX de dicho fascículo, la llamó siempre *argus*. Esto motivó la falta de comprensión de Querci al escribir, en la página 177 de su "Contributo" editado en 1932: "*In quanto alla insularis di Cuenca nelle stagioni aride*

il Dr. Zerny riporta che io, in una delle mie liste di vendita (non in alcuna pubblicazione), la chiami nevadensis Oberthür. Evidentemente io commisi un errore perchè nevadensis è la forma vistosa di argus che schiude in Andalusia nelle stagioni più favorite". Esta *argus* a que se refería Querci era la *argus* de Oberthür, es decir, la *idas* L., o sea lo que Querci llamaba *insularis* de Cuenca y por lo tanto el tratadista italiano, conceptualmente, no cometió ningún error aunque fue incapaz de comprender el problema.

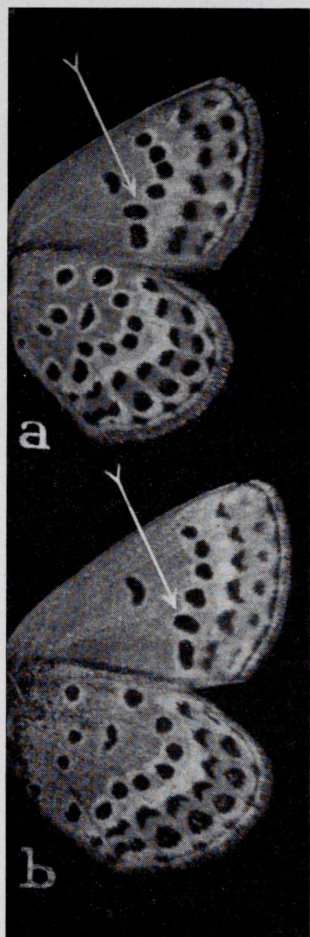


Fig. 3.—Reverso de las alas del lado izquierdo de: a) *Plebejus (Plebejus) argus* (L.); b) *Plebejus (Lyciades) idas* (L.) (× 4).

Por otra parte, tampoco los grandes especialistas del grupo tenían una idea muy clara de la cita de Rambur como segura atribución a *idas* (L.), pues el propio Chapman refirió a *argyrognomon*, en 1905 (*Trans. Ent. Soc. London*, pág. 42) sus capturas de *argus* (L.) de la Granja de San Ildefonso, provincia de Segovia, sin perjuicio de estampar doce años después, en la página 51 del fascículo XIV de los *Études de Lépidotèrologie Comparée*, aparecido en 1917, “*argus nevadensis* (o sea *idas*) figuras 259-260, is puzzling, it looks most like aegus (o sea *argyrognomon*), it may be *argus* (o sea *idas*) but I think it highly probable it is really aegon (o sea *argus* L.), as there is so far as I know, no other record of *argus* (o sea *idas*) from Central or Southern Spain”.

Ribbe no debió estudiar bien lo que escribió Rambur en el *Catalogue Systématique*, sobre *argus* (refiriéndose a *idas*) ya que expresó en 1910 (*Iris*, XXIII, pág. 185) “*Ramburs Bemerkung über aegon Cat. Syst. d. L. de l'And., p. 37, bezieht sich wahrscheinlich auf diese vacaresa*” o sea “La indicación de Rambur sobre *aegon* se refiere seguramente a *vacaresa*”; puesto que aquél expresaba “*tibiis anticis in spinam uncinatam desinentibus*”, aludiendo, por lo tanto, a la *argus* en el sentido de Ribbe y también como la entendemos ahora, mientras que su

expresión "*tibiis anticis inermis*" y "*Des individus sans apparence d'épine tibiale*" se refería claramente, aunque bajo nombre de *argus*, a *idas*. De haberlo intuido es claro no hubiera descrito su *vacaresa* como raza de *argus*, sino de *idas*, a la que pertenece como yo he demostrado (*Eos*, XLI, pág. 179, 1965) mediante el estudio del andropigio de su holotipo, pasándola a sinonimia de *nevadensis* Obth.; pero nunca sospeché que esta especie pudiera volar en la Sierra Nevada.

Todavía Verity escribía en 1927 (*Ann. Soc. Ent. France*, pág. 6) "*Dans le Péninsule Ibérique l'espèce idas s'est presque complètement éteinte*". "*Elle a dû toutefois l'habiter, car Rambur l'a signalée dans les montagnes de la Sierra Nevada (Cat. Léop. Andal., p. 37) et Oberthür l'a retrouvée et figurée dans les Ét. d'Entom., XX, fig. 54 et de nouveau dans les Ét. Léop. Comp., IV, p. 191, fig. 259-60, y ajoutant une femelle de la Sierra de Alfacar et la nommant nevadensis*". Más tarde, Förster, en su importante monografía "*Beitrag zur Systematik des Tribus Lycaenini*" (*Mitt. Münch. Ent. Ges.*, XXVI, pág. 94, 1936) expresó "*In Spanien scheint idas L. äusserst selten und lokal aufzutreten*", o sea "*En España parece que idas L. se presenta rarísima y localizada*". Por último, Stempffer (*Lambillionea*, LIII, pág. 16, 1953) intuyó mejor lo que ocurría con esta especie en España al escribir: "*L'Espagne est encore peu explorée au point de vue entomologique, aussi ne serai-je pas surpris d'apprendre que d'autres colonies d'idas existent, très localisées, dans d'autres sierras que les Montes Universales et la Nevada*".

En efecto, si se realiza un estudio concienzudo de la literatura, se percibe que *idas* (L.) ha sido citada, bien bajo el nombre de *argyrognomon* o de *insularis*, ya como *argus* Auct. nec. L., *nevadensis*, *vacaresa* o *alpophila*, *extremata*, *singularis* y *degener*, de muchos más sitios de lo que por lo general se cree. He aquí la lista de los datos que he podido reunir. Barcelona: Santa María de Corcó, a 705 m., *argyrognomon* (Navás, 1924). Burgos: Burgos, a 680 m., *argyrognomon* (Higgins, 1948). Cuenca: Cuenca, a 936-1.001 m., *argyrognomon insularis* (Querci, 1948); entre Cuenca, a 936 m., y Tragacete, a 1.300 m., *idas nevadensis* (Zerny, 1927), *idas nevadensis* (Verity, 1927); monte Talayuelo, a 1.200 m., según autor, en Villar de Saz de Arcas, *insularis extremata*, descrit. ♀ (Sagarra, 1930); Reillo, a 1.000 m., *insularis extremata*, descrit. ♂ (Sagarra, 1930); Serranía de Cuenca, desde 1.200 a 1.400 m., *insularis extremata* (Querci, 1932); Uña, a 1.146 m., *argyrognomon extremata* (Varea, 1944). Granada: Sierra de Alfacar, a 1.119-1.599 m., *argus ne-*

vadensis (Oberthür, 1910), *idas nevadensis* (Verity, 1927), *argyrognomon* (Cooke, 1928), *argyrognomon nevadensis* (Bollow in Seitz, 1930); Sierra Nevada, a 800-3.481 m., *argus* (Rambur, 1858), *argus* (Oberthür, 1896), *argyrognomon* (Navás, 1902), *argyrognomon* y f. *aegidion* (Reiss, 1927), *idas nevadensis* (Verity, 1927), *argyrognomon* (Cooke, 1928), *argyrognomon nevadensis* (Bollow in Seitz, 1930), *idas vacaresa* (Forster, 1931), *argus vacaresa* (F. Fernández, 1936); lado de Lanjarón, a 680 m., *argus nevadensis* descrit. (Oberthür, 1910); Loma de San Gerónimo, a 1.381-1.810 m., en Monachil, *argus vacaresa* (Ribbe, 1910), desde los 1.800 m. *argus vacaresa* (Haig-Thomas, 1929), partes altas de Sierra Nevada, sobre todo en los valles elevados que descienden desde la Loma de San Gerónimo, hacia el Genil, y en el Barranco Real, sobre los prados de Vacares, Trevélez, entre 1.800 y 2.000 m., *argus vacaresa* descrit. (Ribbe, 1910), Pico del Veleta, entre 2.300-2.600 m., *idas nevadensis* (Stempffer, 1953). Huesca: Barranco de Vallibierna, a 1.300 m. en Benasque, *argyrognomon* (Kitschelt, 1932); Cerler, a 1.540 m., *argyrognomon* y hasta los 2.000 m. según el autor (Kitschelt, 1932); Jaca, a 816 m., *argyrognomon* (Haig-Thomas, 1936), *argyrognomon* (Fassnidge, 1934); Sierra de Márquez, a 2.450 m., pero sólo hasta los 1.200 m. según el autor, *argyrognomon* (Kitschelt, 1932); Torla, a 1.032 m., *argyrognomon* (Kitschelt, 1932), *idas alpophila* (Forster, 1936). León: Riaño, a 1.096 m., *argyrognomon* (Haig-Thomas, 1936). Lérida: De Salardú, a 1.268 m. a la laguna de Basibé, a 2.300 m. en Isil ♂, y de Salardú a la laguna de Tredós ♀, *insularis degener*, descrit. (Sagarra, 1930); Nuestra Señora de Las Aras, a 1.652 m., en Sorpe, *argyrognomon degener* (Varea, 1944) (Varea, 1946), Puerto de la Bonaigua, a 2.109 m., en Sorpe, *argyrognomon degener* (Varea, 1944) (Varea, 1946). Logroño: Santuario de Nuestra Señora de Valvanera, a 900 m., en Anguiano, *argyrognomon* (Navás, 1922). Segovia: La Granja de San Ildefonso, a 1.192 m., *argyrognomon!* (Chapman, 1905). Teruel: Albaracín, a 1.162 m., *idas* L. (= *argyrognomon* Bergstr.) (Zerny, 1927), *idas singularis* descrit. (Heydemann, 1932), *insularis extremata* (Querçi, 1932); *idas singularis* (Forster, 1936); de Bronchales, a 1.579 m. a Noguera, a 1.386 m., y Bronchales, *idas singularis* (Stempffer, 1953); Montes Universales, cota a 1.870 m., *argyrognomon insularis* (Querçi, 1948).

Yo he examinado ejemplares de *idas* de las siguientes localidades. Burgos: Fuentes Blancas, a 900 m., en Burgos, 15, 25 y 26-VI-1943 (R. Agenjo leg.) y 26-VI-1964 (R. y X. Agenjo y E. Alfaro leg.), Fuente

del Prior, a 890 m., en Burgos, 27-VI-1943 (R. Agenjo leg.); Monte de Saldaña de Burgos, a 933 m., VII-1943 (J. M. Orejón leg.). Cuenca: Monte Talayuelo, a 1.200 m., en Villar del Saz de Arcas, 1-VII-1928 (O. Querci leg.); Uña, a 1.146 m., VI-1933 (R. Agenjo leg.) 6-10-VII-1933, VI-1934, VI-1942 (A. Varea leg.) y en la Muela de Uña, a 1.468-1.474 m. (F. Escalera leg.); Serranía de Cuenca, a 1.400 m., 14-VII-1933 (O. Querci leg.). Gerona: Camprodón, a 950 m., 24 y 25-VI-1952 (D. Hospital leg.); Gombreny, a 1.350 m., 27-VI a 15-VII-1951 (W. Marten leg.); Nuria, a 2.000 m., 21-VII-1949 (D. Hospital leg.); Ermita de Nuestra Señora de la Salud, a 1.000 m., en San Feliú de Pallarols, 18-VII-1946 (D. Hospital leg.); Vidrá, a 991 m., 26-VI y 9-VII-1947, 18-VI-1948 y 16-VII-1949 (D. Hospital leg.), VII-1948 (R. Agenjo leg.). Granada: Puerto de la Ragua, a 1.990 m., en Aldeire, VII-1965 (F. Fernández Rubio leg.); Granada, a 680 m., 14-VII-1930 (A. Fernández leg.); Güéjar-Sierra, a 1.800 m., según autor, 12 y 15-VII-1930 (A. Fernández leg.); Horcajo de Trevélez, a 3.080 m., 25-VII (A. Fernández leg.); El Molinillo, a 1.247 m., en Huétor-Santillán, 2-VII-1930 (A. Fernández leg.); El Trevenque, a 1.750 m., en La Zubia, VI-VII-1963-1965 (F. Fernández Rubio leg.); Peñones de San Francisco, a 2.500 m., en Monachil, VIII-1965 (F. Fernández Rubio leg.); El Veleto, a 2.500-2.600 m., según autor, 10 y 18-VII-1952 (H. Stempffer leg.); Sierra Nevada, a 800-3.481 m., 14, 15 y 16-VII-1942 (W. Marten leg.), (Ribbe ex-col. V. Rosen, *tipo vacaresa* y Ribbe ex-col. Erhardt *in Bayerische Staatssammlung*). Guadalajara: Zaorejas, a 1.225 m., VII-1930 (M. Escalera leg.). Huesca: Valle de Ansó, a 850 m., 30-VI-1943 (M. Bohigas leg.); Benasque, a 1.143 m., 25-VII-1956 (R. Agenjo leg.), La Renclusa, a 2.125 m. en Benasque, 17-22-VII-1930 (E. Romei leg.); Broto, a 905 m., VIII-1932 (M. Escalera leg.); Candanchú, a 1.400 m., en Canfranc (J. M. Dusmet leg.) y Valle del Ésera, a 1.830 m., 16, 17 y 31-VII-1930 (E. Romei leg.). León: Llánaves, a 1.612 m., 3-VIII-1962 (S. Martín leg.). Lérida: Vall Ferrera, desde 1.800 m., según autor, en Areo, 21-29-VII-1943 (J. Vives leg.); Las Bordas, a 352 m., VII-1936 (A. Varea leg.); Salardú, a 1.268 m. (C. Bolívar leg.), VII-1934 (A. Varea leg.), 4-VII-1943 (A. Ruaix leg.), de Salardú, a 1.268 m. a la laguna de Basibé, a 2.300 m., en Isil, 22-VII-1922 (S. Novellas leg.), Nuestra Señora de Las Aras, a 1.652 m., en Sorpe, VII-1936 (A. Varea leg.) y Puerto de la Bonaigua, a 2.109 m., en Sorpe, VII-1934 (A. Varea leg.); Tredós, a 1.347 m., 7-VII-1943 (A. Ruaix leg.). Navarra: Olazagutía, a 530 m., 8-VII-1948 (W. Mar-

ten leg.). Oviedo: Picos de Europa, a 2.000 m., 17-22 y 24-VII-1946 (W. Marten leg.). Palencia: Cervera de Pisuerga, a 1.013 m. (A. Fernández leg.). Santander: La Padiorna, a 2.341 m., en Aliva, Camaleño, Picos de Europa, 18-VIII-1965 (G. Pardo leg.), Picos de Europa (A. Fernández leg.). Soria: Abejar, a 1.138 m., 16-VII-1964 (G. y J. I. Pardo leg.); Montenegro de Cameros, a 1.241 m., 21-VII-1947 (D. Hospital leg.); Sotillo del Rincón, a 1.101 m., VII-1945 (D. Hospital leg.). Tuel: Albarracín, a 1.162 m., VI-1958 (F. Fernández Rubio leg.) y Puerto de La Losilla, a 1.579 m., en Albarracín, VII-1929 (M. Escalera leg.); Bronchales, a 1.581 m., VII-1946 (W. Marten leg.), a 1.600 m., según autor, 21 y 24-VII-1951 (H. Stempffer leg.); Montes Universales, cota a 1.870 m. (O. Querci leg.). Zamora: Ribadelago de Sanabria, a 1.008 m., 26-VI-1949 (W. Marten leg.).

En el mapa de la figura 4 se indica, con relativa aproximación, mediante circunferencias los sitios para la especie mencionados en la literatura y con círculos los comprobados por mí; gracias a dibujos de línea señalo las Sierras de las que se ha indicado o he controlado la presencia de *idas*.

El estudio detenido de la última relación de localidades de donde proceden los individuos determinados por mí y una meditación reposada de las citas recogidas en la literatura lleva a concretar que *idas* vive en los Pirineos, Montes Vascos, Picos de Europa, La Sanabria, alrededores de Burgos, serranías sorianas, y de Cuenca y Albarracín del Sistema Ibérico, y Sierra de Alfacar y Sierra Nevada, en el Penibético. Parece faltar en el Sistema Central. En efecto, la mención de Chapman, en 1905 (l. c.) de *argyrognomon* en La Granja de San Ildefonso, vertiente Norte del Guadarrama, creo carece de valor después de lo que dicho autor escribiera doce años después y que he transcrito antes: "... as there is so far as I know, no other record of argus from Central or Southern Spain", ya que alude a *idas*, la cual por otra parte no ha sido hallada nunca por los coleccionistas castellanos que cazan con mucha frecuencia en dicha sierra. Además, el Dr. G. E. Tite del *Zoological Museum of Tring (British Museum, Natural History)* ha tenido la amabilidad, a petición mía, de buscar entre los *Lycaenidae* que allí se conservan de las recolecciones de Chapman, algún individuo de La Granja atribuible a *idas*, pero no encontró ninguno. También es cierto que Forster representó como *argus vacaresa* en la figura 14, láminas XIV y XV —anverso y reverso— de su Monografía antes mentada, un ejemplar de la ex coll. Pfeiffer, recogido en El Escorial el 3 de ju-

lio de 1935, mas resulta claro que se trata sólo de un δ de *argus iberica* Tutt.

Sería interesante comprobar las citas de Santa María de Corcó, provincia de Barcelona y Santuario de Valvanera en Anguiano, de la

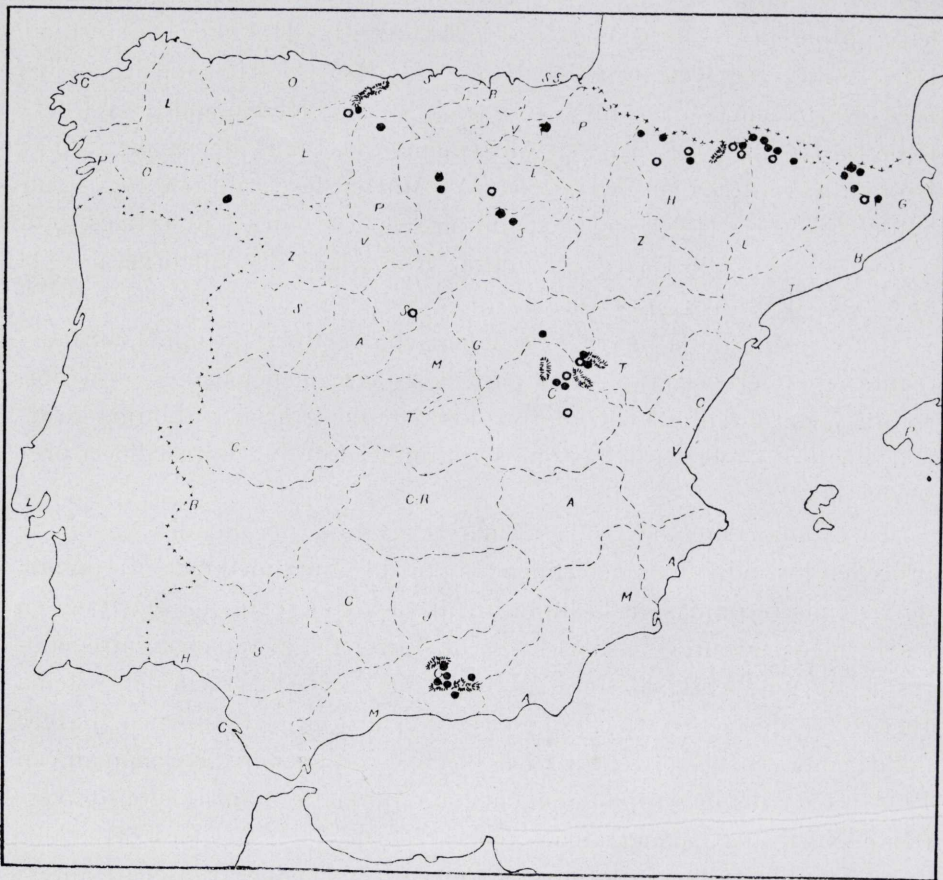


Fig. 4.—Mapa de la distribución geográfica española, conocida en la actualidad de *Plebejus (Lycaeides) idas* (L.); circunferencias y círculos indican con relativa aproximación los sitios de donde respectivamente se ha citado o he visto material de la especie; los dibujos de líneas señalan también las Sierras en las cuales concurren algunas de dichas circunstancias.

de Logroño, por ser únicas hasta ahora de dichas provincias; sin embargo, nada se opone a que sean correctas. Habría que controlar también si *idas* vuela realmente en el término de Granada, pues he visto un individuo rotulado con este nombre y letra de Fernández, que naturalmente pertenece a *nevadensis*. En todo caso insisto en que la especie ha sido mucho más citada y tiene mayor difusión en España de

lo que podría deducirse de los estudios monográficos extranjeros en que se la ha tratado hasta ahora.

A juzgar por los datos estudiados por mí, *idas* se comporta en la Península como especie de alta meseta y de montaña y sus límites altitudinarios comprobados oscilan entre los 890 metros de la Fuente del Prior y Fuentes Blancas, a 900 metros en Burgos, hasta los 2.500 o 2.600 a que la capturó Stempffer en el Picacho de Veleta, Sierra Nevada, provincia de Granada.

Vuela desde mediados de junio hasta fines de julio y aun en los primeros días de agosto, pero cuando más abunda es entre el 20 de aquel mes y el 16 de julio, salvo en Sierra Nevada, donde prolonga su ciclo. Se considera como especie rara en España, aunque lo que sucede realmente es que está muy localizada y sus individuos se apartan poco del *Ulex*, que parece ser aquí su planta alimenticia. En la Península tiene una sola generación, mientras en muchas regiones del resto de Europa—donde presenta estaciones de baja altitud— resulta bivoltina.

Conozco ocho subespecies españolas de *idas*. En *degener* Sag., 1930 (*Buttl. Inst. Cat. H. Nat.*, pág. 117) [de Salardú a la laguna de Basibé, en Isil] el anverso es muy oscurecido y apagado, con grandes márgenes negros, aunque de ordinario no tan acusados como en el tipo; reverso oscurecido, adornado de puntuación fuerte, llegando el ennegrecimiento en algunos casos al de *saturnior* Vty., 1927 (*Ann. Soc. Ent. Paris*, p. 11) [Vernet-les Bains, Pirénées-Orientales] según las figuras cotipos 261-263 de Oberthür (*Ét. Lép. Comp.* IV, 1910), aunque sin embargo los ejemplares de ésta presentan el anverso más claro y los limbos menos anchos, si bien, por lo que respecta a lo último, también se encuentran así bastantes ejemplares de ella en el Valle de Arán.

En *subsaturior* Vty., 1951 (*Var. géog. diurn. France*, I, pág. 110) [Monte Aigual, Cevennes, Gard] de Vall Ferrera, por encima de la cota de los 1.800 metros, en Areo de Alins, Lérida, la talla es menor, el azul del anverso mucho más claro, márgenes negros como en los individuos del Valle de Arán que los ofrecen poco desarrollados; reverso según en el ejemplar tipo de *degener*, lo que es poco frecuente en Arán, es decir, moreno-arenoso con la puntuación no muy marcada y lúnulas anaranjadas brillantes; la tonalidad arenosa del reverso se acentúa en las ♀♀. Los individuos que he visto en Vall Ferrera, concuerdan completamente con una serie que tengo de Merens en el departamento francés de Ariège y que fue colectada por Stempffer hacia los 1.800 metros.

En *alpophila* Vty., 1919 (*E. R. London*, pág. 46) [Cauterets, Hau-

tes-Pyrénées] según el tipo representado en la figura 57 de la XX *livraison* de los *Études d'Entomologie* de Oberthür, y las 278-279 del fascículo IV de los *Études de Lépidopterologie Comparée* y el material de dicha localidad con el que he comparado el mío del alto Valle del Ésera y La Renclusa, Benasque, entre 1.800 y 2.115 metros, provincia de Huesca, muestra el anverso azul oscuro, aunque sin llegar a la exageración de *degener*, con márgenes como en *saiurior*; reverso más claro, de tinte apagado, puntuación leve; lúnulas submarginales pálidas y espolvoreado azul de la base de las posteriores poco visible, a veces inexistente; la ♀ tiene las ojivas del anverso algo desvaídas y el fondo del reverso gris-moreno frío, con los núcleos metálicos pequeños.

En **forsteri** nov. raza, que bautizo en loor del Prof. D. Walter Forster de Munich y en correspondencia de su amable *Agriodaetus admetus agenjoii* [Holotipo ♂ de la ermita y fuente de Nuestra Señora de la Salud, a 1.000 m., en San Feliú de Pallarols, 18-VII-1946 (D. Hospital leg.)] la coloración del anverso es más esplendente y los márgenes negros menos desarrollados que en *alpophila* Vty., puntos premarginales no sumidos en el limbo; por el reverso la coloración es algo gris-pálida, puntuación menos débil, con las lúnulas de intensa tonalidad anaranjada, núcleos metálicos bien destacados y espolvoreado azul de la base en el reverso de las posteriores mucho más intenso; también la conozco de Camprodón, y Vidrá en la Sierra de Nuestra Señora de Magdalena, provincia de Gerona.

La raza **picos** nov. [Holotipo ♂ de los Picos de Europa, en las provincias de Santander y Oviedo, a 2.000 m., 24-VII-1946 (W. Marten leg.)] tiene el anverso de un azul tan claro o algo más que en *alpophilla* y el limbo negro semejante o aún más fino, los puntos negros premarginales no embutidos en el limbo prieto; difiere por debajo gracias a su tonalidad general siempre más gris-clara, donde las escamas blanquecinas invaden con frecuencia en las alas anteriores el espacio limitado por las líneas de lunares negros y lúnulas anaranjadas, respectivamente; en algunos individuos las lúnulas mencionadas se unen en las posteriores integrando una banda de intensa tonalidad; las ♀♀ tienen coloración más alegre, debido al mayor desarrollo de las lúnulas anaranjadas del anverso y el fondo más claro del reverso, en el que adquieren un tinte vivaz.

Las colonias ubicadas al Este del término municipal de Burgos, raza **prior** nov. [Holotipo ♂ de la Fuente del Prior, a 890 m., 26 de junio de 1943, R. Agenjo leg.] ofrecen tamaño variable que oscila entre 26 y 30

milímetros y el azul parecido al más esplendente de los Pirineos, pero con el limbo negro a veces reducidísimo; por el reverso son bastantes oscuros, tendiendo a *saturior*, muestran puntuación grande, lúnulas anaranjadas de las posteriores de color fuerte, bien desarrolladas y unidas; entre las ♀ ♀, varía la extensión de las ojivas del anverso, lo mismo que por el reverso, cuyo fondo resulta bastante moreno, tirando algo a rojizo y con los lunares tan fuertes y a veces más que en *saturior*. Las colonias de *idas* de las sierras sorianas, se refieren a *prior*, pero hay ejemplares de ellas con el limbo negro más ancho.

Sagarra describió, en 1930, su raza *extremata* de *idas*, atribuyéndola a *insularis* (Leech) (*Buttl. Inst. Cat. H. Nat.*, pág. 117) holotipo de Reillo y alotipo del monte Talayuelo, en Villar del Saz de Arcas, provincia de Cuenca, la cual ha sido recolectada muchas veces en dicha Serranía de Cuenca por Querci y Varea. Heydemann, en 1932 (*Ent. Rundschau*, págs. 82-83), publicó como *idas singularis* la raza de *idas* de Albarracín, provincia de Teruel, basándola en los dos únicos ejemplares ♂ ♂ que poseía de allí, comparándola en su descripción con la *idas navadensis* de Sierra Nevada, en vez de hacerlo con *idas extremata*, con la que concuerda en absoluto. No hay, por lo tanto, más remedio que establecer *Plebejus idas extremata* Sag., 1930 (= *Plebejus idas singularis* Heyd., 1932, nov. syn.); me ha llamado mucho la atención que nadie hasta ahora se haya percatado de esta sinonimia. La raza se caracteriza en ocasiones por su gran tamaño, que alcanza hasta 33 milímetros de expansión en el ♂ y 32 milímetros en la ♀, aunque en años poco favorables la envergadura se reduce, y en toda ocasión pueden encontrarse individuos menores; el azul del anverso es esplendente, como en el material burgalés y aún a veces resulta más claro; por el reverso difiere mucho del de *prior*, como del de todas las razas españolas, debido a su fondo gris-blancucino pálido, puntuación muy gruesa, lúnulas anaranjado-amarillentas y casi nunca rojizas, sin constituir banda y con núcleos metálicos verdosos, a menudo fuertes; las ♀ ♀ son llamativas y sus lúnulas llegan en algunos ejemplares hasta la *costa*; el fondo del reverso tira a canela muy claro, las lúnulas anaranjadas están unidas en una banda bien desarrollada y los núcleos metálico-verdosos brillan mucho.

En mi trabajo anterior "Morfología y distribución geográfica en España de la "niña hocecillas" *Plebejus (Plebejus) argus* (L., 1758)" (*Eos*, XLI, pág. 179, 1965), escribí un párrafo final agregado al corregir las primeras pruebas en el que establecí la sinonimia de *idas nevadesis* Obth., 1910 (*Ét. Lép. Comp.*, IV, pág. 191) [Vertiente de

Lanjarón, en Sierra Nevada, provincia de Granada] con *argus vacaresa* Rbb., 1910 (*Iris*, XXIII, págs. 184-185) [Altos prados de Vacares, entre 1.800-2.000 m., Trevélez, provincia de Granada], según demostró el examen del lectotipo de Ribbe, que amablemente me prestó el profesor Dr. Walter Forster, director del *Zoologische Sammlung des Bayerischen Staates* de Munich, para estudio y disección del ejemplar. Se trata de una interesante sinonimia que yo intuí al encontrar mezclado en las colecciones de Fernández y Hospital acopios granadinos de *idas* y *argus* atribuidos a *hypochiona*, y de otro viso cuando advertí que Ribbe creía—influenciado por las preparaciones que hizo Möbius de las patas anteriores de *argus*, *hypochiona*, *vacaresa* y *argyrognomon* pertenecientes a ejemplares de la colección del primero— que *vacaresa* tenía que pertenecer a *argus*, ya que poseía espina tibial, aunque menor que en *hypochiona*, ignorando que *idas* también la tiene. Por ello excluí a *vacaresa* en la lámina a todo color que he consagrado por completo al *Plebejus argus* de mi libro en preparación sobre “Las mariposas de España” y cuyo tipo, en cambio, tendrá su sitio en otra plancha reproduciendo a *nevadensis* y entre las demás razas de *idas*. Contra lo que podría pensarse, el azul del anverso de esta raza es bastante oscuro en ocasiones y los márgenes de amplitud variable; por debajo resulta gris sombrío de mayor intensidad que en *forsteri* nov. —lo que permite distinguirla en seguida de *argus hypochiona*— diferenciándose de aquélla también por la menor expansión del espolvoreado azul de la base de las alas en el reverso y los núcleos metálicos mayores; las ♀ ♀ son pobres en contrastes, con las lúmulas de las anteriores a veces poco desarrolladas, el fondo del reverso oscurecido y los núcleos verdosos muy brillantes.