

Notas sobre Anóbidos (Coleoptera)

POR

F. ESPAÑOL.

XV. PRECISIONES SOBRE EL GÉNERO "PTILINUS" GEOFFR. Y OTROS ELEMENTOS AFINES.

Por ser uno de los más antiguos de la familia (descrito por Geoffroy en 1785) el género *Ptilinus* cuenta con abundante bibliografía, y así encontramos referencias de él en las publicaciones de Latreille, Lamarck, Lacordaire, Jacquelin du Val, Mulsant y Rey, Le Conte y Horn, Reitter, Fall y de muchos otros autores que se han ocupado de sistemática de coleópteros y de anóbidos en particular. En todas ellas la caracterización del género se basa en la estructura de las antenas y secundariamente en otras particularidades tomadas de la morfología externa del adulto, pero también últimamente de la morfología de la larva, de la localización del micetoma y de la conformación del órgano copulador.

Ocurre, no obstante, que a medida que se han ido describiendo nuevos representantes el género ha perdido su uniformidad primitiva por sumarse a los típicos *Ptilinus* otras varias especies, en su mayor parte tropicales, que no se ajustan a la estricta definición del mismo. Me refiero concretamente a *banatensis* Pic y *fissicollis* Reitt., ambos europeos, estrechamente relacionados con *Xyletinus* y para los que Leiler ha establecido el nuevo género *Pseudoxyletinus*, pero de un modo particular a toda una serie de formas etiópicas, del Asia meridional y también neotrópicas que si bien recuerdan por su aspecto general y por la estructura de las antenas y genitalia masculina a los *Ptilinus* holárticos, ofrecen frente a éstos importantes diferencias que justifican, a mi entender, el establecimiento para ellos de una nueva sección genérica.

Para mejor apreciar el alcance de las aludidas diferencias, antes de entrar en el estudio de esta nueva sección juzgo oportuno ocuparme de los verdaderos *Ptilinus*, tanto en lo que se refiere a su caracteriza-

ción morfológica y posición sistemática como a su composición específica.

Gén. *Ptilinus* Geoffr.

Definido por los siguientes caracteres:

Cuerpo estrecho y alargado, cilíndrico; de aspecto bastante diferente según el sexo.

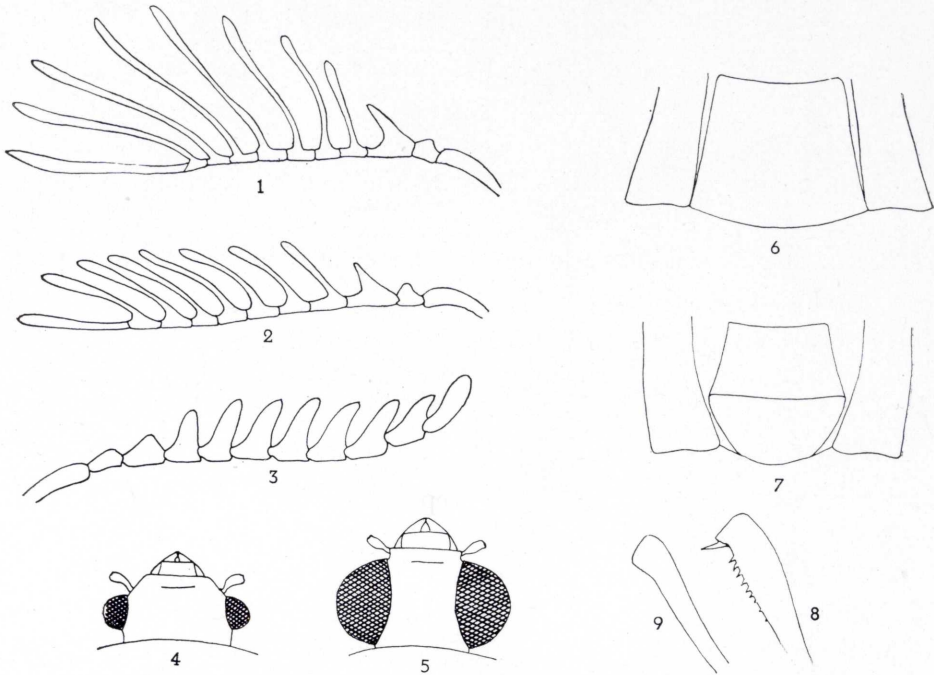
Cabeza muy flexionada, pero libre, por no estar el protórax debidamente excavado para su recepción. Antenas de 11 artejos; el 1.º bastante largo y arqueado; el 2.º corto y globuloso; el 3.º alargado y con una rama basal tan larga como el mismo artejo en el ♂, triangular en la ♀; del 4.º al 10.º flabelados en el ♂, aserrados en la ♀; el 11.º muy largo y semejante a las ramas de los precedentes en el ♂, oval y no más largo que el 10.º en la ♀; los tres últimos no mayores que los precedentes en ambos sexos, sin formar maza (figs. 1, 2, 3). Frente notablemente ensanchada, de 2,5 a 3 veces tan ancha como el diámetro de los ojos; éstos, por lo tanto, muy separados, proporcionalmente pequeños, poco desarrollados en longitud, laterales y muy salientes (figura 4). Mentón poco transverso, algo estrechado por delante, de superficie ligeramente cóncava y sin quilla postmediana transversa (fig. 6). Último artejo de los palpos maxilares y labiales alargado, algo más grueso ante la base. Parte inferior de la cabeza sin huellas de excavaciones para alojar a las antenas en estado de reposo.

Protórax tan ancho como los élitros, variando algo de forma según el sexo, uniformemente convexo por encima, apenas excavado por debajo; superficie del pronoto rugoso-granulosa en el ♂, con asperosidades muy manifiestas por delante en la ♀; canto lateral fino y completo; borde anterior finamente aserrado o denticulado, sobre todo en la ♀, y no prolongado por debajo hasta las procoxas en arista cortante; ángulos anteriores obtusos, bien marcados; los posteriores redondeados. Escudete de desarrollo normal, subcuadrado.

Élitros alargados, de lados paralelos hasta el último tercio, redondeados conjuntamente en la extremidad; sin estrías manifiestas y con series longitudinales de puntos a menudo confusas o casi borradas.

Esternitos torácicos no excavados en su parte media; el primero de ellos poco alargado ante las coxas, que son prácticamente contiguas; el segundo casi horizontal y diferenciando un pequeño apéndice, muy estrecho, entre sus respectivas coxas, por lo que éstas están apenas se-

paradas; el último muy desarrollado en longitud, también horizontal, incluso por delante, y con un surco longitudinal medio en su mitad posterior. Segmentos abdominales libres, los cuatro primeros aproximadamente iguales, el 5.º más largo.



Figs. 1-9.—1) *Ptilinus pectinicornis* L., antena del ♂; 2) *Pt. fuscus* Geoffr., antena del ♂; 3) *Pt. pectinicornis* L., antena de la ♀; 4) ídem, cabeza del ♂; 5) *Ptilinomorphus (Indanobium) tonkineus* (Pic), cabeza del ♂; 6) *Ptilinus pectinicornis* L., mentón, ♀; 7) *Ptilinomorphus* (s. str.) *grandis* (Pic), mentón, ♀; 8) *Ptilinus pectinicornis* L., tibia anterior, ♀; 9) *Ptilinomorphus (Indanobium) tonkineus* (Pic), tibia anterior, ♀.

Tibias anteriores bastante robustas, armadas de un saliente espinoso en el ángulo apical externo, normal al eje de las mismas y precedido de una fina crenulación bien aparente en ambos sexos (fig. 8); detalles que se repiten en las intermedias, aunque menos manifiestos. Tarsos casi tan largos como sus respectivas tibias, con el 1.º artejo alargado, el 2.º algo menos que el 1.º, los tres últimos cortos.

Organo copulador masculino fuertemente arqueado, con la parte basal muy corta, el lóbulo medio y los parámetros, en cambio, muy largos y gráciles, los últimos algo mazudos en la extremidad y diferenciando en esta parte ensanchada un pequeño apéndice lateral, también mazudo y erizado de cilios (fig. 10).

Dimorfismo sexual muy acusado afectando a la talla y robustez del cuerpo, por lo general mayores en la ♀; a la estructura de las antenas, muy diferentes en ambos sexos; al mayor desarrollo, en la ♀, del protórax y de la escultura del mismo; a la presencia en el 5.º segmento ventral del repetido sexo de una quilla transversa próxima al ápice, que rara vez falta; nula o menos visible en el ♂.

Por lo que a su posición sistemática se refiere, nada tiene de particular, dado su notable parecido externo con ciertos géneros de bostríquidos, fuese considerado por los antiguos entomólogos americanos como un elemento de transición entre los anóbidos y dichos bostríquidos, y figurase en el cuadro de Le Conte y Horn, junto con *Eucercatus*, en una tribu independiente (*Ptilinini*), al final de los *Anobiinae*.

Sin embargo, tal punto de vista no fue compartido por los autores europeos de aquella época, por inclinarse mejor a colocarlos entre los *Xyletinini* por causa de la estructura de las antenas.

Vino Fall (1905) y con él un nuevo intento de ordenación de los anóbidos americanos en el que se discute la posición del género *Ptilinus* y se aboga por la conservación para él de la tribu *Ptilinini* a base de las siguientes consideraciones:

1.^a Está fuera de duda que *Ptilinus* es un verdadero anóbido; su notable parecido con ciertos bostríquidos (forma y escultura del cuerpo, estructura de las tibias, etc.) responde mejor a un fenómeno de convergencia que a una comunidad de origen.

2.^a Por responder a un género fuertemente individualizado no se ajusta a ninguna de las secciones entre las que la familia ha sido repartida, incluidos los *Xyletinini*, ya que la similar estructura de las antenas no justifica por sí sola el punto de vista de Mulsant y demás autores europeos. Obsérvese, en efecto, la poca estabilidad de tal carácter entre géneros estrechamente emparentados y lo poco convincente que resulta el empleo abusivo de un sistema que obliga a reunir géneros tan dispares como *Trypophytus*, *Ptilinus* y *Lasioderma*.

3.^a Nada se opone, pues, a considerar *Ptilinus* como tipo de una tribu autónoma, cuyas máximas afinidades hay que buscarlas entre los *Anobiini*, grupo central de la familia, del que han derivado no sólo *Ptilinus*, sino también otros géneros como *Petalium* y *Eupactus* con un grado de divergencia similar y todos ellos difíciles de situar entre las secciones actualmente establecidas.

4.^a Aparte el detalle (posición de los ojos) utilizado por Le Conte y Horn para separar a los *Ptilinini* de los *Anobiini*, de escaso valor y

dudosa aplicación, los principales caracteres que definen a la tribu *Ptilinini* se refieren a las antenas del ♂, fuertemente flabeladas, a las tibias anteriores armadas en su ángulo apical-externo de un saliente espiniforme horizontal, precedido de una fina denticulación; a la forma y escultura del cuerpo, distinta en ambos sexos; al protórax no claramente excavado por debajo y con fuertes asperosidades por encima y por delante en la ♀; en fin, a la forma estrecha y alargada, cilíndrica, del cuerpo.

5.^a El género *Plumaria* Reitt., con un solo representante, propio del Cáucaso, coincide con *Ptilinus* en la conformación de las tibias anteriores, en el aspecto general del cuerpo y en el acusado dimorfismo sexual; debe, pues, asociarse a dicho género. *Euceratocerus*, en cambio, con las antenas pectinadas en el ♂ como en *Ctenobium* y *Xeranobium*, ocupa una falsa posición junto a *Ptilinus* por pertenecer mejor a la tribu *Anobiini*.

El precedente arreglo de Fall fue adoptado por Pic en su "Col. Cat. Junk", 48, *Anobiidae* (1912), quien tuvo el acierto de colocar a los *Ptilinini* "sensu" Fall entre los *Anobiini* y los *Xyletinini*. Menos afortunado en otras de sus múltiples aportaciones, el referido autor ha creado una cierta confusión en la sistemática de estos insectos difícil de superar sin el examen de los tipos.

Después de Pic nadie ha intentado la revisión global del grupo, que ha seguido tan confuso como lo dejó el citado autor francés.

Al disponer, gracias al amable concurso de la Dirección del Departamento de Entomología del Museo de Historia Natural de París, de una gran parte de los tipos de Pic, y al tener a mano una nutrida representación de estos insectos, me han decidido a realizar el estudio comparado de todos ellos para comprobar que los verdaderos *Ptilinus*, bien definidos por Fall y de los que se acaba de dar una detallada descripción, forman un grupo muy homogéneo, morfológicamente bien limitado y casi estrictamente holártico. Con él se encabeza una pequeña serie de géneros, todos ellos muy próximos y cuyas numerosas particularidades, dependientes tanto de la morfología externa como de la genitalia masculina, les mantienen separados de las otras secciones de anóbidos, hasta el punto de no encajar plenamente con ninguna de ellas. Sus máximas afinidades se encuentran, al parecer, entre los *Anobiini*, con algún representante de los cuales (*Euceratocerus*, *Xeranobium*, *Oligomerus*, etc.) ofrecen indudables analogías. Relacionados asimismo con ciertos *Xyletinini*, no sólo por la estructura similar de las antenas,

sino también por la forma bastante parecida del órgano cupulador masculino. Todo lo que podría justificar la conservación para *Ptilinus* y géneros afines de la tribu *Ptilinini*, a colocar, como hace Pic, entre los *Anobiini* y los *Xyletinini*.

En cuanto a su contenido específico, figuran en él las siguientes formas predominantemente holárticas:

| | | |
|--------------------------------|---|--|
| <i>P. pectinicornis</i> L. | } | De amplia dispersión euroasiática y típicos representantes del género. |
| <i>P. fuscus</i> Geoffr. | | |
| <i>P. lepidus</i> Woll. | | Islas Canarias. |
| <i>P. cylindripennis</i> Woll. | | Islas Maderas. |
| <i>P. ruficornis</i> Say. | } | U. S. A. |
| <i>P. basalis</i> Lec. | | |
| <i>P. acuminatus</i> Cas. | | |
| <i>P. lobatus</i> Cas. | | |
| <i>P. ramicornis</i> Cas. | | |
| <i>P. pruinus</i> Cas. | | |
| <i>P. nigriceps</i> Pic. | | Panamá. |
| <i>P. magnicollis</i> Pic. | } | Brasil. |
| <i>P. bahiensis</i> Pic. | | |
| <i>P. gounellei</i> Pic. | | |
| <i>P. atricornis</i> Pic. | | India. |

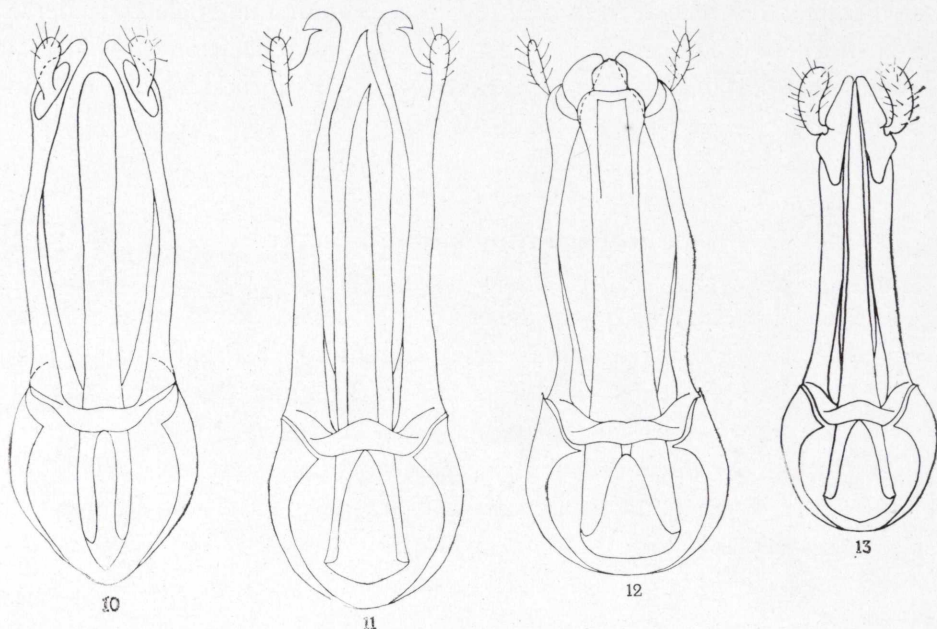
Número que seguramente aumentará con la adición de algunas especies asiáticas y americanas que me son actualmente desconocidas.

Gén. *Ptilinomorplus* nov.

Género-tipo: *Ptilinus senegalensis* Pic.

Agrupada a una serie de especies extrañas a la fauna holártica descritas como *Ptilinus*, en su mayor parte por Pic, pero que no se ajustan

a la estricta definición de este género, del que difieren por las tibiae anteriores inermes, esto es, con el borde externo liso y sin saliente espiniforme apical (fig. 9); por el mentón con una quilla transversa post-mediana a partir de la cual la superficie cae en fuerte declive lo mismo



Figs. 10-13.—10) *Ptilinus pectinicornis* L., órgano copulador ♂, cara ventral; 11) *Ptilinomorphus* (s. str.) *grandis* (Pic), ídem; 12) *Pt. (Indanobium) tonkineus* (Pic), ídem; 13) *Yunnanobium longicornis* (Pic), ídem.

por delante que por detrás, dando a la pieza un aspecto de diedro (figura 7); por los ojos voluminosos y muy desarrollados en longitud (figura 5); por la frente, entre éstos, proporcionalmente estrecha, de una a dos veces el diámetro transversal de uno de ellos; por los ángulos anteriores del pronoto unidos a las procoxas por un canto vivo; por la escultura del pronoto más fina y uniforme y, por lo general, sin las asperosidades ni las crenulaciones propias de las ♀♀ de *Ptilinus*, y por el dimorfismo sexual mucho menos manifiesto si se exceptúan las antenas.

Tanto por el aspecto general del cuerpo como por la forma de las antenas podría pensarse en *Euceratocerus*, pero netamente distinto de éste y géneros afines por la forma muy diferente del órgano copulador masculino, construido según el tipo *Ptilinus* (figs. 11 y 12). En *Euceratocerus* dicho órgano se ajusta mejor al modelo *Oligomerus*, por lo que

su traslado a la tribu *Anobiini* en la vecindad de este último género, tal como propuso Fall, parece acertado.

Atendiendo a la conformación de las antenas, este nuevo género se reparte en dos grupos de especies netamente separados por el desigual desarrollo de los tres últimos artejos en ambos sexos. Por tratarse de un carácter diferencial muy acusado, por el valor que suele concederse a la morfología antenal, y por responder tal diferenciación morfológica a una distinta localización geográfica, creo justificado el aislamiento subgenérico de ambas agrupaciones.

Subgén. *Ptilinomorphus* s. str.

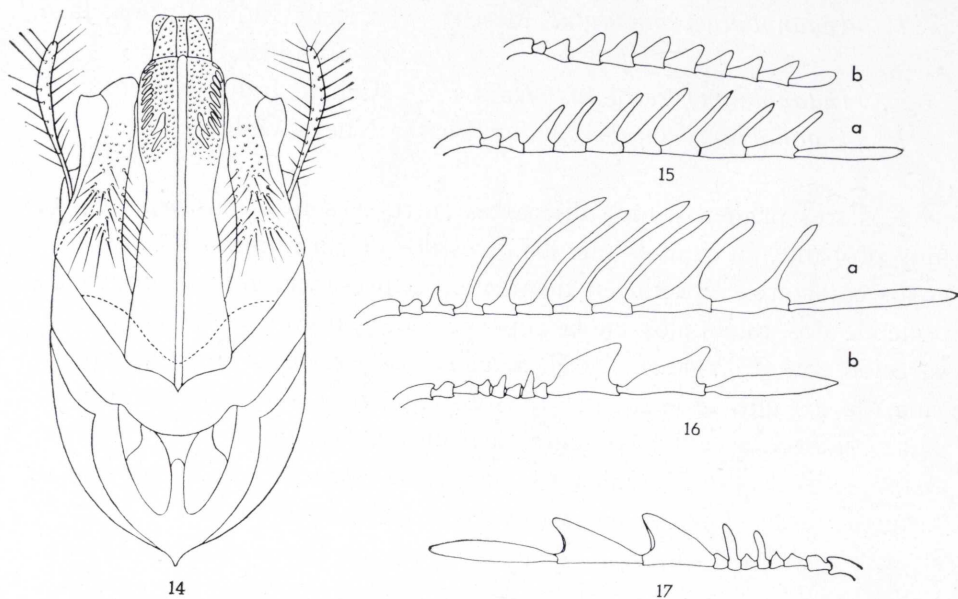
Antenas pectinadas o flabeladas a partir del 4.º artejo en el ♂, aserradas en la ♀; los tres últimos artejos iguales o casi iguales a los precedentes en ambos sexos, sin diferenciar maza alguna (fig. 15); coxas anteriores e intermedias muy próximas, casi contiguas.

A juzgar por la procedencia del material examinado, los *Ptilinomorphus* s. str. forman un grupo africano-brasileño en el que figuran los siguientes representantes, todos ellos descritos por Pic, no revisados todavía y en parte de dudosa validez específica.

| | |
|--|---------------|
| <i>P.</i> (s. str.) <i>senegalensis</i> Pic. | Senegal. |
| <i>P.</i> (s. str.) <i>gracilicornis</i> Pic. | Kenia. |
| <i>P.</i> (s. str.) <i>grandis</i> Pic. | } Congo. |
| <i>P.</i> (s. str.) <i>grandis</i> var. <i>reductus</i> Pic. | |
| <i>P.</i> (s. str.) <i>longipennis</i> Pic. | N. Rodesia. |
| <i>P.</i> (s. str.) <i>truncaticeps</i> Pic. | Sudáfrica. |
| <i>P.</i> (s. str.) <i>seydeli</i> Pic. | Congo. |
| <i>P.</i> (s. str.) <i>laticollis</i> Pic. | Abisinia. |
| <i>P.</i> (s. str.) <i>insulcatus</i> Pic. | Guatemala. |
| <i>P.</i> (s. str.) <i>corumbanus</i> Pic. | } Brasil. |
| <i>P.</i> (s. str.) <i>angustatus</i> Pic. | |
| <i>P.</i> (s. str.) <i>brasiliensis</i> Pic. | |
| <i>P.</i> (s. str.) <i>grouvellei</i> Pic. | |
| <i>P.</i> (s. str.) <i>inaequalithorax</i> Pic. | R. Argentina. |

Sin entrar en el estudio crítico de las mencionadas formas, para lo que hace falta material más abundante y mejor conservado del que ac-

tualmente dispongo, señalaré sólo que, contrariamente a la regla, en algunos representantes americanos la superficie del pronoto se hace desigual por la presencia de asperosidades (*angustatus* y *brasiliensis*) e incluso de tubérculos (*grouvellei* e *inaequalithorax*), unas y otros bien manifiestos.



Figs. 14-17.—14) *Oligomerus ptilinoides* (Woll.), órgano copulador ♂, cara ventral; 15) *Ptilinomorphus* (s. str.) *grandis* (Pic), a) antena del ♂, b) ídem de la ♀; 16) *Pt. (Indanobium) tonkineus* (Pic), a) antena del ♂, b) ídem de la ♀; 17) *Pt. (Indanobium) elongatus* (Pic), antena de la ♀.

Subgén. *Indanobium* nov.

Separado de *Ptilinomorphus* s. str. por los tres últimos artejos de las antenas, mayores que los precedentes en ambos sexos, particularidad muy aparente en el ♂, pero sobre todo en la ♀, en la que forman una voluminosa maza comparable a la del género *Gastrallus*; los restantes artejos ajustados, en el ♂, a los de *Ptilinomorphus* s. str., se hacen muy pequeños y poco salientes en la ♀, salvo el 5.º y 7.º, que ofrecen una prolongación lateral más o menos desarrollada según las especies (figs. 16, 17, 18). Otro detalle diferencial se refiere a la posición de las coxas anteriores e intermedias, algo más separadas, las de cada par, que en *Ptilinomorphus* s. str. (fig. 19).

Subgénero indo-australiano (Asia tropical y su prolongación hacia el E. hasta Filipinas y Nueva Guinea) menos numeroso que el precedente, con sólo cinco formas por mí conocidas.

| | |
|--|---|
| <i>P. (Indanobium) tonkineus</i> Pic. | Tonkín. |
| <i>P. (Indanobium) elongatus</i> Pic. | Pahang. |
| <i>P. (Indanobium) binodulus</i> Mtsch. | Ceilán, India, Burma, Java, Filipinas. |
| <i>P. (Indonobium) retractus</i> Walk. | Ceilán, India, Filipinas. |
| <i>P. (Indanobium) bituberculatus</i> Pic. | Nueva Guinea. |

Los tres primeros, muy diferentes entre sí, son buenas especies; es muy probable, en cambio, que los otros dos deban reunirse a *binodulus*, cuyos caracteres reproducen fielmente. La presencia en esta última especie de dos tubérculos en la superficie del pronoto le da un remoto parecido con *P. grouvellei* y *P. inaequalithorax*, de la fauna sudamericana, de los que se encuentra, no obstante, muy separado por importantes diferencias externas, entre las que cuentan la forma y posición distintas de dichos tubérculos y la particular estructura de las antenas, a la que atribuyo, como se ha visto ya, alcance subgenérico.

Al margen del anterior comentario quedan dos supuestos *Ptilinus* de Pic, que por su procedencia geográfica bien podrían pertenecer al subgénero *Indanobium*, me refiero a *coomani* Pic, del Tonkín, por mí desconocido, y a *sulcatus* Pic de la India, cuyo tipo, sin antenas, no permite una segura interpretación del mismo.

Otros dos supuestos *Ptilinus* exóticos de Pic nada tienen que ver con los insectos aquí estudiados, como he podido comprobar a la vista de los respectivos tipos. En efecto, el pretendido *Ptilinus granulatus* Pic, de Cap Plate, pertenece, en realidad, al género *Metholcus*, y en cuanto al supuesto *Ptilinus testaceus* Pic de la Federación Malaya se identifica, con toda seguridad, como un *Gastrallus*.

Por lo que respecta a la posición sistemática del género, creo estar en lo cierto al afirmar que, tal como queda descrito, *Ptilinomorphus* forma un grupo natural, bien definido por la morfología externa y a colocar en la tribu *Ptilinini*, no lejos de *Ptilinus*, con el que está estrechamente relacionado por el aspecto general del cuerpo y el modo de estar éste construido, incluida la genitalia masculina.

Evidentemente, al hablar de la tribu *Ptilinini* no me ajusto al criterio de Fall, ya que la definición que nos ha dejado este autor de la misma,

aplicable sólo al género *Ptilinus*, carece de la amplitud requerida por otros géneros que deben lógicamente figurar en la mencionada tribu. A mi modo de ver, mejor que la estructura de las antenas, de por sí muy variable, que la armadura de las tibias anteriores, de alcance muy limitado, y que otras particularidades externas, hay que recurrir a la genitalia masculina, decisiva, al parecer, para marcar los límites naturales de la repetida tribu (véanse figuras).

Ello no quiere decir que en la caracterización de la tribu deba prescindirse de la morfología externa, a la que es justo reconocerle un comprobado valor, sino simplemente que el establecimiento de esta serie natural podría muy bien basarse en la estructura del órgano copulador ♂ y secundariamente en diferentes caracteres del esqueleto externo, pero sin dar a éstos más valor que el que realmente tienen.

De acuerdo con esta interpretación, debe ingresar en la tribu *Ptilini* el supuesto *Oligomerus longicornis* Pic, del Yunnan, insecto que si bien podría pasar por un *Oligomerus*, del que imita la estructura de las antenas (fig. 20), debe razonablemente excluirse no sólo de este género, sino también de los *Anobiini* por causa de poseer un órgano copulador ♂ análogo en todos sus detalles al de *Ptilinus* y *Ptilinomorphus* (fig. 13).

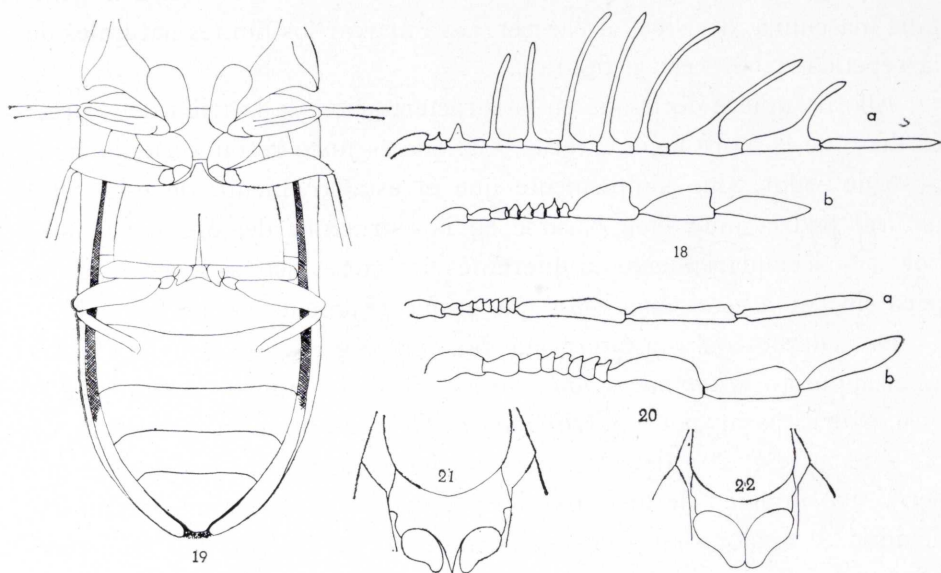
En los representantes, tanto europeos como americanos, del género *Oligomerus* el órgano copulador ♂ es más ancho y robusto, la parte basal proporcionalmente mayor, más desarrollada; los parámetros y el lóbulo medio más cortos y más anchos, todo lo que le da un aspecto diferente (fig. 14).

A decir verdad, las máximas analogías del citado insecto del Yunnan las encontramos en sus vecinos geográficos los *Ptilinomorphus*, del subgénero *Indanobium*, y de un modo particular en *binodulus* Motsch, del que no sólo imita la genitalia masculina, sino también el aspecto general del cuerpo y una gran parte de caracteres externos, incluidas las dos gibosidades del disco del pronoto.

Tan notable parecido, signo evidente de un sólido parentesco, no llega, sin embargo, hasta el punto de justificar su inclusión en el mencionado subgénero, por oponerse a ello la forma muy diferente de las antenas, que recuerdan, como he señalado ya, a las del género *Oligomerus*. Todavía le distinguen de *binodulus* la posición casi contigua de las coxas anteriores e intermedias, el contorno diferente de las placas metafemorales, el poco desarrollo de la parte anterior del prosternón (figu-

ras 21 y 22), la posición menos lateral de los tubérculos del pronoto, etc.

Ante la imposibilidad de encontrarle una posición aceptable en el actual cuadro genérico de los *Ptilinini*, no queda otra solución que la



Figs. 18-22.—18) *Ptilinomorpha (Indanobium) binodulus* (Motsch.), a) antena del ♂, b) ídem de la ♀; 19) *Pt. (Indanobium) tonkineus* (Pic), parte inferior del cuerpo; 20) *Yunnanobium longicornis* (Pic), a) antena del ♂, b) ídem de la ♀; 21) *Pt. (Indanobium) binodulus* (Motsch.), prósternón y coxas anteriores; 22) *Yunnanobium longicornis* (Pic), ídem.

de establecer para él un nuevo género que llamo **Yunnanobium** nov., en atención a la procedencia del género-tipo (*Oligomerus longicornis* Pic, China meridional, Yunnan).

El género *Yunnanobium* nov., muy característico e inconfundible, responde, en definitiva, a un *Ptilinini*, vecino del subgénero *Indanobium* y a colocar en el extremo de la referida tribu hacia el lado de los *Anobini*, con alguno de los cuales (*Oligomerus*) ofrece un cierto parecido.

RESUMEN.

En el presente trabajo, dedicado al complejo *Ptilinus*, se intenta una mejor ordenación del mismo, de acuerdo con las afinidades naturales de sus numerosos representantes, poco conocidos todavía y, en parte,

mal interpretados. Para ello se ha contado con el examen de la colección Pic y de los materiales reunidos en el Museo de Zoología de Barcelona.

Como punto de partida, el autor precisa los caracteres morfológicos que definen a los verdaderos *Ptilinus* y discute la posición sistemática y la composición específica del género, predominantemente holártico.

Establece, después, para muchos de los supuestos *Ptilinus* exóticos que no se ajustan a la estricta definición del género, el nuevo género *Ptilinomorphus*, repartido en dos secciones subgenéricas, geográfica y morfológicamente bien separadas: subgénero *Ptilinomorphus* s. str., africano-brasileño, con las antenas pectinadas o flabeladas en el ♂, aserradas en la ♀ y sin diferenciar maza terminal; subgénero *Indanobium* nov., indo-australiano, con los tres últimos artejos de las antenas mayores que los precedentes en ambos sexos, especialmente en la ♀, en cuyo sexo forman una voluminosa maza comparable a la del género *Gastrallus*.

Concreta, a continuación, el contenido específico de cada uno de los mencionados subgéneros, aprovechando tal oportunidad para corregir la referencia genérica de dos supuestos *Ptilinus* de Pic:

Ptilinus granulatus Pic, de Cap Plate, debe pasar al género *Metholcus*.

Ptilinus testaceus Pic, de la Federación Malaya, pertenece, en realidad, al género *Gastrallus*.

Considera luego aceptable conservar para *Ptilinus*, *Ptilinomorphus*, *Plumaria* y géneros afines la tribu *Ptilinini*, a colocar, como hace Pic, entre los *Anobiini* y los *Xyletinini*, y definida principalmente por la estructura de la genitalia masculina.

Establece, en fin, para el supuesto *Oligomerus longicornis* Pic el nuevo género *Yunnanobium*, a colocar en la tribu *Ptilinini*, en la proximidad de su vecino geográfico, el subgénero *Indanobium*, con el que está estrechamente relacionado.

Bibliografía.

LACORDAIRE, J. F.

1857. *Gen. Col.*, IV, págs. 519, 522.

JACQUELIN DU VAL, C.

1861. *Gen. Col. d'Eur.*, III, págs. 218, 222.

MULSANT, E., y REY, C.

1864. *Hist. Nat. Col. Fr. Térédiles*, págs. 225, 226.

LE CONTE, J., y HORN.

1883. *Classif. Col. North Amer., Smithson. Inst.*, págs. 221, 226.

REITTER, E.

1901. *Bestimm. Tab. Eur. Col., XLVII (Byrrhidae und Cioidae)*, págs. 3-46,
in *Verhand. Nat. Ver. Brünn*, XL.

FALL, H. C.

1905. *Revision of the Ptinidae of Boreal America. Trans. Am. Ent. Soc.*,
XXXI, págs. 127, 128, 276-279.

PIC, M.

1907. *Échange*, XXIII, pág. 173.

1912. *Col. Cat. Junk*, 48, *Anobiidae*, págs. 41-44.

LEILER, T. E.

1963. Eine neue Gattung der Unterfamilie *Ptilininae* oder *Xyletininae*, nebst
Beschreibung der Puppe von *Pseudoptilinus* n. gen. (*Ptilinus*) *bana-*
tensis Pic. *Ent. Tidskr.*, 84, 1-2, pág. 110.