

Inv. Pesq.	44 (1)	pág. 111-117	abril 1980
------------	--------	--------------	------------

Nueva cita de *Ocythoe tuberculata* (Raf., 1814) (Cephalopoda: Ocythoidae) en las costas catalanas.*

por

PILAR SANCHEZ**

INTRODUCCIÓN

En junio de 1979 se capturó en Tossa de Mar (Gerona) un ejemplar de *Ocythoe tuberculata* (Rafinesque, 1814). Dicho ejemplar fue colectado por el señor Josep Lluís Deu Carré en una zona rocosa cercana a la playa a unos cinco metros de profundidad.

El pulpo congelado convenientemente fue trasladado al Instituto de Investigaciones Pesqueras donde pudimos examinarlo e identificarlo. Se trataba de una hembra de gran tamaño en muy buen estado de conservación a no ser por los brazos que presentaban casi todos el extremo inferior amputado en mayor o menor grado. Se tomaron diferentes medidas del cuerpo y se extrajo la rádula y el pico para su posterior estudio.

ANTECEDENTES

Ocythoe tuberculata (Cephalopoda: Ocythoidae) (Rafinesque, 1814). Considerada como especie pelágica ha sido observada en varias ocasiones y en distintos lugares del Mediterráneo. En opinión de J. BOUXIN y R. LEGENDRE (1936), esta especie tiene una distribución geográfica singular y poco cono-

* Recibido el 23 de julio de 1979.

** Instituto de Investigaciones Pesqueras de Barcelona. Paseo Nacional, s/n. Barcelona-3.

cida. Por lo que se refiere a las costas catalanas la primera cita se remonta a 1906 por J. MALUQUER en Barcelona. En 1953 E. MORALES señaló de nuevo esta especie en Blanes, no habiéndose vuelto a citar, en esta costa, hasta el momento presente.

DESCRIPCIÓN

O. tuberculata se caracteriza por su forma parecida a la de los Octopodi-
dae (NAEF, 1923) pero con los ojos más anchos, con lo que el margen ante-
rior del manto se extiende ligeramente por encima del ojo. El sifón es muy
largo. Los brazos muestran unas proporciones muy características: los dor-
sales y ventrales (par 1 y 4) son más largos que los intermedios (par 2 y 3).
El par dorsal es además más ancho y de apariencia más robusta (fig. 1).

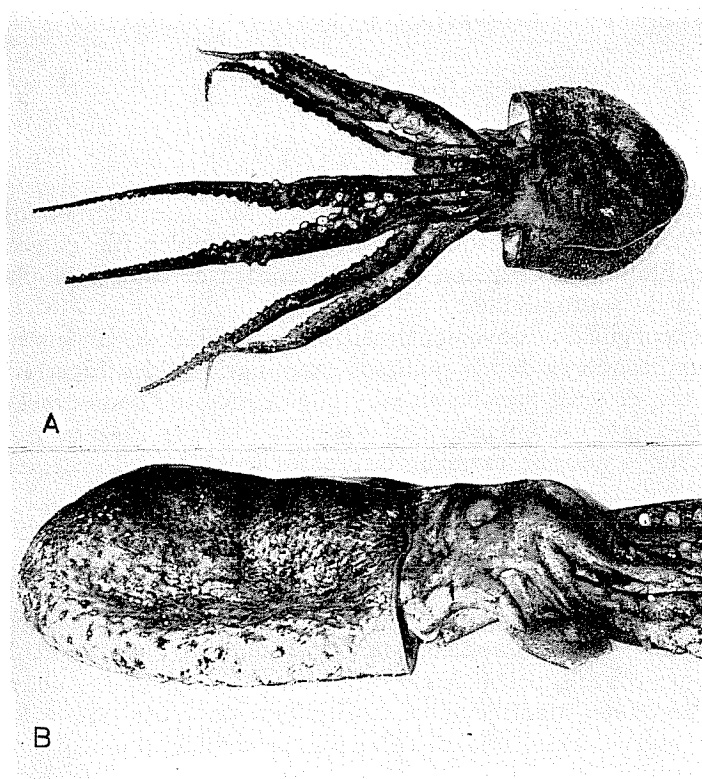


FIG. 1. A. Ejemplar de *Ocythoe tuberculata* encontrado en la costa de Tossa (Gerona).
B. Detalle del manto de *Ocythoe tuberculata*.

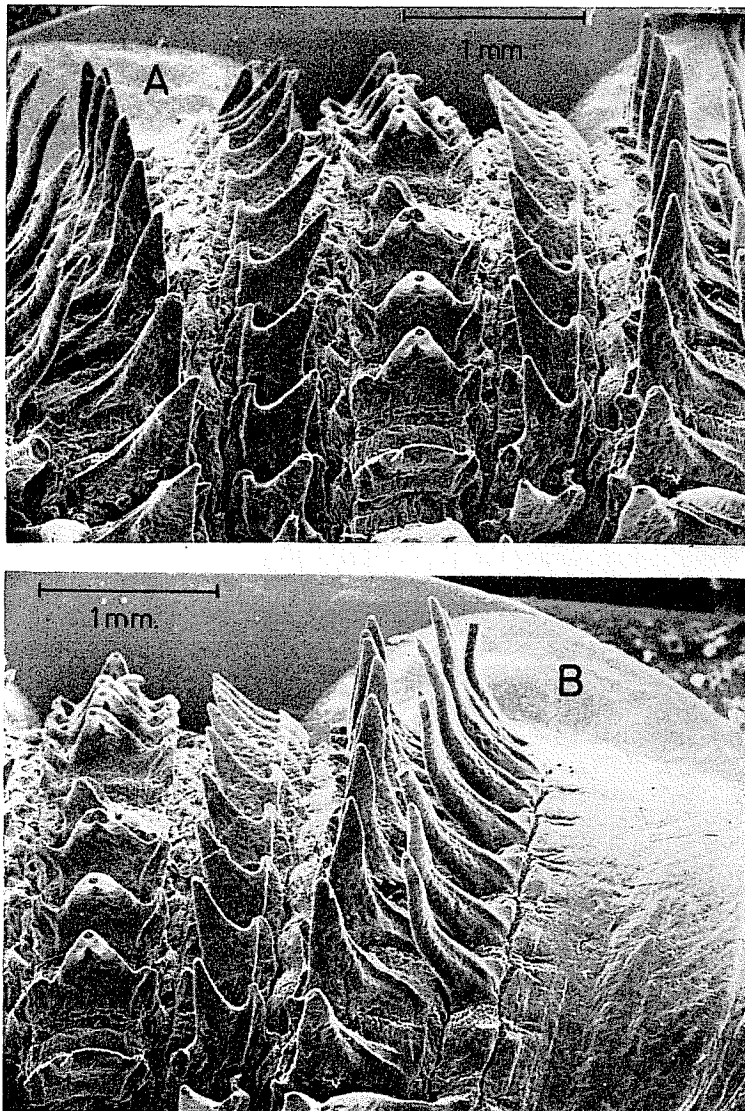


FIG. 2. Fotografías al microscopio electrónico de barrido de *Ocythoe tuberculata*. A. rádula. B aspecto de los dientes subcentrales de la rádula.

Las ventosas de cada fila longitudinal presentan una forma cilíndrica debida a unos pliegues de la membrana formados por la contracción de los músculos cutáneos.

Una característica importante de *Ocythoe* son los tubérculos cutáneos que cubren la cara ventral del manto. Su apariencia es cónica y su consistencia dura como si se tratara de formaciones cartilaginosas, cuando en realidad se trata de un tejido cutáneo (la membrana y los músculos de este animal son muy duros y resistentes). La contracción de las fibras conectivas de los tubérculos producen esta forma de malla en la superficie. El resto del cuerpo es liso (fig. 2).

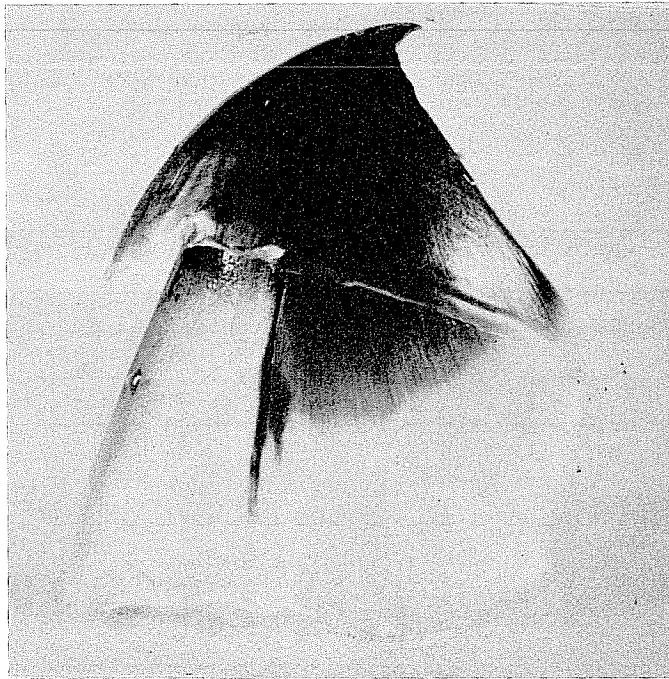


FIG. 3. Mandíbula superior de *Ocythoe tuberculata*.

Los machos de esta especie sólo se diferencian de las hembras de la misma talla en el hectocotilo, el cual es arrancado en el momento de la cópula con uno o varios espermátóforos en su interior. Los espermátóforos sobreviven en la cavidad del manto de la hembra donde fertilizan a los huevos.

La rádula, del ejemplar descrito en la presente nota, tiene unas dimensiones de 31×8 mm con las filas de dientes bastante juntas, siendo la base de

los mismos mayor que la distancia entre filas, recordando en cierta manera a la de los Teutoideos; los dientes de la fila media, tienen una cúspide regular a cada lado, en las filas adyacentes solamente existe una cúspide secundaria en el lado más externo. Las dos filas siguientes, a cada lado, son largas con forma de aguja de zapatero, sin cúspides secundarias. Es éste un tipo muy característico de rádula, principalmente por las cúspides secundarias de los dientes subcentrales (fig. 3 a y b).

El pico presenta unas paredes delgadas, poca pigmentación en las aletas laterales de la mandíbula superior e inferior.

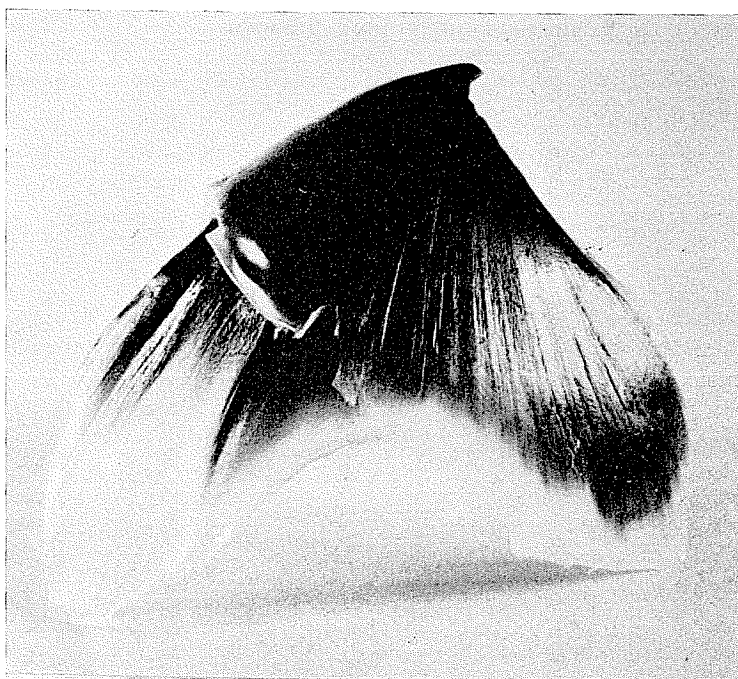


FIG. 4. Mandíbula inferior de *Ocythoe tuberculata*.

El capuchón de la mandíbula superior es redondeado en su extremo apical y reposa sobre la cresta estrechando las paredes laterales (fig. 4). El rostro es corto y forma un ángulo ligeramente obtuso. En la mandíbula inferior el rostro es pequeño y poco desarrollado (fig. 5). Las paredes laterales presentan una hendidura profunda en su extremo posterior, además de una banda transparente, no pigmentada, en la parte baja del ala. No se aprecian bandas de crecimiento.

DIMENSIONES

Longitud total del manto	290	mm
Anchura de la cabeza	85	mm
Anchura del manto	210	mm
Longitud del sifón	80	mm
Longitud del capuchón de la mandíbula superior	21,7	mm
Longitud de la cresta de la mandíbula superior	36,6	mm
Longitud del capuchón de la mandíbula inferior	14,6	mm
Longitud de la cresta de la mandíbula inferior	21,6	mm
Peso	2794	g
Brazo II	420	mm

AGRADECIMIENTOS

Agradezco a don Josep Lluís Deu Carré su atención al proporcionar el ejemplar que ha hecho posible esta nota. Al señor D. Lloris su colaboración en la discusión de algunos aspectos del presente trabajo.

SUMMARY

NEW RECORD OF *Ocythoe tuberculata* (CEPHALOPODA). — In the present paper an *Ocythoe tuberculata* female of 290 mm of ML and 2794 g Weight caught in Tossa (Gerona) is described, specially the beak and radula.

BIBLIOGRAFÍA

- BOUXIN, J. y R. LEGENDRE. — 1936. La faune pélagique de l'Atlantique au large du Golfe de Gascogne, recueilli dans les estomacs des poissons. Céphalopodes. *Ann. Institut. Océan.* Paris, XVI, 1-102.
- JATTA, G. — 1916. Cefalopodi viventi di Napoli. *Fauna und Flora von Neapel*, XXIII. Monografia Berlín.
- LOZANO REY, L. — 1905. Cefalópodos de Cataluña y Baleares. *Rev. Real Acad. de Ciencias Exactas, Físicas y Naturales*, 3 (2): 159-221.
- MALUQUER, J. — 1906. Moluschs marins de Catalunya. Cefalópodos. *Butll. Inst. Catalana de Hist. Nat.*, VI, 2^a época, año III, núm. 4: 52-54.
- MANGOLD, K. y P. FIORINI. — 1966. Morphologie et biométrie des mandibules de quelques Céphalopodes méditerranéens. *Vie et Milieu (A)*, 17 (3): 1139-1196.
- MORALES, E. — 1958. Cefalópodos de Cataluña. *Inves. Pesq.* 11: 3-32.
- NAEF, A. — 1923. Die Cephalopoden. 35 Monografia, *Fauna und Flora des Golfes von Neapel*. Berlín.
- ROBSON, C. G. — 1929. *A monograph of the recent Cephalopoda*, Parts I and II. British Museum (Nat. Hist.) London.