

DOS NUEVAS *PSEUDOCOPICUCULLIA*
DUMONT, DE IFNI

(*Lep. Agrot.*)

POR

R. AGENJO

(Lám. VIII)

En la primera expedición científica española para la exploración del territorio de Ifni desde el punto de vista histórico-natural, verificada en los meses de junio y julio de 1934, el preparador del Museo Nacional de Ciencias Naturales, don Fernando Martínez de la Escalera, recogió, entre otro material perteneciente a distintos órdenes de insectos, cierto número de lepidópteros. En diciembre de aquel año y enero de 1935 llevó a cabo dicho señor un segundo viaje a Ifni. Las mariposas colectadas en ambas expediciones fueron preparadas en seguida, y estaban relativamente ordenadas en espera de su estudio y publicación.

Mi asidua dedicación a investigar la fauna lepidopterológica española, ha ido insensiblemente retrasando el que me ocupase de aquel material, lo mismo que me ha sucedido con el mucho más abundante que existe en el Instituto Español de Entomología procedente de Marruecos, y que estudiado a fondo, permitiría redactar una muy interesante aportación acerca de las mariposas del Protectorado.

A pesar de carecer del tiempo necesario para trabajar con intensidad la fauna africana, he ido, con muchas soluciones de continuidad, determinando el material de Ifni de que dispone mi Instituto, y aunque es posible que más o menos pronto publique una memoria dándolo a conocer, me parece importante adelantar ahora las descripciones de dos desconocidas *Pseudopicucullia* Dumont ifnienses, que consultadas al docto especialista Ch. Boursin resultan nuevas para la ciencia.

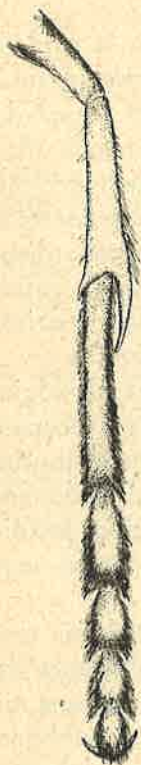
Es para mí un honor dedicarlas como homenaje póstumo a la memoria de los ilustres generales españoles Bens y Capaz, pri-

mer Adelantado aquél de nuestros territorios saharianos, el «rais Bens», de quien los nómadas guardan imperecedero recuerdo, y el segundo, brillante africanista que ocupó Ifni en nombre de España y fué asesinado por las turbas en 1936.

Pseudocopicucullia bensii nov. sp. (Lám. VIII, fig. 1)

Holotipo ♂ de Tiliuin, a 185 m., Ifni (Instituto Español de Entomología).

♂. Cabeza con la frente plana, cubierta de escamas amarillentas. Antenas setáceas, castaño-amarillentas, pasando en su longitud de la mitad del borde costal de las alas y en la cara superior adornadas de una línea de escamitas aplastadas del citado color. Entre las antenas y sobre la frente, existe una brocha de pelos implantados perpendicularmente, cuya tonalidad es unas veces blanco-amarillenta sucia, otras morena y en algunas, en la parte inferior de los pelos, de aquel color, y en la superior, de éste. Palpos labiales con el 1.º artejo un poco curvado y caído oblicuamente hacia afuera; el 2.º, levantado y también dirigido hacia adelante, y el 3.º, algo más corto, orientado en la misma dirección y apenas un poco caído. Los dos primeros, revestidos de pelos blanco-amarillentos bastante largos, que por la cara externa están mezclados con otros más escasos morenos; el 3.º sólo revestido de escamas blanco-amarillentas, lo que le hace aparecer más delgado; truncado en la extremidad, donde parece presentar un orificio. Ojos redondos, moreno-verdosos, con lunares negros; rodeados de cilios de este color, que a veces, en la punta, se vuelven grises. Trompa bien desarrollada, con el surco anterior moreno y el resto de color amarillento-castaño. Tórax, visto por encima, gris-blanquecino; por debajo, blanco-amarillento. Téglulas desarrolladas en proa, formando una airosa cresta de pelos que di-



Pata anterior derecha de *Pseudocopicucullia bensii* nov. sp. ($\times 13$).

bujan varias bandas, unas más definidas que las otras, a saber: 1.^a, amarillenta, limitada por encima mediante trazos negros; 2.^a, blanquecina; 3.^a, gris; 4.^a, gris clara; 5.^a, gris oscura; 6.^a, gris, y 7.^a, que constituye el borde, como la 5.^a. Patas con cinco artejos en los tarsos; las anteriores, con epífisis tibial corta y por delante mostrando un ensanchamiento distal de la tibia (figura 1), que origina dos espinas, de las que la interna es casi el triple de larga y fuerte que la externa. Tibias intermedias con un par de espolones apicales. Tibias posteriores con uno de aquella clase y otro de medianos; en ambas, los internos son más largos y fuertes que los externos. Todos los tarsos revestidos de fuertes espinas y las patas de color gris, que se torna amarillento en las partes no protegidas de pelos. Con la cara externa de las tibias cubierta de pelos blanco-grisáceos y una zona lineal negruzca en la base de la posterior; 2.^o, 3.^o, 4.^o y 5.^o artejos de los tarsos, morenos, con las áreas terminales más claras. Uñas normales. Me he abstenido de estudiar el órgano timpánico para no despiezar el único ejemplar de que dispongo.

Venación de las alas anteriores.—*Sc* libre. *R* formando una celda accesoria cuadrangular subrómica. *R*₁ sale del tronco, antes de aquélla a una distancia casi igual a la que existe entre los dos vértices más alejados de la celdilla. *R*₂ nace del vértice superior de aquélla y muere en la costa. *R*₃ y *R*₁ se separan de *R*₃ en el ángulo distal de la accesoria; las dos primeras tienen un tallo común y se bifurcan, muriendo en el ápice, en tanto que *R*₃ se incurva hacia atrás y acaba en el borde externo. *M*₁ sale del ángulo inferior de la celdilla accesoria y va hacia el borde externo. *M*₂ y *M*₃ nacen separadas de la nérvula transversal de la celda, lo mismo que *Cu*_{1a}. *Cu*_{1b} se origina en el borde inferior de aquélla. *Cu*₂, que es libre, va al borde externo.

Venación de las alas posteriores.—*Sc* libre. *R* y *M*₁ separándose en el ángulo de la celda. *M*₂, débil, equidista de *M*₁ y *M*₃. *M*₃ y *Cu*_{1a} pecioladas a partir de la celda. *Cu*_{1b} separándose del mismo tronco. *Cu*₂ libre.

Envergadura, 33 mm. Alas anteriores relativamente estrechas, con el borde costal casi recto, el ápice no muy aguzado y el borde externo apenas convexo.

Anverso de las alas anteriores, gris-perla, algo oscuro, con la costa blanquecina, salpicada más o menos de escamas negruzcas.

y que en el tercio distal se agrupan en cuatro manchitas separadas por otras blancas. Hay dos manchitas negro-castañas sobre la raíz y el ángulo ínfero-externo de la celda, y una tercera en medio del espacio limitado por M_2 y M_3 ; otra más negra inmediatamente debajo de la primera, situada encima de A , y dos más por delante y detrás de esta vena, precisamente debajo de la segunda mancha descrita y sobre tal nervio; un poco más hacia fuera se percibe aún otra manchita de análoga tonalidad. Uniendo las tres primeras manchas mencionadas, casi en línea recta y luego orientada hacia abajo y paralela al borde externo, hay un débil y delicado trazo, muy poco visible, de escamitas gris-amarillento-castañas, que termina en la última mancha, sobre la anal, y por encima, se expande y cubre la vena transversa, que cierra la celda. Tronco cubital y algunos segmentos sobre las venas, moreno-castaños, poco visibles. Fimbrias grises, con trazos internervurales negro-castaños en la extremidad de las venas.

Anverso de las alas posteriores, amarillento-moreno, que se hace más oscuro hacia la mitad distal y los bordes alares, a consecuencia de un salpicado de escamas negruzcas sobre los troncos R y C , y las venas M_2 , C_1 y C_2 , dibujadas en negro. Fimbrias amarillento-blanquecinas.

Reverso de las anteriores, gris, algo más claro hacia la base y en la zona de la vena Sc . Costa con escamas morenas, especialmente poco antes del ápice. Haces de pelos largos y blanco-grisáceos sobre los troncos R y C y conglomerados de otros amarillentos, aplastados contra la membrana alar y dirigidos hacia adelante.

Reverso de las posteriores, blanco-amarillento, pero oscurecido cerca del borde externo. Fimbrias blanquecino-amarillentas.

Andropigio (lám. VIII, fig. 5). *Uncus* falciforme. *Tegumen* fuerte, con las paredes laterales ínfero-externas esmaltadas de breves quetas espiniformes, insertadas en amplios alvéolos circulares. Valva subcuadrangular, con la *costa* bastante bien diferenciada, convexa, salvo en el primer sexto de su trayecto, en el que se aprecia una ligera depresión. Borde inferior discretamente cóncavo. Borde externo oblicuo en relación a los otros dos, con la *corona* interrumpida en la *costa* y formada por cerdas, de las que algunas son subtriangulares y están aplastadas. *Sacculus* subtriangular. *Harpa* dígita, en su mitad distal convexa hacia fuera y cóncava

por dentro, con la punta desplazada hacia la *fultura* y una muy visible estría, que desde aquélla recorre transversalmente la pieza, casi equidistante de ambas caras laterales. En la extremidad de la estría, y con aumento mayor, se percibe una serie de crestas espinosas más quitinizadas, y en el espacio limitado por la estría y el borde exterior del *harpa*, así como en la porción distal interna de ésta, abundan cerdas cónicas implantadas en alvéolos bien visibles, las cuales faltan por completo en el resto de la pieza. *Clavus*, dígito, bien desarrollado y de contorno irregular, formando, con la superficie en que se origina, un ángulo, que no llega a recto. *Fultura* subpentagonal, bien desarrollada. *Saccus* terminando en una débil puntita.

Aedeagus corto y grueso, rechoncho, con dos *cornutus* claviformes, uno más fuerte y corto que el otro y además implantado en cierta membrana adornada de pequeñísimas espículas; en la porción oral hay una laminita débilmente quitinizada y denticulada por debajo.

♀. Desconocida.

Holotipo ♂ de Tiliuin, a 185 m., en Ifni, XII-1934 (F. Escalera leg.). En la colección de lepidópteros de Ifni del Instituto Español de Entomología.

Pseudocopicucullia capazi nov. sp. (Lám. VIII, figs. 2-4)

Holotipo ♂ de Sidi Ifni, a 6 m., Ifni. Alotipo ♀ de Tiliuin, a 185 m., en el mismo territorio (Instituto Español de Entomología).

♂ (lám. VIII, fig. 2). Cabeza con la frente plana cubierta de escamas amarillentas, algo más oscuras que en *bensi*. Antenas setáceas, pasando en longitud de la mitad del borde costal de las alas, de color castaño-amarillento y con la cara superior adornada de escamitas aplastadas sobre ella, de dicha tonalidad, que señalan una franja hasta el ápice. Entre las antenas y sobre la frente, hay una brocha de pelos implantados perpendicularmente, que origina una especie de visera por encima, cierta depresión en el centro y dos pinceles destacados y homólogos ya debajo de las antenas; su coloración es abigarrada y las diferentes clases de pelos parecen formar una capa gris, que se torna morena en el extremo de la

visera y hacia el borde distal de los pinceles. Palpos labiales de la misma forma que en *bensi*, pero revestidos de pelos algo ferruginosos, entre los que se encuentran algunos otros oscuros en la cara superior, los cuales se tornan grises sobre la misma superficie de los palpos. El 3.º artejo más oscuro que en la otra especie. Ojos redondos, verdosos, sin apenas lunares negros, rodeados de cilios de dicho color. Trompa como en *bensi*. Tórax, visto por encima, grisáceo, y por debajo, más blanquecino. Tégulas desarrolladas en proa, formando cresta de pelos, que dibujan bandas como en dicha especie, pero de tonalidades algo más acusadas. Patas anatómicamente iguales a las de *bensi*, pero difiriendo en la coloración, que es aquí, en las zonas amarillas, más ferruginosa, y en las grises, más intensa. Mejor que en *bensi*, se advierte a lo largo de la cara externa de las tibias —sobre todo intermedias y posteriores— un trazo longitudinal negro, que a veces se prolonga hasta el principio del metatarso.

Venación como en *bensi*. Envergadura, 32 mm. Alas más anchas que en tal especie y con el fondo de un gris más oscuro. Casi todas las venas dibujadas más o menos en negro. El borde costal oscurecido hasta la altura de la celda, aunque en algunos puntos también se ven escamas claras; con una manchita oscura, casi en la raíz, entre *C* y *Sc*, y otras dos de la misma clase en el sector oscurecido, la primera de las cuales equidista de la otra y de la basal. Después la *costa* se torna del color del fondo alar y ofrece cinco pequeñas pintas blanquecinas, casi siempre rodeadas de escamas gris oscuras. Sobre *R* hay una mancha negruzca, justamente detrás de la 2.ª costal, y otra un poco antes, así como en el vértice distal de la celdilla accesoria; una, tangente por debajo de la *Cu_{1a}*, muy cerca del borde externo, y tres o cuatro más en el sector distal de *Cu₂*. Se perciben masas de escamas amarillento-castaño-ferruginosas en la raíz del ala, entre *Sc*, *R* y *Cu*, en la celda mediana, sobre el punto de donde parten *R₂* y *M₁* y encima de la nervula transversa, con lo que queda una lunar, subcircular y gris clara, en el centro de la celda. También hay escamas de aquella clase detrás de *M₁* y sobre bastantes zonas de *Cu₂* y el borde interno. Subterminal muy poco visible, como luego describiré en la ♀, dibujada en zigzag de cuatro trazos claro-amarillento-castaños, el 1.º paralelo al borde interno hasta el centro del campo *R₂* y *R₃*; desde allí forma un

ángulo agudo y se dirige casi paralela al borde externo hasta M_2 , donde hace una onda hacia afuera para desde M_3 continuar hasta Cu_2 , alejándose paulatinamente de aquel borde y acabando en el vértice del triángulo invertido opuesto a la base, dibujado de escamas negras, que se apoya en aquella vena.

Anverso de las alas posteriores, blanco-amarillento, completamente salpicado de moreno, con las venas más oscuras. Fimbrias blanco-amarillentas, adornadas por una línea central sinuosa y morena.

Reverso de las alas anteriores, gris-moreno, salvo en las áreas basal y extrabasal, en que resulta más claro. Fimbrias como por el anverso.

Reverso de las alas posteriores, blanco-amarillento sucio, enmascarado de espolvoreado moreno, más acusado desde la celda hacia los bordes anterior y externo. Fimbrias blanquecinas, con una línea intermedia muy poco marcada e interrumpida.

Abdomen por encima amarillento y por debajo grisáceo, provisto de algunas escamas castañas.

Andropigio (lám. VIII, fig. 6). *Uncus* algo menos grande que en *bensi*, pero de la misma forma. *Tegumen* más ancho y con menos cerdas que en aquélla. Valva subrectangular, con el borde externo recto, salvo en la extremidad, en que está dilatado hacia adelante en vez de deprimido, como en *bensi*. *Costa* prácticamente indiferenciada. Borde inferior casi recto, con debilísimas concavidades poco antes y después de la inserción del *harpa*. Borde externo curvo, pero estirado hacia adelante en la porción distal. *Corona* como en *bensi*, no pasando, por lo tanto, de la *costa*. *Sacculus* subtriangular, en cuya extremidad se inserta el *harpa*, mucho más delgada que en *bensi*, dígita y orientada oblicuamente y con la punta que apenas pasa el borde costal; es cóncava hacia adentro y convexa por fuera, con la extremidad roma también inclinada hacia la *fultura*; en su superficie antero-externa, provista de arrugas, que se hacen más fuertes hacia el ápice, donde resultan serratifformes, paralelas en sentido longitudinal y provistas de alrededor de unas treinta quetas rígidas y erectas, insertadas en alvéolos muy visibles. *Clavus* mucho más corto y grueso que en *bensi*, subcilíndrico, pero con el ápice redondeado y de contorno regular. *Fultura* más ancha que en la otra nueva especie, con la extremidad posterior algo más estrecha. *Aedeagus* más

largo y delgado que en *bensi*, también con dos *cornutus* claviformes dirigidos hacia afuera, pero más divergentes entre sí que en aquélla, pues uno —que no varía mucho comparado con los de *bensi*— está dilatado en la base y torcido, mientras que el otro es bastante más fino. Hay además en la *vesica* de esta especie, una placa laminar y subcuadrangular bien quitinizada, cuyo borde externo es recto, salvo en la parte inferior, en que sale un poco hacia afuera, y ofrece la mitad de su cara externa protegida por abundantes espinas y levísimas formaciones puntiformes, las cuales también se aprecian alineadas en una formación triangular y quitinizada, situada en la porción oral supra-anterior.

♀ (lám. VIII, figs. 3 y 4). Semejante. Antenas iguales a las del ♂. Ojos verdosos, con muchos lunaritos negros, lo que parece demostrar, en relación con el ♂, que el carácter es inconstante. *Frenulum* compuesto de tres cerdas desiguales. *Retinaculum* formado de pelos amarillentos, aplastados contra la membrana alar y dirigidos hacia adelante, igual que existen en el ♂, en el que no sirven como aparato de sujeción. Corte alar variable; en un ejemplar las anteriores son más anchas y en el otro como en el ♂. Lo mismo hay que advertir respecto a la coloración de ellas, por el anverso, más clara en una que en el ♂, y en la otra ♀, más oscura, y de las posteriores, en que aquélla ofrece la mitad interna bastante aclarada. Los dibujos de las anteriores se aprecian mejor en el segundo ejemplar en el que se observa la línea extrabasal, que en su recorrido dibuja, con escamas negras, tres ángulos muy agudos, y el tercio terminal de la acodada, paralelo en su recorrido al de la extrabasal.

Abdomen grisáceo, con algunas escamas castañas.

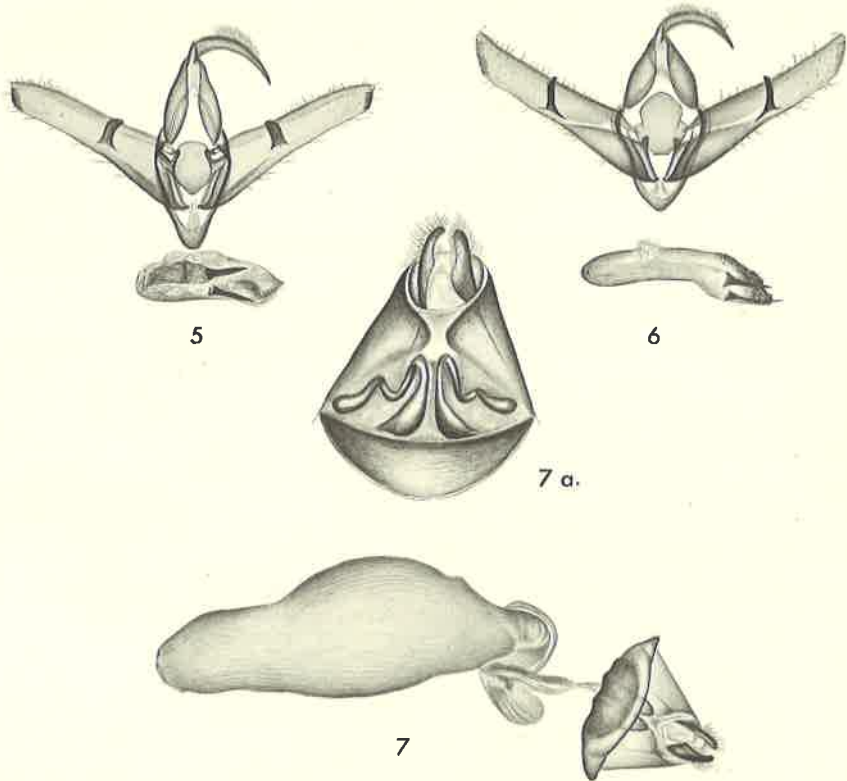
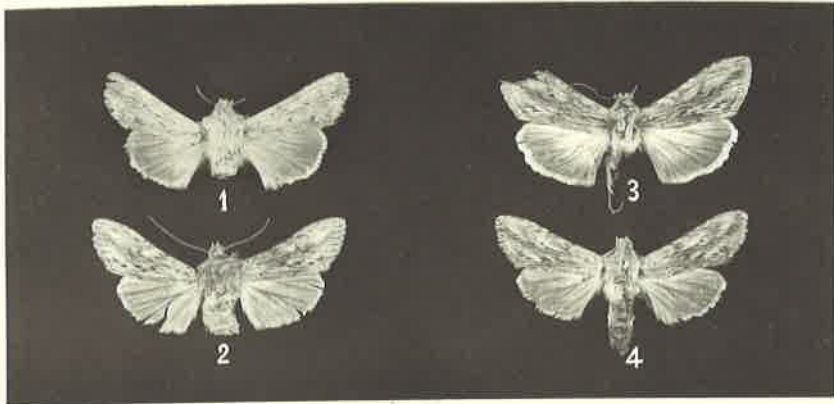
Ginopigio (lám. VIII, fig. 7). Papilas anales proporcionalmente pequeñas, subcuadrangulares, con cerdas más o menos largas, implantadas transversal u oblicuamente. Con apófisis anteriores relativamente finas y rectas, de unas cuatro veces la longitud de aquéllas. IX esclerito subtruncocónico, algo aplastado, con un doblez laminar originado en el borde proximal del esternito, apretado contra éste y dirigido hacia atrás; de longitud aproximada a la mitad de la del anillo, subelíptico y libre en su borde distal. En el fondo de la cavidad (lám. VIII, fig. 7 a) se origina el *ostium bursae*, iniciado entre dos procesos que a pri-

mera vista recuerdan las papilas anales de otros *Agrotidae*, pero que en realidad son dos relieves homólogos, tubulares y ondulados, que se parecen a ciertas gráficas; desde los extremos externos, desarróllanse primero muy oblicuos, formando por delante una concavidad; luego retuércense e incurvan bruscamente hacia atrás, en aproximado recorrido, para en un tercer trayecto dirigirse otra vez hacia adelante, de modo más inclinado que en el primero y con longitud más del doble que en aquél, doblándose después por completo para ofrecer una punta no muy afilada y descender verticalmente hacia la base, algo adelgazados primero y aumentando paulatinamente de diámetro, para concluir en una expansión triangular. Apófisis posteriores torcidas, $1/3$ menos largas que las anteriores y más gruesas. *Ductus bursae* corto y tubular. Al principio, en un brevísimo trayecto membranoso, orientado de izquierda a derecha, creciendo de diámetro de modo paulatino; luego paralelo al eje del aparato y quitinizado en su interior, donde se observa una serie de estrías longitudinales. *Bursa copulatrix* membranosa, desviada de izquierda a derecha, con un divertículo en este lado, estrecho y muy cóncavo por debajo, y en aquél, primero suavemente redondeado, con dos ligeras convexidades por la cara izquierda, separadas mediante un leve estrechamiento, y por la derecha convexa, para finalizar torcida hacia la izquierda. Sin ningún *signum*.

Holotipo ♂ de Sidi Ifni, a 6 m., Ifni, I-1935 (F. Escalera leg.). Alotipo ♀ de Tiliuin, a 185 m., Ifni, XII-1934 (F. Escalera leg.). Paratipo ♀ adelfotípica del alotipo. En la colección de lepidópteros de Ifni del Instituto Español de Entomología.

Explicación de la lámina VIII

- Fig. 1.—*Pseudocopicucullia bensii* nov. sp. ♂. Holotipo.
 Fig. 2.—*Pseudocopicucullia capazi* nov. sp. ♂. Holotipo.
 Fig. 3.—*Pseudocopicucullia capazi* nov. sp. ♀. Alotipo.
 Fig. 4.—*Pseudocopicucullia capazi* nov. sp. ♀. Paratipo. (Tamaño natural.)
 Fig. 5.—Andropigio de *Pseudocopicucullia bensii* nov. sp. (preparación 54.264). Holotipo.
 Fig. 6.—Andropigio de *Pseudocopicucullia capazi* nov. sp. (preparación 54.265). Holotipo.
 Fig. 7.—Ginopigio de *Pseudocopicucullia capazi* nov. sp. (preparación 60.053). Alotipo; 7 a. IX y X escleritos aumentados casi al doble que en la otra figura, con el repliegue de la base del IX esternito distendido hacia abajo para que pueda advertirse el relieve del *ostium bursae*.
 (× 9)



R. AGENJO: Dos nuevas *Pseudocopicucullia* Dumont, de Ifni.