

## Catálogo preliminar de las terracotas de Gabii

*María Eugenia Aubet \**

**RESUMEN:** Se relacionan las terracotas votivas descubiertas en las dos favissas halladas en el Santuario de Juno en Gabii, la primera con material fechable entre mediados del siglo III a. de JC. y 180 a. de JC., y la segunda con piezas que van del siglo IV al I a. de JC. También se recogen los fragmentos de placas de revestimiento del templo de Gabii halladas en sus inmediaciones y fechables entre los siglos III a. de JC. y I d. de JC. Dentro de este apartado tienen particular interés las placas de tipo Campana (siglo I a. de JC. - I d. de JC.) y algunas antefijas y esculturas arquitectónicas (siglo VI a. de JC. - I d. de JC.).

**ABSTRACT:** *Here are described the votive terracottas discovered in two "favissae" found in the Junon Temple at Gabii: the first, datable between the middle of III cent. B.C. and 180 B.C., and the second, with pieces that go as far as the IV cent. B.C. There are likewise described fragments of revestment plates from Gabii temple, found in its neighbourhood and datable between the III cent. B.C. and the I cent. A.C. Among all these pieces the plates of Campana type are of particular interest.*

### INTRODUCCIÓN

**E**STE trabajo recoge el texto y las ilustraciones de un catálogo provisional de las terracotas de Gabii preparado en 1977 para una exposición sobre las excavaciones de Gabii, proyectada en colaboración entre la EEHAR y la Soprintendenza dell'Antiquità. El estudio y catálogo definitivo de estos materiales ha sido posteriormente realizado por M. A. Elvira y se publicará junto a los restantes materiales de Gabii en una "Miscelánea Gabina", actualmente en preparación, por lo que aquí sólo se pretende dar un avance provisional que ponga a disposición de los estudiosos estos interesantes materiales sin mayor dilación.

La presente selección comprende 37 piezas de la Estipe Votiva 1, 28 piezas de la Estipe Votiva 2, y 37 placas de revestimiento y 14 antefijas y piezas archi-

\* Departamento de Arqueología del C.S.I.C., Egipcicas, 15, Barcelona, España.

tectónicas. En su conjunto ofrecen una buena visión de estos materiales de Gabii, que se pueden considerar entre los más interesantes hallazgos proporcionados por las excavaciones españolas en este famoso yacimiento.

### I. ESTIPE VOTIVA I

La estipe votiva I fue descubierta en 1965 en el área sudoeste del templo de Gabii. Consiste en un depósito de terracotas votivas y cerámica características centro-italicas y, al igual que otras estipes laciales de época helenística, apareció en una gran fosa sacra destinada a contener objetos sacados del santuario y depositados en él por los fieles, para pedir algún beneficio o poner al oferente bajo la protección de la divinidad venerada en el templo gabino. Como es usual en todas las estipes votivas conocidas del Lacio (la del Esquilino, área sacra de Largo Argentina, Minerva Medica, isla Tiberina o Satricum), la de Gabii está formada por terracotas de mediana calidad artística, fabricadas en serie y en ocasiones con matrices muy gastadas y, a juzgar por la arcilla empleada, casi todas ellas de manufactura local. Pese a las claras influencias helenísticas sud-italicas en gran número de ejemplares, el grupo de terracotas votivas corresponde claramente al arte lacial tardo-helenístico, intimamente relacionado con la tradición religiosa popular tan arraigada en el Lacio durante esta época. La cerámica que apareció asociada a las terracotas votivas sitúa todo el complejo entre mediados del siglo III a.C. y el 180 a.C.

BIBL.: P. MINGAZZINI, *Dea Marica*, 1938, p. 781; R. BARTOCCINI, *Iapigia* XI, 1940, pp. 293-294; L. BANTI, *StEtr* XVII, 1943, pp. 190-194; L. FORTI, *Rendiconti Acc Arch Napoli* XXIV-XXV, 1949-50, p. 387; A. CEDERNA, *Carsòli*, 1950, pp. 169-170; B. M. THOMASSON, *OpRom* III, 1961, p. 136; W. JOHANNOWSKY, *Boll Arte* XLVIII, 1963, p. 152; L. VAGNETTI, *Veio*, 1971, p. 178; F. COARELLI, *Mostra Roma*, 1973, pp. 97-99 y 147-148; M. TORELLI, *Mostra Roma*, 1973, pp. 138-139; P. PENSABENE, *Mostra Roma*, 1973, pp. 139-141.

#### A) ESTATUILLAS DE TERRACOTA

Forman el grupo de terracotas votivas de la estipe I de Gabii figurillas que representan personajes masculinos y femeninos sedentes, parejas sedentes, figuras femeninas y masculinas de pie, protomos masculinos velados, así como también varias estatuillas de aspecto muy arcaizante. En general puede afirmarse que el primer tipo, de figuras femeninas sentadas o entronizadas, imita prototipos claramente griegos y sur-italicos adaptados al gusto local, sin embargo, los tipos de parejas entronizadas (nos. 4-15) y los protomos masculinos velados constituyen los ex-votos más característicos de Gabii y, en general, del artesanado religioso centro-italico de los siglos III a I a.C., y hay que considerarlos como productos artísticos netamente locales. Las parejas sedentes, formadas por un hombre y una

mujer llevando un niño en el regazo y ofrendas en las manos, representan seguramente mortales o grupos familiares que se ponen bajo la protección de la divinidad o divinidades veneradas en el templo de Gabii.

BIBL.: F. WINTER, I, 1903, pp. 43 y 111; L. BANTI, *StEtr* XVII, 1943, pp. 188-190; L. VAGNETTI, *Veio*, 1971, pp. 179-181.

Los protomos masculinos velados, como el n.º 23, representan seguramente mortales y reproducen al típico sacrificante romano de época republicana. Este tipo de terracotas deriva de modelos helenísticos y responden a una producción artística itálica muy característica desde el siglo III a.C., encontrándose este tipo de ex-votos en prácticamente todos los santuarios de esta época en Etruria, Campania y Lacio. En ocasiones constituyen auténticos retratos y uno de los centros difusores del tipo debió ser Calvi.

BIBL.: G. KASCHNITZ-WEINBERG, *Rendic. Pont. Acc* III, 1924-25, pp. 325-350; R. BARTOCCINI, *Iapigia* XI, 1940, pp. 241-244; J. M. BLÁZQUEZ, *Zephyrus* XII, 1961, p. 26; J. M. BLÁZQUEZ, *AEArq* XXXV, 1962, p. 201; M. BONGHI JOVINO, *Capua prerromana* I, 1965, pp. 88-89; G. HAFNER, *Röm Mitt* 72, 1965, pp. 41 y ss.; íd., *Röm Mitt* 73-74, 1966-67, pp. 29 y ss.

#### 1. Figura femenina sedente (Lám. I)

Alt. 12,7 cm.

Inv. 65.65

Figura femenina sentada sobre trono de ancho respaldo, con los pies apoyados sobre alto escabel. Va completamente envuelta en un manto que le cubre hasta la cabeza. Rasgos faciales bien delineados, cabello en bucles a ambos lados de la cara y pliegues del manto indicados mediante incisiones. Conservación íntegra, excepto leves roturas en el respaldo del trono. Restos de pintura roja en el manto. Arcilla blanda y porosa color anaranjado con abundantes partículas de mica.

Cronología: siglos III-II a. C.

Figuras similares en la estipe reciente del templo de Mater Matuta de Satricum (Museo Naz. Villa Giulia, Inv. 11061, 11089) y algo más arcaicas en Veio (L. VAGNETTI, *Veio*, 1971, pp. 66-74, láms. XXIX y XXXVIII), con posibles prototipos en Selinunte (E. GABRICI, *MonAnt* XXXII, 1927, láms. XXXIX y LV-LVI).

#### 2. Figura femenina amamantando a un niño (Lám. II, 1)

Alt. 9,5 cm.

Inv. 65.71.

Fragmento de la parte anterior de una estatuilla representando una figura femenina, seguramente sentada, amamantando un niño. Va cubierta por un velo

que le cae por detrás del brazo derecho y sostiene con la mano derecha el pecho y con el brazo izquierdo un niño de tamaño relativamente grande sentado sobre el regazo. De molde muy gastado. Arcilla depurada de color crema rosado, no local, con leves partículas de mica.

Cronología: siglos III-II a. C.

Un ejemplar idéntico procede de Roma, al parecer del Esquilino (F. WINTER, I, 1903, p. 149, n.º 2) y piezas muy similares se conocen en Veio (L. VAGNETTI, *Veio*, 1971, láms. XXXV-XXXVII) y en el sur de Italia (F. WINTER, I, 1903, pp. 147-148; N. BREITENSTEIN, *Catalogue*, 1941, n.º 440, lám. 55).

3. *Figura femenina sedente* (Lám. II, 2)

Alt. 17,3 cm.

Inv. 65.23.

Figura femenina velada sentada sobre un trono, con los pies apoyados sobre pequeño podio sobre base acampanada. De molde muy gastado. Detalles y facciones poco definidos, lleva cabello peinado en bucles, grandes arracadas discoidales y, al parecer un collar. Brazos apoyados en el regazo. Conservación íntegra. Arcilla rojiza, con numerosas inclusiones y mica.

Cronología: siglos III-II a. C.

4. *Pareja sedente* (Lám. II, 3)

Alt. 13,9 cm.

Inv. 65.3

Dos figuras vistas de frente, cubiertas por un velo común y sentadas sobre un trono, con los pies apoyados sobre un pedestal bajo. La figura derecha representa una mujer, con el cabello apenas indicado y dividido en la mitad de la frente; lleva dos arracadas circulares en las orejas, grueso collar e indicados los pliegues del chitón. Sobre el regazo y encima del pliegue formado por el himation sostiene un niño en posición frontal y pasa el brazo derecho por detrás de los hombros del compañero. Este, de rasgos faciales poco indicados, representa una figura masculina con el torso desnudo y llevando un polos o diadema. Descansa el brazo derecho sobre el trono y el izquierdo en el regazo. Molde muy gastado. Pieza de conservación íntegra, lleva orificio circular en el dorso. Arcilla local muy basta de color rosa amarillento, con abundantes inclusiones y mica.

Cronología: siglos III-II a. C.

Cf. ejemplares prácticamente idénticos en el Esquilino, Campo Verano, Tíber y en Nemi (F. WINTER, I, 1903, p. 134, n.º 4), en la estipe de Minerva Medica (F. COARELLI, *Mostra Roma*, 1973, p. 149, n.ºs 184 y 185) y en la estipe reciente del templo de Mater Matuta en Satricum

(Museo Naz. Villa Giulia, Inv. 11209, 11198 y 11200); posibles prototipos de la forma en ejemplares etrusco-itálicos (L. VAGNETTI, *Veio*, 1971, pp. 89-90, lám. XLIX) y sur-itálicos (E. GABRICI, *MonAnt* XXXII, 1927, láms. XXVII-XXXII).

5. *Pareja sedente* (Lám. II, 4)

Alt. 16,2 cm.

Inv. 65.5

Dos figuras sentadas sobre un trono en posición frontal. Proceden de idéntica matriz que el n.º 4, pero con leves retoques en la arcilla y rasgos todavía más simplificados. Los pies descansan sobre alto podio, de ahí su mayor altura. Los rasgos de la figura masculina apenas se han delineado y casi no se distingue la figura del niño en el regazo de la mujer. Matriz muy gastada. Conservación íntegra con orificio circular en el dorso. Arcilla basta de color rosado con abundantes inclusiones negruzcas y mica. Restos de pintura roja sobre la base rectangular.

Cronología: siglos III-II a. C.

6. *Pareja sedente* (Lám. III, 1)

Alt. 15 cm.

Inv. 65.4

Dos figuras veladas sentadas sobre un trono, sacadas del mismo molde que las precedentes, pero con leves retoques e innovaciones en el tocado de los personajes. La figura femenina, situada a la derecha, lleva polos y cabello largo sin arracadas y apoya las manos sobre el regazo. La figura masculina lleva asimismo polos y pasa el brazo izquierdo por detrás de los hombros de la compañera. Poco delineados los rasgos de los personajes y apenas se distingue la figura del niño. Matriz muy gastada. Buena conservación, excepto fractura en el ángulo superior izquierdo. Arcilla blanda y rojiza, con gruesas inclusiones y mica. Orificio circular en el dorso.

Cronología: siglos III-II a. C.

7. *Pareja sedente* (Lám. III, 2)

Alt. 15,1 cm.

Inv. 65.54

Ejemplar fabricado con el mismo molde que los precedentes y con idénticos retoques secundarios que el n.º 6. Las figuras descansan los pies sobre base rectangular alta y los retoques efectuados sobre el molde original son los siguientes: la figura femenina no lleva arracadas y sí un polos y apoya el brazo dere-

cho en el regazo y con el otro sostiene el niño. Se ha suprimido asimismo el collar. El personaje masculino apoya el brazo izquierdo sobre los hombros de la mujer. Buena conservación, excepto fracturas en el trono y en el centro de las figuras. Restos de pintura roja en la figura del niño, brazo derecho de la mujer y brazo izquierdo del hombre y en la base. Arcilla blanda de color crema rosado, gruesas inclusiones y mica. Orificio circular en el dorso.

Cronología: siglos III-II a. C.  
Cf. ejemplar idéntico en la Coll. Castellani, Museo Naz. Villa Giulia, Inv. 5219.

8. *Pareja sedente* (Lám. III, 3)

Alt. 12,7 cm.  
Inv. 65.52.

Dos figuras sentadas sobre un trono, veladas y análogas al grupo anterior, si bien fabricadas con matriz más pequeña. La figura femenina, situada a la derecha, lleva diadema y arracadas, cabello indicado y un niño en el regazo. Pasa el brazo derecho por detrás de los hombros del compañero. La figura masculina descansa el brazo derecho en el trono y el izquierdo bajo los pliegues de la túnica y lleva el torso desnudo. Apoya los pies sobre un podio bajo. Buena conservación excepto roturas en el velo común, y cabeza masculina. Arcilla blanda crema rosado, muy basta, gruesas inclusiones y mica. Orificio circular en el dorso.

Cronología: siglos III-II a. C.

9. *Pareja sedente* (Lám. III, 4)

Alt. 9,9 cm.  
Inv. 65.59.

Estatuilla análoga a las precedentes, pero de matriz más pequeña y relativamente nueva. La figura femenina, a la derecha, lleva cabello ondulado, amplio polos y apoya el brazo izquierdo en el regazo sosteniendo, al parecer, un niño; pasa el brazo derecho por los hombros del compañero, el cual, a su vez, descansa el brazo izquierdo sobre los hombros de la mujer. El hombre lleva el torso desnudo y un pliegue del manto le baja hasta las rodillas. Apoya el brazo derecho en el trono, lleva cabello corto y al igual que la figura femenina, presenta los rasgos faciales modelados. Arcilla muy basta con abundantes inclusiones y mica de color rojo claro. Casi completa, con leves fracturas en ángulo inferior izquierdo. Sin orificio en el dorso.

Cronología: siglos III-II a. C.

10. *Pareja sedente* (Lám. IV, 1)

Alt. 14,4 cm.  
Inv. 65.1.

Dos figuras veladas sentadas sobre un trono y sobre podio rectangular, similares a las precedentes, pero de matriz distinta. Bien indicados los detalles de los pliegues del velo y vestidos. A la derecha, figura femenina con diadema o polos y cabello dividido en mitad de la frente; sobre el pliegue del traje, en el regazo, sostiene un niño en posición frontal. A la izquierda una figura masculina con torso desnudo y rasgos anatómicos bien indicados; manos apoyadas en el regazo, con diadema y en la mano derecha lleva al parecer una ofrenda. Bien conservada, en dos fragmentos, y leves fracturas en las facciones y rodilla del hombre y en el cuello de la figura femenina. Orificio circular en el dorso. Barro rojizo anaranjado, muy poroso con abundantes inclusiones y mica.

Cronología: siglos III-II a. C.

11. *Pareja sedente* (Lám. IV, 2)

S. n.  
Alt. 18,5 cm.

Terracota de gran tamaño representando dos figuras veladas sentadas en un trono sobre alto podio rectangular. Figuras en relieve bastante acusado, con detalles anatómicos bien indicados. Los pliegues del velo caen a ambos lados de las figuras, hasta los pies en la de la izquierda; esta última, femenina, lleva diadema y cabello dividido en la frente, collar y viste largo chitón hasta los pies. Sostiene en las manos un niño reclinado y levanta el brazo derecho hasta el pecho. El hombre lleva cabello corto, facciones muy acusadas y pasa el brazo derecho por la espalda de la compañera; apoya la mano derecha en las rodillas y lleva una pátera ombelicata. Arcilla rojo anaranjado, basta y blanda, numerosas inclusiones y mica.

Cronología: siglos III-II a. C.

12. *Pareja sedente* (IV, 3)

Alt. 12,5 cm.  
Inv. 65.57.

Dos figuras veladas sobre trono de alto respaldo y apoyadas sobre alto podio rectangular. Las figuras son muy toscas: a la derecha, figura femenina con cabello partido en la frente y doble velo sobre la cabeza, que le cae hasta los pies. Lleva collar y sostiene en el regazo un niño (?). El hombre lleva velo hasta los pies y apoya las manos sobre las rodillas, sosteniendo una ofrenda indeterminada.

Conservación íntegra y sin orificio dorsal. Arcilla rojo anaranjado, abundantes inclusiones y mica.

Cronología: siglos III-II a. C.

13. *Pareja sedente* (Lám. IV, 4)

Alt. 15,5 cm.

Inv. 65.2.

Dos figuras sentadas sobre un trono de alto podio y cubiertas por un velo común. De tipo análogo a la n.º 11. La figura femenina, a la derecha, lleva cabello partido sobre la frente y apoya las manos en el regazo, sosteniendo un niño. El hombre lleva cabello corto, apoya el brazo izquierdo en los hombros de la mujer y sostiene en la mano derecha una pátera de ofrendas. Los pliegues del manto se han indicado mediante incisiones. Sin orificio dorsal y de conservación íntegra. Arcilla rojiza con numerosas inclusiones de mica.

Cronología: siglos III-II a. C.

14. *Pareja sedente* (Lám. V, 1)

Alt. 15 cm.

Inv. 65.62.

Dos figuras veladas sentadas sobre un trono, de matriz idéntica a la n.º 13. Reconstruida en tres fragmentos e incompleta. Leves retoques e innovaciones con respecto a la precedente: la mujer lleva diadema y se distingue perfectamente la figura del niño. La figura masculina es más tosca y sin detalles indicados. Arcilla porosa y mal cocida, con impurezas negruzcas, abundantes inclusiones y mica. Sin orificio dorsal.

Cronología: siglos III-II a. C.

15. *Pareja sedente* (Lám. V, 2)

Alt. 15,9 cm.

Inv. s. n.

Dos figuras veladas y sentadas sobre trono de respaldo bajo, sobre base rectangular. Pese a que aparentan estar de pie, la estatuilla corresponde al mismo tipo de pareja sedente que las anteriores. Detalles poco indicados. La derecha es una figura femenina con la mano apoyada en las rodillas, acaso llevando una ofrenda, y sostiene en el brazo izquierdo un niño (?). El personaje izquierdo representa al parecer una figura masculina con el torso desnudo, brazo izquierdo apoyado en los hombros de la mujer y el derecho sobre las rodillas, quizá sostenien-

do una ofrenda. Incompleta, en 5 fragmentos. Restos de pintura roja en el torso masculino. Arcilla color crema anaranjado, muy blanda, gruesas inclusiones rojas y negras, mica. Orificio circular en el dorso.

Cronología: siglos III-II a. C.

Cf. un ejemplar análogo procedente, al parecer, de Caere (J. SIEVEKING, *Sammlung Loeb I*, 1916, p. 15, lám. 20).

16. *Grupo de tres figuras sedentes* (Lám. V, 3)

Alt. 12 cm.

Inv. 65.64.

Tres figuras probablemente femeninas sentadas en un trono de amplio respaldo acampanado sobre base rectangular. El estilo es idéntico al de la estatuilla n.º 1. De formas macizas, pesadas y ejecutada en relieve muy acusado. Las tres figuras van envueltas en un velo y túnica común, que las cubre hasta los pies, de la que sólo emergen los bustos. Cabello y rasgos faciales poco indicados. Lleva dos orificios circulares a ambos lados del tronco. Incompleta, en dos fragmentos, con fracturas en el rostro de la figura derecha, respaldo del trono y dorso de la estatuilla. Arcilla color naranja claro, porosa, gruesas inclusiones y mica.

Cronología: siglos III-II a. C.

Hay estatuillas idénticas en la estipe reciente del templo de Mater Matuta en Satricum, donde aparecen grupos familiares de tres figuras entronizadas (Museo Naz. de Villa Giulia, Inv. 11223) y hasta de siete figuras.

17. *Figura femenina de pie* (Lám. V, 4)

Alt. 18,8 cm.

Inv. s.n.

Figura femenina de pie sobre alto podio cuadrangular, cubierta con un velo que le cae por detrás de la espalda. De matriz muy gastada. Cabello dividido en la frente y facciones poco modeladas. Lleva un peplos con pliegues señalados o incisos y levanta la mano izquierda para coger el velo y apoya la mano derecha en el vientre, acaso sosteniendo una ofrenda. De conservación íntegra. Arcilla rojiza y porosa, con abundantes inclusiones y mica.

Cronología: siglos III-II a. C.

18. *Figura femenina de pie* (Lám. VI, 1)

Alt. 16,5 cm.

Inv. 65.19

Figura femenina sobre alta base cuadrangular, sacada de matriz muy gastada. Apenas indicados detalles y facciones de la cara. Apoya la mano izquierda en

la cadera y la derecha sobre el regazo; avanza ligeramente la pierna izquierda. De conservación íntegra. Arcilla de color rosa anaranjado, muy depurada y fina, con leves partículas de mica.

Cronología: siglos III-II a. C.

19. *Minerva* (Lám. VI, 2)

Alt. 13,3 cm.

Inv. 65.70

Figura acéfala de Minerva, vestida con chitón de pliegues bien modelados, sobre base circular muy baja. La figura aparece ligeramente ladeada hacia la izquierda y apoya la mano derecha en la cadera. Con la mano izquierda toca un gran escudo oblongo con ómphalos, que descansa en la base. De conservación íntegra, lleva orificio circular en el dorso. Arcilla de color rojizo, blanda y depurada, con leves inclusiones negras y partículas de mica.

Cronología: siglos III-II a. C.

Cf. estatuillas idénticas halladas en estipes votivas de la misma época, por ejemplo en el Tíber (F. WINTER, II, 1903, p. 177, n.º 9) y en el santuario de Minerva Medica (F. COARELLI, *Mostra Roma*, 1973, p. 155, n.º 198, lám. XXXV, n.ºs 199-200), así como también en el de la Dea Marica (P. MINGAZZINI, *Dea Marica*, 1938, p. 810, lám. XXIV, n.ºs 6 y 10), en Capua y Paestum (F. WINTER, II, 1903, p. 178, n.ºs 1, 2, 5).

20. *Figura femenina con máscara* (Lám. VI, 3)

Alt. 10,5 cm.

Inv. 65.113

Figura femenina de tipo helenístico, de excelente calidad artística. Seguramente velada, viste himation y manto, apoya el brazo derecho en el regazo sosteniendo una máscara teatral masculina y barbada. Detalles bien modelados. Conservada en dos fragmentos. Arcilla muy depurada y fina de color anaranjado claro, con leves inclusiones y mica. Seguramente importada.

Cronología: siglos III-II a. C.

Cf. un ejemplar análogo de tipo Tanagra procedente de Atenas (F. WINTER, II, 1903, p. 55, n.º 3).

21. *Figura masculina velada* (Lám. VI, 4)

Alt. 20,5 cm.

Inv. 65.21

Figura viril con manto que le cubre cabeza y cuerpo, de pie sobre pequeña base cuadrangular. Avanza ligeramente la pierna derecha y asoma la mano dere-

cha, apoyada sobre el pecho. Lleva cabello corto y facciones poco indicadas y recuerda el clásico togado romano. Arcilla fina y depurada de color anaranjado, con algunas partículas de mica. Restos de pintura roja en el brazo derecho. Reconstituida en dos fragmentos.

Cronología: siglos III-II a. C.

Ejemplares análogos a éste se conocen en el santuario de Minerva Medica (F. COARELLI, *Mostra Roma*, 1973, pp. 158-9, 206-207, lámina XXXV), en Lucera (R. BARTOCCINI, *Iapigia XI*, 1940, p. 244, fig. 28; pp. 267-8, fig. 45), Capua (M. BONGHI-JOVINO, *Capua prerromana II*, 1971, n.º S.M.3, lám. XLIV) y en la Coll. Castellani (Museo Naz. Villa Giulia, Inv. 52137).

22. *Figura masculina de pie* (Lám. VII, 1)

Alt. 21 cm.

Inv. 65.67

Figura masculina sobre alto podio cuadrangular. Lleva el torso desnudo y velo y coge la túnica bajo el brazo derecho, doblado contra el pecho, cuyos pliegues caen por encima de la mano izquierda. Sostiene en ésta un objeto, acaso un rollo de pergamino. Facciones poco marcadas y cabellos figurados en mechassobre la frente. Dobla ligeramente la pierna derecha. De conservación íntegra, con orificio circular en el dorso. Arcilla muy grosera de color crema anaranjado, con abundantes inclusiones negruzcas y mica.

Cronología: siglos III-II a. C.

Deriva de tipos tardohelenísticos y se conocen ejemplares análogos en Satricum y Lucera; cf. en Veio: L. VAGNETTI, *Veio*, 1971, lám. XXIX, F.XXIV.

23. *Protomo varonil velado* (Lám. VII, 2)

Alt. 11,3 cm.

Inv. 65.26

Pequeña cabeza masculina velada de tipo campano, de facciones típicamente tardohelenísticas muy marcadas. Cabello figurado en cortas mechassobre la frente, orejas apenas indicadas, grandes ojos abiertos con párpados y pupila indicados. El cuello le sirve de base y su conservación es excelente, salvo leves abrasiones en la nariz y en el reverso. Arcilla muy depurada y de color rojizo claro, con leves inclusiones de mica. Es de medio bulto redondo, con el dorso plano.

Cronología: siglos III-II a. C.

Este tipo de protomo masculino votivo es característico en prácticamente todas las estipes votivas del centro y sur de Italia desde el siglo III a. C. Cf. ejemplares análogos en el Garigliano (P. MINGAZZINI, *Dea Marica*, 1938, lám. XXIII; L. FORTI, *Rendic. Acc. Napoli*, 1949-50,

p. 388, lám. II, 7-8), en Carsòli (A. CERDERNA, *Carsòli*, 1951, pp. 215-6, fig. 22, n. 12, 10, 1) y, especialmente, en Calvi (J. M. BLÁZQUEZ, *Zephyrus* XII, 1961, pp. 29 y ss.; íd., *AEArq* XXXV, 1962, p. 35, fig. 17), en Capua (M. BONGHI-JOVINO, *Capua prerromana* I, 1965, pp. 23 y ss., lám. XLII) y en Teano (W. JOHANNOWSKY, *Boll Arte*, 1963, p. 150, fig. 16, a-b). Otros ejemplares de este tipo, en la estipe votiva del Tíber (P. PENSABENE, *Mostra Roma*, 1973, n.º 177, pp. 142-143, lám. XXIX).

24. *Figura masculina en bulto redondo* (Lám. VII, 3)

Alt. 7,6 cm.  
Inv. 65.62

Torso y cabeza de una figura masculina. Constituye la única figura maciza de este grupo y es en general bastante tosca. Rasgos faciales poco indicados, lleva el brazo derecho doblado sobre el pecho, en tanto que el izquierdo queda bajo los pliegues de la túnica. Arcilla local muy tosca, de color rojizo, con abundantes inclusiones y mica.

Cronología: siglos III-II a. C.  
Cf. ejemplares análogos, pero de los siglos V-IV a. C., en Veio (L. VAGNETTI, *Veio*, 1971, pp. 77 y ss., n.º I.III, lám. XL, y n.º I.VIII, lámina XLI).

25. *Cabeza votiva femenina* (Lám. VII, 4)

Alt. 11,3 cm.  
Inv. 65.77

Cabeza incompleta probablemente femenina de tipo helenístico, de excelente factura y facciones bien modeladas. Lleva velo y diadema y cabello en bucles sobre la frente y el cuello, conservándose restos de la arracada de la oreja izquierda. Incompleta y en ocho fragmentos reconstruidos. Arcilla muy depurada y fina de color rojizo, con leves inclusiones de mica.

Cronología: siglos III-II a. C.  
Cf. ejemplar parecido en Carsòli (A. CERDERNA, *Carsòli*, 1951, p. 216, n.º 9 y 10, fig. 20).

26. *Protomo femenino* (Lám. VIII, 1)

Alt. 11,1 cm.  
Inv. s.n.

Cabeza votiva femenina en bulto redondo, con el dorso liso y de matriz bastante gastada. Lleva cabello ondulado y partido en mitad de la frente, así como diadema y collar. El cuello le sirve de base y no lleva orificio en el dorso. Arcilla

basta de color rosa amarillento, con abundantes inclusiones micáceas. De conservación íntegra.

Cronología: siglos III-II a. C.  
Cf. ejemplar de este tipo de Carsòli (A. CERDERNA, *Carsòli*, 1951, p. 215, n.º 2, fig. 19).

27. *Figura femenina* (Lám. VIII, 2)

Alt. 7,3 cm.  
Inv. 65.535/538

Dos fragmentos de estatuilla femenina hecha con molde muy gastado y de rasgos mal definidos. Representa a una mujer con la cabeza inclinada hacia la derecha, lleva cabello corto partido en la frente, viste túnica y apoya la mano derecha sobre el hombro opuesto. Arcilla muy depurada y blanda de color anaranjado claro, con núcleo gris oscuro y finas partículas de mica.

Cronología: siglos III-II a. C.

28. *Protomo masculino velado* (Lám. VIII, 3)

Alt. 16,6 cm.  
Inv. 65.360.342.389.364.343.393.347.

Cabeza votiva velada análoga a la n.º 23 y probablemente masculina. Rasgos faciales bastante acentuados, si bien de matriz bastante gastada; lleva cabello corto en mechones cayendo sobre la frente y el cuello le sirve de base. Restaurada en 20 fragmentos. Arcilla porosa de color rojizo y núcleo gris oscuro, con partículas de cuarzo y mica. En pésimo estado de conservación.

Cronología: siglos III-II a. C.

29. *Estatuilla hecha a mano* (Lám. VIII, 4)

Alt. 8 cm.  
Inv. 65.24

Figurilla muy tosca hecha a mano y maciza, fabricada mediante superposición de pegotes de barro, que parecen simular un personaje con velo o brazo que descende de la cabeza y le rodea el cuello; lleva las facciones indicadas mediante incisión: los ojos son círculos rellenos de pintura blanca, así como la boca, y la nariz debió ser un pegote de arcilla. Pasta muy grosera de color castaño negro, con gruesas inclusiones y mica, y superficie muy áspera de color rojizo. Incompleta.

Cronología: siglos III-II a. C.

Este tipo de idolillo arcaizante es relativamente frecuente en otras estipes votivas de esta época, como en Satricum, Novilara y Santa Scolastica, en Cassino.; el grupo más numeroso lo constituye el del Garigliano, donde en un principio fueron fechados en el siglo VI a. C. debido a su aspecto primitivo, si bien actualmente se sitúan en los siglos II-I a. C. (P. MINGAZZINI, *Dea Marica*, 1938, pp. 759-767, láms. XII-XIV; L. FORTI, *Rendic. Acc. Napoli*, 1949-50, pp. 408-9).

30. *Estatuilla hecha a mano* (Lám. IX, 1)

Alt. 8,2 cm.

Inv. 65.25

Ejemplar de tipo análogo al precedente, representando una figurilla muy tosca y maciza modelada a mano; lleva al parecer el brazo derecho apoyado en el pecho. Únicamente se han indicado los rasgos faciales, en los que nariz y orejas son pegotes de barro y los ojos y la boca, incisiones; los ojos van rellenos de pasta blanca. Arcilla muy grosera castaño negra, grueso desgrasante e inclusiones de mica; superficie áspera rojiza. Incompleta.

Cronología: siglos III-II a. C.

B) EX-VOTOS ANATÓMICOS

Al igual que el grupo precedente, este tipo de ex-voto es característico de todas las estipes votivas itálicas y, en general, de todos los santuarios del mundo grieco-italico. El grupo gabino repite los mismos modelos que aparecen, entre otros, en los santuarios de Satricum, Caere, Vulci, Segni, Ariccia, Veio, etc., durante los siglos IV-I a. C. Representan partes del cuerpo humano, así como pequeños animales votivos. En Gabii estas pequeñas terracotas, especialmente las que reproducen ojos y orejas humanos, aparecieron en cantidad considerable y sabemos del hallazgo de este tipo de objetos en el área del templo ya en el siglo pasado (*Bull. Ist.* 1845, 52-53). Si debemos interpretar los ex-votos que reproducen partes del cuerpo humano como donativos votivos hechos a la divinidad para implorar o agradecer la curación de un miembro enfermo del cuerpo humano, las figurillas de animales deben interpretarse, probablemente, como la sustitución de la ofrenda de un animal vivo. Por otra parte, la presencia de los ex-votos anatómicos en el santuario de Gabii parece indicar que la divinidad, o divinidades, venerada en el santuario tuvo, entre otros aspectos, caracteres salutaris, lo que correspondería perfectamente con las referencias de Juvenal (VII 4) y Horacio (Ep. I, 159), acerca de la fuerza curadora de las termas gabinas en época augústea.

BIBL.: L. STIEDA, "Anatomisches über alt-italische Weihgeschenke", *Anat.-Archäol. Studien*, 15-16, Wiesbaden, 1901, 51-129. R. PARIBENI, "Ariccia R.", *Not. Scavi* 55, 1930, pp. 373 y ss. R. MENGARELLI, *St.Etr.* IX, 1935, pp. 93 y ss. M. TABANELLI, *Gli ex-voto poliviscerali etruschi e romani*, 1962. L. VAGNETTI, *Veio*, 1971, pp. 182 y ss.

31. *Torso femenino desnudo* (Lám. IX, 2)

Alt. 19 cm.

Inv. 65.42

Cuerpo femenino en bulto redondo, que pese a su esquematismo, reproduce un tipo de tradición helenística de gran armonía de formas. Fabricada en doble matriz. De conservación íntegra, con restos de pintura roja en la pierna izquierda y en la espalda. Arcilla depurada y blanda de color anaranjado, con inclusiones micáceas.

Cronología: siglos III-II a. C.

32. *Ojo votivo* (Lám. IX, 3)

Alt. 5,2 cm.; anch. 6 cm.

Inv. 65.95

Ojo izquierdo en el que se han representado pestañas, pupila y arco superciliar. Íntegro y de matriz de la que proceden otros numerosos ejemplares hallados en Gabii. Arcilla rojo anaranjada, porosa y basta, con abundantes inclusiones de mica.

Cronología: siglos III-II a. C.

Este tipo corresponde al primer grupo de ojos votivos de la clasificación de A. Cederna (*Carsòli*, 1951, p. 221).

33. *Piernas votivas femeninas* (Lám. IX, 4)

Alt. 28 cm.

Inv. 65.62

Mitad inferior de un cuerpo femenino desnudo con la cintura formando la base y fabricado con matriz gastada. Están en posición de marcha, con la pierna izquierda ligeramente reclinada hacia atrás. En bulto redondo, incompleta y en 21 fragmentos. Arcilla anaranjada, depurada y fina, con leves partículas de mica.

Cronología: siglos III-II a. C.

Un ex-voto análogo, pero masculino, del siglo II a. C., procede de Lucera (R. BARTOCCINI, *Arte e religione... di Lucera, Iapigia XI*, 1940, p. 188, fig. 2).

34. *Pierna votiva* (Lám. X, 3)

Alt. 61 cm.

Inv. 65. 354, 334, etc.

Pierna de gran tamaño en bulto redondo. No se distingue si es la izquierda o la derecha y va apoyada sobre una base oblonga. Formas anatómicas poco mo-



deladas. En pésimo estado de conservación, incompleta, en 23 fragmentos. Arcilla porosa de color anaranjado, con inclusiones y mica. Restos de pintura roja en zonas de superficie.

Cronología: siglos III-II a. C.

Cf. sobre este tipo de ex-votos, L. STIEDA, 1901, pp. 75-76. Ejemplares análogos de los siglos III-I a. C., en Lucera (R. BARTOCCINI, *Iapigia*, 1940, p. 188, fig. 3), en Lavinio (B. M. THOMASSON, *OpRom* III, 1961, pp. 131-33, lám. VIII, 74-76) y en Calvi (J. M. BLÁZQUEZ, *Zephyrus* XII, 1961, lám. XXIX, fig. 43).

35. *Pie votivo* (Lám. X, 1)

Alt. máx., 8,5 cm.; long. 19,3 cm.  
Inv. 65.30 y 57

Pie votivo en dos fragmentos, apoyado sobre una base oblonga. Corresponde a un pie derecho y se han modelado muy superficialmente los detalles anatómicos. Restos de pintura roja en casi toda la superficie. Arcilla muy grosera de color anaranjado con núcleo gris oscuro, abundantes inclusiones y mica. De matriz muy gastada.

Cronología: siglos III-II a. C.

Cf. otros ejemplares idénticos a éste en Satricum, en el templo de Giunone en Segni, en el Manganello de Caere (R. MENGARELLI, *StEtr* IX, 1935, lám. XVIII, 6), en Lucera (R. BARTOCCINI, *Iapigia*, 1940, fig. 3), en Veio (L. VAGNETTI, *Veio*, 1971, lám. LIII), en Calvi (J. M. BLÁZQUEZ, *Zephyrus*, 1961, láms. XXVII-XXIX), en Lavinio (B. M. THOMASSON, *Op.Rom* III, 1961, lám. VIII, 62-67) y en Roma (N. BREITENSTEIN, *Catalogue*, 1941, lám. 104; F. COARELLI, *Mostra Roma*, 1973, p. 179, n.º 258).

36. *Pie votivo* (Lám. X, 2)

Long. 18 cm.; alt. máx., 7,4 cm.  
Inv. 65. 28-29

Pie votivo izquierdo sobre base oblonga, análogo al precedente. Detalles anatómicos bastante bien modelados, fragmentado a la altura del tobillo. Arcilla grosera y blanda de color anaranjado, con inclusiones y mica.

Cronología: siglos III-II a. C.

37. *Bóvido votivo* (Lám. X, 4)

Long. 7,5 cm.  
Inv. 65.62 (?)

Cabeza y parte del cuello de un pequeño toro votivo, en dos fragmentos, y fabricado con doble matriz. Rasgos poco acentuados y leves abrasiones en los cuernos. Las orejas son plásticas y van perforadas y apenas se han indicado los ojos. Arcilla muy depurada de color rojo anaranjado, algo porosa, con leves inclusiones de mica.

Cronología: siglos III-II a. C.

Pequeñas figurillas de bóvidos son muy frecuentes en las estipes votivas de este período; cf. Veio (L. VAGNETTI, *Veio*, 1971, lám. LII, n.º S.III), Lucera (R. BARTOCCINI, *Iapigia*, 1940, p. 190, fig. 5), Lavinio (B. M. THOMASSON, *Op. Rom.* III, 1961, lám. VIII, n. 92-94) y Cumas (N. BREITENSTEIN, *Catalogue*, 1941, lám. 85, n. 702-703).

## II. ESTIPE VOTIVA II

Este segundo depósito votivo fue descubierto durante las campañas de 1967 a 1969 en la zona situada al noroeste del templo de Gabii. Proporcionó una cantidad muy considerable de materiales, todos ellos de tipología y carácter muy similares a los de la estipe votiva I. Así, la ingente cantidad de ex-votos de tipo anatómico que apareció, obliga a presentar aquí únicamente una selección de cada uno de los tipos más característicos. Por otra parte, el tipo de estatuillas votivas de terracota señalan una cronología muy similar a las del grupo de la estipe I, si bien algunas piezas sugieren una datación ligeramente más antigua, con lo que, grosso modo, cabe situar este conjunto en los siglos IV-I a. C.

Si los ex-votos anatómicos corresponden en general a una misma facies cultural que los de la estipe I, las estatuillas figuradas de terracota responden a un grupo mucho más heterogéneo que el anterior. Así, no aparecen aquí las terracotas características de la primera estipe, es decir, las figuras y parejas sedentes tan frecuentes en el ambiente etrusco-lacial tardohelenístico, y por el contrario aparecen estatuillas más vinculadas con el mundo del sur de Italia, pudiéndose documentar, incluso, entre ellas, varias importaciones magnogrecas. Por último resulta de interés destacar el hecho de que mientras las terracotas anatómicas están por lo general fabricadas en arcilla local gabina, las terracotas figuradas parecen proceder en su inmensa mayoría de talleres no locales.

38. *Figura femenina sedente* (Lám. XI, 1 y 2)

Alt. 23,7 cm.  
Inv. 67. 919, 2118-2119.

Figura femenina de tipo helenístico sentada en un trono y con los pies apoyados sobre un alto escabel. De excelente calidad técnica, lleva alta diadema y

velo que le cae sobre los hombros; viste chitón y lleva el cabello peinado en bucles y dividido en la frente, y presenta las facciones bien delineadas; descansa la mano sobre el regazo, lleva en la mano derecha una pátera con una ofrenda, seguramente un fruto, y avanza ligeramente la pierna derecha. Ejemplar seguramente de importación meridional. Incompleta y reconstruida en cuatro fragmentos, faltando casi todo el dorso. Arcilla muy depurada de color crema anaranjado con núcleo grisáceo y pequeñas inclusiones cuárcicas.

Cronología: siglos IV-III a. C.

La figura representa probablemente a Deméter y es acaso de fabricación sur-italica, como atestiguan otros ejemplares parecidos procedentes de Paestum (F. WINTER, I, 1903, p. 129, n. 1) y Taranto (R. A. HIGGINS, *Catalogue of terracottas...* British Museum, 1954, lám. 186, n. 1337-1345; S. MOLLARD-BESQUES, *Catalogue raisonné...* I, 1954, lám. CV, n. C.621). Un grupo de estatuillas análogas fechadas en el último cuarto del siglo IV a. C., proceden de la tumba S.17 de Botromagno (J. B. WARD PERKINS, *PBSR XXXVII*, 1969, pp. 124-125, n. 5-8, lám. XXI).

39. *Figura femenina velada* (Lám. XI, 3)

Alt. 14,4 cm.

Inv. 67.898

Figura femenina de tipo Myrina envuelta en el himation y de pie sobre un podio circular. Se han indicado los pliegues del vestido y lleva el brazo derecho oculto bajo los pliegues, en tanto que asoma la mano izquierda sosteniendo una ofrenda. Facciones poco indicadas y cabeza cubierta por velo, parece llevar sobre la frente una especie de medallón. Casi íntegra, excepto ángulo inferior izquierdo. Orificio semicircular en el dorso. Arcilla depurada de color anaranjado, con partículas de mica.

Cronología: siglos IV-III a. C.

Deriva de modelos helenísticos griegos o suritalicos; cf. F. WINTER, II, 1903, pp. 55 y ss., de Myrina; L. VAGNETTI, *Veio*, 1971, p. 66, n. F.XXVIII, lám. XXIX).

40. *Figura femenina velada* (Lám. XI, 4)

Alt. 12,7 cm.

Inv. s.n.

Figurilla femenina de pie sobre podio cuadrangular que representa un personaje completamente envuelto en un himation. Fabricada con matriz muy gastada y rasgos muy poco acentuados. Brazo derecho doblado contra el pecho, facciones sin modelar. Incompleta, en dos fragmentos, y leves fracturas, especialmente en el lado inferior izquierdo. Arcilla bastante depurada de color rosa anaranjado, con inclusiones cuárcicas y mica.

Cronología: siglos IV-II a. C.

Deriva de modelos helenísticos, seguramente suritalicos; cf. ejemplares similares en el Sur de Italia: N. BREITENSTEIN, *Catalogue*, 1941, p. 72, n. 678, lám. 83, y n. 728, lám. 88).

41. *Figura femenina de pie* (Lám. XII, 1)

Alt. 7,1 cm.

Inv. 67.10.3

Parte inferior de una figura femenina vestida con chitón y apodygma. De matriz bastante nueva, representa una figura de pie sobre base cuadrangular; bajo los pliegues del vestido asoma uno de los pies. Arcilla depurada de color crema rosado, superficie amarillenta y leves partículas de cuarzo y mica.

Cronología: siglos IV-II a. C.

42. *Figura femenina* (Lám. XII, 2)

Alt. 6 cm.

Inv. 62.114

Del sector a-15, campaña 1962

Parte superior de una figura femenina seguramente de pie, en tres fragmentos y fabricada con un molde gastado. Cabeza ligeramente ladeada y largo cabello cayendo en bucles sobre los hombros. Lleva la mano izquierda apoyada sobre el vientre y la mano derecha sobre el pecho, sosteniendo al parecer una ofrenda, seguramente una paloma. Rasgos poco indicados. Arcilla muy depurada de color anaranjado, compacta y fina, con pequeñas inclusiones y mica.

Cronología: siglos IV-II a. C.

43. *Figura femenina de pie* (Lám. XII, 3)

Alt. 8,1 cm.

Inv. 68.3111

Figura acéfala masculina de tipo tardohelenístico. Es maciza y se encuentra fracturada en la base. Probablemente iba velada y lleva el torso desnudo, con el brazo derecho apoyado en la cadera y el izquierdo sosteniendo la túnica. Detalles anatómicos bien modelados, avanza ligeramente la pierna izquierda. Arcilla porosa de color rojizo, con abundantes inclusiones negruzcas y mica.

Cronología: siglos III-II a. C.

44. *Cabecita femenina* (Lám. XII, 4)

Alt. 2,8 cm.  
Inv. 67.82 ?

Cabeza femenina de tipo Tanagra, de excelente calidad artística. Probablemente importada de un taller griego o magnogreco. Facciones muy delicadas en modelado y estilo, cabeza ligeramente ladeada, con el cabello recogido en un moño detrás y acaso con un motivo floral sobre la frente. Es maciza y acaso pertenece a una estatuilla completa. Pasta muy depurada y fina de color crema grisáceo, compacta y dura, y superficie con engobe de color crema naranja.

Cronología: siglos IV-III a. C.

Cabecitas helenísticas de este tipo son relativamente frecuentes en las estipes votivas del templo de Mater Matuta en Satricum, de los siglos IV-II a. C., de la acrópolis del templo de Giunone en Segni, de los siglos IV-I a. C., en la estipe del templo A de Largo Argentina, del siglo III a. C. (G. MARCHETTI-LONGHI, *Bull. Comm. Arch. Com. LXIV*, 1936, p. 97, fig. 6) y en la del santuario de Minerva Medica (A. M. COLINI, *Antiquarium*, 1929, lám. XLVII). Todas ellas presentan fuertes analogías con el tipo Tanagra (N. BREITENSTEIN, *Catalogue*, 1941, pp. 58-59, láms. 66-67) y con prototipos tarentinos del siglo IV a. C.: R. A. HIGGINS, *Catalogue*, 1954, p. 321, n. 1197 bis, p. 349, n.º 1279; N. BREITENSTEIN, *Catalogue*, 1941, láms. 66-67, esp. n. 645.

45. *Cabecita femenina* (Lám. XIII, 1)

Alt. 5,2 cm.  
Inv. 67.2117

Cabecita femenina de tipo tardohelenístico fabricada con matriz algo gastada. Lleva cabello peinado en bucles que le caen alrededor de la cara y recogido detrás, con diadema similar al n.º 38. Facciones finas y delicadas. En dos fragmentos, con leves roturas en el cuello. Arcilla rojo anaranjado, depurada y fina, con leves inclusiones de mica y restos de pintura roja en la diadema.

Cronología: siglos III-II a. C.

46. *Cabecita femenina* (Lám. XIII, 2)

Alt. 4 cm.  
Inv. 67.82

Cabecita femenina maciza de tipo tarentino, fabricada con matriz desgastada y facciones poco acusadas. Lleva grandes arracadas en forma de rosetones y cabello dividido en la frente, con pequeña diadema y, al parecer, un velo sobre la cabeza. Arcilla depurada y fina de color rojo anaranjado, pequeñas partículas de mica.

Cronología: siglos IV-III a. C.

Cf. ejemplares muy parecidos del siglo IV a. C. procedentes de Tarento: R. A. HIGGINS, *Catalogue*, 1954, n. 1187 bis y 1279, láms. 163 y 175; S. MOLLARD-BESQUES, *Catalogue*, 1954, lám. XCII, n. C.312, y lám. XCVI, n. 441-446; N. BREITENSTEIN, *Catalogue*, 1941, n. 645, lám. 77.

47. *Cabecita femenina* (Lám. XIII, 3)

Alt. 3,7 cm.  
Inv. 67.82

Cabeza femenina de tipo helenístico, de técnica y modelado excelentes. Lleva cabello recogido en un moño, con bucles cayéndole a los lados del cuello. Facciones delicadas, lleva alta diadema denticulada y la cabeza ligeramente ladeada. Arcilla muy fina de color rosa anaranjado, con núcleo grisáceo y leves partículas de mica; superficie cubierta de engobe anaranjado.

Cronología: siglos IV-III a. C.

Cf. estatuillas análogas en la estipe de la Dea Marica (P. MINGAZZINI, *Dea Marica*, 1938, lám. XXVI, n. 818-819; R. KEKULÉ, *Terracotten*, 1884, II, p. 64, lám. XVI).

48. *Cabecita femenina* (Lám. XIII, 4)

Alt. 4,2 cm.  
Inv. s.n., 1967-68

Cabeza y parte del brazo de una figura femenina de tipo tarentino, de matriz algo gastada. Rasgos poco definidos, lleva cabellos ondulados partidos en la frente, diadema y velo que coge con la mano derecha. Arcilla depurada y blanda de color anaranjado, finas partículas de mica.

Cronología: siglos IV-III a. C.

49. *Cabecita femenina* (Lám. XIII, 5)

Alt. 3,8 cm.  
Inv. s.n.

Parte de una figura femenina de matriz desgastada de tipo tardohelenístico. Lleva diadema y velo sobre los hombros, un broche sobre el hombro derecho y rasgos faciales poco definidos. Arcilla anaranjada con núcleo gris oscuro, porosa y depurada, con partículas de mica.

Cronología: siglos III-II a. C.

50. *Protomo masculino velado* (Lám. XIV, 1)

Alt. 15,4 cm.

Inv. 67.895

Cabeza votiva masculina de tipo campano. Facciones muy bien modeladas y casi con carácter retratístico; lleva cabello corto en mechones sobre la frente y orejas, cara y nariz bien definidas y sonrisa esbozada, así como rasgos anatómicos del cuello. Constituye uno de los mejores ejemplares hallados en Gabii. El dorso es liso y lleva un gran orificio circular. Sin base y fabricado con matriz nueva. Íntegra, con restos de pintura roja en el cuello y cabello. Arcilla depurada de color crema anaranjado, con leves partículas de mica.

Cronología: siglos III-I a. C.

Cf. ejemplares análogos de los siglos II y I a. C. en Lucera (R. BARTOCINI, *Iapigia* XI, 1940, p. 241 s, figs. 24-27; G. KASCHNITZ-WEINBERG, *Rendic. Acc. Pont.* III, 1924-25, p. 334, fig. 7), en la estipe de Minerva Medica (A. M. COLINI, *Antiquarium*, 1929, lám. XLI), en Calvi (J. M. BLÁZQUEZ, *Zephyrus* XII, 1961, p. 29, n. VI, fig. 6), Lavinio (B. M. THOMASSON, *Op. Rom.* III, 1961, p. 124, láms. II-IV) y en Narce (N. BREITENSTEIN, *Catalogue*, 1941, lám. 100, 795-798, lám. 102, n. 803-806).

51. *Cabeza de anciano* (Lám. XIV, 2)

Alt. 4,1 cm.

Inv. 24

Cabecita hecha a molde, de tradición helenística. Es de tipo caricaturesco y naturalista, representando las facciones contorsionadas de un viejo o vieja, de rasgos muy acentuados, cejas voluminosas y nariz prominente. Ladea la cabeza hacia la izquierda. Arcilla crema anaranjado con inclusiones, superficie con engobe amarillento. Restos de pintura roja en la oreja derecha.

Cronología: siglos IV-III a. C.

Para esta pieza hay claros prototipos griegos helenísticos y surtálicos; cf. SIEVECKING, *Sammlung Loeb* I, 1916, p. 21, lám. 86; R. KEKULÉ, II, 1884, lám. L; N. BREITENSTEIN, *Catalogue*, 1941, lám. 59, n. 465, 476; lám. 61, n. 503 y 506.

52. *Cabeza masculina* (Lám. XIV, 3)

Alt. 3,2 cm.

Inv. s.n.

Pequeña cabeza masculina perteneciente a una estatuilla sacada de matriz muy gastada. Cabello corto y ondulado, facciones de tradición helenística poco definidas, acaso llevando túnica o manto. Sólo se conserva la parte anterior de la ca-

beza y cuello. Arcilla depurada y blanda color anaranjado, con algunas partículas de mica.

Cronología: siglos IV-II a. C.

53. *Cabeza infantil ?* (Lám. XIV, 4)

Alt. 3,8 cm.

Inv. 67.2115

Parte frontal de una cabecita representando acaso un niño o un enano, fabricada con molde, de rasgos bien modelados de tipo helenístico. De prominente nariz, lleva cabello estriado cayendo en bucles hasta los hombros y presenta una prominencia o moño sobre la frente. Quizá representa un sátiro joven. Arcilla muy fina de color crema anaranjado, leves inclusiones de mica y engobe en superficie de color anaranjado claro.

Cronología: siglos IV-III a. C.

Cf. ejemplares análogos del Sur de Italia, en N. BREITENSTEIN, *Catalogue*, 1941, n. 452-455, lám. 56.

54. *Oreja votiva*

Alt. 5,2 cm.; anch. 3,6 cm.

Inv. 67.955

Oreja votiva izquierda, maciza e íntegra, hecha con molde; se indican el lóbulo y demás detalles. De este mismo tipo aparecieron en la estipe numerosos ejemplares. Arcilla rojo oscuro, con abundantes inclusiones cuárcicas y mica.

Cronología: siglos III-II a. C.

Cf. ex-votos de este tipo en todas las estipes laciales de esta época, por ej. A. CEDERNA, *Carsòli*, 1951, p. 221; B. M. THOMASSON, *Op. Rom.* III, 1961, lám. VIII, n. 91.

55. *Oreja votiva*

Alt. 3,8 cm.; anch. 2,3 cm.

Inv. 67.957

Oreja votiva derecha, de menor tamaño que la precedente y de modelado más esquemático. Lóbulo indicado. De este segundo tipo de matriz aparecieron otros muchos ejemplares. Arcilla color rojo anaranjado, depurada, leves partículas de mica; restos de pintura roja en el reverso.

Cronología: siglos III-II a. C.

56. *Ojo votivo*

Long. 4,6 cm.; anch. 5,7 cm.  
Inv. 69.3352

Ojo votivo izquierdo, de conservación íntegra, con párpados y lacrimal indicados. Al igual que el ejemplar n.º 32, corresponde al tipo primero de la clasificación de Cederna. Arcilla anaranjada, abundantes inclusiones de mica y cuarzo, y restos de pintura roja en el anverso.

Cronología: siglos III-II a. C.

Cf. ejemplares idénticos y de matriz muy semejante en A. CEDERNA, *Carsòli*, 1951, p. 221; N. BREITENSTEIN, *Catalogue*, 1941, n. 827-828, lám. 105, p. 87.

57. *Ojo votivo*

Long. 2,2 cm.; anch. 3,3 cm.  
Inv. 68.3114

Ojo votivo de sección plano-convexa, muy esquemático y sacado de matriz distinta al n.º 56, de la que se hallaron abundantes ejemplares. Representa exclusivamente el ojo y la pupila, ésta señalada mediante una pequeña depresión circular en el centro. Corresponde al segundo tipo de la clasificación de Cederna. Arcilla crema anaranjado, blanda, con partículas de mica y superficie amarillenta.

Cronología: siglos III-II a. C.

Cf. A. CEDERNA, *Carsòli*, 1951, p. 221.

58. *Ojo votivo*

Long. 2,7 cm. × 1,8 cm.  
Inv. 68.33

Ojo votivo sacado de un tercer tipo de matriz, de la que aparecieron también numerosos ejemplares. De modelado más esquemático que el precedente, pupila levemente indicada y dorso plano. Arcilla de color rojo anaranjado, depurada y fina, con partículas de mica. Íntegra.

Cronología: siglos III-II a. C.

59. *Útero votivo*

Alt. 14 cm.  
Inv. 124  
Sector a-15, campaña 1962.

Útero votivo fabricado con matriz doble. Muy fragmentado e incompleto, sólo conservado en dos fragmentos. Arcilla compacta de color anaranjado, abundantes inclusiones y mica, superficie de color naranja claro.

Cronología: siglos III-II a. C.

Ejemplares prácticamente idénticos en casi todas las estipes etruscolaciales de la época: L. STIEDA, *Anatomisches...*, 1901, pp. 107-119, lám. IV-V; N. BREITENSTEIN, *Catalogue*, 1941, n. 830-831, lám. 105; M. TABANELLI, *Gli ex-voto poliviscerali...*, 1962, pp. 73-74, láms. 37, 38 y 41; R. MENGARELLI, *STetr IX*, 1935, p. 93, lám. XXII, 8; A. CEDERNA, *Carsòli*, 1951, p. 221; B. M. THOMASSON, *Op. Rom.* III, 1961, lám. VIII, n. 88-89; F. COARELLI, *Mostra Roma*, 1973, p. 180, n. 261.

60. *Dedo votivo*

Long. 5,3 cm.  
Inv. 62,4

Dedo votivo macizo, roto en el arranque, perteneciente probablemente a un índice. Acaso modelado a mano, se han indicado uña mediante incisiones. Arcilla de color crema naranja, muy blanda, gruesas inclusiones color castaño y mica, superficie amarillenta.

Cronología: siglos III-II a. C.

Cf. ejemplares como éste en Segni y en Carsòli (A. CEDERNA, *Carsòli*, 1951, p. 221).

61. *Pecho votivo*

Diám. 8,3 cm.; alt. 4,8 cm.  
Inv. s.n. 62.41 ?  
Sector a-15, campaña 1962

Pecho votivo femenino, muy esquemático, en forma de casquete esférico y hueco. Incompleto, en 5 fragmentos. Arcilla blanda anaranjada, fina y depurada, partículas de mica.

Cronología: siglos III-II a. C.

Ejemplares muy parecidos en R. BARTOCCINI, *Iapigia*, 1940, p. 190, fig. 4; A. CEDERNA, *Carsòli*, 1951, p. 221; B. M. THOMASSON, *Op. Rom.* III, 1961, n. 90, lám. VIII; L. STIEDA, *Anatomisches...*, 1901, p. 121, lám. IV-V, n. 19.

62. *Mano votiva*

Long. 17,5 cm.  
Inv. 67.902

Mano votiva en bulto redondo fabricada con doble matriz. Representa una mano izquierda extendida, detalles anatómicos muy esquemáticos, salvo en la palma, mejor modelada. Restos de pintura roja en ambas superficies. Arcilla muy depurada y fina de color crema naranja, con leves partículas de mica.

Cronología: siglos III-II a. C.

Cf. otros ejemplares idénticos en Roma (F. COARELLI, *Mostra Roma*, 1973, p. 179, n. 256-257), Caere (R. MENGARELLI, *St. Etr.* IX, 1935, p. 93, lám. XXII 3), Veio (L. VAGNETTI, *Veio*, 1971, p. 95, lám. LII, n. T.IV), Calvi (J. M. BLÁZQUEZ, *AEArq* XXXV, 1962, p. 39, fig. 21) y Lavinio (B. M. THOMASSON, *Op. Rom.* III, 1961, p. 131 s, lám. VIII, n. 83-84).

63. *Boca votiva*

Long. 8,5 cm.; alt. 3 cm.  
1968. Inv. s.n.

Dentadura muy esquemática y maciza representando una boca y los dientes, completa y reconstruida en dos fragmentos. Probablemente hecha a mano. Arcilla anaranjada, depurada y con leves partículas de mica.

Cronología: siglos III-II a. C.

No tenemos noticia del hallazgo de ex-votos de este tipo en otras estipes votivas conocidas.

64. *Falo votivo*

Long. 5,2 cm.; anch. 3,2 cm.  
Inv. 68.96 ?

Falo votivo muy esquemático, hecho con molde y conservado íntegro. Arcilla rojiza y blanda con partículas de cuarzo y mica.

Cronología: siglos III-II a. C.

Cf. ejemplares idénticos en Caere (R. MENGARELLI, *StEtr* IX, 1935, p. 93, lám. XXII, n. 4, 5), Lucera (R. BARTOCCINI, *Iapigia*, 1940, p. 190, fig. 4), Carsòli (A. CEDERNA, *Carsòli*, 1951, p. 221), Lavinio (B. M. THOMASSON, *Op. Rom.* III, 1961, p. 131 s, lám. VIII 86) y Roma (F. COARELLI, *Mostra Roma*, 1973, p. 180, n. 260); en gral., véase L. STIEDA, *Anatomisches...*, 1901, pp. 104-106, láms. IV-V, 23).

65. *Cabeza de bóvido*

Alt. 5,7 cm.  
Inv. 62.58  
Sector a-15, parte W, trinchera E/W

Fragmento de cabeza bovina, fracturada a la altura del cuello, en bulto redondo y fabricada con doble matriz. Bien modeladas orejas y boca, fracturados los cuernos. Arcilla muy fina anaranjada, partículas de mica. Este ejemplar es idéntico al n.º 37 de la estipe I.

Cronología: siglos III-II a. C.

Cf. A. CEDERNA, *Carsòli*, 1951, p. 223; F. COARELLI, *Mostra Roma*, 1973, p. 182, n. 269 y n. 270 (de la estipe de Minerva Medica).

III. PLACAS ARQUITECTÓNICAS DE REVESTIMIENTO

En general, las terracotas arquitectónicas aparecidas en torno al templo de Gabii se encuentran en estado muy fragmentario, por lo que resulta muy difícil en ocasiones clasificarlas o identificar el tipo de ornamentación a que corresponden. Sin embargo, puede afirmarse que, salvo alguna pieza arcaica, todo el grupo corresponde al tipo de placa de revestimiento característico de los templos republicanos etrusco-itálicos. Al igual que las terracotas votivas, la inmensa mayoría de piezas arquitectónicas gabinas están inéditas, salvo los ejemplares descubiertos en Gabii durante las campañas de excavación de 1956 y 1957, que fueron publicados por Blázquez en 1958.

Los fragmentos de terracotas arquitectónicas de Gabii, que sin duda formaron parte de grandes paneles de revestimiento y ornamentación interior y exterior del templo, aparecieron diseminadas a todo lo largo del área circundante del santuario, en tierras revueltas y removidas, rellenando canales cegados anteriormente, en fosas, etc., con lo que no existe posibilidad, de momento, de determinar con claridad su posición estratigráfica con respecto a las fases de construcción del templo. Por el tipo de arcilla empleada, resulta evidente que la mayor parte de terracotas arquitectónicas son de fabricación local.

BIBLIOGRAFÍA: A. ANDRÉN, 1940; J. M. BLÁZQUEZ, *Terracotas del templo de Gabii*, CEER, X, 1958, pp. 85-136; H. MIELSCH, *Römische Architekturterrakotten...*, 1971; L. RICHARDSON, *Cosa II. The Architectural Terracotas*, 1960.

66. *Fragmento de panel de revestimiento* (Lám. XV, 1)

Alt. 9,9 cm.; anch. 12,3 cm.  
Inv. 65.48 ?  
Zona II, nivel II (Almeida), entrada 0 del templo

Fragmento de placa arquitectónica representando un friso de meandros en relieve poco acusado. El panel termina en los extremos superior e inferior y es de arcilla blanda de color anaranjado, con gruesas inclusiones y mica; superficie anaranjada con restos de engobe blanco y pintura roja en el ángulo inferior izquierdo.

Cronología: siglos III-I a. C.

Este fragmento corresponde seguramente a un tipo de decoración frecuente en placas de revestimiento laciales, que presentan una cornisa de estrigilos arriba (cf. n.ºs 70 y 71), friso central con meandros alternando con rosetas encuadradas (cf. n.º 73) y terminando abajo por palmetas y capullos entrelazados (cf. n.ºs 69 y 72); paneles de este tipo en A. ANDRÉN, 1940, lám. 109, n. 390, lám. 41, n. 135 y lám. 150, n. 513 (de Roma, Cività Castellana y Satricum respectivamente).

67. *Fragmento de placa arquitectónica* (Lám. XV, 2)

Alt. 12,7 cm.; anch. 20,5 cm.  
 Inv. 60.7  
 Pozo E

Fragmento de panel de tipo muy similar al precedente; representa un friso de meandros situado directamente bajo la cornisa o cyma. Arcilla muy blanda y rojiza, con gruesas inclusiones y superficie de color rojo anaranjado.

Cronología: siglos II-I a. C.  
 Esta decoración es característica de las terracotas arquitectónicas de la fase del primer cuarto del siglo I a. C. del templo D de Cosa (L. RICHARDSON, *Cosa II*, 1960, p. 200, fig. 19, lám. XXVIII, 1).

68. *Dos fragmentos de placa arquitectónica* (Lám. XVI, 1 y 2)

- a) Alt. 7,2 cm.; anch. 13,2 cm.  
 Inv. 56.10  
 b) Alt. 8,5 cm.; anch. 11,3 cm.  
 Inv. 56.59

Del canal del muro posterior

Fragmentos de placa arquitectónica con representación de friso de meandros perteneciente a un panel muy estrecho. Arcilla de color rosa claro, gruesas inclusiones y mica, muy blanda, superficie amarillenta.

Cronología: siglos II-I a. C.  
 BIBL.: J. M. BLÁZQUEZ, 1958, p. 90, lám. XIII b y XIV b.

69. *Fragmento de placa arquitectónica* (Lám. XVII, 1)

Alt. 14,2 cm.; anch. 10,3 cm.  
 Inv. 56.57/61

Fragmento de terracota arquitectónica en relieve muy poco acusado, con parte de las espirales de las palmetas entrelazadas y una hoja de forma triangular perteneciente a un friso formado probablemente por este motivo, situado directamente bajo la cyma. Lleva orificio de sujeción y es de arcilla blanda de color rosa anaranjado, con gruesas inclusiones rojizas y mica; superficie con engobe blancuzco.

Cronología: siglo II a. C.  
 BIBL.: J. M. BLÁZQUEZ, 1958, p. 94, lám. XIII d.  
 Este fragmento corresponde seguramente a un segundo tipo de placas de revestimiento que consisten en una representación de friso doble de palmetas entrelazadas y alternantes bajo una cyma de estrigilos. Es un tipo de panel arquitectónico característico de la fase de 170-160 a. C. del templo D de Cosa (L. RICHARDSON, *Cosa II*, 1960, p. 188, lám. XXVI, figs. 16-17) y de la fase de hacia 150 a. C. del Ca-

pitolium de Cosa (L. RICHARDSON, op. cit., p. 213, lám. XXXIII), reapareciendo estos paneles con cyma estrigilada y palmetas entrelazadas, si bien con un estilo más evolucionado, a principios del siglo I a. C. (L. RICHARDSON, op. cit., p. 201, fig. 20, lám. XXIX 1 y lám. XLIV 1). De tipo análogo son varios paneles de la IIIª fase de Pyrgi, del siglo IV-III a. C. (A. CIASCA, G. COLONNA, *Not. Scav.* 84, 1959, p. 213, fig. 66) y un ejemplar de Luni, del siglo II a. C. (A. ANDRÉN, 1940, pp. 289 y 295, n. 346, lám. 96).

70. *Fragmento de placa arquitectónica* (Lám. XVI, 4)

Alt. 14,7 cm.; anch. 11,6 cm.  
 Inv. 56.66

Fragmento de placa que corresponde a la cyma de un panel arquitectónico similar a los precedentes. Se conservan parte de los estrigilos en relieve sobre gruesa franja con decoración de tres líneas incisas. Por debajo se encuentra fracturado a la altura de la decoración de palmetas entrelazadas, seguramente del tipo descrito en el n.º 69. Arcilla blanda anaranjada, con gruesas inclusiones. Superficie amarillenta con restos de pintura roja en las zonas situadas entre los estrigilos.

Cronología: siglos II-I a. C.  
 BIBL.: J. M. BLÁZQUEZ, 1958, p. 86, lám. III a.

71. *Fragmento de placa arquitectónica* (Lám. XVI, 5)

Alt. 9,8 cm.; anch. 6,5 cm.  
 Inv. 56.103  
 Del lado izquierdo del templo

Fragmento de cyma de placa de revestimiento, idéntica al anterior y acaso perteneciente a la misma pieza. Conserva dos estrigilos en acusado relieve y zona terminal superior. Arcilla blanda de color anaranjado, gruesas inclusiones y mica, superficie de los estrigilos de color amarillento y pintura roja entre éstos.

Cronología: siglos II-I a. C.  
 BIBL.: J. M. BLÁZQUEZ, 1958, p. 86, lám. II b.

72. *Fragmento de placa arquitectónica* (Lám. XVII, 2)

Alt. 19 cm.; anch. 18 cm.  
 Inv. 56.105

Fragmento de la parte inferior de una terracota arquitectónica del tipo descrito en el n.º 66. Consiste en parte de un friso de palmetas y capullos entrelazados, en relieve bastante acusado, con la parte inferior calada. Este tipo de frisos suele aparecer por debajo del friso central de meandros ya descrito. Arcilla de

color rosa amarillento, muy blanda, inclusiones rojizas, superficie amarillenta con huellas de pintura roja sobre el fondo y hojas de la palmeta central.

Cronología: siglos II-I a. C.  
BIBL.: J. M. BLÁZQUEZ, p. 92, lám. IV.

73. *Fragmento de placa arquitectónica* (Lám. XVIII, 5)

Alt. 7,8 cm.; anch. máx. 5,9 cm.

Inv. 91.56

Del lado izquierdo del templo

Fragmento de placa arquitectónica con roseta de ocho pétalos en relieve pronunciado. Si bien esta decoración corresponde a la parte terminal de un panel, este motivo suele aparecer en las placas de revestimiento del tipo descrito en el n.º 66, por lo general alternando con los grupos de meandros. Arcilla amarillenta muy blanda, inclusiones gruesas y mica, superficie de color amarillento claro.

Cronología: siglos II-I a. C.  
BIBL.: J. M. BLÁZQUEZ, 1958, p. 91, lám. V a.

74. *Fragmento de placa arquitectónica* (Lám. XVII, 3)

Alt. 19,7 cm.; anch. máx. 12,8 cm.

Inv. 36.60

Del Pozo W, 1960

Fragmento de placa arquitectónica idéntica al tipo descrito en el n.º 69 y acaso ambas pertenecientes a una misma pieza. Corresponde al extremo derecho de un panel con friso de palmetas entrelazadas en dos hiladas, seguramente dispuestas directamente bajo la cornisa de estrigilos. Arcilla blanda de color rosado, inclusiones y mica, superficie amarillenta.

Cronología: siglo II a. C.

75. *Fragmento de placa arquitectónica* (Lám. XVI, 3)

Alt. 12,4 cm.; anch. 13,8 cm.

Inv. 62.64

Sector K-P

Fragmento de placa idéntica a la precedente, que conserva parte del friso de estrigilos y parte del friso inferior de motivos vegetales entrecruzados. Arcilla de color crema anaranjado, muy blanda, gruesos gránulos rojizos y superficie amarillenta.

Cronología: siglos II-I a. C.

76. *Fragmento de placa de revestimiento* (Lám. XVI, 6)

Alt. 8,5 cm.; anch. 13 cm.

Inv. 76.1956

Fragmento de la parte superior de una terracota arquitectónica perteneciente a un tercer tipo de placa de revestimiento, distinto a los descritos en los n.ºs 66 y 69. Está formado por el conocido motivo de "ovas y dardos" en la cyma (el "egg-and-dart-moulding" de Andrén), situado entre dos cordones lisos. El fragmento corresponde a un ángulo superior izquierdo de friso y constituye el tipo de decoración de la cyma que caracteriza por lo general a todas las placas arquitectónicas de tipo Campana (cf. n.ºs 94-102). En general esta decoración, junto con un friso de palmetas caladas situadas en el lado inferior del panel (cf. n.º 77), delimitan la placa decorada propiamente dicha, ésta con motivos florales o mitológicos, como en las lastras Campana. Arcilla rojiza y blanda con abundantes inclusiones y mica, superficie rojiza.

Cronología: siglo I a. C.  
BIBL.: J. M. BLÁZQUEZ, 1958, pp. 96-97, lám. X a.  
Cf. un panel de este tipo procedente del Lanuvium, del siglo I a. C. (A. ANDRÉN, 1940, p. 435, n. 470, lám. 134).

77. *Fragmento de placa de revestimiento* (Lám. XVII, 4)

Alt. 10,9 cm.; anch. 8,7 cm.

Inv. 56.89

Fragmento de palmeta de siete pétalos enmarcadas por un cordón circular de volutas calado, que corresponde sin duda a la parte inferior de una placa del tipo descrito en el n.º 76, formando un friso de palmetas. Acaso de una placa de tipo Campana. Arcilla de color crema amarillento, gruesas inclusiones y mica, superficie de color crema claro.

Cronología: siglos I a. C.-I d. C.  
Cf. un ejemplar análogo procedente de la misma Gabii, en J. M. BLÁZQUEZ, 1958, lám. V d y otros ejemplares más arcaicos en Pyrgi (A. CIASCA-G. COLONNA, *Not Sca*, 84, 1959, p. 213, fig. 66), de los siglos IV-III a. C.

78. *Fragmento de placa arquitectónica* (Lám. XVII, 6)

Alt. 14 cm.; anch. 12,7 cm.

Inv. 1962.67

Del sector K-P 103

Parte inferior de una palmeta de gran tamaño perteneciente a un friso similar a la precedente, pero de mayores proporciones. Arcilla blanda de color anaranjado claro, gruesas inclusiones negruzcas, superficie anaranjada.

Cronología: siglos II a. C.-I d. C.



79. *Fragmento de placa de revestimiento de arquitrave* (Lám. XVII, 7)

Alt. 14,5 cm.; anch. 14 cm.

Inv. 7.1958.

Lado lateral izquierdo del templo

Fragmento de placa arquitectónica del tipo descrito en el n.º 76, que conserva el cáliz de una gran palmeta entre dos espirales, en relieve pronunciado. Corresponde seguramente a la parte central de una gran palmeta doble que ocupa la decoración central, muy frecuente, de un panel delimitado por ovas y palmetas, perteneciente a un tipo de placas denominadas de arquitrave. Arcilla blanda de color rosa crema, gruesas inclusiones y mica, superficie amarillenta.

Cronología: siglos III-I a. C.

BIBL.: J. M. BLÁZQUEZ, 1958, p. 99, lám. VII b.

En Cosa, este tipo de terracotas arquitectónicas son características del 5.º período del Capitolium (mediados del siglo II a. C.) y llevan ovas y palmetas en los bordes, apareciendo desde el siglo III a. C. (L. RICHARDSON, *Cosa II*, 1960, lám. XLIX y fig. 51). Piezas idénticas en Alatri, de los siglos III-II a. C. (A. ANDRÉN, 1940, p. 393, lám. 118, n. 421) y en Punta della Vipera, del siglo IV a. C. (M. TORELLI, *St Etr* XXXV, 1967, p. 338, fig. 6).

80. *Fragmento de cyma arquitectónica* (Lám. XVIII, 1)

Alt. 16 cm.; anch. 6 cm.

Inv. 88.1956

Lado izquierdo del templo

Fragmento de cyma de revestimiento, conservando parte de la decoración de la cornisa, con palmeta entre espirales de voluta, tipo de decoración que suele sustituir a los estrigilos y ovas. Arcilla blanda de color rosa anaranjado, gruesas inclusiones de color castaño, mica, superficie siena claro.

Cronología: siglos II a. C.-I d. C.

BIBL.: J. M. BLÁZQUEZ, 1958, p. 113, lám. II d.

Ejemplares análogos en A. ANDRÉN, 1940, p. 104, lám. 35, n. 122 y n. 421, lám. 118.

81. *Fragmento de cyma* (Lám. XVIII, 2)

Alt. 10 cm.; anch. 9 cm.

Inv. 25.1956

Fragmento de sima arquitectónica análoga a la precedente. La decoración consiste en un friso de palmetas entre espirales situado inmediatamente debajo del borde superior, en relieve muy poco acusado. Arcilla blanda anaranjada, gruesas inclusiones rojizas, algo de mica, superficie anaranjada oscuro.

Cronología: siglos II a. C.-I d. C.

Cf. un ejemplar muy parecido hallado en la misma Gabii: J. M. BLÁZQUEZ, 1958, p. 113, lám. XV f.

82. *Fragmento de placa de revestimiento* (Lám. XVIII, 4)

Alt. 6,7 cm.; anch. 14 cm.

Inv. 97.1956

Del lado izquierdo del templo

Fragmento de placa arquitectónica con decoración en relieve bajo; se conservan un tallo espiraliforme, tallos y una flor de cuatro pétalos. Arcilla blanda anaranjada, abundantes y gruesas inclusiones oscuras y mica, superficie amarillenta.

Cronología: siglos II-I a. C.

BIBL.: J. M. BLÁZQUEZ, 1958, p. 100, lám. VIII c.

Cf. un panel con decoración muy semejante, con motivos florales y animales, procedente de Civitè Castellana (A. ANDRÉN, 1940, p. 142, lám. 54, n.º 174), fechada a finales del siglo III a. C.

83. *Fragmento de placa de revestimiento* (Lám. XVIII, 3)

Alt. 11,6 cm.; anch. 9,3 cm.

Inv. 39.1956

Del canal del muro posterior

Fragmento de placa arquitectónica análoga a la precedente y pertenecientes ambas, seguramente, a una misma pieza. Conserva una flor de cinco hojas junto a un motivo indeterminado. Termina en la parte inferior. Arcilla blanda de color crema anaranjado, inclusiones arcillosas y de color castaño muy gruesas, mica, superficie amarillenta. Relieve muy poco acusado.

Cronología: siglos II-I a. C.

BIBL.: J. M. BLÁZQUEZ, 1958, p. 114, lám. XV g.

84. *Fragmento de placa de revestimiento* (Lám. XIX, 1)

Alt. 13 cm.; anch. 14,9 cm.

Inv. 67.320

Del canalillo o Canal D

Parte de un panel arquitectónico reconstruido en 2 fragmentos, en los que se conservan parte de una doble voluta de la que emerge un tallo que soporta una guirnalda o motivo floral de 7 pétalos; a la derecha de la voluta restos de otro motivo floral. Lleva orificio de sujeción. Arcilla blanda de color anaranjado claro, abundantes inclusiones negras y mica, acaso perteneciente a un panel similar a los n.ºs 82-83.

Cronología: siglos II-I a. C.

85. *Fragmento de placa de revestimiento* (Lám. XIX, 2)

Alt. 11,5 cm.; anch. 9 cm.

Inv. 65.842

De la zona I, entre la cámara A y muretes zona II, nivel intermedio

Fragmento de terracota arquitectónica que conserva parte de una flor o guirnalda de 6 pétalos, con tallos emergiendo hacia ambos lados. Seguramente corresponde a la misma placa que el n.º 84. Arcilla blanda de color anaranjado, gruesa, gruesas inclusiones castañas y rojas, mica, superficie amarillenta.

Cronología: siglos II-I a. C.

86. *Fragmento de placa de revestimiento* (Lám. XIX, 3)

Alt. 20,5 cm.; anch. 12 cm.

Inv. 39-43.1960

Pozo W

Parte de una placa arquitectónica reconstruida en 2 fragmentos. Conserva la parte superior de las hojas de una gran palmeta, en relieve pronunciado, y motivo de cordones o espirales sobre ella. Acaso corresponde a la parte alta de un friso de palmetas entrelazadas. Arcilla blanda de color anaranjado, abundantes inclusiones oscuras y mica. Superficie rosa anaranjado.

Cronología: siglos III-I a. C.

Una pieza análoga procedente de Alatri, de los siglos III-II a. C., corresponde al tipo ya descrito en el n.º 79, de placas de arquivitrave con panel central decorado con doble palmeta de gran tamaño entre espirales (A. ANDRÉN, 1940, p. 393, lám. 118, n. 421).

87. *Fragmento de placa de revestimiento* (Lám. XIX, 4)

Alt. 10,2 cm.; anch. 9,4 cm.

Inv. ABC.29 (u 88 ?), 1956-57

Fragmento de placa correspondiente a la parte lateral de un panel arquitectónico con restos de decoración floral, de la que se conservan dos tallos entrecruzados y al parecer racimos de fruto o uva, tal vez perteneciente a un friso decorado similar al descrito en los n.ºs 82-85. Lleva orificio de sujeción y está realizado en relieve muy bajo. Arcilla de color anaranjado, abundantes inclusiones rojizas y mica, y superficie de color anaranjado rojizo.

Cronología: siglos II-I a. C.

88. *Fragmento de placa calada de revestimiento* (Lám. XX, 1)

Alt. 16,8 cm.; anch. 9 cm.

Inv. 80 (u 88 ?). F.J.80

Del canal del muro posterior

Fragmento de placa arquitectónica semi-calada con decoración de flor de loto y espiral, y una flor de loto en forma de capitel. En la parte superior, parte de la voluta de una palmeta. El fragmento corresponde al ángulo derecho de un friso decorado. Arcilla rosada muy blanda, gruesas inclusiones rojizas, mica, superficie amarillenta.

Cronología: siglos II-I a. C.

Una pieza análoga procede de la misma Gabii (J. M. BLÁZQUEZ, 1958, p. 113, lám. XVI). Paneles arquitectónicos con motivos semi-calados idénticos aparecen en la segunda fase del templo A de Largo Argentina, de la segunda mitad del siglo II a. C. (G. MARCHETTI-LONGHI, 1936, p. 107, fig. 9) y son características del 5.º período de la decoración del Capitolium de Cosa, de mediados del siglo I a. C. (L. RICHARDSON, *Cosa II*, 1960, p. 272-73, fig. 48, lám. XLVII, 1).

89. *Fragmento de placa calada de revestimiento* (Lám. XX, 2)

Alt. 14,7 cm.; anch. 11,5 cm.

Inv. 12.1958

Fragmento de panel arquitectónico semi-calado, de notable grosor, en el que se conservan dos grandes volutas caladas de las que emerge una flor en forma de capitel de cinco hojas estrigiladas; sobre el capitel restos de una figura que debió estar situada en la cúspide y de pie sobre la voluta izquierda, tal vez un ave con corona de plumas. Arcilla anaranjada muy blanda, gruesas inclusiones e impurezas, superficie blancuzca.

Cronología: siglos II-I a. C.

Véase lo expuesto en el n.º 88 y especialmente la placa del siglo I a. C. del Capitolium de Cosa (L. RICHARDSON, *Cosa II*, 1960, lám. XLVII, 1), idéntica a este ejemplar, salvo en que no lleva un ave sobre las volutas.

90. *Fragmento de rosetón* (Lám. XIX, 5)

Alt. 11 cm.; anch. 15 cm.

Inv. 40.1960

Del pozo W (fondo)

Fragmento de gran rosetón calado, acaso parte de una antefija (?) o de una terracota arquitectónica. Arcilla blanda rosa anaranjado, numerosas inclusiones y

mica, superficie amarillenta. Quizá pudo servir de aplique sobre paneles arquitectónicos.

Cronología: siglos II-I a. C.

91. *Fragmento de placa arquitectónica* (Lám. XVII, 5)

Alt. 19,2 cm.; anch. 7,1 cm.

Inv. 1965.22

Zona II, nivel II (estipe I?), acceso 0 del templo

Parte del ángulo superior derecho de la cyma de una placa arquitectónica. Lleva friso de estrigilos sobre ancho cordón en relieve, bajo el cual transcurre el friso en relieve muy suave, de flores de loto y palmetas entrelazadas. Arcilla blanda de color anaranjado, numerosas inclusiones rojas y grises, mica, superficie anaranjada con restos de pintura roja en toda la superficie.

Cronología: siglos III-I a. C.

92. *Fragmento de placa de revestimiento* (Lám. XVI, 7)

Alt. 8,7 cm.; anch. 9,8 cm.

Inv. 7-10.1960

Pozo E, a 3,50 m.

Parte izquierda de una terracota arquitectónica, calada en la parte superior. Lleva palmeta muy esquemática sobre volutas de lazo entrelazadas, en relieve muy suave. Arcilla blanda de color anaranjado claro, inclusiones grises y rojas, mica, superficie amarillenta.

Cronología: siglos II-I a. C.

93. *Fragmentos de una placa arquitectónica* (Lám. XXI, 1)

Alt. total de la placa, 40 cm.; anch. máx., 36,5 cm.

Inv. 48.1965

Zona II, nivel II

Gran placa arquitectónica en 9 fragmentos correspondientes a la decoración de un friso con motivos florales en relieve muy suave. Lleva la cyma decorada con "hojas lesbianas" ("lesbian leaf" de Richardson) sobre un cordón en relieve y termina en la parte inferior por un friso calado de ovas muy esquemáticas bajo un cordón en relieve. La decoración del panel central consiste en efigies humanas alternando con grandes motivos de volutas, palmetas y flores. Arcilla crema anaranjado, inclusiones rojizas muy gruesas, cuárcicas y mica. Superficie con abundantes restos de pintura roja prácticamente en toda la superficie. Lleva orificios de suspensión en la zona de la cyma.

Cronología: siglos II-I a. C.

Sistemas florales análogos, en A. ANDRÉN, 1940, lám. 35, 122 y lám. 43, 142 (de Civitá Castellana) y un friso inferior de ovas de este tipo, del siglo I a. C. se conoce en Cosa (L. RICHARDSON, *Cosa II*, 1960, p. 337, fig. 27 b). Esta clase de terracotas arquitectónicas con panel central en el que alternan cabezas frontales masculinas o femeninas con palmetas entrelazadas, es muy frecuente en Cosa, durante los cinco períodos del Capitolium, de los siglos II-I a. C. (L. RICHARDSON, *Cosa II*, 1960, fig. 27, lám. XXXII, 2; XXXIX, 2; fig. 36, etc.) y en Palestina y Lanuvium (A. ANDRÉN, 1940, lám. 124, n. 438, y lám. 132, n. 459). Por último, la cyma decorada con "lesbian leaf" es característica, entre otros, de los tres primeros períodos del Capitolium de Cosa, siglos II-I a. C. (L. RICHARDSON, *Cosa II*, 1960, p. 212, lámina XXXII, 2, fig. 25).

#### IV. PLACAS DE REVESTIMIENTO DE TIPO CAMPANA

En los alrededores del templo de Gabii han aparecido, a lo largo de varias campañas, unos cuantos fragmentos de lastras Campana, diseminadas en torno al santuario, en rellenos de canales cegados o mezclados con restos de terracotas arquitectónicas y cerámicas. Como es bien sabido, este tipo de panel arquitectónico se sitúa en época augústea, siendo su período de mayor apogeo el del primer cuarto del siglo I d. C. Su distribución se limita, por lo general, al área de Roma y el Lacio y constituyen en su inmensa mayoría obras de excelente calidad artística. Estas placas se caracterizan por llevar casi siempre un friso de "ovas y dardos" decorando la cyma y un friso semi-calado de palmetas entrelazadas en la parte inferior, delimitando ambos un panel central de tamaño considerable con escenas mitológicas en relieve que, corrientemente, hacen referencia al mundo de Dionysos, mitos de héroes y dioses, escenas campestres o de animales y, en especial, a escenas en que aparecen Baco, Apolo y Niké, Perseo y Athena, Apolo y Hércules, etc. Estas grandes lastras arquitectónicas debieron decorar tanto partes de la fachada exterior como del interior del templo. Pese a su estado fragmentario, creemos que las piezas gabinas, al igual que los ejemplares de Cosa, deben situarse en su mayoría a mediados del siglo I a. C. Cabe señalar también que, a juzgar por la arcilla empleada en ellos, todos los ejemplares de Gabii son de fabricación local.

BIBL.: N. BREITENSTEIN, *Catalogue*, 1941, p. 88; A. H. BORBEIN, *Campana-reliefs*, 1968; H. MIELSCH, *Römische Architekturterrakotten...*, 1971; L. RICHARDSON, *Cosa II*, 1960, p. 151, y pp. 296-300, láms. LIV-LIX.

94. *Dos fragmentos de lastra Campana* (Lám. XXI, 2)

Alt. 10,6 cm.; anch. 15,6/8,5 cm.

Inv., 1962.105/94

a) Sector K-P; b) sector ABC

Dos fragmentos de la parte superior de una lastra de revestimiento con la cyma decorada con friso de ovas en relieve muy pronunciado. Los dos fragmentos proceden al parecer de lugares distintos, si bien corresponden a una misma pieza. Bajo el friso de ovas, aparecen restos de una escena con cabeza de felino mirando a la izquierda junto a una cabeza humana con cabello indicado y pequeña diadema. Arcilla de color rosado muy blanda, gruesas inclusiones rojizas, mica, superficie amarillenta.

Cronología: siglos I a. C. - I d. C.

Probablemente corresponde a una escena muy frecuente en las lastras Campana, en que aparece un sátiro-niño mirando hacia atrás y montando una pantera; cf. H. MIELSCH, 1971, p. 11, n. 6, fig. 5.

95. *Fragmento de lastra Campana* (Lám. XXII, 1)

Alt. 8 cm.; anch. 9,8 cm.

Inv. 1962.96

Sector F-J, 76 ?

Fragmento de panel arquitectónico perteneciente al lado izquierdo de una escena figurada, en la que aparece parte de una figura masculina desnuda con restos de una túnica plisada en movimiento. Relieve bastante acusado. Arcilla blanda de color rosado naranja, inclusiones de color castaño bastante gruesas y mica.

Cronología: siglos I a. C. - I d. C.

Seguramente el fragmento corresponde, por la posición, a una representación de la figura de Apolo o de Perseo, que suelen figurarse desnudos mirando al centro de la escena, desde el lado izquierdo de ésta, en representaciones en que aparecen asociados a Heracles o a Athenea y Medusa respectivamente (cf. A. H. BORBEIN, 1968, láms. 33-35, y L. RICHARDSON, *Cosa II*, 1960, pp. 297 y ss., láms. LVIII y LIX).

96. *Fragmento de lastra de tipo Campana* (Lám. XXII, 2)

Alt. 4,6 cm.; anch. 7,5 cm.

Inv. 62.92

Sector K p

Fragmento en relieve pronunciado con restos de una pierna seguramente femenina doblada y parte de una túnica. Arcilla blanda de color rosado, abundantes inclusiones castaño-rojas y superficie crema anaranjado.

Cronología: siglos I a. C. - I d. C.

Constituye probablemente parte de la figura de una ménade danzando (cf. L. RICHARDSON, *Cosa II*, 1960, láms. LV y LVI), característico en escenas de ménades, silenos, cupidos y Baco (cf. lastras Campana

de Casaccia y Pyrgi, en el Museo de Cerveteri), o acaso corresponde a la figura de una Niké en acto de sacrificar un toro (A. H. BORBEIN, 1968, láms. 12-13 y 16-19).

97. *Fragmento de lastra Campana* (Lám. XXII, 3)

Alt. 6,5 cm.; anch. 9,3 cm.

Inv. s.n.

1962 sector a-15

Fragmento de panel arquitectónico que corresponde a la zona situada inmediatamente debajo de la cyma de una lastra Campana. En altorrelieve aparece de perfil una cabeza femenina mirando a la derecha, con cabello recogido detrás y llevando arracadas. A la izquierda, y sobre la cabeza femenina, parte de un objeto indeterminado, acaso el extremo de las alas de la Niké. Arcilla blanda de color rosa anaranjado, inclusiones rojizas y grises, mica, superficie naranja claro.

Cronología: siglos I a. C. - I d. C.

En esta misma posición y con rasgos muy similares se suele representar en las lastras Campana a la figura de una ménade en escenas con Dionysos; a una Niké alada en escenas de sacrificio o con Apolo y, por último, a una figura femenina en escenas en que aparecen dos mujeres afrontando un candelabro o un motivo floral (A. H. BORBEIN, 1968, lám. 4, 1-3, láms. 16-19 y láms. 42-48; H. MIELSCH, 1971, n. 2, fig. 2; L. RICHARDSON, *Cosa II*, 1960, lám. LVII).

98. *Fragmento de lastra Campana* (Lám. XXII, 4)

Alt. 11,5 cm.; anch. 12 cm.

Inv. 56.108

Del lado derecho del templo

Fragmento de panel con escena de Dionysos y sátiro; representa parte de los cuerpos desnudos de Dionysos, a la izquierda, que apoya el brazo izquierdo en los hombros de un sátiro-niño, que vuelve la cabeza hacia el dios. Relieve bastante acusado. Arcilla de color rosado, gruesas inclusiones y superficie crema claro.

Cronología: siglos I a. C. - I d. C.

BIBL.: J. M. BLÁZQUEZ, 1958, pp. 107-111, lám. XXI.

Se trata de uno de los temas figurados más característicos de las lastras Campana; cf. A. H. BORBEIN, 1968, lám. 4, 1; A. M. COLINI, *Antiquarium*, 1929, lám. XXXIV.

99. *Fragmento de placa de revestimiento* (Lám. XXII, 5)

Alt. 7 cm.; anch. 6,8 cm.

Inv. 1956.90

Del lado izquierdo del templo

Fragmento de placa arquitectónica de gran grosor y acusado relieve, que representa a la figura de un genio de tipo Bes, con tocado de plumas, arracadas, barba y torso desnudo. Excelente técnica de modelado. Arcilla de color crema naranja claro, abundantes inclusiones rojizas, mica, superficie de color crema.

Cronología: siglos I a. C. - I d. C.

Parece corresponder a parte de una lastra Campana, si bien no se conocen paralelos, a excepción de la parte de una gruesa cornisa con cyma de ovas y escena de genio-Bes entre dos esfinges procedente del Agro Verano (A. M. COLINI, *Antiquarium*, 1929, lám. XXXVI).

100. *Fragmento de lastra Campana* (Lám. XXII, 7)

Alt. 11,5 cm.; anch. 7,7 cm.

Inv. 1969, "Pozi"

Fragmento de panel con escena en relieve pronunciado, en la que se conserva la pierna derecha y manto de una figura masculina desnuda en posición de marcha. Arcilla blanda crema amarillenta, abundantes inclusiones, rebordes anaranjados y superficie naranja claro.

Cronología: siglos I a. C. - I d. C.

Sin duda corresponde a la figura de Heracles, que aparece en esta posición en escenas relativas a sus Trabajos, como por ejemplo en las que aparece luchando con la Hydria (A. H. BORBEIN, 1968, lám. 31, espec. lám. 31, 2 y lám. 32, 1) o en todo caso a la figura de Perseo luchando con la Gorgona (H. MIELSCH, 1971, p. 9, n. 1, fig. 1), o a la figura de Baco joven con un sátiro (cf. L. RICHARDSON, *Cosa II*, 1960, lám. LIV, pp. 297 y ss.).

101. *Fragmento de lastra Campana* (Lám. XXII, 6)

Alt. 17,6 cm.; anch. 13 cm.

Inv. 1958.10

Fragmento perteneciente al extremo izquierdo de un panel con motivos figurados en relieve realizado con técnica excelente, al igual que todas las lastras de este grupo. Conserva la parte posterior de un animal alado, seguramente un grifo, en el que se han destacado perfectamente los rasgos anatómicos. Arcilla muy blanda y grosera color naranja claro, con abundantes inclusiones rojizas y mica.

Cronología: siglos I a. C. - I d. C.

Escenas con representación de un grifo alado y Eros o un toro son frecuentes en las placas de este tipo (cf. A. H. BORBEIN, 1968, lám. 21; H. MIELSCH, 1971, p. 16, n. 16, fig. 13).

102. *Fragmento de lastra Campana*

Alt. 7,1 cm.; anch. 9,2 cm.

Inv. 65.803

nivel 1-B (intermedio), zona I

Fragmento de placa en relieve pronunciado, con representación de una figura al parecer desnuda, ligeramente inclinada hacia la izquierda. Detrás, restos de frutos o racimos. Arcilla blanda de color crema naranja claro, gruesas inclusiones y superficie de color rosado.

Cronología: siglos I a. C. - I d. C.

Cf. figuras de este tipo en escenas de mujeres afrontando un candelabro o una planta (A. H. BORBEIN, 1968, láms. 42-48).

## V. ANTEFIJAS Y ESCULTURAS DE TERRACOTA

Los restos de antefijas aparecidas en torno al templo de Gabii no forman un grupo demasiado homogéneo, sino que corresponden a épocas distintas, que abarcan un amplio margen cronológico. Al igual que las placas de revestimiento, las antefijas y similares aparecieron diseminadas a lo largo de una extensa área, rellenando canales, mezcladas con otras terracotas, etc. La mayoría está fabricada con arcilla local.

BIBL.: A. ANDRÉN, 1940; J. M. BLÁZQUEZ, 1958; E. RODRÍGUEZ ALMEIDA, *CEER XII*, 1969.

103. *Antefija con cabeza de Dionysos* (Lám. XXIII, 1-3)

Alt. 20,6 cm.; anch. base, 15,2 cm.; long. ímbrice, 27,3 cm.

Inv. 67.812 ?

Rellenos canal "D"

Antefija muy bien conservada y reconstruida en dos fragmentos; facciones de la cara de tipo helenístico muy bien modeladas, cabello peinado en bucles, diadema y medallón sobre la frente, frutos y velo cayendo sobre los hombros. Leves roturas y falta la parte posterior del ímbrice. Restos de pintura roja en la diadema, cabello, medallón y velo. Arcilla blanda anaranjada crema, inclusiones castaño rojas, mica, superficie blanquecina.

Cronología: siglo II a. C.

Antefijas de tipo muy similar, con cabeza de sátiro joven o de Dionysos, aparecen en los siglos III-II a. C. en el templo de Juno Lucina en Norba (A. ANDRÉN, 1940, p. 389, lám. 117, n. 416) y en la segunda fase del templo de Júpiter en Cosa, hacia 170-160 a. C. (L. RICHARDSON, *Cosa II*, 1960, p. 176, lám. XXII, 1 y 2).

104. *Antefija con cabeza de Dionysos* (Lám. XXIII, 4)

Alt. 20,6 cm.; anch. base, 15 cm.  
 Inv. 67.3093 y 3094  
 De la zona III

Antefija fragmentada fabricada con el mismo molde que la precedente, en dos fragmentos reconstruidos e incompleta en el ímbrice. Restos de pintura roja y amarillenta en el cabello, velo, medallón central. Arcilla de color rosa-anaranjado, gruesas inclusiones castañas, mica y superficie de color crema.

Cronología: siglo II a. C.

105. *Fragmento de antefija*

Alt. 9,1 cm.  
 Inv. 1962.97  
 Sector A-F

Fragmento del cuello y base de una antefija con cabeza femenina, probablemente velada. En torno al cuello una doble hilada de cuentas de collar esféricas y piramidales. Arcilla muy grosera de color anaranjado rojizo, blanda, gruesas inclusiones rojizas y mica.

Cronología: ?

106. *Fragmento de cabeza femenina* (Lám. XX, 3)

Alt. 17,3 cm.  
 Inv. 1965.48  
 Zona II, nivel II (acceso O del templo)

Parte de la cabeza de una figura femenina perteneciente probablemente a un busto de terracota de gran tamaño. Rasgos perfectamente modelados, lleva cabello peinado en mechadas onduladas hacia atrás, cayendo los bucles por detrás de las orejas. Lleva diadema e indicada la pupila del ojo. Arcilla fina y blanda de color crema naranja, gruesas inclusiones y mica. Superficie blanco amarillenta.

Cronología: siglos III-I a. C. ?

Acaso corresponde a un busto de Deméter análogo a los ejemplares de Ariccia (R. PARIBENI, *Ariccia*, Not Sc 55, 1930, fig. 8, pp. 379-380, lám. XVII; A. ZEVI, *Mostra Roma*, 1973, p. 321, n. 473-474, láminas LXII-LXIII).

107. *Antefija femenina de tipo arcaico* (Lám. XXIII, 6)

Alt. 11 cm.  
 Inv. 1962, s.n.

Fragmento de antefija con cabeza femenina de rasgos bastante arcaicos. Representa unas facciones con ojos almendrados, sonrisa esbozada, diadema y cabello figurado en bucles muy esquemáticos sobre la frente y cuello, portando arracadas circulares. Restos de pintura roja en la diadema, rojo anaranjado en la cara y pintura amarillenta en la base de la diadema. Arcilla blanda de color anaranjado, inclusiones rojizas y mica.

Cronología: siglos VI-V a. C.

Por su evidente arcaísmo contrasta esta terracota con todas las restantes de Gabii y tiene paralelos en antefijas siracusanas arcaicas (cf. R. KEKULÉ, II, 1884, p. 44, figs. 92-93, lám. V). Sin embargo, es de destacar que la presencia de elementos arquitectónicos de los siglos VI-V a. C. relacionados con un primitivo templo en Gabii no es del todo excepcional, tal como demuestra el hallazgo, en los años 40, de una acrótera arcaica con representación de Arpía, descubierta en las inmediaciones del templo gabino (E. STEFANI, 1942, pp. 374-5, fig. 1-4).

108. *Fragmento de antefija* (Lám. XXIII, 5)

Alt. 16,1 cm.  
 Inv. s.n.  
 Campaña 1967, canalillo ?

Cabeza femenina (?) o de sileno, casi en bulto redondo, de facciones poco definidas. Lleva rosetón y dos cuernos sobre la frente, y polos. Restos de pintura roja en el cabello y oreja izquierda. Arcilla blanda de color anaranjado, inclusiones y mica. Superficie de color crema naranja.

Cronología: ?

109. *Antefija con cabeza de sátiro* (Lám. XXIV, 4)

Alt. 14,8 cm.  
 Inv. 67.412  
 Del canalillo o canal D

Fragmento de cabeza en dos piezas reconstruidas, perteneciente a un fauno joven, de orejas equinas y cabello peinado en bucles recogidos hacia atrás. Lleva medallón y dos cuernos sobre la frente. Arcilla color rosa naranja, gruesas inclusiones rojizas y mica. Superficie amarillenta. Al parecer lleva una corona de hojas de hiedra.

Cronología: siglos III-II a. C.  
Cf. antefijas idénticas en Caere, del siglo III-I a. C. (R. MENGARELLI, *St Etr.* IX, 1935, p. 89, lám. XVIII, 2) y en la fase de h. 170-160 a. C. del templo D de Cosa (L. RICHARDSON, *Cosa II*, 1960, p. 186, lámina XXIV).

110. *Antefija con cabeza femenina* (Lám. XX, 4)

Alt. 18,7 cm.  
Inv. 1958.14  
de S. Primo ?

Fragmento de cabeza femenina de tipo helenístico, en tres fragmentos. Facciones muy acusadas y pupilas indicadas en grandes ojos. Cabello en bucles recogidos hacia atrás y alta diadema, sobre la que aparece un grafito de sentido indefinido. Arcilla de color rosa claro, inclusiones rojizas, mica, superficie con engobe brillante de color pardo anaranjado.

Cronología: siglos III-I a. C.  
BIBL.: E. RODRÍGUEZ ALMEIDA, 1969, p. 44, lám. X, 2-3.  
Cf. antefijas análogas en Sicilia (R. KEKULÉ, II, 1884, p. 43, fig. 89).

111. *Cabeza de Artemis Persica* (Lám. XXIV, 3)

Alt. 9 cm.  
Inv. 119. 1956

Fragmento de antefija perteneciente a una Artemis persica, fabricada con matriz gastada, facciones mal definidas y portando polos. Es maciza, con orificio sobre el polos y orificio de sujeción en el dorso. Arcilla blanda de color amarillento, inclusiones negras y rojizas, superficie blanquecina. Corresponde a antefijas del tipo que se describe en los núms. 112-114.

Cronología: siglos III-I a. C.  
Cf. otras cabecitas de la Potnia theron análogas, halladas en Gabii, en J. M. BLÁZQUEZ, 1958, lám. XX.

112. *Antefija con Artemis Persica* (Lám. XXIV, 1)

Alt. 34,4 cm.  
Inv. 1956.115

Representación de la Potnia theron vista de frente, incompleta; le falta la cabeza y parte del ala izquierda, y lleva grandes alas, largo chitón y apopygma, y coge con las manos las patas de dos leones rampantes. Conserva parte del ímbrice en el dorso y descansa los pies sobre alto pedestal. Arcilla blanda de color anaranjado claro, abundantes inclusiones rojizas, superficie crema amarillenta.

Cronología: siglos III-I a. C.  
BIBL.: J. M. BLÁZQUEZ, 1958, p. 102, lám. XVIII.

Constituye éste el tipo más característico de antefija en los templos republicanos del Lacio, y el que gozó sin duda de mayor popularidad. El mismo modelo de antefija se repite, entre otros, en Caere, Cività Castellana, Alatri y Ardea en los siglos III-I a. C. (A. ANDRÉN, 1940, lám. 21, n. 71, lám. 53, n. 170, lám. 118, n. 3-4, lám. 135, n. 477, lám. 159, n. 542-3), en los templos A y C de Largo Argentina, del siglo III a. C. (G. MARCHETTI-LONGHI, 1936, pp. 97 y ss., fig. 5; *id.*, 1960, lám. XXXIII, 3; M. J. STRAZZULLA, *Mostra Roma*, 1973, n. 143, p. 127, p. 128, n. 145, lám. XXVII) y en Cosa, en el siglo I a. C. (L. RICHARDSON, *Cosa II*, 1960, p. 270, lám. XLVI).

113. *Antefija con Artemis Persica* (Lám. XXIV, 2)

Alt. 31 cm.  
Inv. 1962.105  
Taberna III, 18.VIII.62

Representación de Artemis alada idéntica a la precedente y sacada probablemente de la misma matriz. Acéfala y fragmentada en alas y pedestal. Arcilla crema amarillenta, gruesas inclusiones y superficie blanquecina.

Cronología: siglos III-I a. C.

114. *Antefija con Artemis Persica*

Alt. 29,4 cm.  
Inv. 67.117  
Habitación B

Parte inferior de una figura idéntica a las precedentes, pero situada sobre bajo pedestal rectangular. Conserva el arranque del ímbrice en el dorso, en dos fragmentos. Arcilla de color crema naranja, blanda, inclusiones, superficie blanquecina con restos de pintura negro-violácea en los pliegues del chitón.

Cronología: siglos III-II a. C.

115. *Fragmento de antefija o acrótera*

Alt. 15,8 cm.  
Inv. 55.1960  
Pozo E, desde 3,50 m.

Fragmento de escultura de gran tamaño y en bulto redondo, perteneciente a una acrótera o escultura de gran tamaño. Conserva parte de un pie y túnica de pliegues, al parecer en posición de marcha, sobre base rectangular. Arcilla blan-

da de color crema rosado, gruesas inclusiones, superficie pintada de color crema amarillento.

Cronología: siglos III-I a. C.

116. *Fragmento de gárgola* (Lám. XXIII, 7)

Alt. 17,7 cm.

Inv. 4578.67?

Campaña 1967, zona pozo-ara

Parte de una gárgola en forma de máscara teatral cómica en bulto redondo. Facciones muy acusadas, lleva rosetón sobre la cabeza, que descansa sobre podio escalonado. Boca muy abierta con orificio para salida de agua, cegada con una especie de argamasa de color blanco. Acaso la pieza fue reutilizada para otros fines en un segundo momento. Restos de pintura roja en el cabello, diadema y ojos. Arcilla de color naranja crema, inclusiones rojizas, mica, superficie de color crema.

Cronología: siglos I a. C. - I d. C.

Cf. piezas análogas, de mediados del siglo I d. C., con paralelos pompeyanos, en A. M. COLINI, *Antiquarium*, 1929, lám. XXXVIII, y H. MIELSCH, 1971, p. 27, n.º 40, fig. 38.

#### BIBLIOGRAFÍA

- A. ANDRÉN, *Architectural terracottas from etrusco-italic temples*, Lund, 1940.  
 L. BANTI, "Il culto del cosidetto 'Tempio dell'Apollo' a Veii e il problema delle triade etrusco-italiche", *Studi Etruschi* XVII, 1943, pp. 187-224.  
 R. BARTOCCINI, "Arte e religione nella stipe votiva di Lucera", *Iapigia* XI, Bari, 1940, pp. 241-298.  
 J. M. BLÁZQUEZ, "Terracotas del santuario de Calés (Calvi), Campania", *Zephyrus* XII, 1961, páginas 25-42.  
 ———, "Terracotas del santuario de Calés (Campania)", *AEArq* XXXV, 1962, pp. 20-39.  
 M. BONGHI JOVINO, *Capua prerromana. Terrecotte votive*, I, Firenze, 1965.  
 ———, *Capua prerromana. Terrecotte votive*, II, Firenze, 1971.  
 A. H. BORBEIN, *Campanareliefs. Typologische und stilkritische Untersuchungen*. (Röm. Mitt., 14<sup>o</sup> Ergänzungsheft), Heidelberg, 1968.  
 N. BREITENSTEIN, *Catalogue of terracottas, cypriote, greek, etrusco-italian and roman*, Danish National Museum, Copenhagen, 1941.  
 BRAUN, "Adunanza del 4 aprile 1845", *Bullettino dell'Istituto di Corrispondenza Archeologica*, Roma, 1845.  
 A. CEDERNA, Carsòli, "Scoperta di un deposito votivo del III secolo av.Cr. (Prima campagna di scavo)", *Notizie degli Scavi* 76, 1951, pp. 169-224.  
 ———, "Teste votive di Carsòli", *Archeol. Classica* V, 1953, pp. 187-209.

- A. M. COLINI, *Antiquarium. Descrizione delle Collezioni dell'Antiquarium Comunale ampliate e riordinate*, Roma, 1929.  
 G. COLONNA, "Scavi e ricerche nel sito dell'antica Pyrgi (1957-1958)", *Not. Scavi* 34, 1959, pp. 143-263.  
 W. DEONNA, *Les statues de terre cuite dans l'Antiquité. Sicile, Grande-Grèce, Etrurie et Rome*, Paris, 1908.  
 L. FORTI, "Terrecotte del santuario della Dea Marica", *Rendiconti Accademia di Archeologia, Lettere e Belle Arti di Napoli*, XXIV-XXV, 1949-1950, pp. 385-414.  
 E. GABRICI, "Il santuario della Malophoros a Selinunte", *Monumenti Antichi* XXXII, 1927.  
 G. HAFNER, "Frauen- und Mädchenbilder aus Terrakotta im Museo Gregoriano Etrusco", *Röm. Mitt.* 72, 1968, pp. 41-51.  
 ———, "Männer- und Jünglingsbilder aus Terrakotta im Catálogo Museo Gregoriano Etrusco", *Röm. Mitt.* 73-74, 1966-67, pp. 29-52.  
 R. A. HIGGINS, *Catalogue of the terracottas in the Department of Greek and Roman Antiquities in the British Museum*, London, 1954.  
 W. JOHANNOWSKY, "Relazione preliminare sugli scavi di Cales", *Bollettino d'Arte* XLVI, 1961, páginas 258-265.  
 ———, "Relazione preliminare sugli scavi di Teano", *Bollettino d'Arte* XLVIII, 1963, pp. 131-159.  
 G. KASCHNITZ-WEINBERG, "Ritratti fittili etruschi e romani dal secolo III al I av. Cr.", *Rendiconti Pontificia Accademia Romana di Archeologia*, III, 1924-25, pp. 325-350.  
 R. KEKULÉ, *Die Terracotten von Sizilien*, en id., *Die Antiken Terracotten* II, Berlin-Stuttgart, 1884.  
 G. MARCHETTI-LONGHI, *L'area sacra del Largo Argentina* (Ministero della Pubblica Istruzione, Itinerari dei Musei, Gallerie e Monumenti d'Italia, 102), Roma, 1960.  
 ———, "Gli scavi del Largo Argentina", *Bullettino della Commissione Archeologica Comunale di Roma*, LXIV, 1936, pp. 83-139.  
 R. MENGARELLI, "Il tempio del 'Manganello' a Caere", *Studi Etruschi* I, 1935, pp. 83-94.  
 H. MIELSCH, *Römische Architekturterracotten und Wandmalereien im Akademischen Kunstmuseum Bonn*, Berlin, 1971.  
 P. MINGAZZINI, "Il santuario della Dea Marica alle foci del Garigliano", *Monumenti Antichi* XXXVII, 1938, pp. 694-983.  
 S. MOLLARD-BESQUES, *Musée National du Louvre. Catalogue raisonné des figurines et reliefs en terre-cuite grecs, étrusques et romains* I, Paris, 1954.  
 S. PAGLIERI, "Una stipe votiva vulcente", *Rivista dell'Istituto Nazionale d'Archeologia e Storia dell'Arte* IX, 1960, pp. 74-95.  
 R. PARIBENI, "Ariccia. Rinvenimento di una stipe votiva", *Not. Scavi* 55, 1930, pp. 370-380.  
 L. RICHARDSON, "Cosa II. The Architectural Terracottas", *MAAR* XXVI, 1960, pp. 161-300.  
 E. HILL RICHARDSON, "Cosa II. Terracotta sculpture", *MAAR* ídem, pp. 303-380.  
 D. M. ROBINSON, "Etruscan-campanian antefixes and other terra-cottas from Italy at the Johns Hopkins University", *AJA* XXVII, 1923, pp. 1-22.  
 J. SIEVEKING, *Die Terrakotten der Sammlung Loeb* I, München, 1916.  
 E. STEFANI, "Gabi. Frammenti di un acroterio con figura di Arpia", *Not. Scavi*, 1942, pp. 374-382.  
 L. STIEDA, "Anatomisches über alt-italische Weihgeschenke", in *Anatomisch-Archäologische Studien* 15-16, Wiesbaden, 1901, pp. 51-129.  
 M. TABANELLI, *Gli ex-voto poliviscerali etruschi e romani*, Firenze, 1962.  
 B. M. THOMASSON, "Deposito votivo dell'antica città di Lavinio (Pratica di Mare)", *Opuscula Romana* III, 1961, pp. 123-138.  
 M. TORELLI, "Terza campagna di scavi a Punta della Vipera (S. Marinella)", *St. Etruschi* XXXV, 1967, pp. 331-353.



- L. VAGNETTI, *Il deposito votivo di Campetti a Veio*, Firenze, 1971.  
*Roma medio repubblicana*, Mostra Roma, 1973.
- J. B. WARD PERKINS, M. A. COTTON, H. B. VAN DER POEL, etc., "Excavations at Botromagno, Gravina di Puglia, second interim Report 1967-68", *Papers of the British School at Rome* XXXVII, 1969, pp. 100-157.
- F. WINTER, *Die Typen der figürlichen Terrakotten I*, en R. KEKULÉ, *Die Antiken Terrakotten* III, 1, Berlin-Stuttgart, 1903.
- , *Die Typen der Figürlichen Terrakotten II*, 1903, en R. KEKULÉ, *Die Antiken* III, 2.



LAM. I. Gabii. Estipe I. — Figura femenina sedente, n.º 1.



1



2



3

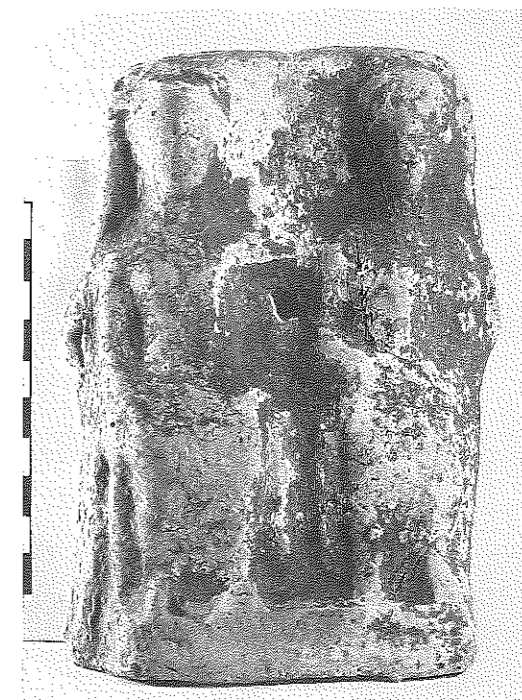


4

LÁM. II. Gabii. Estipe I. — 1: Figura femenina amamantando un niño, n.º 2. — 2: Figura femenina sedente, n.º 3. — 3 y 4: Figuras de parejas sedentes, n.ºs 4 y 5.



1



2



3



4

LÁM. III. Gabii. Estipe I. — 1-4: Figuras de parejas sedentes, n.ºs 6 a 9.



1



2



1



2



3



4

LÁM. IV. Gabii. Estipe I. — 1-4: Figuras de parejas sedentes, n.ºs 10 a 13.



3



4

LÁM. V. Gabii. Estipe I. — 1-2: Figuras de parejas sedentes, n.ºs 14 y 15. — 3: Grupo de tres figuras sedentes, n.º 16. — 4: Figura femenina de pie, n.º 17.



1



2



1



2



3



4



3



4

LÁM. VI. Gabii. Estipe I. — 1: Figura femenina de pie, n.º 18. — 2: Figura de Minerva, n.º 19. — 3: Figura femenina con máscara, n.º 20. — 4: Figura femenina velada, n.º 21.

LÁM. VII. Gabii. Estipe I. — 1: Figura masculina de pie, n.º 22. — 2: Protomo varonil velado, n.º 23. — 3: Figura masculina, n.º 24. — 4: Cabeza femenina, n.º 25.



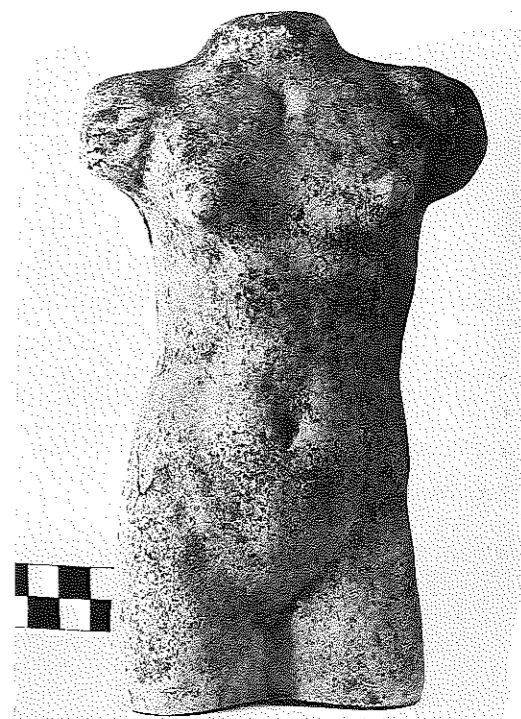
1



2



1



2



3



4



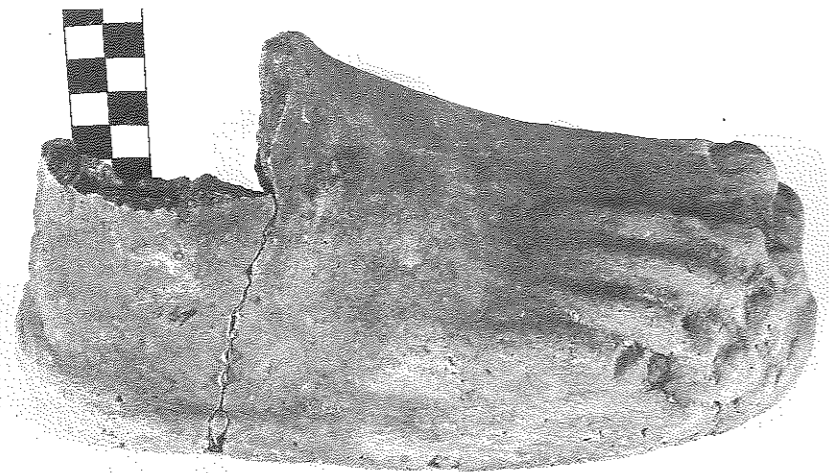
3



4

LÁM. VIII. Gabii. Estipe I. — 1: Protomo femenino, n.º 26. — 2: Figura femenina, n.º 27. — 3: Protomo masculino, n.º 28. — 4: Figura a mano, n.º 29.

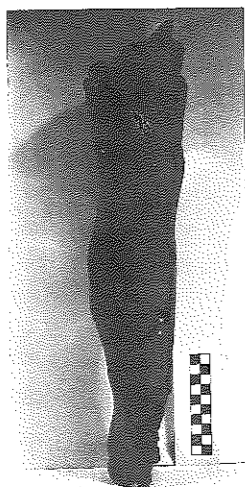
LÁM. IX. Gabii. Estipe I. — 1: Figura a mano, n.º 30. — 2: Torso femenino desnudo, n.º 31. — 3: Ojo votivo, n.º 32. — 4: Vientre y piernas femeninos, n.º 33.



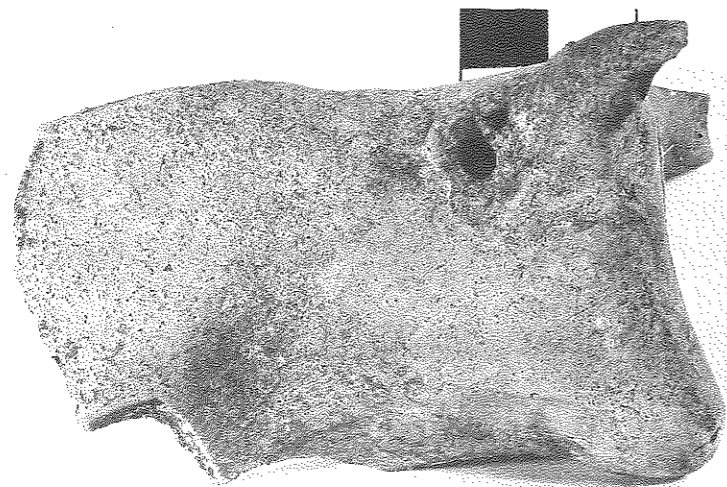
1



2



3

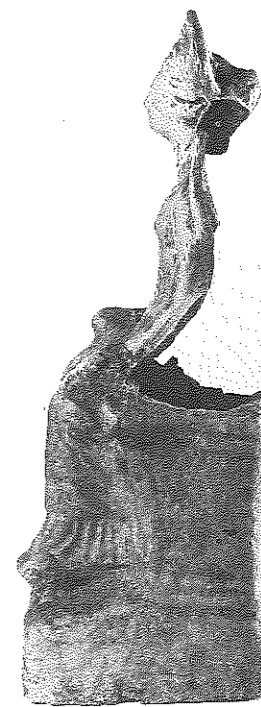


4

LÁM. X. Gabii. Estipe I. — 1 y 2: Pies votivos, n.ºs 35 y 36. — 3: Pierna votiva, n.º 34. — 4: Figura de bóvido, n.º 37.



1



2



3



4

LÁM. XI. Gabii. Estipe II. — 1 y 2: Figura femenina sedente, n.º 38. — 3 y 4: Figuras femeninas veladas, n.ºs 39 y 40.



1



2



3



4

LÁM. XII. Gabii. Estipe II. — 1: Fragmento de figura femenina, n.º 41. — 2: Fragmento de figura femenina, n.º 42. — 3: Figura masculina de pie, n.º 43. — 4: Cabeza femenina, n.º 44.



1



2



3



4



5

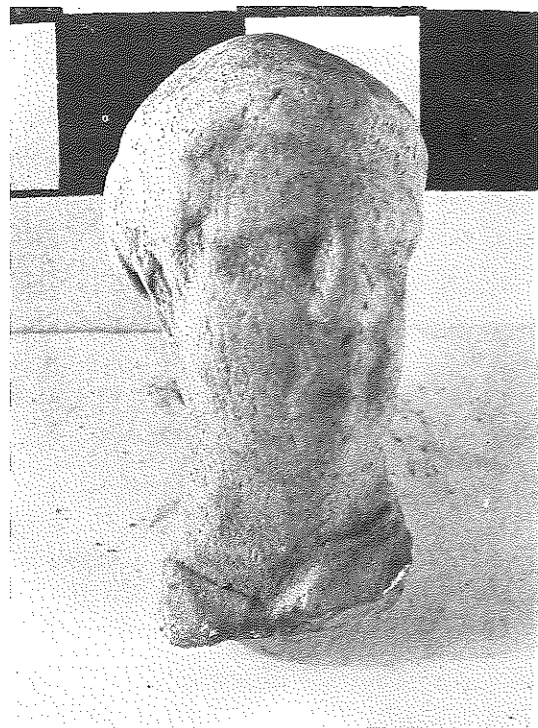
LÁM. XIII. Gabii. Estipe II. — 1-5: Cabecitas femeninas, n.ºs 45 a 49.



1



2

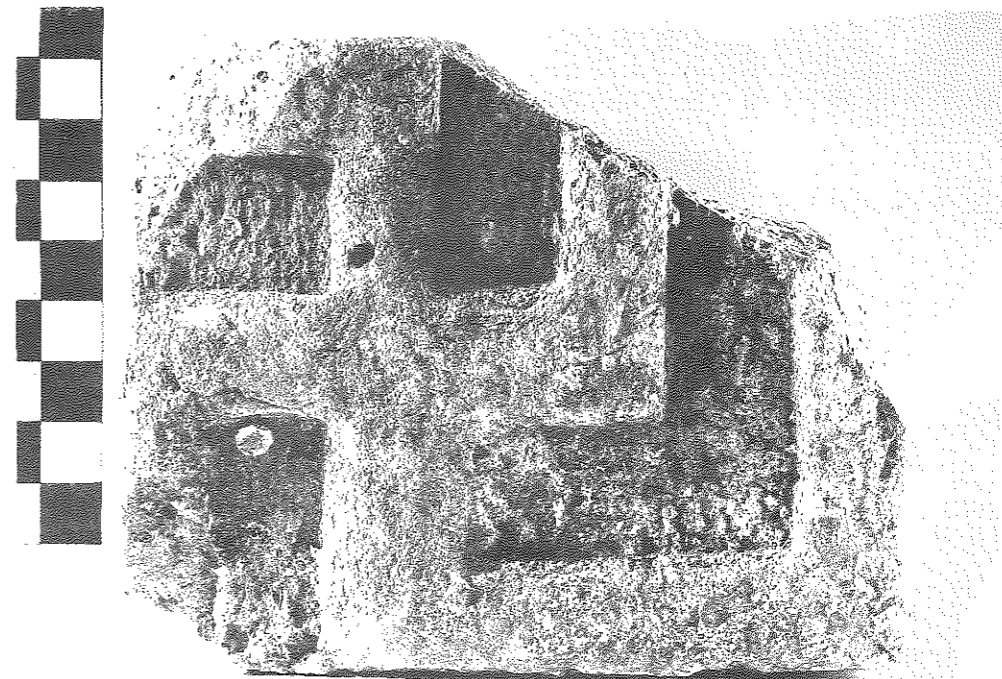


3



4

LÁM. XIV. Gabii. Estipe II. — 1: Protomo masculino velado, n.º 50. — 2: Cabeza de anciano, n.º 51. — 3: Cabeza masculina, n.º 52. — 4: Cabeza infantil, n.º 53.



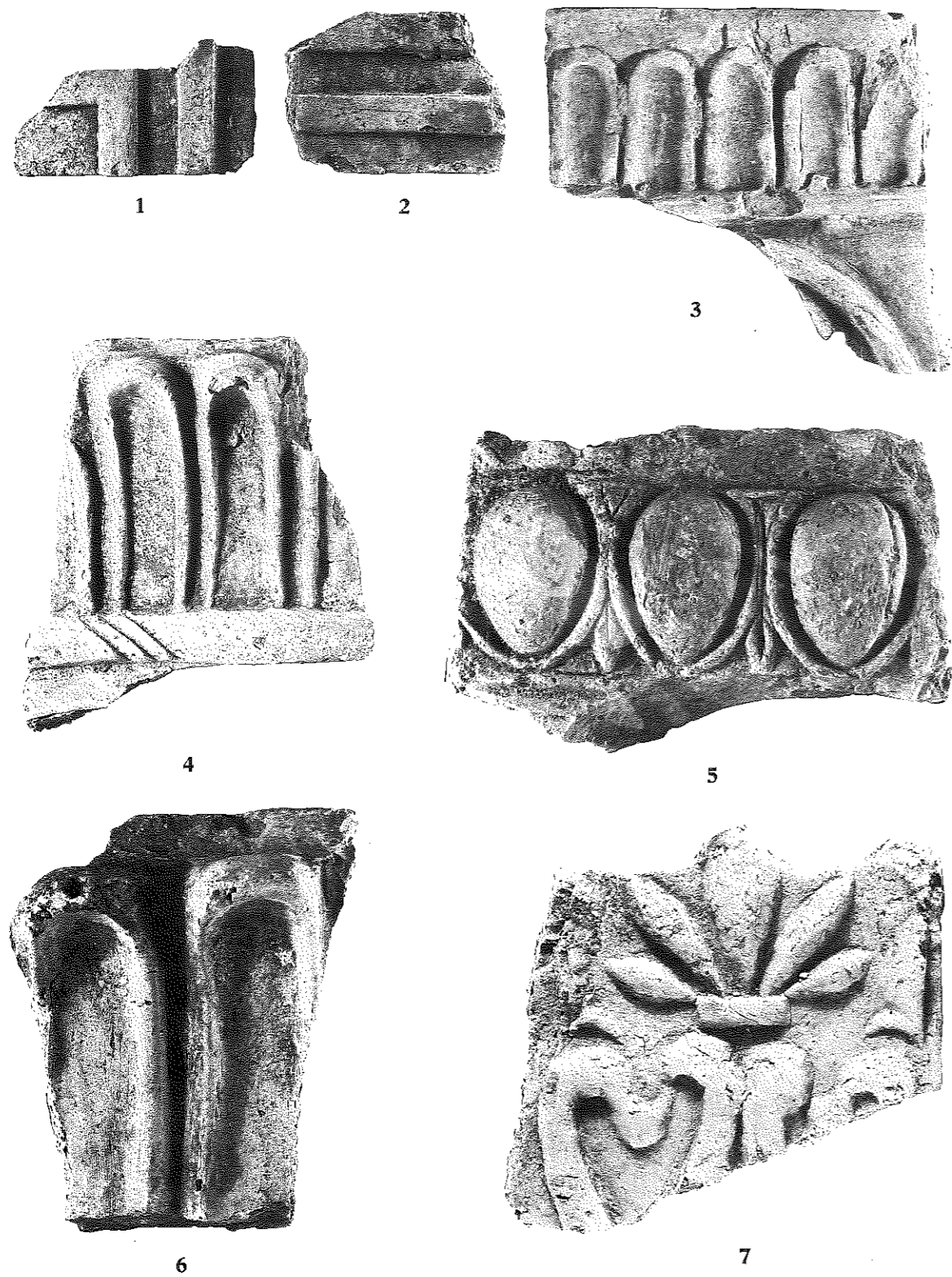
1



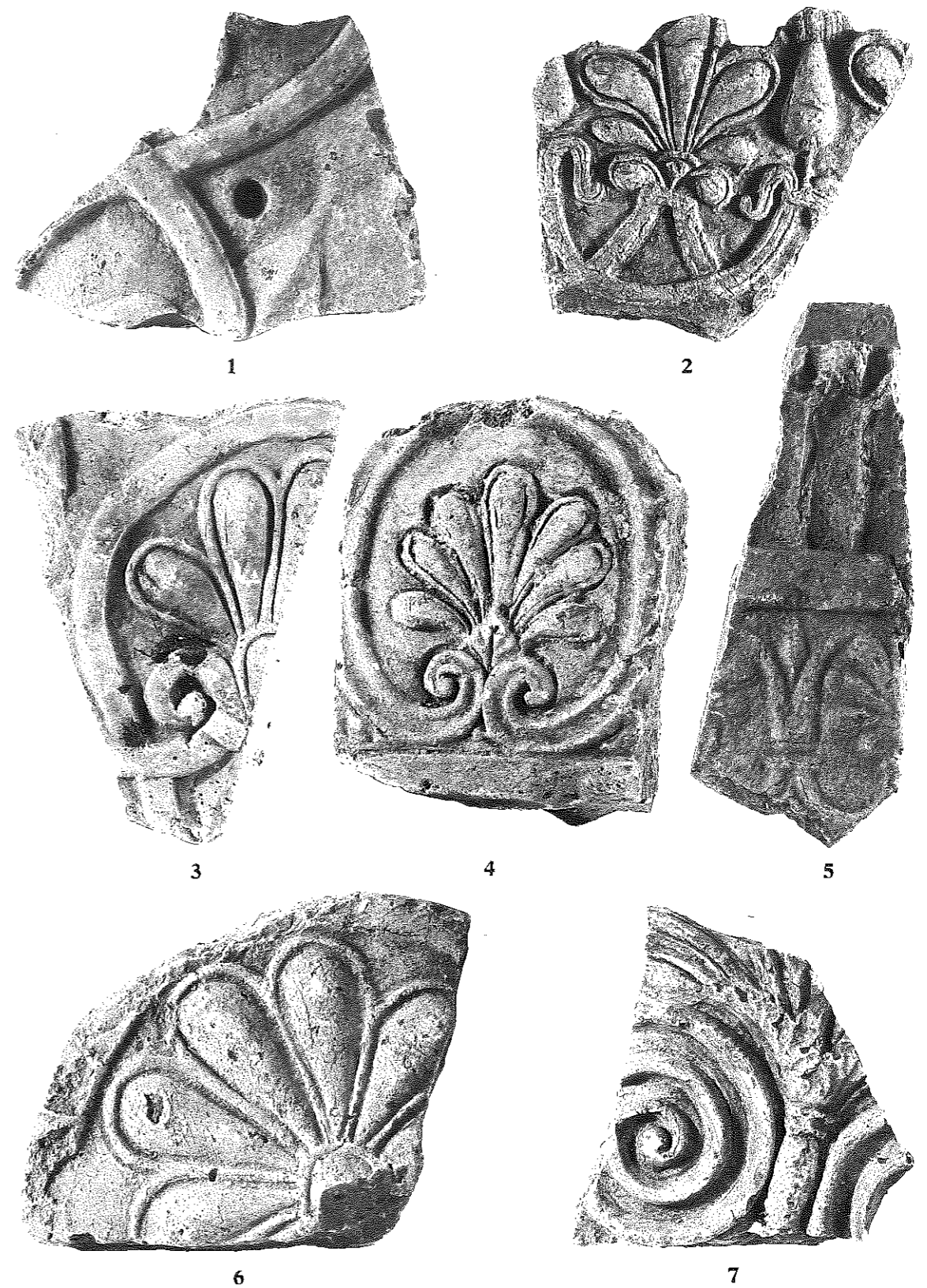
2

LÁM. XV. Gabii. Placas arquitectónicas. — 1 y 2: Fragmentos con decoración geométrica, n.ºs 66 y 67.





LÁM. XVI. Gabii. Placas arquitectónicas. — 1 y 2: Fragmentos con decoración geométrica, n.º 68. — 3, 4 y 6: Fragmentos de cyma con estrigilos, n.ºs 75, 70 y 71. — 5: Fragmento con decoración de ovas y dardos, n.º 76. — 7: Fragmento con palmeta, n.º 92.



LÁM. XVII. Gabii. Placas arquitectónicas. Fragmentos decorados con palmetas y motivos vegetales: 1, n.º 69; 2, n.º 72; 3, n.º 74; 4, n.º 77; 5, n.º 91; 6, n.º 78; 7, n.º 79.



1

2



3

4

5

LÁM. XVIII. Gabii. Placas arquitectónicas. — 1 y 2: Fragmentos de cyma con decoración de palmetas, n.ºs 80 y 81. — Fragmentos con decoración floral: 3, n.º 83; 4, n.º 82; 5, n.º 73.



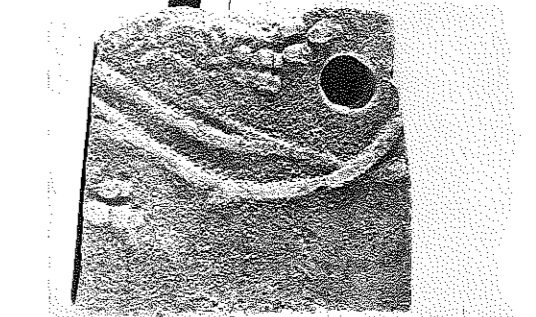
1



2



3

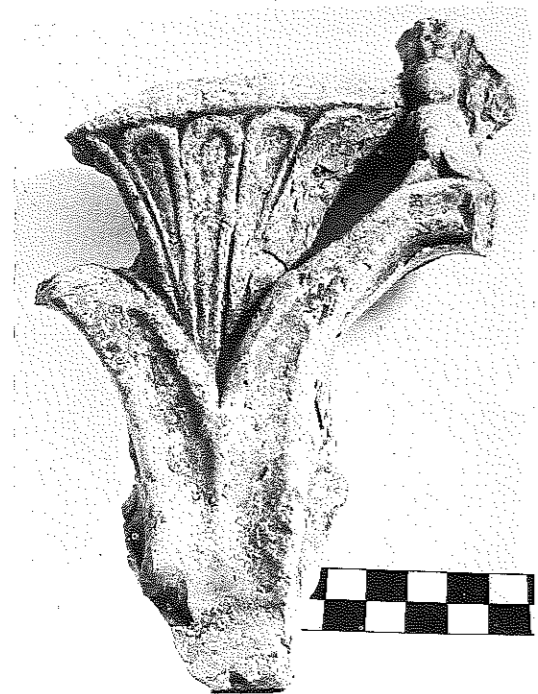


4



5

LÁM. XIX. Gabii. Placas arquitectónicas. Motivos vegetales: 1, n.º 84; 2, n.º 85; 3, n.º 86; 4, n.º 87; 5, n.º 90.



1



2

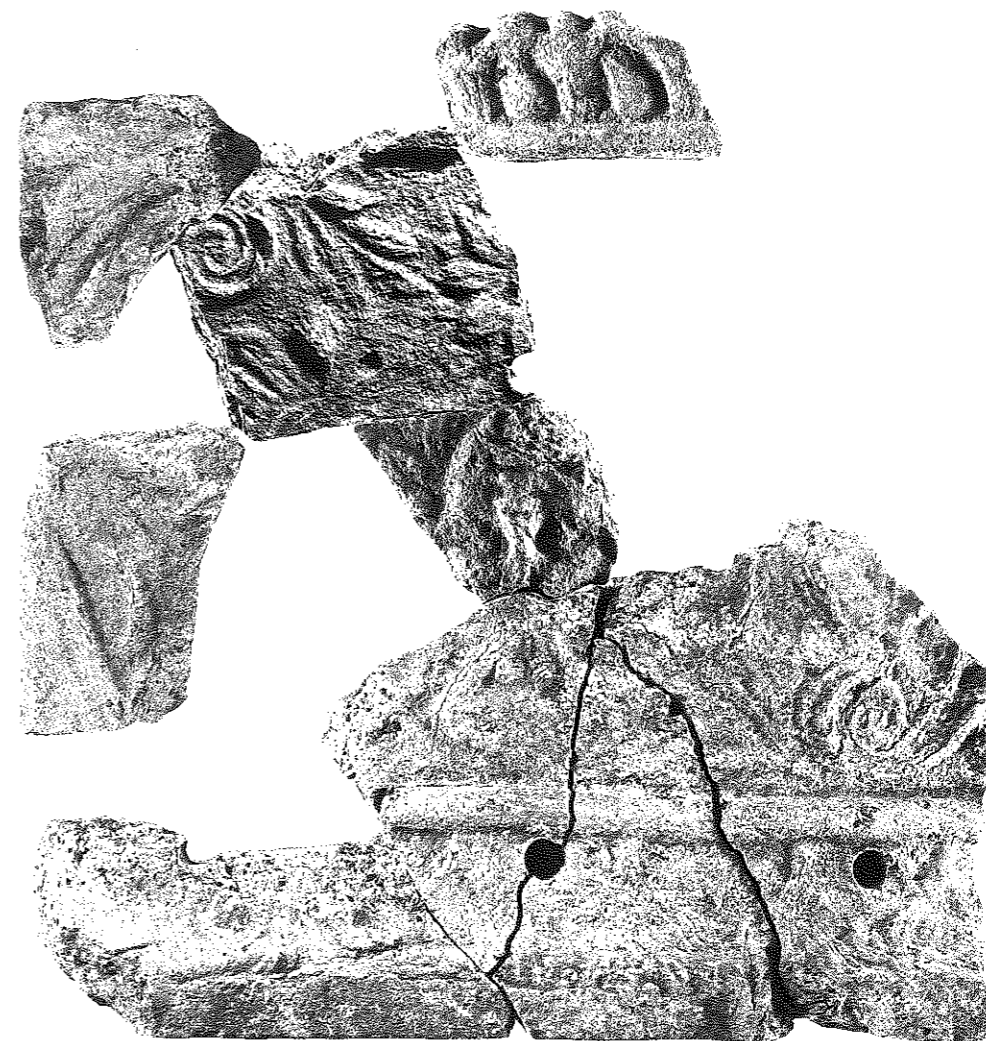


3

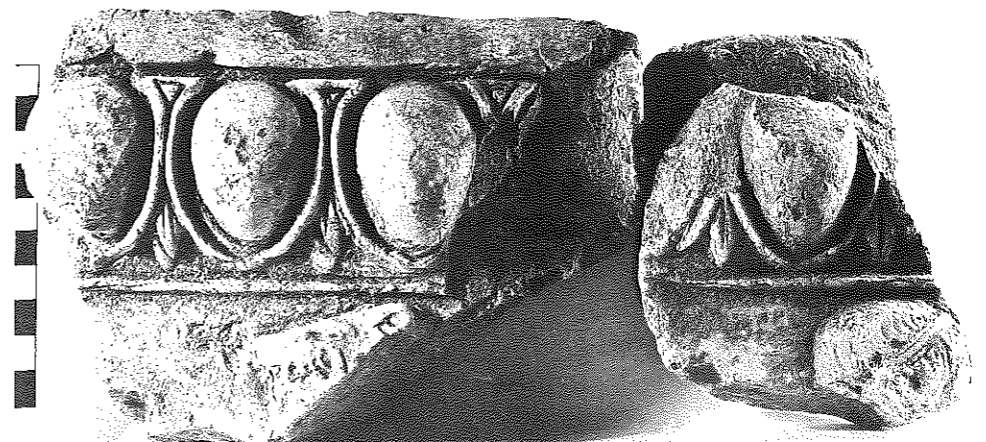


4

LÁM. XX. Gabii. Placas arquitectónicas con motivos vegetales: 1, n.º 88; 2, n.º 89. 3: Cabeza femenina, n.º 106. — 4: Antefija con cabeza femenina, n.º 110.

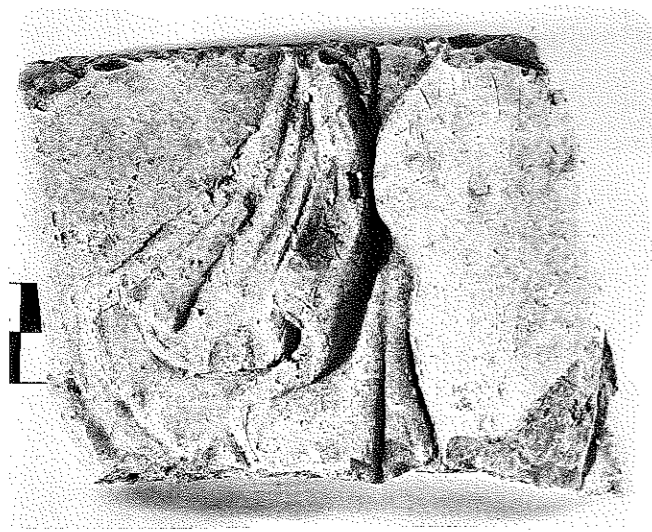


1

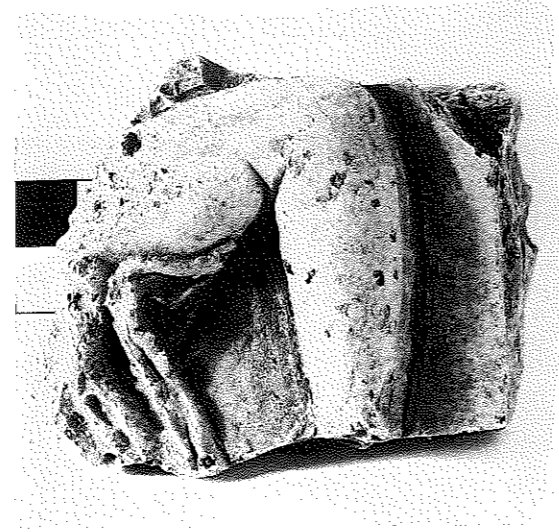


2

LÁM. XXI. Gabii. Placas arquitectónicas. — 1: Fragmentos con motivos florales, n.º 93. — 2: Fragmentos de tipo Campana, n.º 94.



1



2



3



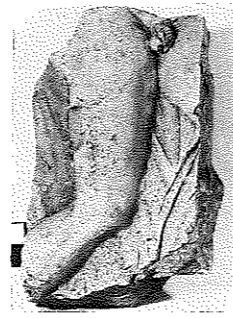
4



5



6



7

LAM. XXII. Gabii. Placas arquitectónicas. Fragmentos de tipo Campana: 1, n.º 95; 2, n.º 96; 3, n.º 97; 4, n.º 98; 5, n.º 99; 6, n.º 100; 7, n.º 101.



1



2



3



4



5



6



7

LAM. XXIII. Gabii. — 1, 2 y 3: Antefija, n.º 103. — 4: Antefija, n.º 104. — 5: Antefija, n.º 108. — 6: Antefija arcaica, n.º 107. — 7: Gárgola, n.º 116.



1



2



3



4

LÁM. XXIV. Gabii. — 1 y 2: Antefijas con figura de Artemis Persica, n.ºs 112 y 113. — 3: Cabeza de una antefija del tipo anterior, n.º 111. — 4: Antefija con cabeza de sátiro, n.º 109.