

Dos nuevas formas del género *Nemestrellus* Sack., de España y Marruecos

(Dipt. Nem.)

POR

J. GIL COLLADO.

En la presente nota describimos una nueva especie de *Nemestrellus* de Marruecos, capturada por nuestro querido amigo y maestro Prof. C. Bolívar y Pieltain, a quien nos complacemos en dedicarla, no sólo por ser su colector, sino por el interés que ha demostrado en diversas ocasiones por los dípteros de esta familia.

También damos a conocer una nueva subespecie española, asimismo dedicada a su colector, Sr. Trautmann, que se distingue por caracteres tan netos de la forma típica, que quizá aconsejaran el considerarla como especie diferente, esperando a tener material más abundante para hacerlo, o bien conservarle el rango de mera subespecie.

Como final proporcionamos una clave de las especies de abdomen rojo del grupo *abdominalis*, para fijar la posición en el género de ambas formas nuevas.

***Nemestrellus pieltaini* nov. sp. (figs. 1 y 2.)**

Tipo: ♂ de Imasinen (Beni Seddat, Rif), en Museo de Madrid.

COLORACIÓN.—♂. Frente negra, con una faja arqueada transversa de color testáceo en su parte anterior. La abundante pruinosidad gris-verdosa deja sólo a descubierto una banda transversa cerca de la parte anterior testácea, unida por detrás en un punto con otra zona brillante, negra, enmarcada por los ocelos. Epístoma testáceo, con dos fajas longitudinales negras unidas por delante, que dejan entre ellas un espacio elíptico central, pálido, en algunos apenas perceptible. An-

tenas de color ocre-rojizo, con la cara interna de los artejos pardusca, así como el estilo. Tórax negro brillante. Patas con caderas negras; fémures de igual color, con su quinta parte apical rojiza; tibias y tarsos rojo-anaranjados, estos últimos ligeramente más oscuros. Alas con las venas ocráceas desde su raíz hasta el nivel de la base de las células *R* y *M*; en el resto negruzcas, tan sólo la *C* cerca de su extremo tiene una tonalidad más pálida. Todas las venas, en los dos tercios medianos, están ampliamente areoladas de color negruzco, quedando la parte central de las células más pálida. La célula *Sc* hasta cerca de su extremo, y la base del *Rs*, así como la de las venas *M* y *Cu*, destacan por su matiz más oscuro. Parte articular del ala negra. Escámulas y balancines negruzcos.

Abdomen con el terguito I negro; del II al VI rojos, con una amplia faja longitudinal negra, que en el II ocupa en general más de la mitad del segmento, y se ensancha en su borde anterior hasta los ángulos laterales; en el III alcanza más de una tercera parte de su anchura, ampliándose ligeramente hacia atrás, en algunos ejemplares, lo mismo que en los posteriores; los últimos terguitos son negros; en otros ejemplares es más estrecha la banda negra. Hipopigio negro, con los bordes de los distintos escleritos testáceos. Vientre rojo-amarillento; el esternito I y los bordes laterales del II negros; el V es en gran parte negruzco, tanto a los lados como en su parte mediana; los restantes negros.

Frente, al nivel de las antenas, tan ancha aproximadamente como la mitad de la cabeza, estrechándose progresivamente hasta el vértex, en el cual es apenas menor que un tercio de la anchura de aquélla. Su punteado es fino e irregular. La región testácea anterior muestra surcos oblicuos, que le dan un aspecto característico, y que son algo menos marcados en algunos ejemplares. Epístoma con surcos arqueados que partiendo de la zona media se encorvan hacia las antenas, y sobre ellos, algunas arrugas transversas. Pilosidad de la frente gris-pardusca, con pelos negros entremezclados. Antenas con los dos artejos basales de igual longitud; el 3.º piriforme y casi igual a la suma de los anteriores; tomando como unidad el 1.º artejo, y comprendidos los del flagelo, la fórmula antenaria es la siguiente: 1 : 1 : 2 : 1,6 : 1,2 : 2,8. Palpos con el artejo basal cilíndrico, algo arqueado y de triple longitud que el 2.º, el cual lleva en su extremo inferior un pe-

queño saliente. Los lados del epístoma son casi lampiños y brillantes. Mejillas con pilosidad gris esparcida. Toda la zona inferior de la cabeza lleva pilosidad lanuda, larga y erguida, negra, no destacándose ninguna fila de pelos amarillos marginando a los ojos.

Tórax de igual anchura que la cabeza, con punteado desigual, más bien grueso; en su mitad posterior hay una línea deprimida longitudinal, poco profunda y sin punteado, que llega hasta el escudete, a cuyos lados hay una zona más densamente punteada. Escudete con su parte anterior rugosa y marginado por un surco cercano al borde posterior. La pilosidad torácica es larga, densa y erguida, de color negro; en la parte anterior es tan larga como los tres artejos basales de la antena reunidos; en las pleuras es más larga y densa, lanuda y de igual color.

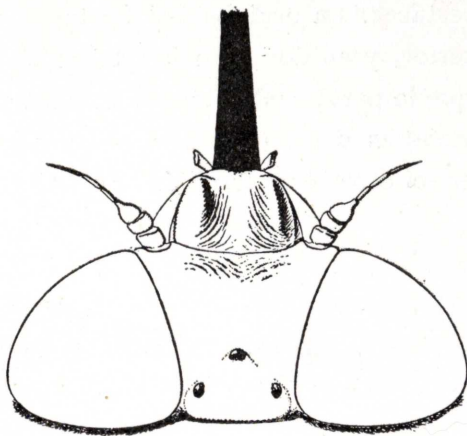


Fig. 1.—Cabeza de *N. pieltaini* nov. sp., ♂ tipo, vista por encima; $\times 10$.

Patas de la forma y dimensiones normales en el género. Caderas con abundantes pelos lanudos negros; fémures con ellos erguidos y negros, más largos en la cara posterior y en la inferior que por encima; en la parte rojiza apical la pilosidad es pardo-amarillenta; y en su cara dorsal es casi dorada y más reclinada; tibias y tarsos con pubescencia dorada moderadamente erguida.

Alas con la membrana finamente arrugada como en las restantes especies del género, lo que le da el aspecto de cristal rugoso; la venación, aproximadamente como en *nigrovillosus*. Escámulas con abundante franja de pelos negros.

Abdomen oval, marcadamente convexo, con los segmentos de longitud decreciente a partir del II, en cuyo borde posterior alcanza aquél su máxima anchura. Cada terguito lleva dos depresiones submedianas redondeadas, y cerca de su borde posterior existen unos surcos laterales transversos, bien visibles del III al V. Hipopigio grueso y globoso. La pilosidad es larga y densa, roja sobre las zonas rojas y negra en la faja mediana. En la base existe la faja de pelos blancos.

típica en las especies del grupo. Ventralmente la pilosidad es algo más reclinada y menos densa, siguiendo también el color tegumentario.

♀. Parecida al ♂. Vértex de un tercio de la anchura cefálica; la frente presenta la faja testácea anterior como éste, y en ella existen unos surcos que le dan aspecto rugoso; en los ocelos hay una mancha testácea. La pruinosidad bastante notable a los lados, en su zona anterior, y en dos manchas triangulares delante de los ocelos, mientras que la parte central queda bastante brillante. En toda la frente la pilosidad es dorada, densa y moderadamente larga; epístoma casi como en el otro sexo, también con pubescencia del mismo matiz, y a los

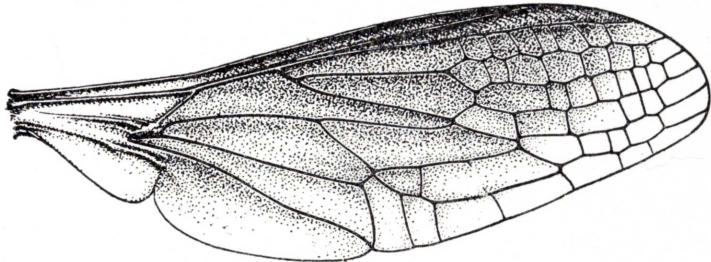


Fig. 2.—Ala de *N. pieltaini* nov. sp.; $\times 5$.

lados de igual tonalidad, pero muy escasa. Antenas de forma igual que las de aquél. Toda la región inferior de la cabeza con pilosidad negra lanuda.

Tórax con punteado fuerte, irregular, más denso en el centro del mesonoto y casi nulo sobre los callos postalares. La pilosidad es más larga que en *nigrovillosus*, y de un negro profundo en lugar de ser de color grisáceo como en ésta. Pleuras y región esternal como en el otro sexo. Patas casi como en éste; tan sólo se nota en la cara anterior de los fémures III una ligera pubescencia dorada, muy corta y reclinada, apenas perceptible.

Alas de tono más uniforme que en el macho, pero notablemente más ahumadas que en *nigrovillosus*.

Abdomen con la faja más ancha que en esta especie; tanto ésta como los últimos terguitos y esternitos, que son también negros, y las láminas genitales llevan pilosidad de este color, mientras que en *nigro-*

villosus es amarillenta o pardusca. La forma de las láminas genitales es ligeramente más alargada que en ésta.

Long., 14-15,5 mm.

Rif (Marruecos español): Imasinen (Beni Seddat), 1 ♂ tipo, VI-1930, C. Bolívar; Bab Chiquer (Ketama), 1 ♂ paratipo, y Bab Bagla (Ketama), 3 ♂♂, 2 ♀♀ paratipos, VI-1932, C. Bolívar. Todos los ejemplares en col. Museo de Madrid.

OBSERVACIONES.—Esta especie muestra sus máximas analogías con *nigrovillosus*, de la que se distingue, sin embargo, por una serie de caracteres bien definidos, entre los que conviene destacar los siguientes:

La parte anterior de la frente, contigua al epístoma, no presenta en *nigrovillosus* los surcos arqueados que en ésta, sino un chagrinado poco visible bajo la pruinosidad. También son distintas las arrugas de la parte mediana del epístoma en ambas. El tórax tiene pilosidad gris-amarillenta en el mesonoto en la mencionada especie, mientras que en *pieltaini* lleva abundantes pelos negros, más largos y erguidos. En los fémures de ésta, la pilosidad pálida está limitada a la región apical rojiza, mientras que en aquélla está extendida también por la zona negra. Las alas están notablemente más ahumadas en *pieltaini*. La faja abdominal es más ancha. Los ejemplares que poseemos de *nigrovillosus*, comprobados, según Arias, por Lichtwardt, en los cuales se basó éste para establecer la identidad de esta especie con *nitidissimus*, descrita por Strobl meses después, tienen todos una faja de pelos amarillentos marginando a los ojos por debajo, que no existe en *pieltaini*. Respecto a la proporción de los artejos del flagelo, el último es igual en *nigrovillosus* a los tres anteriores, mientras que en aquella especie sólo iguala a los dos precedentes.

Nemestrellus nigrovillosus Lichtw. **trautmanni** subsp. nov.

Tipo: ♂ de Almería (en Museo de Madrid).

♂. Las diferencias principales que se observan entre la forma típica y esta variedad son las siguientes:

El epístoma muestra un asurcamiento mucho más leve que en la forma típica, y la pilosidad de su parte mediana es mucho más larga y abundante, inclinada hacia delante. Tórax con pilosidad marcada-

mente más corta, casi como la de una ♀ de la forma típica, más reclinada y de color más pálido. La pruinosidad frontal es más densa, y forma, como en *pieltaini*, dos manchas transversas triangulares, casi unidas delante de los ocelos. Alas notablemente más esfumadas, con las venas tan areoladas como en esta especie. Las células *C* y *Sc* son casi completamente negruzcas, a excepción de la zona pálida basal.

Long., 16 mm.

Almería, 1 ♂ tipo (Trautmann !); en Museo de Madrid.

**Clave para las especies de *Nemestrellus* de abdomen rojo,
del grupo *abdominalis*.**

1. Abdomen con una faja de pelos blancos en su base que contrasta vivamente con la restante pilosidad negra de estos segmentos..... 2
- Abdomen sin faja de pelos blancos..... 4
2. Abdomen sin faja negra mediana bien marcada; tan sólo del II al IV segmentos con manchas separadas negras; últimos segmentos rojo-oscuros; tórax moderadamente brillante; antenas con el artejo 3.^o rojo; tibias y tarsos rojizos; pilosidad cefálica blanco-amarillenta.. **surcoufi** Arias.
- Abdomen con una faja negra bien marcada, que llega hasta el extremo del mismo; tórax más brillante; antenas parduscas o negras; pilosidad cefálica gris-pardusca o pardo-amarillenta; tibias pardo-negruzcas... 3
3. Esternitos negros; cabeza con faja transversa ancha de color blanco sucio; tarsos de un color rojo-ferruginoso..... **fascifrons** Bigot.
- Esternitos rojos, con dos fajas laterales negras; cabeza con una faja transversa blanca; tarsos pardo-castaños..... **abdominalis** Olivier.
4. Pilosidad de la región inferior de la cabeza y de las pleuras negra..... 5
- Pilosidad de la parte inferior de la cabeza, así como la de las pleuras, amarillenta 7
5. Ojos, en su parte infero-anterior, marginados por pilosidad de igual color que la restante, negra; región anterior de la frente con unos surcos arqueados bien visibles; último artejo del flagelo antenal de longitud igual a la de los dos anteriores; banda abdominal muy ancha.....
- **pieltaini** nov. sp.
- Ojos marginados en su parte antero inferior por una fila de pelos amarillos que destacan mucho de la restante pilosidad negra; frente sin surcos bien marcados, tan sólo con un chagrinado casi oculto bajo la pubescencia; último artejo del flagelo tan largo como los tres anteriores... 6

6. Alas parduscas, de tono casi uniforme; células *C* y *Sc* poco más oscuras que las restantes; venas no visiblemente areoladas de oscuro; pilosidad del mesonoto más bien larga y erguida.....
 **nigrovillosus nigrovillosus** Lichtw.
- Alas con las venas marcadamente areoladas; células *C* y *Sc* casi negras; pilosidad torácica más bien reclinada y corta.....
 **nigrovillosus trautmanni** nov. subsp.
- 7 Patas completamente rojizas; pilosidad del mesonoto muy escasa, éste sin pruinosidad; antenas rojizas..... **escalerae** Arias.
- Patas con fémures negruzcos; pilosidad del mesonoto más abundante; antenas con el artejo 3.^o más o menos pardusco..... **perezi** Dufour.