

NOTA SOBRE ALGUNOS COLEOPTEROS EUROAFRICANOS

POR

ANSELMO PARDO ALCAIDE

MALACHIIDAE

Attalus escalerae Pardo

La denominación específica de este malacodermo ibérico, cuya diagnosis apareció en esta misma REVISTA (tomo XXXIV, páginas 25-28, 1948), entra en colisión con *Attalus escalerae* Wittmer, nombre propuesto —casi simultáneamente al nuestro (*Anales de la Soc. Cient. Argentina*, tomo CXLV, pág. 173, 1948)— para sustituir al de *Att. nigricornis* Esc. (VI Congr. Intern. Entom., Madrid, pág. 257, 1940), que a su vez estaba preocupado por *Att. nigricornis* Champ. 1849.

Proponemos, pues, para la especie catalana la nueva designación *escaleraianus* nom. m.

Ebaeus contemptus n. sp. (ad interim)

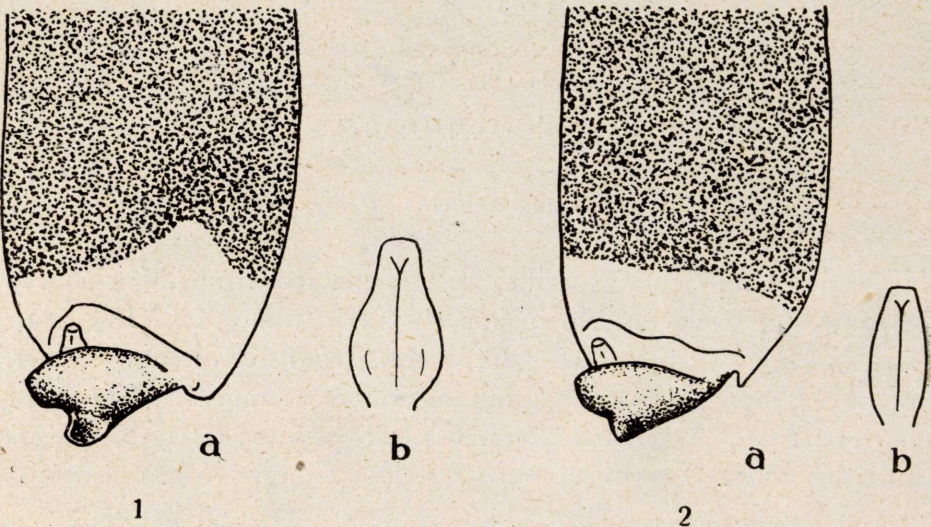
En la región de Melilla se halla con frecuencia durante los meses de mayo a julio, a veces en colonias numerosas sobre *Nerium oleander* Lin. y *Tamarix gallica* Lin. principalmente, un *Ebaeus* del grupo del *collaris* europeo que consideramos inédito.

Cuando para proceder a la diagnosis y definición de esta nueva especie solicitamos de diversos colegas material de las formas vecinas, que no conocíamos aún *de visu*, tuvimos la sorpresa de comprobar que todos los ejemplares comunicados como *Ebaeus collaris* Er. var. *princeps* Ab. eran idénticos a los individuos que,

como dijimos antes, se capturan en la región melillense, y que en manera alguna se pueden subordinar a *collaris*.

La var. *princeps* fué establecida por Abeille de Perrin (*Annales Soc. Ent. Fr.*, 1881, pág. 115) de la forma que sigue:

«Var. *princeps*.—Les exemplaires d'Algérie ont les antennes un peu plus massives; l'appendice externe des élytres du ♂ se relie à l'élytre par une petite pièce noire que l'on aperçoit même le plus souvent sans détacher l'appendice. Cette pièce est jaune

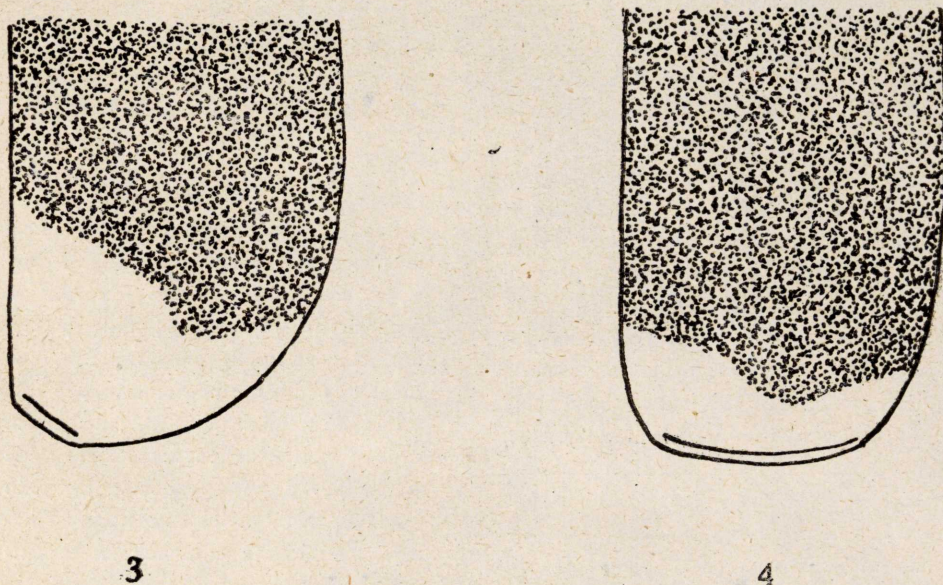


Figs. 1-2.—1: a) Extremidad del élitro derecho de *Ebaeus collaris* Er. ♂. b) Apéndice pequeño (interno) del mismo.—2: a) Extremidad del élitro derecho de *Ebaeus contemptus* n. sp. ♂. b) Apéndice pequeño (interno) del mismo.

et transparente chez le *collaris* d'Europe. Avons-nous affaire ici à une variété ou à une espèce? Je croirais volontiers que ce serait plutôt à une race locale.» Posteriormente, en sus *Malachides d'Europe et pays voisins*, 1891, pág. 373, confirma este punto de vista al escribir: «Les sujets algériens sont remarquables par leur petit appendice noirâtre, mais je n'hésite pas à considérer cette race (*princeps* Ab.) comme intraspécifique.»

Es, pues, inadmisibile la identificación de esta forma norteafricana con la var. *princeps* de *collaris*, ya que Abeille fundamentó su forma en tan mínimos detalles morfológicos como las antenas «un peu plus massives» y el color negruzco del apéndice inter-

no del ápice elitral en los ♂♂, y sería sorprendente que a Abeille, cuya competencia es notoria, hubieran pasado inadvertidas diferencias tan notables como las que existen, según veremos, entre estas dos especies. Como a pesar de esta lógica documental la infraestimación del valor sistemático de la forma que nos ocupa pudiera haberse realizado, sólo un estudio de los «tipos» de Abeille podría resolver de una manera concluyente esta cuestión. Entre



Figs. 3-4.—3. Extremidad del élitro derecho de *Ebaeus collaris* Er. ♀.—
4. Extremidad del élitro derecho de *Ebaeus contemptus* n. sp. ♀.

tanto sea factible realizar este examen, y en previsión de que el criterio del autor de la variedad *princeps* fuese acertado y referirse realmente a una forma subordinada a *collaris*, y distinta, por tanto, de nuestra especie, proponemos para ésta el nombre provisional de *contemptus* nov., a resultas de lo que pudiera derivarse del aludido examen.

Creemos más conveniente dar en forma de cuadro comparativo las principales diferencias observadas entre ambas especies, haciendo notar de paso que, como ocurre en la mayoría de los *Malachiiidae*, es en los ♂♂ donde estas diferencias se hacen más patentes.

Ebaeus collaris Er.

Tamaño mayor (3.5-4 mm.) y cuerpo proporcionalmente más dilatado por detrás.

Antenas proporcionalmente más largas.

Puntuación elitral bien definida y bastante profundamente marcada (sobre todo en las ♀♀).

♂♂

Elitros con la mancha amarilla apical avanzando por delante en ángulo.

Borde superior del pliegue apical apenas sinuoso. Angulo apical externo truncado, no lobiforme; apéndice grande (externo), con el diente o lóbulo posterior excavado por ambas caras, de suerte que forma una especie de lámina, que se inserta en la parte posterior declive del mismo, lejos del borde inferior (ver de atrás adelante) (figura 1, A). Apéndice pequeño (interno) amarillento y dilatado-redondeado en su porción basal (fig. 1, B).

♀♀

Pubescencia elitral amarilla, entremezclada con algunos pelos negros, bastante larga y semierizada, especialmente en la mitad posterior y en el declive apical de estos órganos.

Extremidad de los élitros redondeada, con sólo una pequeña truncadura oblicua en el ángulo sutural; su borde posterior en este lugar apenas doblado horizontalmente hacia atrás (fig. 3).

¹ Sería de gran interés realizar un estudio anatómico de estos apéndices, que parecen ser, según observaciones personales inéditas, órganos de secreción, jugando un papel importante en el acto sexual.

Ebaeus contemptus n. sp.
(ad interim)

Tamaño menor (3-3,8 mm.) y cuerpo menos dilatado posteriormente.

Antenas proporcionalmente más cortas.

Puntuación elitral borrosa y superficial, desapareciendo a veces en la base.

♂♂

Elitros con la mancha amarilla truncada casi en recto por delante.

Borde superior del pliegue apical más o menos trisinuado. Angulo apical externo más o menos lobiforme interiormente; apéndice grande (externo), con el diente posterior convexo superior e inferiormente, de modo que forma un a modo de tubérculo cónico situado sobre el borde posterior de aquél (fig. 2, A). Apéndice pequeño (interno) oval, estrechado hacia la base y ligeramente ahumado en el centro y bordes laterales (fig. 2, B) ¹.

♀♀

Pubescencia elitral uniformemente amarilla, corta y tendida, sólo algo más larga y levantada en el declive apical, sobre todo a lo largo del reborde sutural.

Extremidad de los élitros completamente truncada y con su borde posterior doblado horizontalmente en toda su extensión hacia atrás (fig. 4).

Aparte de la nutridísima serie de *Eb. contemptus* de la región de Melilla, a que aludimos más arriba, hemos visto ejemplares de las siguientes localidades²:

Marruecos.—Asni, Alluaud leg. (ex Kocher); Beni Seddat: Isaguen, VI-1941, Pardo Alcaide leg.

Argelia.—Laghouat, V-1897, Dr. Chobaut leg. (ex coll. Museo París); Biskra, IV-1922, Dr. Chobaut leg. (ex coll. Museo París).

Túnez.—Gafsa, V-1885 (ex coll. Mus. París); Le Kef, doctor Normand leg. (ex coll. Wittmer); Carthage (coll. R. Hicker > coll. Wittmer).

MELOIDAE

Zonitis fernancastroii Pardo³

El estudio posterior y reciente de nuevos materiales de esta especie nos lleva a considerarla como un elemento ampliamente difundido por la cuenca del Mediterráneo occidental, y hasta ahora confundido con otros *Zonitis* de análogo colorido (*Z. praeusta* ab. *thoracica* Cast. y probablemente también *Z. ruficollis* Friv.).

Las dudas que emitíamos en ocasión de la descripción de nuestra especie⁴ sobre el origen del «alotipo» de la misma (¿Valencia?) se desvanecen actualmente, cobrando, por el contrario, verosimilitud la procedencia de dicho ejemplar con la captura de una ♀ en San Segismund Montseny (Gerona), 23-VI-1942, J. Mateu leg.⁵ Por lo que respecta a su dispersión en Marruecos queda

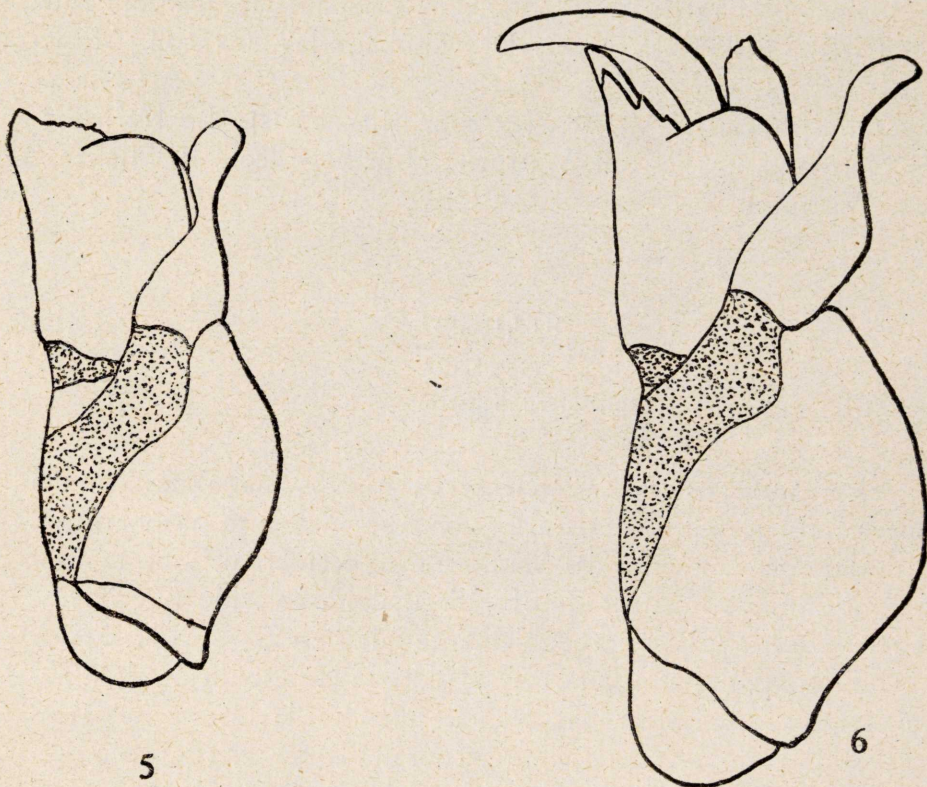
² Testimoniamos desde aquí nuestra gratitud a los señores doctor W. Wittmer, de Buenos Aires; A. Descarpentries, del Museo de París; F. Español, del Museo de Barcelona, y A. Cobos, del Instituto de Aclimatación de Almería, por el material que amable y oportunamente nos comunicaron, haciendo posible este estudio.

³ *Contrib. conoc. fauna entom. marroquí*, III. Public. Instituto Gral. Franco, Tetuán, 1950, págs. 40-43.

⁴ Loc. cit., pág. 42, nota 5.

⁵ Agradecemos a nuestro buen amigo y competente colega señor Mateu Sanpere la generosa cesión de este ejemplar. Asimismo expresamos nuestro profundo reconocimiento a nuestros colegas y amigos señores Ceballos y Zarco, director y secretario, respectivamente, del Instituto Español de Entomología de Madrid, por

notablemente ampliada por el estudio de dos ejemplares de la colección Escalera (El Kureimat, V-1907, Escalera leg.; Marrakesh, IV-1907, Escalera leg.), pertenecientes a esta especie y que figuraban en aquélla como *Z. flava* ab. *thoracica* Cast.⁶



Figs. 5-6.—5. Aedeagus de *Zonitis fernancastroï* Pardo.—6. Aedeagus de *Zonitis ruficollis* Friv.

Creemos será de utilidad para el mejor conocimiento de las especies de *Zonitis*, actualmente conocidas de España y Marrue-

las las facilidades concedidas para el estudio de la importante colección marroquí de nuestro llorado maestro Martínez de la Escalera.

En prensa ya esta nota, hemos examinado un nuevo ejemplar de *Z. fernancastroï* Pardo, de procedencia ibérica: Torrellas de Foix (Barcelona), VI-1953, L. Rosell leg. (in Coll. Lagar).

⁶ Estos ejemplares son, sin duda, los dados por Escalera bajo este erróneo nombre en *Los coleópteros de Marruecos*, 1914, pág. 390.

cos, dar resumidas en forma de tabla analítica las principales diferencias existentes entre ellas:

- 1 (2) Prosternón prolongado en una larga punta entre las ancas anteriores. Insecto negro, a excepción del pronoto y élitros. España, Marruecos *immaculata* Ol.
- 2 (1) Prosternón no prolongado en punta entre las ancas anteriores.
- 3 (6) Espolón apical externo de las metatibias siempre mucho más ancho que el interno.
- 4 (5) Espolón apical externo de las metatibias muy corto y ancho, casi tan ancho como largo; el interno oval, más esbelto. Antenas poco más largas que la cabeza y pronoto juntos. Insecto totalmente negro o con la cabeza en parte; pronoto y fémures rojizos (var. *delectans* Escher.). Argelia (*novercalis* Escher.)
- 5 (4) Espolón apical externo de las metatibias largo, más largo y grueso que el interno, espatuliforme. Antenas sobrepasando ampliamente la base del pronoto. Insecto muy variable de coloración, desde ocráceo por entero (ab. *unicolor* Rab.) hasta negro totalmente (ab. *nigrithorax* Pic.). España y Marruecos *praeusta* Fabr.
- 6 (3) Espolón apical externo de las metatibias semejante o poco diferente en grosor del interno.
- 7 (10) Espolones metatibiales largos, apenas diferentes entre sí, atenuados hacia la extremidad, raramente paralelos. Antenas adelgazadas hacia el ápice. *Aedeagus* de conformación normal. (Fig. 5.)
- 8 (9) Puntuación protorácica fuerte, pero muy esparcida; los puntos muy separados entre sí, especialmente en el disco. Pubescencia negra sobre los élitros. Insecto totalmente negro, a excepción del pronoto rojo-coralino. España y Marruecos *fernancastroi* Pardo
- 9 (8) Puntuación protorácica fuerte y densa; los puntos más regularmente repartidos y separados entre sí por intervalos dos o tres veces su propio diámetro. Pubescencia élitral amarilla. Insecto con el pronoto y élitros amarillo-ferruginosos. Italia, Hungría, Asia Menor, Siria ... (*nana* Rag.)
- 10 (7) Espolones metatibiales más cortos y el extremo claramente más grueso que el interno.
- 11 (12) Espolón apical externo de las metatibias, no dilatado en el ápice. Antenas no atenuadas hacia la extremidad. *Aedeagus* de conformación normal. Insecto negro, a excepción del abdomen, rojizo por entero, y de los élitros, que son de color azul o verde metálico muy oscuro. Marruecos, Argelia *bellieri* Reiche
- 12 (11) Espolón apical externo de las metatibias, a veces ligeramente dilatado en su extremidad. Antenas atenuadas hacia el ápice. *Aedeagus* con el pene provisto de un fuerte y largo proceso encorvado (fig. 6). Insecto con el pronoto y últimos segmentos abdominales rojizos, élitros a veces con un débil brillo metálico. Mediterráneo oriental; citado de Marruecos *ruficollis* Friv.

