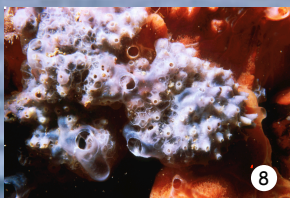


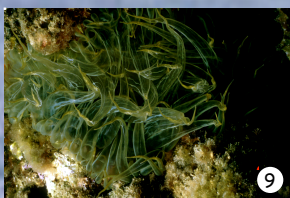
EL LITORAL MEDITERRÀNI CATALÀ

FONS BATUTS AMB ESCASSA PENDENT (2)

Quan acaba la paret rocosa cap als 2 m de fondària ens solem trobar amb una zona de grans blocs que arriben més o menys densament disposats fins els 13 m Inicialment els blocs estan un sobre l'altre de manera que la part superior dels blocs continua essent dominada per *Halopteris scoparia* mentre que als costats verticals hi trobem *Halopteris filicina* Altres algues que acompanyen aquestes espècies són *Sphaerococcus coronopifolius*, diverses espècies de *Laurencia* i *Bonneimaissonia asparagoides* Les esponges *Crambe crambe* 10 i *Clathrina cerebrum* són els màxims representants d'aquest grup en aquesta zona encara que la diversitat es força elevada i s'hi poden trobar moltes altres espècies de mida més petita (*Cacospongia mollior* *Crella elegans* *Phorbis fictitius* 8) especialment a la part inferior dels blocs Entre els peixos hi destaquen a més dels esmentats anteriorment moles d'oblades 11 d'esparralls verades i sards (*Diplodus* spp 13) i de castanyoles (*Chromis chromis*)



8



9

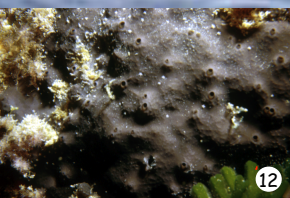


10

A partir de 7 m de fondària ja poden començar a apareixer petites clapes de la fanerogama *Posidonia oceanica* 15 entre els blocs Cap als 10 m els blocs solen estar més dispersos deixant zones de sorra entre ells i la *Posidonia oceanica* forma clapes més extenses i denses A les zones verticals i inferiors dels blocs s'hi troba un elevat nombre d'espècies d'esponges (*Phorbis tenacior* *Crambe crambe* 10 *Pleraplysilla spinifera* *Dysidea avara* *Spongia officinalis* 12 *Hexadella racovitzai* *Hymedesmia dujardini* *Hemimyscale columella* i *Petrosia ficiformis* 17) mentre que diferents esponges perforants (*Cliona* spp) són també visibles a les diferents cares del blocs Les anemones *Anemonia sulcata* i *Aiptasia mutabilis* 9 hi així con el hidrari *Aglaophenia* sp 14 hi són també abundants



11

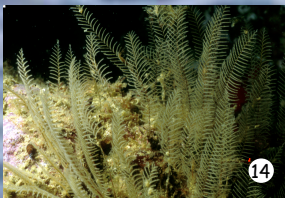


12



13

Per sota dels 12 m els blocs van deixant pas a una zona amb roques aplanades i molt diperses envoltades de zones amb sorra força gruixuda on hi creixen el tipics herbassars de *Posidonia oceanica* 15 A mes de les característiques fulles verdes i acintades aquesta fanerògama es caracteritza per presentar un estrat inferior llenyós format per successives capes de rizomes els quals solen estar completament recoberts per algues (*Peyssonnelia* spp 16) briozous (*Schyzobrachiella sanguinea* 18 *Reptadeonella violacea*) ascídies (*Botryllus* sp *Didemnum* sp) i algunes esponges (*Hamigera hamigera* *Dysidea avara* *Haliclona* spp *Leuconia* sp *Hymedesmia* spp)



14



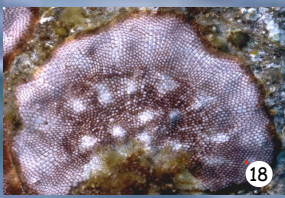
16



17



15



18

Sobre les roques planes hi trobem algues habituades a una intensitat de llum mes baixa (esciòfiles) com ara les erectes *Phyllophora crispa* *Halimeda tuna* i *Flabellia petiolata* les incrustants *Peyssonnelia* spp 16 i *Mesophyllum alternans* i les epífiques *Herposiphonia secunda* *Falkenbergia rufolanosa* i *Cryptonemia lomation* A nivell de fauna podem destacar individus dispersos de l'octocoral l'ari *Eunicella singularis* alguns eriçons de mar i diversos cucs poliquets com ara els serpulids (*Serpula* spp *Pomatoceros* spp) o els sabèl lids (el cuc de plomall o espirògraf *Sabella spallanzani* 19) Entre la sorra s'hi poden trobar els cnidaris *Cerianthus membranaceus* 20 i *Cereus pedunculatus* i també hi l'alga *Dasycladus vermicularis* i s'hi sol trobar el cogombre de mar l'equinoderm *Holothuria tubulosa* 21



19



20



21