

# INFORMES PORTAL MAYORES

Número 36

## Indicadores estadísticos básicos 2005

**Autor:** Equipo Portal Mayores  
**Filiación:** Portal Mayores, IEG, CSIC  
**Contacto:** [mayores@ieg.csic.es](mailto:mayores@ieg.csic.es)  
**Fecha de creación:** 31-05-2005

Para citar este documento:

Equipo Portal Mayores (2005). "Indicadores estadísticos básicos, 2005". Madrid, Portal Mayores, Informes Portal Mayores, nº 36. [Fecha de publicación: 31/05/2005].  
<<http://www.imsersomayores.csic.es/documentos/documentos/pm-indicadoresbasicos05.pdf>>

Una iniciativa del IMSERSO y del CSIC © 2003  
ISSN: 1885-6780

## Indicadores estadísticos básicos 2005

Se presenta una serie de indicadores básicos, en su mayor parte tomados del Instituto Nacional de Estadística, sobre la situación de las personas mayores en España.

## Índice

### Indicadores demográficos

- 1.1. Pirámides de población a nivel nacional y por comunidades autónomas a 1 de enero de 2004 (Gráfico)
- 1.2. Evolución de la población mayor, 1900-2060
- 1.3. Evolución de la población mayor, 1900-2060 (Gráfico)
- 1.4. Población según sexo y edad, 2004, 2020 y 2050
- 1.5. Población por sexo y edad (grupos quinquenales), 2004
- 1.6. Población por sexo y edad (grupos quinquenales), 2004 (Gráfico)
- 1.7. Población por sexo, edad (grandes grupos) y por comunidades autónomas, 2004
- 1.8. Población por sexo, edad (grandes grupos) y por comunidades autónomas, 2004 (Gráfico)
- 1.9. Población de 65 y más años en la Unión Europea, 1 de enero de 2003
- 1.10. Población de 65 y más años en la Unión Europea, 1 de enero de 2003 (Gráfico)
- 1.11. Población de 16 y más años por sexo, edad (grupos quinquenales) y estado civil, 2004 trimestre IV
- 1.12. Población de 16 y más años por sexo, edad (grupos quinquenales) y estado civil, 2004 trimestre IV (Gráfico)

### Longevidad y estado de salud

- 2.1. Esperanza de vida por grupos de edad y sexo, 1900-2000
- 2.2. Esperanza de vida al nacer por sexo, 1900-2000 (Gráfico)
- 2.3. Enfermos dados de alta por diagnóstico, y tasas por 100.000 habitantes por grandes grupos de edad (ambos sexos), 2002
- 2.4. Tasas por 100.000 habitantes de enfermos de 65 y más años dados de alta por diagnóstico, (ambos sexos), 2002 (Gráfico)
- 2.5. Defunciones según la causa y la edad y tasas por 100.000 habitantes de cada grupo (ambos sexos), 2002
- 2.6. Tasas de defunciones de población de 65 y más años según la causa (ambos sexos), 2002 (Gráfico)

### El gasto en protección social a la vejez

- 3.1. Pensiones contributivas (medias anuales) por tipo de régimen, tipo de pensión, año y número de pensiones/pensión media, 2003
- 3.2. Pensión media mensual (euros) por tipo de régimen, tipo de pensión, y número de pensiones/pensión media, 2003 (Gráfico)

## Condiciones de vida: vivienda, trabajo y situación económica

- 4.1. Estructura del gasto total por grupos de gasto, 2002
- 4.2. Estructura del gasto total por grupos de gasto, 2002 (Gráfico)
- 4.3. Hogares por sexo de la persona de referencia, edad de la persona de referencia y régimen de tenencia de vivienda principal, 2001
- 4.4. Hogares por sexo de la persona de referencia, edad de la persona de referencia y régimen de tenencia de vivienda principal, 2001 (Gráfico)
- 4.5. Población de 16 y más años por sexo, grupos de edad y relación con la actividad económica, 2004 trimestre IV
- 4.6. Población de 16 y más años por sexo, grupos de edad y relación con la actividad económica, 2004 trimestre IV (Gráfico)

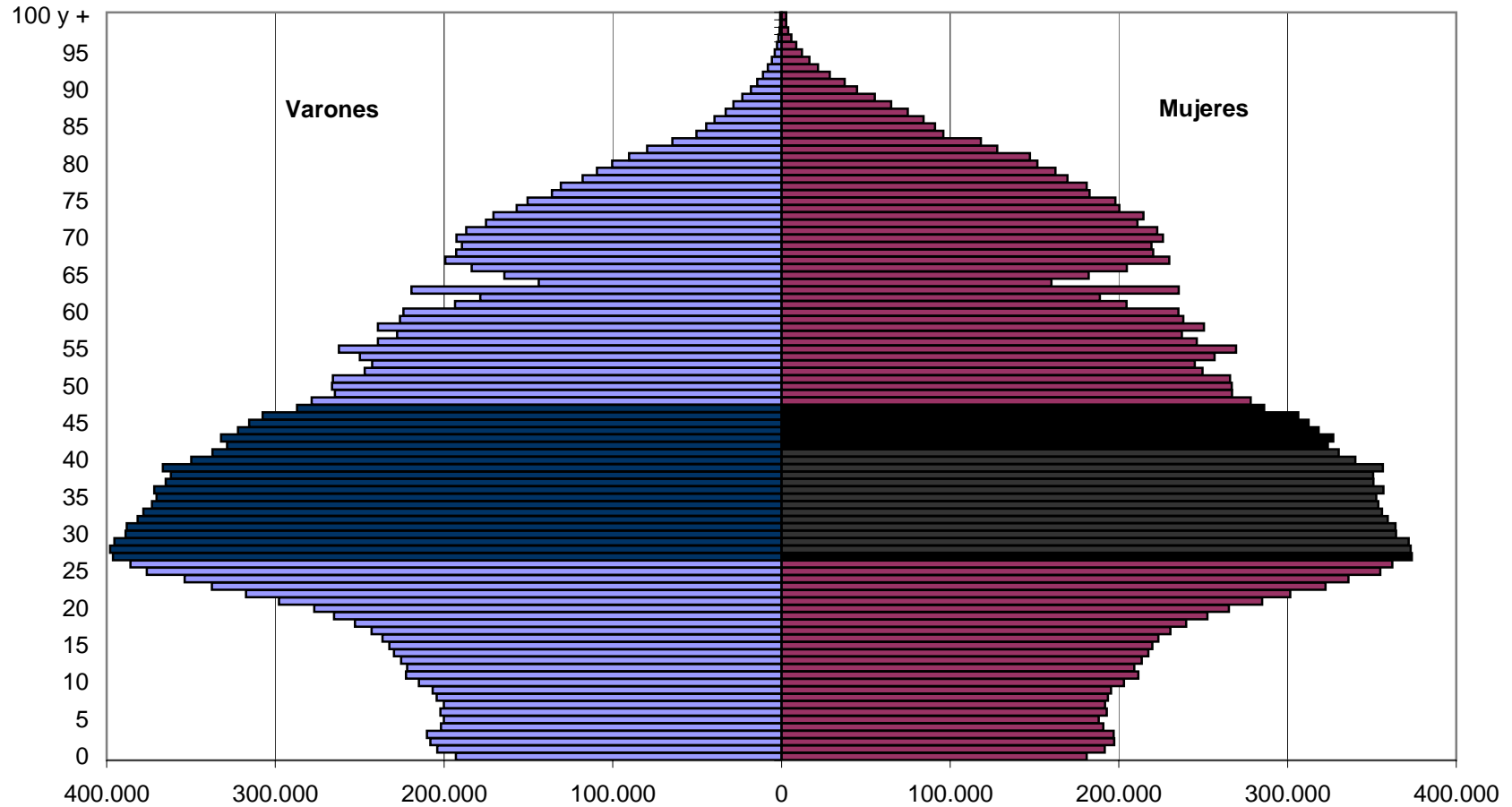
## Formas de convivencia, relaciones personales y la experiencia de envejecer

- 5.1. Formas de convivencia de la población mayor por grupos de edad, 2001

## Actividades, actitudes y valores

- 6.1. Población en viviendas familiares de 16 años o más, según nivel de estudios por sexo y edad, 2001
- 6.2. Población en viviendas familiares de 16 años o más, según nivel de estudios por sexo y edad, 2001 (Gráfico)
- 6.3. Adultos por edad y horas que dedican al cuidado de niños y adultos, 2001

### 1.1. Población según sexo y edad, 2004



Fuente: INE: INEBASE: *Revisión del Padrón municipal 2004. Datos a nivel nacional, comunidad autónoma y provincia.*

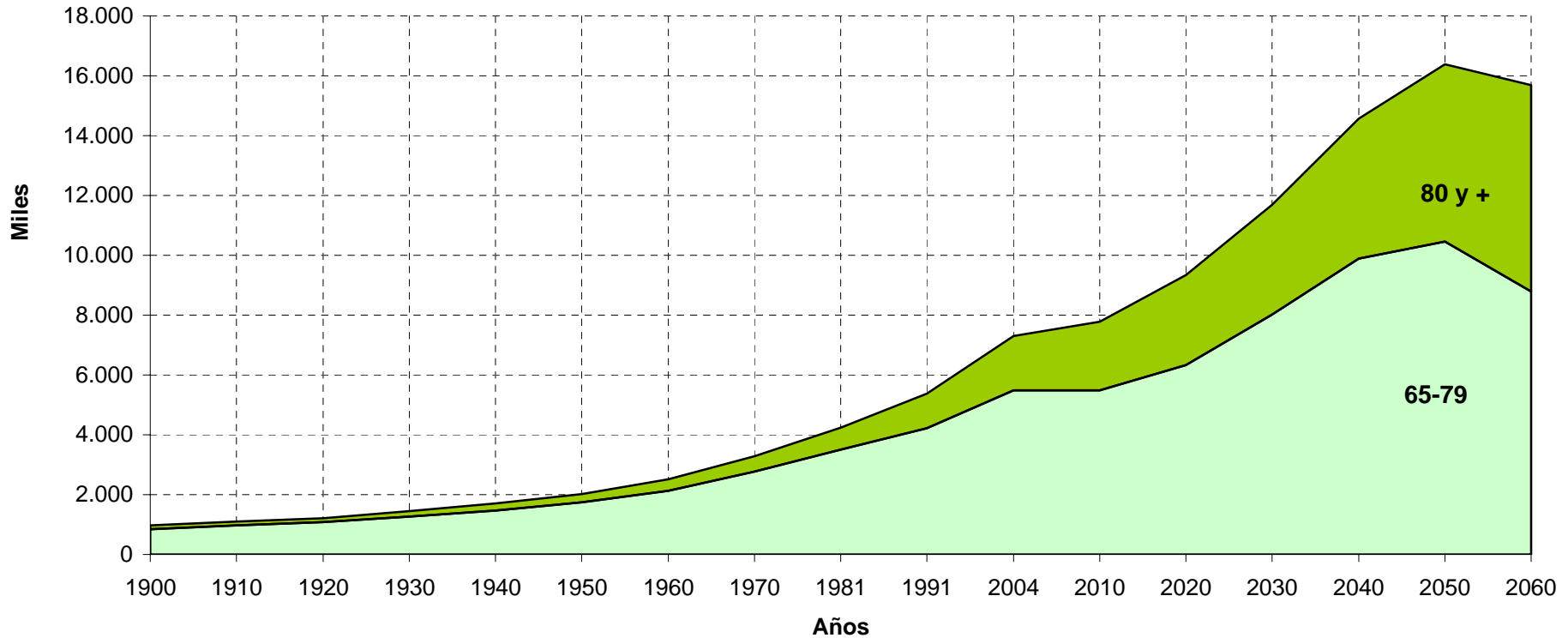
## 1.2. Evolución de la población mayor, 1900-2060

Años*	Total España	65 y más		65-79		80 y más	
	Absoluto	Absoluto	%	Absoluto	%	Absoluto	%
1900	18.618.086	967.754	5,2	852.389	4,6	115.365	0,6
1910	19.995.686	1.105.569	5,5	972.954	4,9	132.615	0,7
1920	21.389.842	1.216.693	5,7	1.073.679	5,0	143.014	0,7
1930	23.677.794	1.440.739	6,1	1.263.626	5,3	177.113	0,7
1940	26.015.907	1.699.860	6,5	1.475.702	5,7	224.158	0,9
1950	27.976.755	2.022.523	7,2	1.750.045	6,3	272.478	1,0
1960	30.528.539	2.505.165	8,2	2.136.190	7,0	368.975	1,2
1970	34.040.989	3.290.800	9,7	2.767.061	8,1	523.739	1,5
1981	37.683.363	4.236.724	11,2	3.511.593	9,3	725.131	1,9
1991	38.872.268	5.370.252	13,8	4.222.384	10,9	1.147.868	3,0
2004	43.197.684	7.301.009	16,9	5.481.437	12,7	1.819.572	4,2
2010	45.311.954	7.785.480	17,2	5.490.621	12,1	2.294.859	5,1
2020	48.664.658	9.345.955	19,2	6.338.532	13,0	3.007.423	6,2
2030	50.878.142	11.684.570	23,0	8.025.109	15,8	3.659.461	7,2
2040	52.540.936	14.569.813	27,7	9.886.602	18,8	4.683.211	8,9
2050	53.159.991	16.387.874	30,8	10.464.874	19,7	5.923.000	11,1
2060	52.511.518	15.679.878	29,9	8.788.288	16,7	6.891.590	13,1

\* De 1900 a 2004 los datos son reales; de 2010 a 2060 se trata de proyecciones

Fuente: INE: INEBASE: *Cifras de población. Población según sexo y edad desde 1900 hasta 1991*. INE, 2004.  
 2004: INE: INEBASE: *Revisión del Padrón Municipal de Habitantes a 1 de enero de 2004*. INE, 2005.  
 2010-2060: INE: INEBASE: *Proyecciones de la población calculadas a partir del Censo de Población de 2001. Escenario 1*. INE, 2005.

### 1.3. Evolución de la población mayor, 1900-2060 (miles)



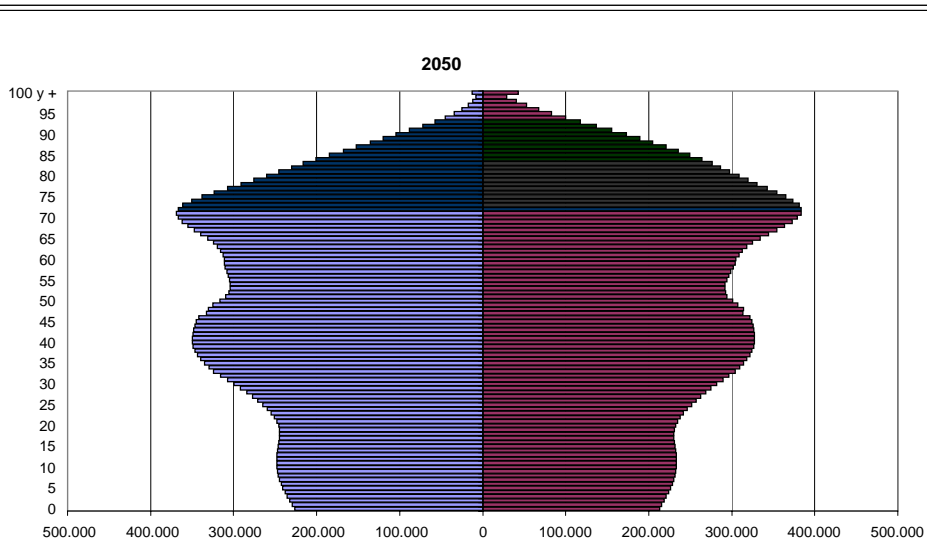
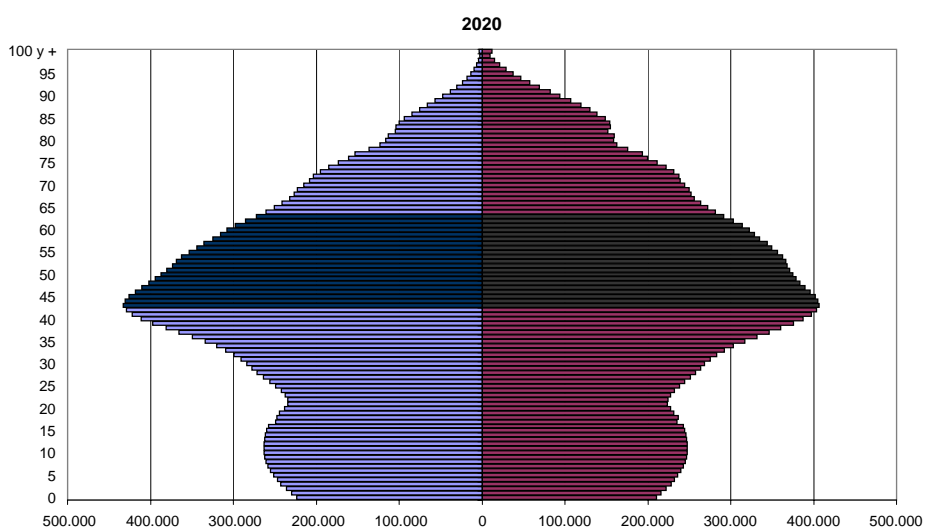
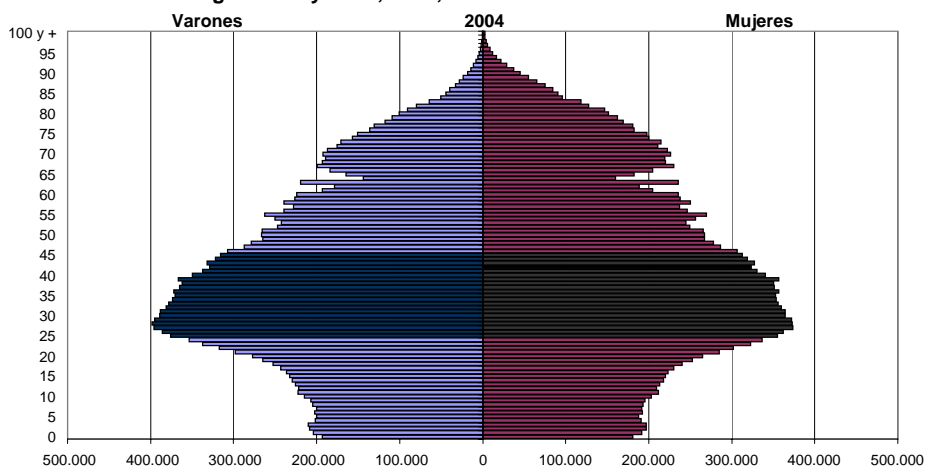
\* De 1900 a 2004 los datos son reales; de 2010 a 2060 se trata de proyecciones.

Fuente: INE: INEBASE: *Cifras de población*. Población según sexo y edad desde 1900 hasta 1991. INE, 2004.

2004: INE: INEBASE: *Revisión del Padrón Municipal de Habitantes a 1 de enero de 2004*. INE, 2005.

2010-2060: INE: INEBASE: *Proyecciones de la población calculadas a partir del Censo de Población de 2001. Escenario 1*. INE, 2005.

### 1.4. Población según sexo y edad, 2004, 2020 Y 2050



Nota: posición de la generación del "baby-boom"

Fuente: INE: INEBASE: *Proyecciones de la Población de España a partir del Censo de Población de 2001* . INE, 2005.

2004: INE: INEBASE: *Revisión del Padrón Municipal de Habitantes a 1 de enero de 2004* INE, 2005.

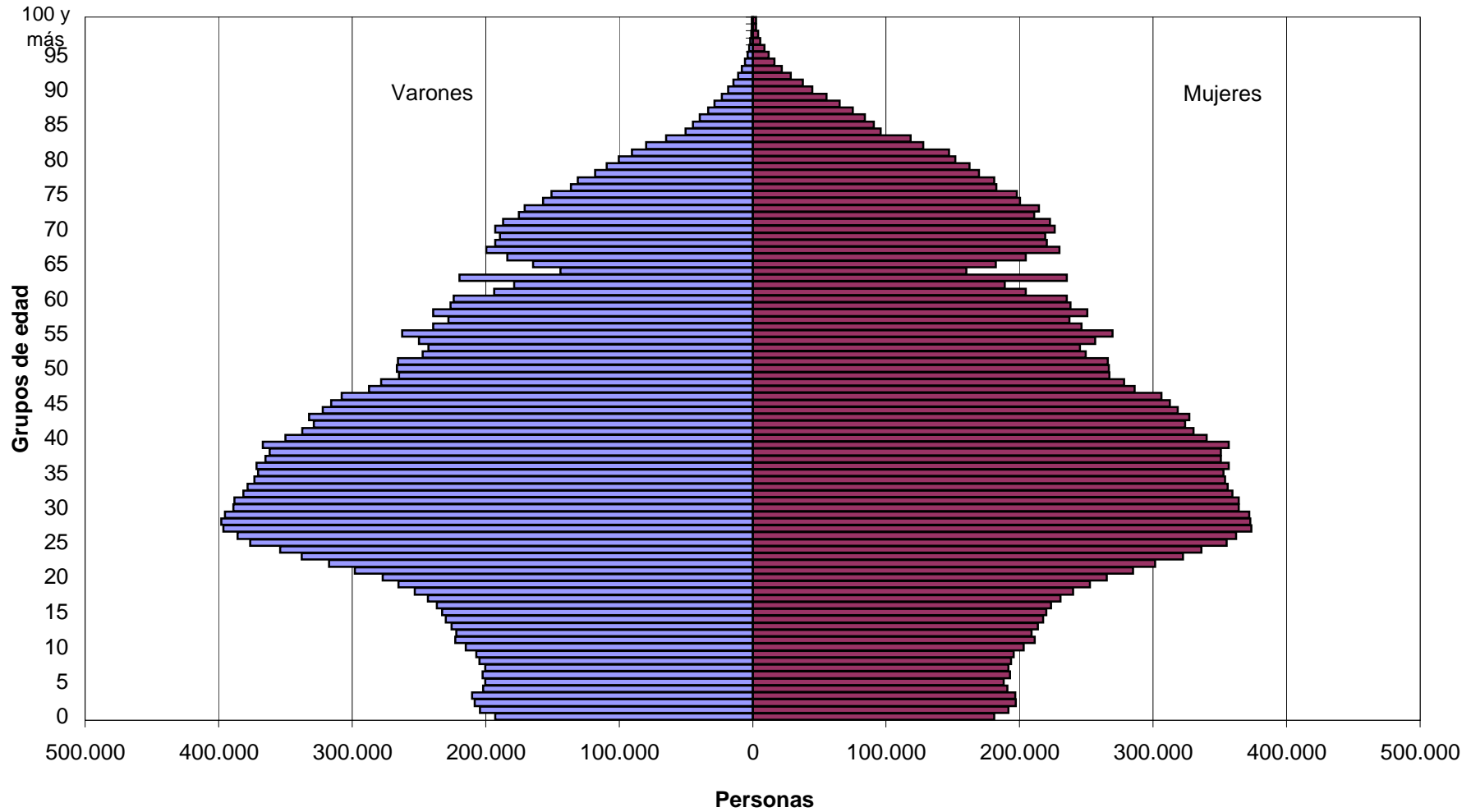
### 1.5. Población por sexo y edad (grupos quinquenales), 2004

	Total	Varones	Mujeres
Total	43.197.684	21.285.247	21.912.437
0-4	1.974.428	1.017.055	957.373
5-9	1.975.123	1.013.590	961.533
10-14	2.169.159	1.114.544	1.054.615
15-19	2.396.346	1.229.969	1.166.377
20-24	3.093.882	1.583.540	1.510.342
25-29	3.787.336	1.951.669	1.835.667
30-34	3.707.232	1.909.883	1.797.349
35-39	3.603.286	1.835.724	1.767.562
40-44	3.309.804	1.670.028	1.639.776
45-49	2.903.980	1.453.575	1.450.405
50-54	2.556.084	1.271.931	1.284.153
55-59	2.436.629	1.194.884	1.241.745
60-64	1.983.386	959.344	1.024.042
65-69	1.985.775	929.459	1.056.316
70-74	1.957.443	882.495	1.074.948
75-79	1.538.219	644.631	893.588
80-84	1.026.585	385.611	640.974
85-89	529.349	165.380	363.813
90-94	207.389	57.629	149.858
95-99	47.100	11.414	35.746
100 y más	9.149	2.891	6.255

Fuente: INE: INEBASE: Revisión del Padrón municipal de habitantes a 1 de enero de 2004.  
 Datos a nivel nacional, comunidad autónoma y provincia. INE, 2005.



### 1.6. Población por sexo y edad, 2004



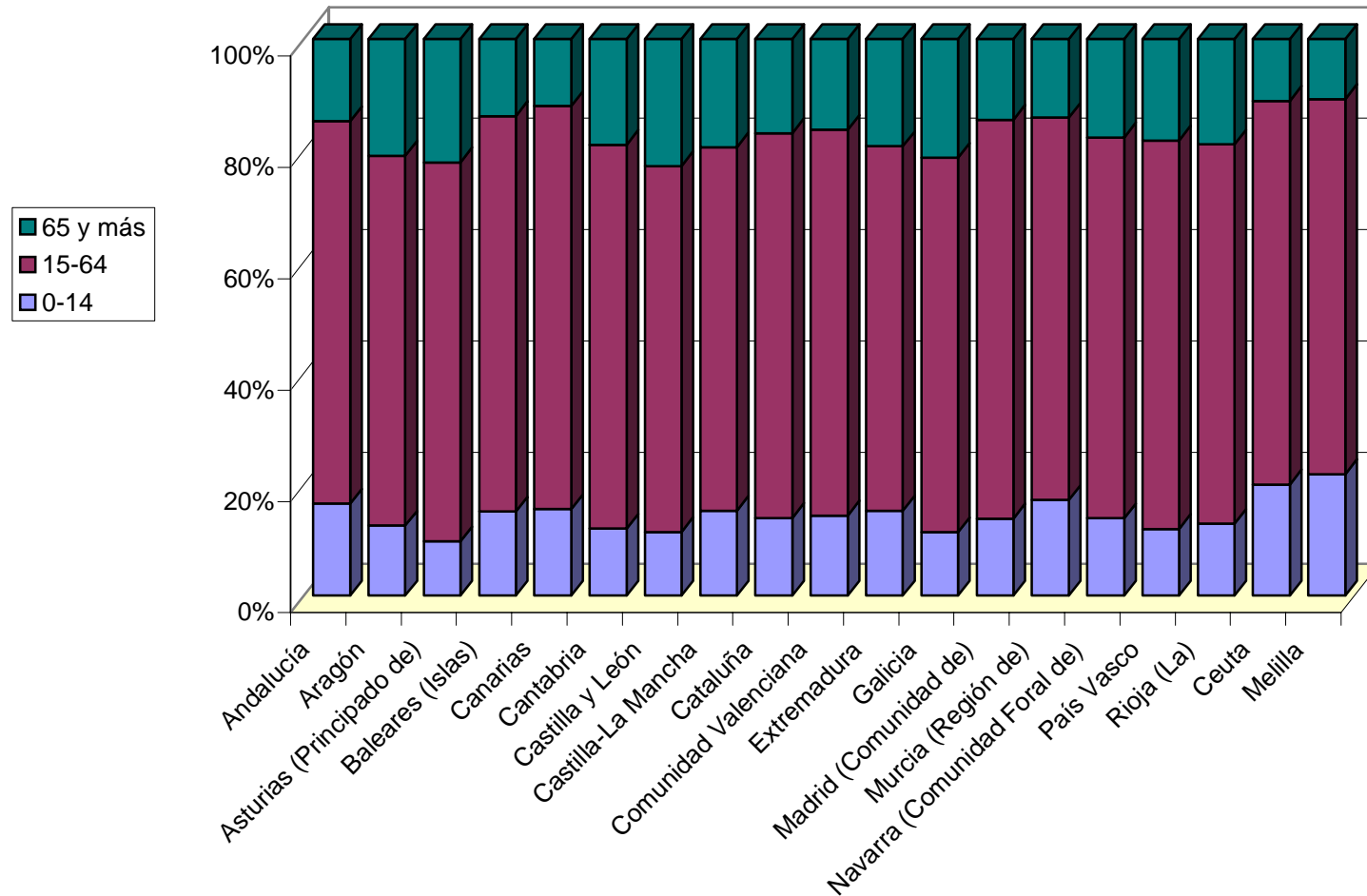
Fuente: INE: INEBASE: *Revisión del Padrón municipal de habitantes a 1 de enero de 2004*. Datos a nivel nacional, comunidad autónoma y provincia. INE, 2005.

## 1.7. Población por sexo, edad (grandes grupos) y por comunidades autónomas, 2004

Comunidades autónomas	Total 2.004	0-14 años				15-64 años				65 y más años			
		Total		Varones	Mujeres	Total		Varones	Mujeres	Total		Varones	Mujeres
		Absoluto	%			Absoluto	%			Absoluto	%		
Total	43.197.684	6.118.710	14,2	3.145.189	2.973.521	29.777.965	68,9	15.060.547	14.717.418	7.301.009	16,9	3.079.511	4.221.498
Andalucía	7.687.518	1.269.327	16,5	653.374	615.953	5.283.558	68,7	2.665.144	2.618.414	1.134.633	14,8	481.690	652.943
Aragón	1.249.584	157.161	12,6	80.704	76.457	830.387	66,5	426.736	403.651	262.036	21,0	113.434	148.602
Asturias (Principado de)	1.073.761	104.441	9,7	53.651	50.790	731.706	68,1	364.383	367.323	237.614	22,1	97.013	140.601
Baleares (Illes)	955.045	144.368	15,1	74.135	70.233	678.237	71,0	347.350	330.887	132.440	13,9	56.561	75.879
Canarias	1.915.540	297.423	15,5	151.962	145.461	1.387.168	72,4	707.458	679.710	230.949	12,1	101.238	129.711
Cantabria	554.784	66.704	12,0	34.484	32.220	382.747	69,0	192.660	190.087	105.333	19,0	43.763	61.570
Castilla y León	2.493.918	285.776	11,5	146.624	139.152	1.639.510	65,7	839.613	799.897	568.632	22,8	245.021	323.611
Castilla-La Mancha	1.848.881	282.638	15,3	145.089	137.549	1.206.981	65,3	621.717	585.264	359.262	19,4	158.888	200.374
Cataluña	6.813.319	950.482	14,0	489.160	461.322	4.710.344	69,1	2.395.846	2.314.498	1.152.493	16,9	481.323	671.170
Comunidad Valenciana	4.543.304	653.158	14,4	335.608	317.550	3.149.475	69,3	1.597.718	1.551.757	740.671	16,3	318.486	422.185
Extremadura	1.075.286	164.244	15,3	84.275	79.969	703.967	65,5	361.562	342.405	207.075	19,3	88.867	118.208
Galicia	2.750.985	313.767	11,4	161.690	152.077	1.850.760	67,3	921.533	929.227	586.458	21,3	241.764	344.694
Madrid (Comunidad de)	5.804.829	804.262	13,9	412.892	391.370	4.160.104	71,7	2.054.524	2.105.580	840.463	14,5	337.546	502.917
Murcia (Región de)	1.294.694	222.585	17,2	114.700	107.885	889.656	68,7	458.579	431.077	182.453	14,1	78.778	103.675
Navarra (Comunidad Foral de)	584.734	81.442	13,9	41.961	39.481	399.910	68,4	206.047	193.863	103.382	17,7	44.051	59.331
País Vasco	2.115.279	253.248	12,0	130.199	123.049	1.476.160	69,8	745.141	731.019	385.871	18,2	160.523	225.348
Rioja (La)	293.553	37.934	12,9	19.319	18.615	199.969	68,1	103.808	96.161	55.650	19,0	24.087	31.563
Ceuta	74.654	14.913	20,0	7.592	7.321	51.463	68,9	26.996	24.467	8.278	11,1	3.525	4.753
Melilla	68.016	14.837	21,8	7.770	7.067	45.863	67,4	23.732	22.131	7.316	10,8	2.953	4.363

Fuente: INE: INEBASE: *Revisión del Padrón Municipal de Habitantes a 1 de enero 2004*: Datos nacionales, por CCAA y por provincias. INE, 2005.

### 1.8. Población por grupos de edad y comunidad autónoma, 2004



Fuente: INE: INEBASE: *Revisión del Padrón Municipal de Habitantes a 1 de enero 2004: Datos nacionales, por CCAA y por provincias* INE, 2005.

**1.9. Población de 65 y más años en la Unión Europea, 1 de enero de 2003**

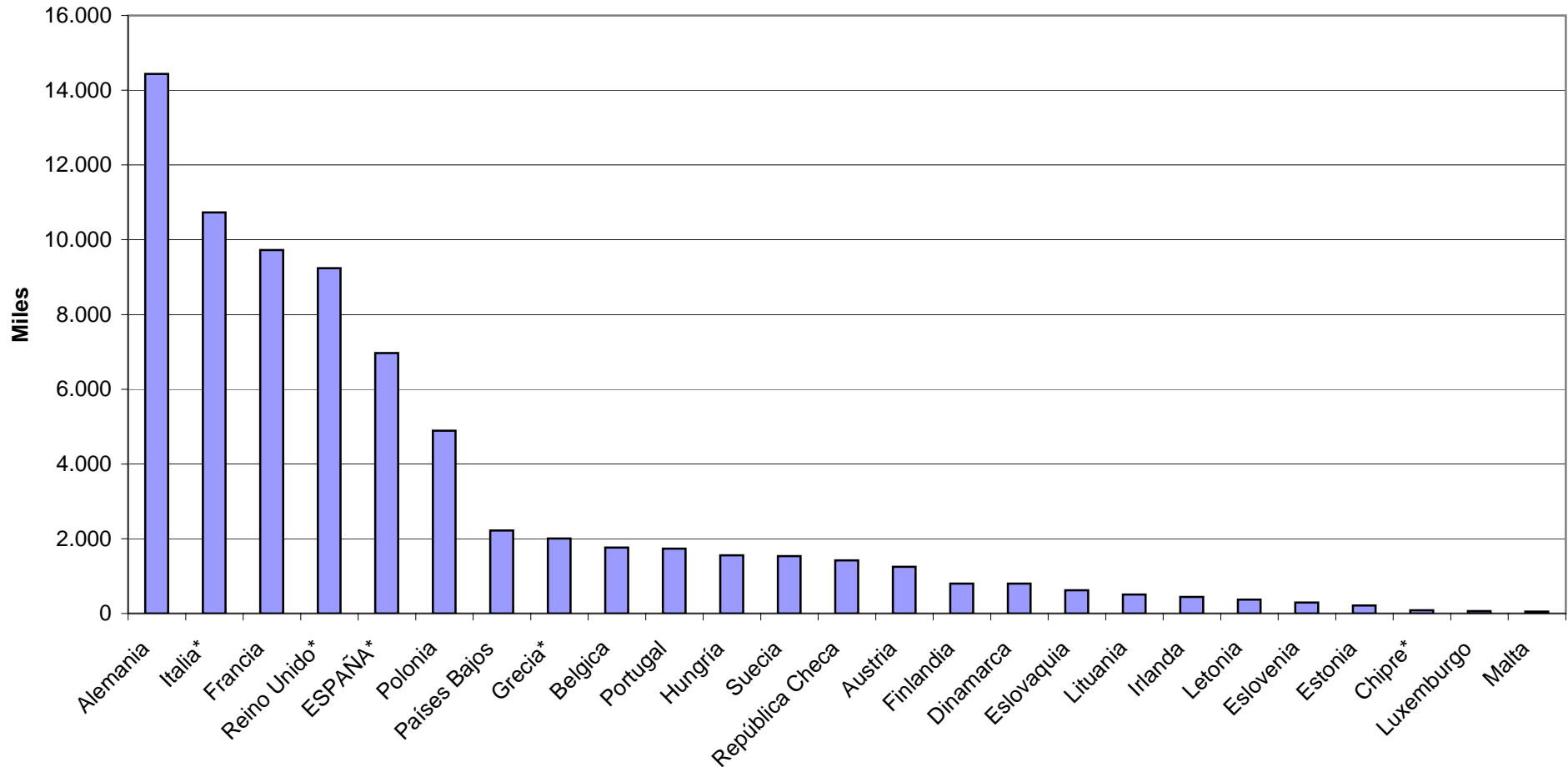
Unidades: miles

País	Población 65+	Absoluto	%
EU-25 *	73.729	453.685	16,3
EU-15 *	63.715	379.484	16,8
EUROZONE *	52.145	305.831	17,1
Alemania	14.439	82.537	17,5
Austria	1.251	8.067	15,5
Belgica	1.762	10.356	17,0
Chipre*	86	715	12,1
Dinamarca	798	5.384	14,8
Eslovaquia	624	5.379	11,6
Eslovenia	295	1.995	14,8
<b>ESPAÑA*</b>	<b>6.969</b>	<b>40.683</b>	<b>17,1</b>
Estonia	215	1.356	15,9
Finlandia	799	5.206	15,3
Francia	9.723	59.630	16,3
Grecia*	2.008	11.018	18,2
Hungría	1.559	10.142	15,4
Irlanda	441	3.964	11,1
Italia*	10.734	57.321	18,7
Letonia	370	2.331	15,9
Lituania	510	3.463	14,7
Luxemburgo	63	448	14,0
Malta	51	397	12,8
Países Bajos	2.220	16.193	13,7
Polonia	4.888	38.219	12,8
Portugal	1.736	10.407	16,7
Reino Unido*	9.238	59.329	15,6
República Checa	1.418	10.203	13,9
Suecia	1.534	8.941	17,2

(\*) Datos estimados

Fuente: Eurostat: *Statistiques sociales européennes* . Statistiques Démographiques 2004.  
Luxemburgo, 2004; 171 p; tabla C-2, p.56-67.

### 1.10. Población de 65 y más años en la Unión Europea, 1 de enero de 2003



(\*) Datos estimados

Fuente: Eurostat: *Statistiques sociales européennes*. Statistiques Démographiques 2004. Luxemburgo, 2004; 171 p; tabla C-2, p.56-67.

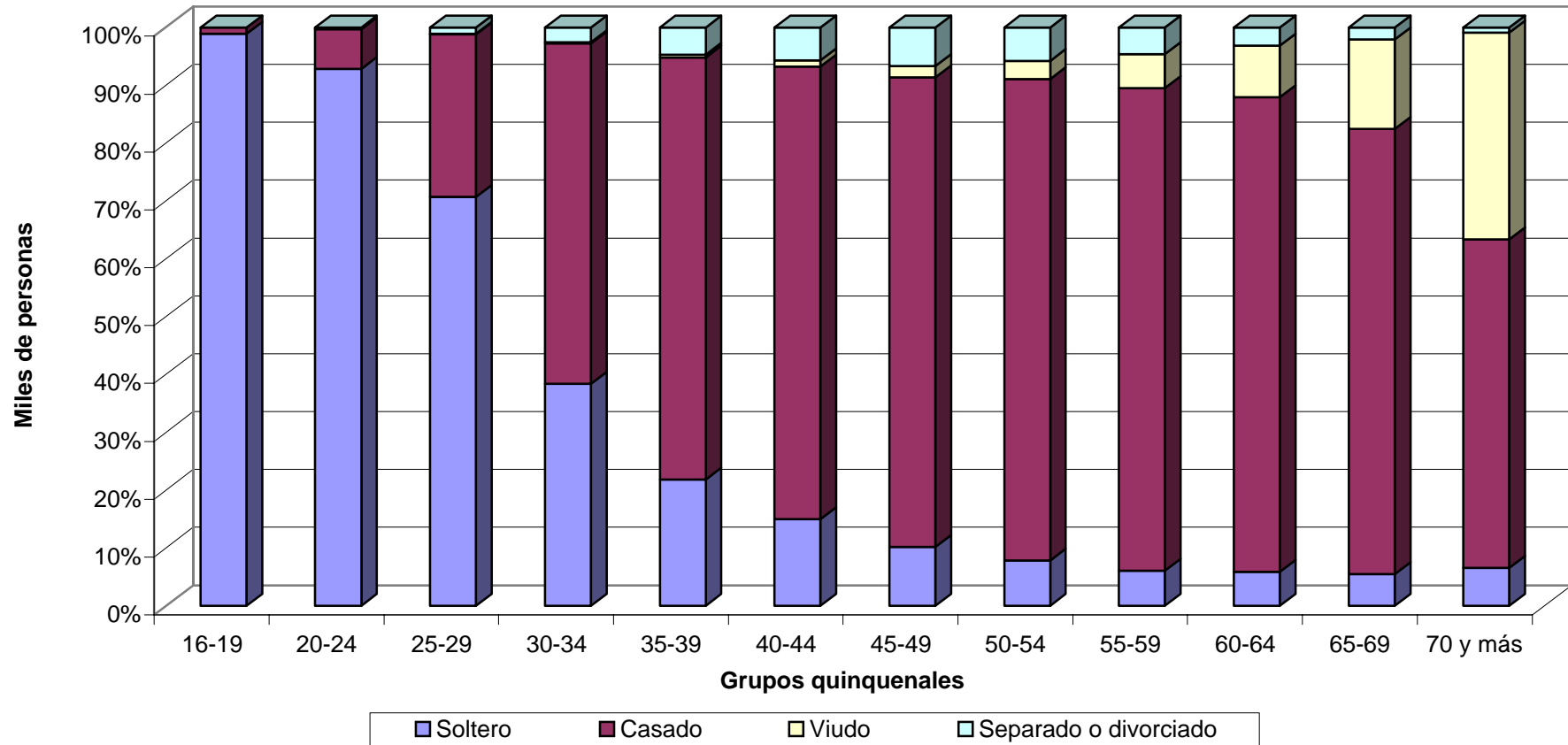
### 1.11. Población de 16 y más años por sexo, edad (grupos quinquenales) y estado civil, 2004 trimestre IV

Unidades: miles de personas

	Total	Soltero	Casado	Viudo	Separado o divorciado
<b>Ambos sexos</b>					
Total	36.038,3	11.102,7	21.169,7	2.661,9	1.103,9
16-19	1.884,4	1.864,1	19,5	0,6	0,2
20-24	2.963,8	2.750,1	205,4	0,3	7,9
25-29	3.671,4	2.594,9	1.032,8	2,8	40,9
30-34	3.684,7	1.414,6	2.166,6	9,7	93,9
35-39	3.535,0	772,4	2.579,8	16,1	166,7
40-44	3.304,9	496,0	2.586,1	35,3	187,6
45-49	2.938,9	299,7	2.384,9	58,6	195,7
50-54	2.560,7	200,9	2.130,4	80,0	149,3
55-59	2.401,2	146,3	2.003,6	139,1	112,2
60-64	2.037,0	120,8	1.669,6	182,8	63,7
65-69	1.899,2	105,2	1.460,4	294,4	39,2
70 y más	5.157,1	337,6	2.930,6	1.842,2	46,6
<b>Varones</b>					
Total	17.610,4	6.139,3	10.600,7	461,6	408,8
16-19	967,6	961,5	6,2	0,0	0,0
20-24	1.514,2	1.456,4	55,4	0,0	2,4
25-29	1.887,5	1.469,3	405,6	1,9	10,7
30-34	1.893,7	857,3	1.000,2	1,4	34,9
35-39	1.797,0	482,1	1.248,7	3,8	62,4
40-44	1.659,8	307,3	1.273,0	6,8	72,8
45-49	1.464,3	178,1	1.198,0	12,1	76,2
50-54	1.266,9	116,4	1.079,5	15,3	55,7
55-59	1.173,1	79,4	1.026,3	25,3	42,2
60-64	983,5	68,6	864,7	30,1	20,1
65-69	867,2	51,2	754,7	48,7	12,7
70 y más	2.135,6	111,8	1.688,6	316,3	18,9
<b>Mujeres</b>					
Total	18.427,9	4.963,4	10.569,0	2.200,3	695,1
16-19	916,8	902,6	13,3	0,6	0,2
20-24	1.449,6	1.293,8	150,0	0,3	5,6
25-29	1.783,8	1.125,6	627,2	0,9	30,2
30-34	1.791,0	557,3	1.166,4	8,3	59,0
35-39	1.738,0	290,3	1.331,2	12,3	104,3
40-44	1.645,1	188,7	1.313,1	28,5	114,8
45-49	1.474,6	121,7	1.187,0	46,5	119,5
50-54	1.293,8	84,5	1.050,9	64,7	93,7
55-59	1.228,0	66,9	977,3	113,8	70,0
60-64	1.053,5	52,2	804,9	152,7	43,7
65-69	1.032,0	54,0	705,7	245,8	26,5
70 y más	3.021,5	225,8	1.242,0	1.525,9	27,8

Fuente: INE: INEBASE: Encuesta de población activa. Resultados detallados año 2004 trimestre IV. Población en viviendas familiares. INE, 2005.

### 1.12. Población de 16 y más años por sexo, edad (grupos quinquenales) y estado civil, 2004 trimestre IV



Fuente: INE: INEBASE: Encuesta de población activa. Resultados detallados año 2004 trimestre IV. Población en viviendas familiares. INE, 2005.

## 2.1. Esperanza de vida por grupos de edad y sexo, 1900-2000

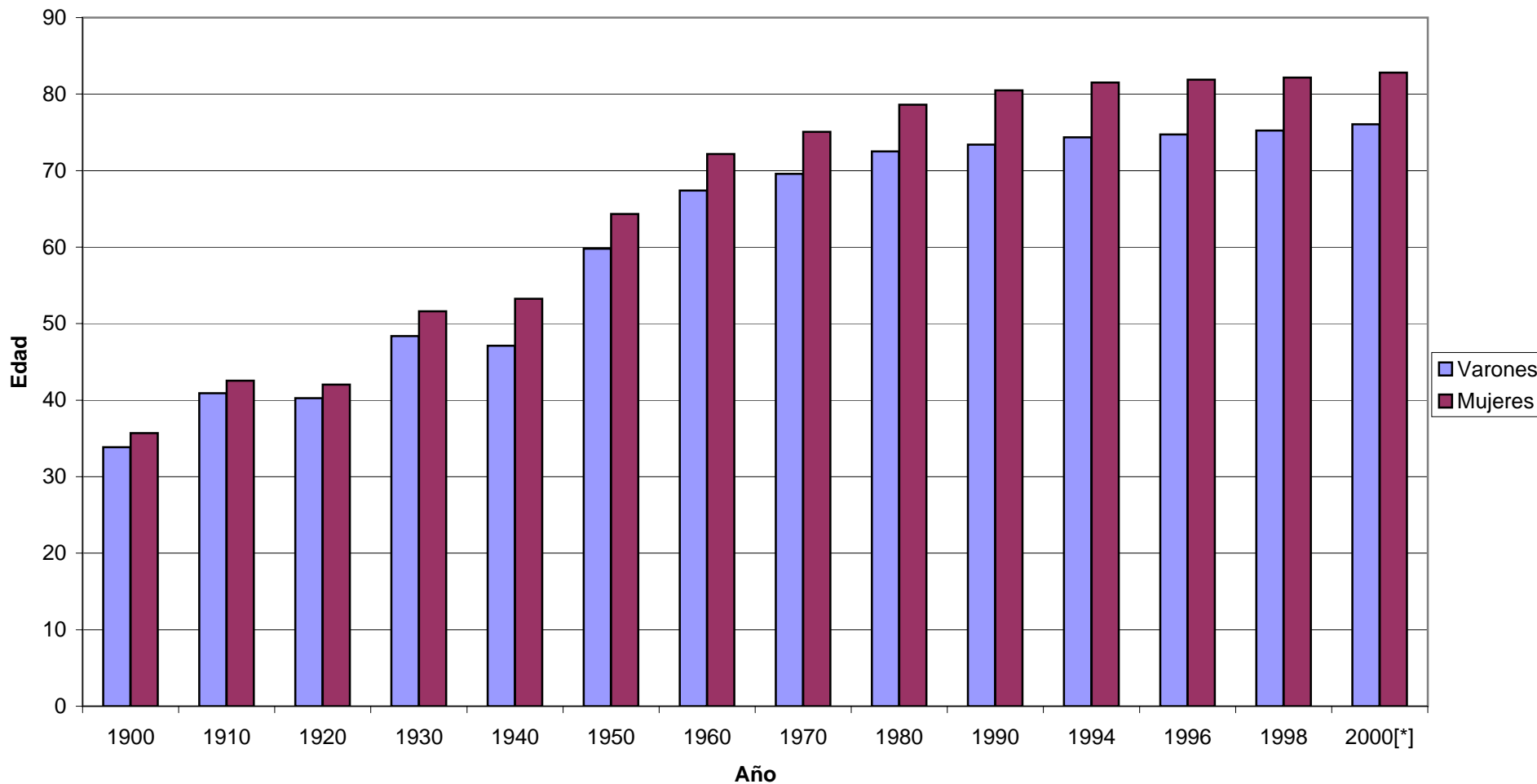
Años	Al nacer				A los 65 años				A los 75 años			
	Total	Varones	Mujeres	Diferencia	Total	Varones	Mujeres	Diferencia	Total	Varones	Mujeres	Diferencia
1900	34,8	33,9	35,7	1,9	9,1	9,0	9,2	0,2	4,7	4,7	4,8	0,1
1910	41,7	40,9	42,6	1,6	10,0	9,8	10,1	0,3	5,4	5,4	5,4	0,0
1920	41,2	40,3	42,1	1,8	10,2	9,7	10,6	0,9	5,4	5,2	5,7	0,5
1930	50,0	48,4	51,6	3,2	11,0	10,4	11,5	1,1	5,9	5,7	6,1	0,4
1940	50,1	47,1	53,2	6,1	11,0	9,9	11,9	2,1	6,1	5,6	6,6	1,0
1950	62,1	59,8	64,3	4,5	12,8	11,8	13,5	1,7	7,2	6,8	7,6	0,8
1960	69,9	67,4	72,2	4,8	14,4	13,1	15,3	2,2	8,3	7,6	8,8	1,2
1970	72,4	69,6	75,1	5,5	14,7	13,3	15,9	2,6	8,6	7,8	9,1	1,4
1980	75,6	72,5	78,6	6,1	16,5	14,8	17,9	3,2	9,8	8,8	10,5	1,7
1990	76,9	73,4	80,5	7,1	17,5	15,5	19,2	3,6	10,5	9,3	11,4	2,1
1994	77,9	74,4	81,5	7,2	18,1	16,0	19,8	3,8	10,9	9,6	11,8	2,2
1996	78,3	74,7	81,9	7,1	18,2	16,1	20,0	3,9	11,0	9,6	11,9	2,3
1998	78,7	75,3	82,2	6,9	18,3	16,1	20,1	4,0	11,0	9,6	11,9	2,4
2000[*]	79,4	76,1	82,8	6,7	18,8	16,7	20,6	3,9	11,5	10,1	12,5	2,4

(\*) Datos provisionales

Fuente: INE: *Anuario Estadístico de España, 2004*. Edición en CD. INE, 2005



## 2.2. Esperanza de vida al nacer por sexo, 1900-1998



(\*) Datos provisionales

Fuente: INE: *Anuario Estadístico de España, 2004*. Edición en CD. INE, 2005

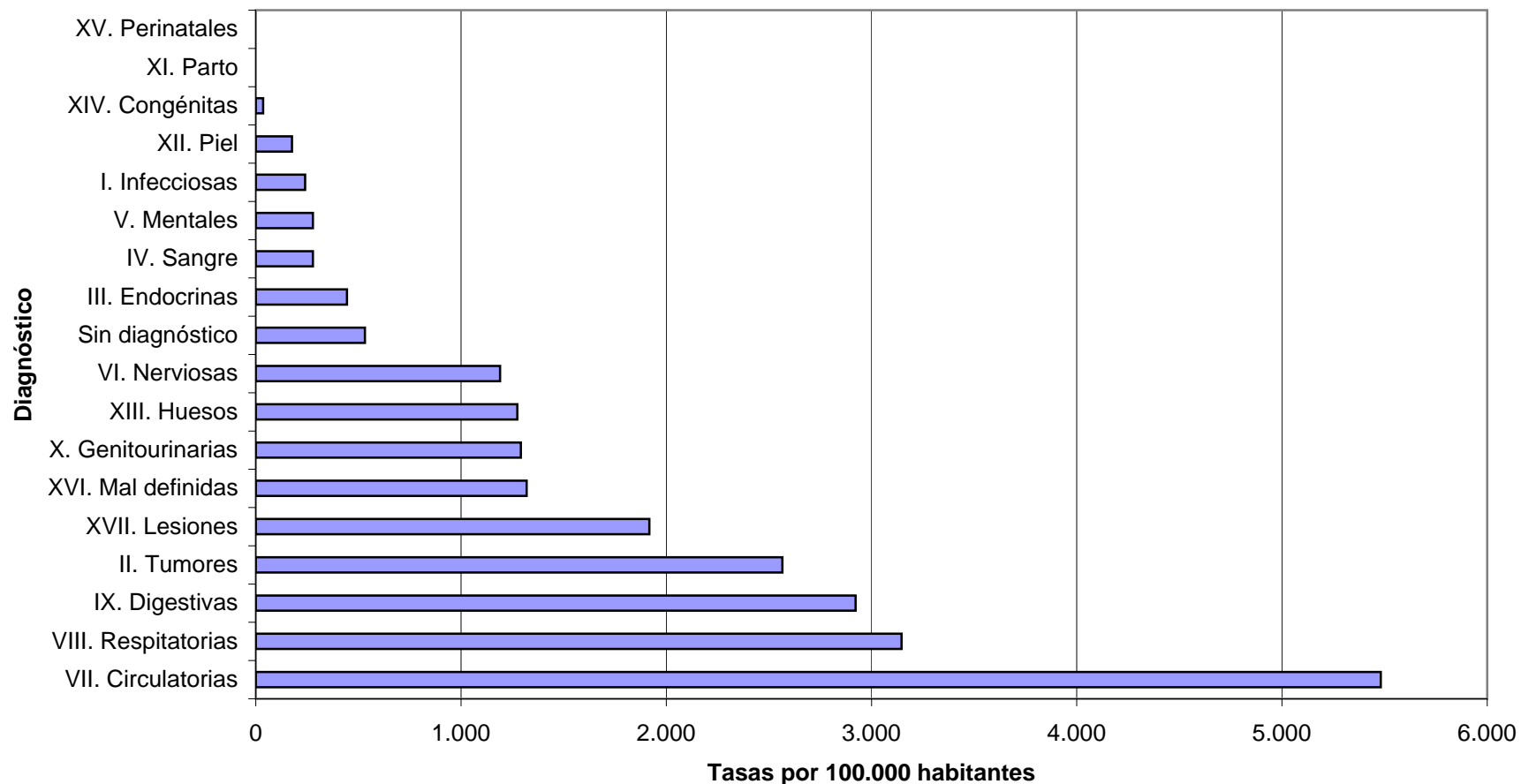
### 2.3. Enfermos dados de alta por diagnóstico, y tasas por 100.000 habitantes por grandes grupos de edad (ambos sexos), 2002

Diagnóstico	Total		65 y más		Resto población	
	Absoluto	Tasa	Absoluto	Tasa	Absoluto	Tasa
<b>Total</b>	<b>4.487.816</b>	<b>10.862,6</b>	<b>1.647.438</b>	<b>23.543,8</b>	<b>2.840.378</b>	<b>8.276,9</b>
I. Infecciosas	79.502	192,4	16.832	240,5	62.669	182,6
II. Tumores	376.367	911,0	179.509	2.565,4	196.858	573,6
III. Endocrinas	74.132	179,4	31.104	444,5	43.027	125,4
IV. Sangre	36.599	88,6	19.466	278,2	17.132	49,9
V. Mentales	112.628	272,6	19.460	278,1	93.169	271,5
VI. Nerviosas	178.855	432,9	83.278	1.190,1	95.578	278,5
VII. Circulatorias	580.812	1.405,8	383.567	5.481,6	197.245	574,8
VIII. Respiratorias	438.891	1.062,3	220.153	3.146,2	218.738	637,4
IX. Digestivas	526.523	1.274,4	204.491	2.922,4	322.032	938,4
X. Genitourinarias	271.925	658,2	90.363	1.291,4	181.561	529,1
XI. Parto	555.757	1.345,2	0	0,0	555.758	1.619,5
XII. Piel	48.881	118,3	12.339	176,3	36.540	106,5
XIII. Huesos	281.258	680,8	89.187	1.274,6	192.071	559,7
XIV. Congénitas	40.269	97,5	2.502	35,8	37.767	110,1
XV. Perinatales	63.139	152,8	0	0,0	63.139	184,0
XVI. Mal definidas	250.578	606,5	92.363	1.320,0	158.216	461,0
XVII. Lesiones	368.636	892,3	134.155	1.917,2	234.481	683,3
Sin diagnóstico	82.546	199,8	37.203	531,7	45.341	132,1
Pob. total de ESPAÑA	41.314.235		6.997.324		34.316.911	

Fuente: INE: INEBASE: *Encuesta de morbilidad hospitalaria 2002. Resultados nacionales*. INE, 2005

Población calculada desde las tasas y las defunciones de la encuesta "Defunciones según la Causa de Muerte 2002"

## 2.4. Tasas por 100.000 habitantes de enfermos de 65 y más años dados de alta por diagnóstico, (ambos sexos), 2002



Fuente: INE: INEBASE: *Encuesta de morbilidad hospitalaria 2002*. Resultados nacionales. INE, 2005

Población calculada desde las tasas y las defunciones de la encuesta "Defunciones según la Causa de Muerte 2002"

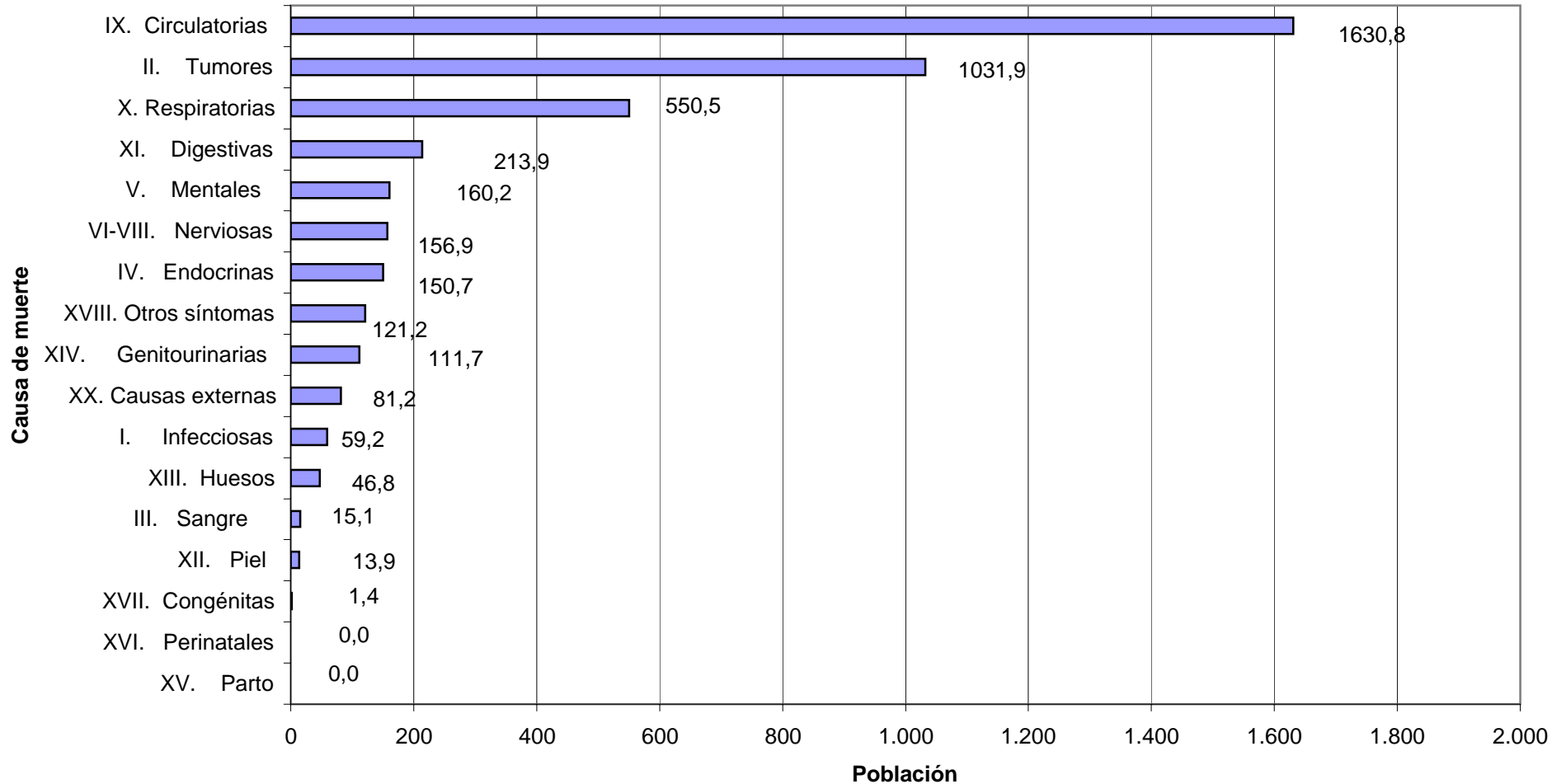
## 2.5. Defunciones según la causa y la edad y tasas por 100.000 habitantes de cada grupo (ambos sexos), 2002

Causas de muerte	Total	Tasa	65 y más	Tasa	Resto población	Tasa
<b>Todas las causas</b>	<b>368.618</b>	<b>892,2</b>	<b>304.076</b>	<b>4345,6</b>	<b>64.542</b>	<b>188,1</b>
I. Infecciosas	6.736	16,3	4.142	59,2	2.594	7,6
II. Tumores	97.784	236,7	72.208	1031,9	25.576	74,5
III. Sangre	1.256	3,0	1.060	15,1	196	0,6
IV. Endocrinas	11.593	28,1	10.543	150,7	1.050	3,1
V. Mentales	11.682	28,3	11.213	160,2	469	1,4
VI-VIII. Nerviosas	12.512	30,3	10.981	156,9	1.531	4,5
IX. Circulatorias	125.797	304,5	114.114	1630,8	11.683	34,0
X. Respiratorias	41.427	100,3	38.521	550,5	2.906	8,5
XI. Digestivas	18.947	45,9	14.968	213,9	3.979	11,6
XII. Piel	1.012	2,4	972	13,9	40	0,1
XIII. Huesos	3.497	8,5	3.276	46,8	221	0,6
XIV. Genitourinarias	8.359	20,2	7.818	111,7	541	1,6
XV. Parto	14	0,0	0	0,0	14	0,0
XVI. Perinatales	915	2,2	0	0,0	915	2,7
XVII. Congénitas	987	2,4	99	1,4	888	2,6
XVIII. Otros síntomas	10.169	24,6	8.481	121,2	1.688	4,9
XX. Causas externas	15.931	38,6	5.680	81,2	10.251	29,9
Pob. total de ESPAÑA	41.314.235		6.997.324		34.316.911	

Fuente: INE: INEBASE: Defunciones según la Causa de Muerte 2002. Tablas Nacionales. INE, 2005

Población calculada desde las tasas y las defunciones de la encuesta "Defunciones según la Causa de Muerte 2002"

## 2.6. Tasas de defunciones de población de 65 y más años según la causa (ambos sexos), 2002



Nota: Tasas por 100.000 habitantes

Fuente: INE: INEBASE: *Defunciones según la Causa de Muerte 2002*. Tablas Nacionales. INE, 2005

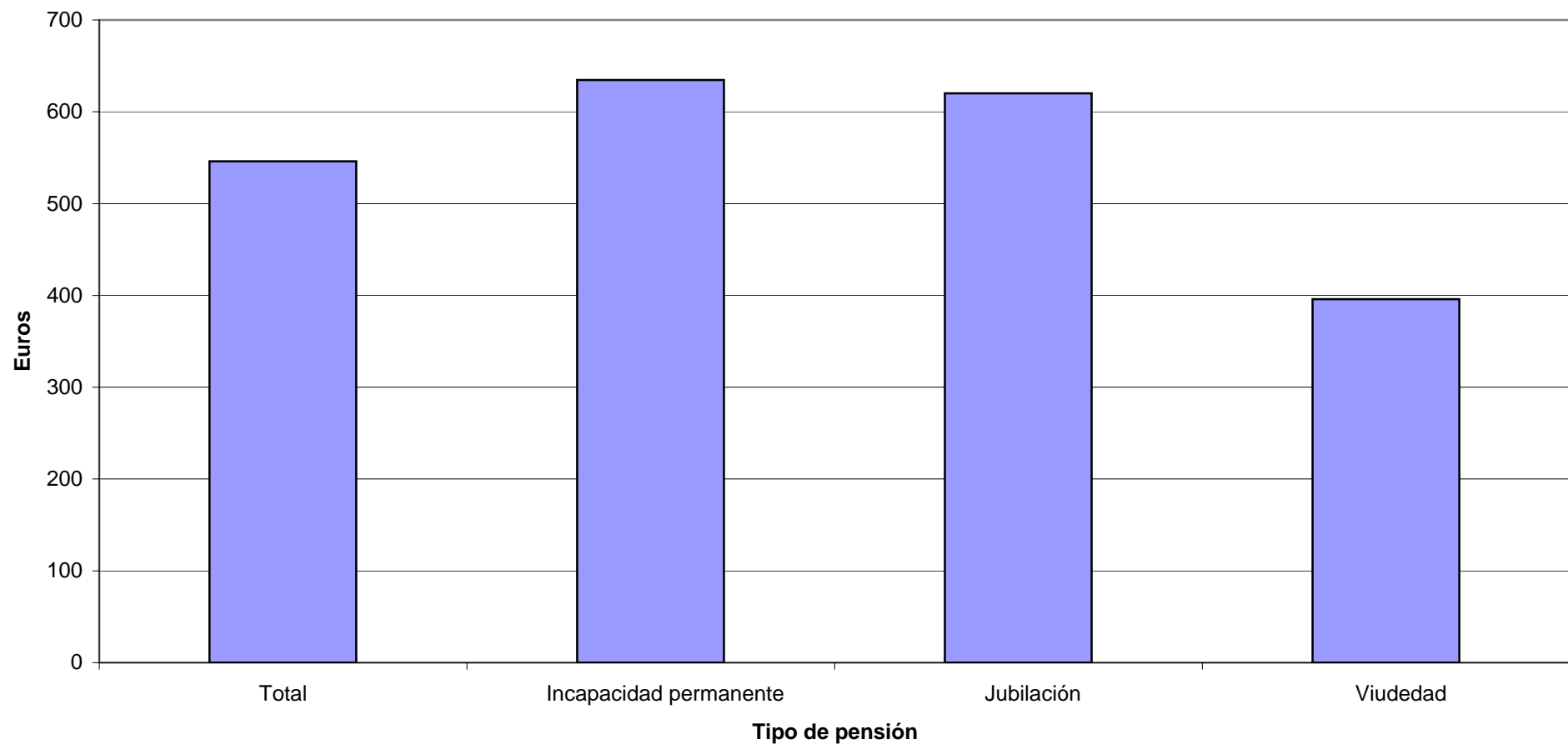
Población calculada desde las tasas y las defunciones de la encuesta "Defunciones según la Causa de Muerte 2002"

### 3.1. Pensiones contributivas (medias anuales) por tipo de régimen, tipo de pensión, año y número de pensiones/pensión media, 2003

	Total		Incapacidad permanente		Jubilación		Viudedad		Orfandad y favor familiar	
	Número (miles)	Pensión media mensual (euros)	Número (miles)	Pensión media mensual (euros)	Número (miles)	Pensión media mensual (euros)	Número (miles)	Pensión media mensual (euros)	Número (miles)	Pensión media mensual (euros)
Total pensiones	7.819	546	797	635	4.603	620	2.106	396	313	242
Régimen General	4.361	656	459	737	2.485	778	1.224	444	194	251
Régimen Especial: Trabajadores autónomos	927	400	82	445	561	447	249	311	35	168
Régimen Especial: Agrario cuenta ajena	670	382	5	1.021	41	1.298	23	484	3	368
Régimen Especial: Agrario cuenta propia	856	366	37	340	583	403	212	283	24	243
Régimen Especial: Trabajadores del mar	130	614	10	606	70	786	44	398	7	247
Régimen Especial: Minería del carbón	73	977	5	1.021	41	1.298	23	484	3	368
Régimen Especial: Empleados de hogar	201	359	17	346	174	368	9	223	2	245
Accidentes de trabajo y enfermedades profesionales	242	630	87	792	54	689	80	498	21	302
S.O.V.I.	360	254	34	229	272	264	54	222	..	..

Fuente: INE: INEBASE: Anuario Estadístico de España 2003. Sociedad. Nivel, calidad y condiciones de vida. Protección socialNE., 2005.

### 3.2. Pensión media mensual (euros) por tipo de pensión, 2003



Fuente: INE: INEBASE: Anuario Estadístico de España 2003. Sociedad. Nivel, calidad y condiciones de vida. Protección social. INE., 2005.

**4.1. Estructura del gasto total por grupos de gasto, 2002**

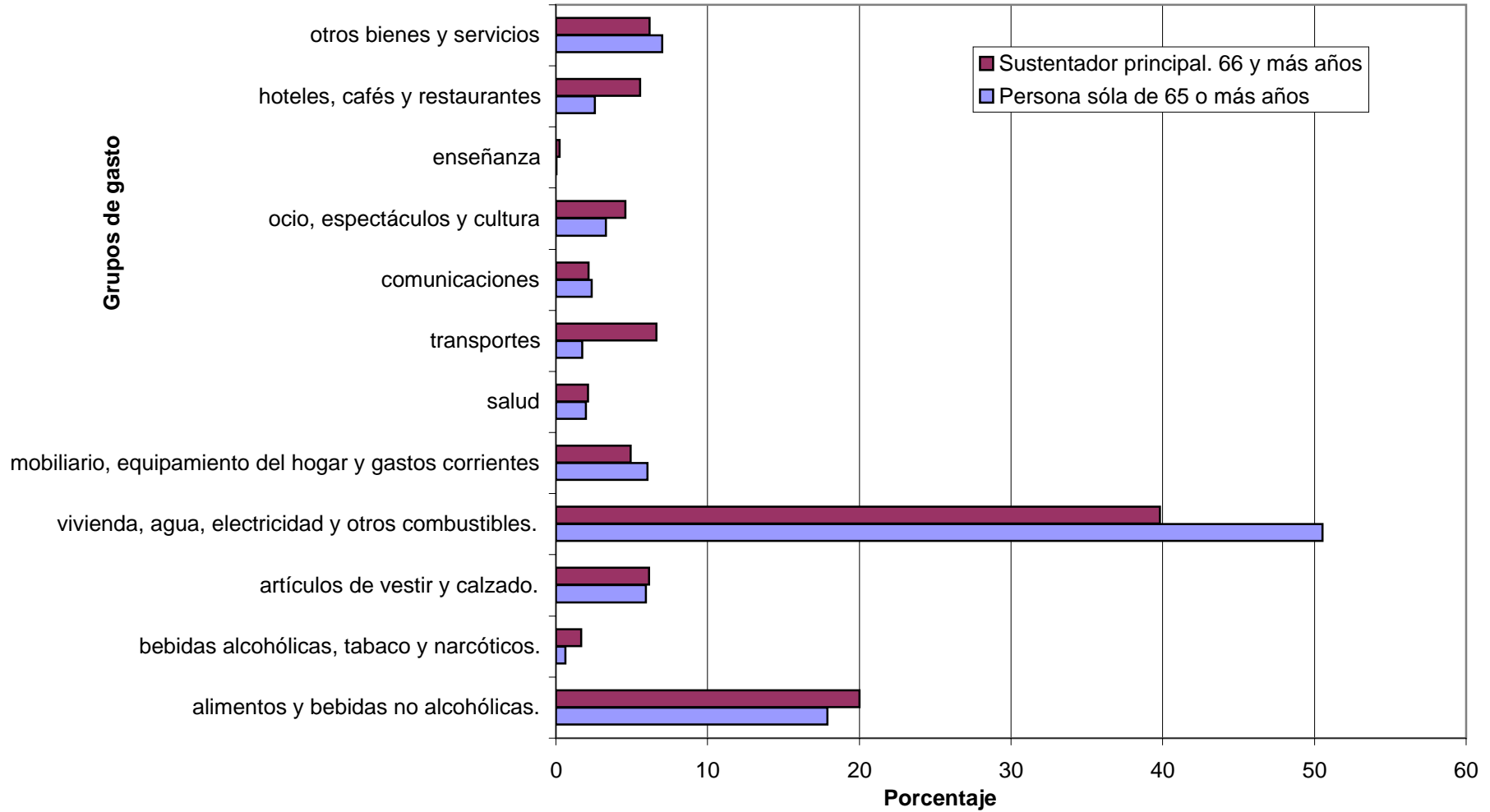
Unidades: %

	Persona sólo de 65 o más años	Sustentador principal. 66 y más años
Total	100	100
grupo 1. alimentos y bebidas no alcohólicas.	17,91	20,01
grupo 2. bebidas alcohólicas, tabaco y narcóticos.	0,63	1,66
grupo 3. artículos de vestir y calzado.	5,94	6,14
grupo 4. vivienda, agua, electricidad y otros combustibles.	50,54	39,8
grupo 5. mobiliario, equipamiento del hogar y gastos corrientes	6,02	4,93
grupo 6. salud	1,96	2,13
grupo 7. transportes	1,75	6,64
grupo 8. comunicaciones	2,36	2,14
grupo 9. ocio, espectáculos y cultura	3,29	4,57
grupo 10. enseñanza	0,02	0,26
grupo 11. hoteles, cafés y restaurantes	2,56	5,56
grupo 12. otros bienes y servicios	7,01	6,18

Fuente: INE: INEBASE: *Encuesta continua de presupuestos familiares*. Base 1997. Resultados anuales 2002. INE, 2005



#### 4.2. Estructura del gasto total por grupos de gasto, 2002



Fuente: INE: INEBASE: *Encuesta continua de presupuestos familiares. Base 1997. Resultados anuales 2002.* INE, 2005

### 4.3. Hogares por sexo de la persona de referencia, edad de la persona de referencia y régimen de tenencia de vivienda principal, 2001

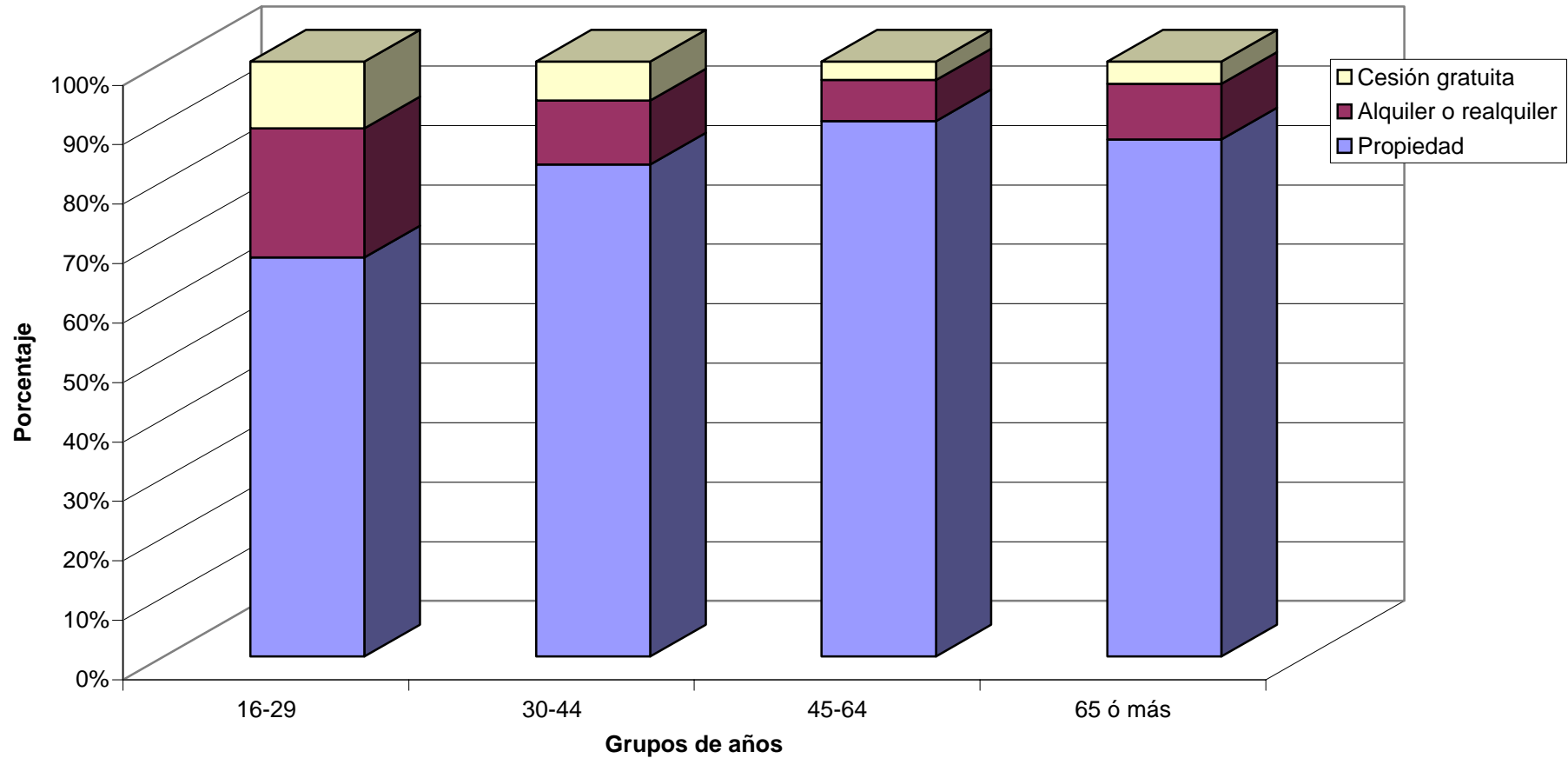
Unidades: Número total de hogares y porcentajes horizontales

	Número de hogares (miles)	Propiedad	Alquiler o realquiler	Cesión gratuita
<b>Ambos sexos</b>				
Total	13.280,6	84,9	10,0	5,1
De 16 a 29 años	1.022,5	67,0	21,7	11,2
De 30 a 44 años	4.804,5	82,7	10,8	6,5
De 45 a 64 años	4.603,8	90,0	6,9	-3,1
65 años ó más	2.849,9	86,9	9,4	3,7
<b>Varones</b>				
Total	9.971,1	87,1	8,1	4,7
De 16 a 29 años	615,8	73,9	17,4	-8,7
De 30 a 44 años	3.859,7	85,3	8,3	6,4
De 45 a 64 años	3.733,9	90,4	6,7	-2,9
65 años ó más	1.761,8	88,8	7,6	-3,6
<b>Mujeres</b>				
Total	3.309,5	78,3	15,5	6,2
De 16 a 29 años	406,7	56,6	-28,3	..
De 30 a 44 años	944,9	72,3	20,8	..
De 45 a 64 años	869,9	88,1	-7,9	..
65 años ó más	1.088,0	83,9	12,3	-3,8

En algunas tablas aparecen casillas marcadas con un guión (-) y otras en las que el dato ha sido omitido, figurando en su lugar '!..'. El guión indica que en la casilla correspondiente el número de observaciones muestrales está comprendido entre 20 y 49, por lo que esa cifra es poco fiable y hay que interpretarla con cautela. Si el número de observaciones

Fuente: INE: INEBASE: *Panel de hogares de la Unión Europea 2001. Vivienda, instalaciones y equipamientos*. INE, 2005

#### 4.4. Hogares por sexo de la persona de referencia, edad de la persona de referencia y régimen de tenencia de vivienda principal, 2001



Fuente: INE: INEBASE: *Panel de hogares de la Unión Europea 2001*. Vivienda, instalaciones y equipamientos. INE, 2005

#### 4.5. Población de 16 y más años por sexo, grupos de edad y relación con la actividad económica, 2004 trimestre IV

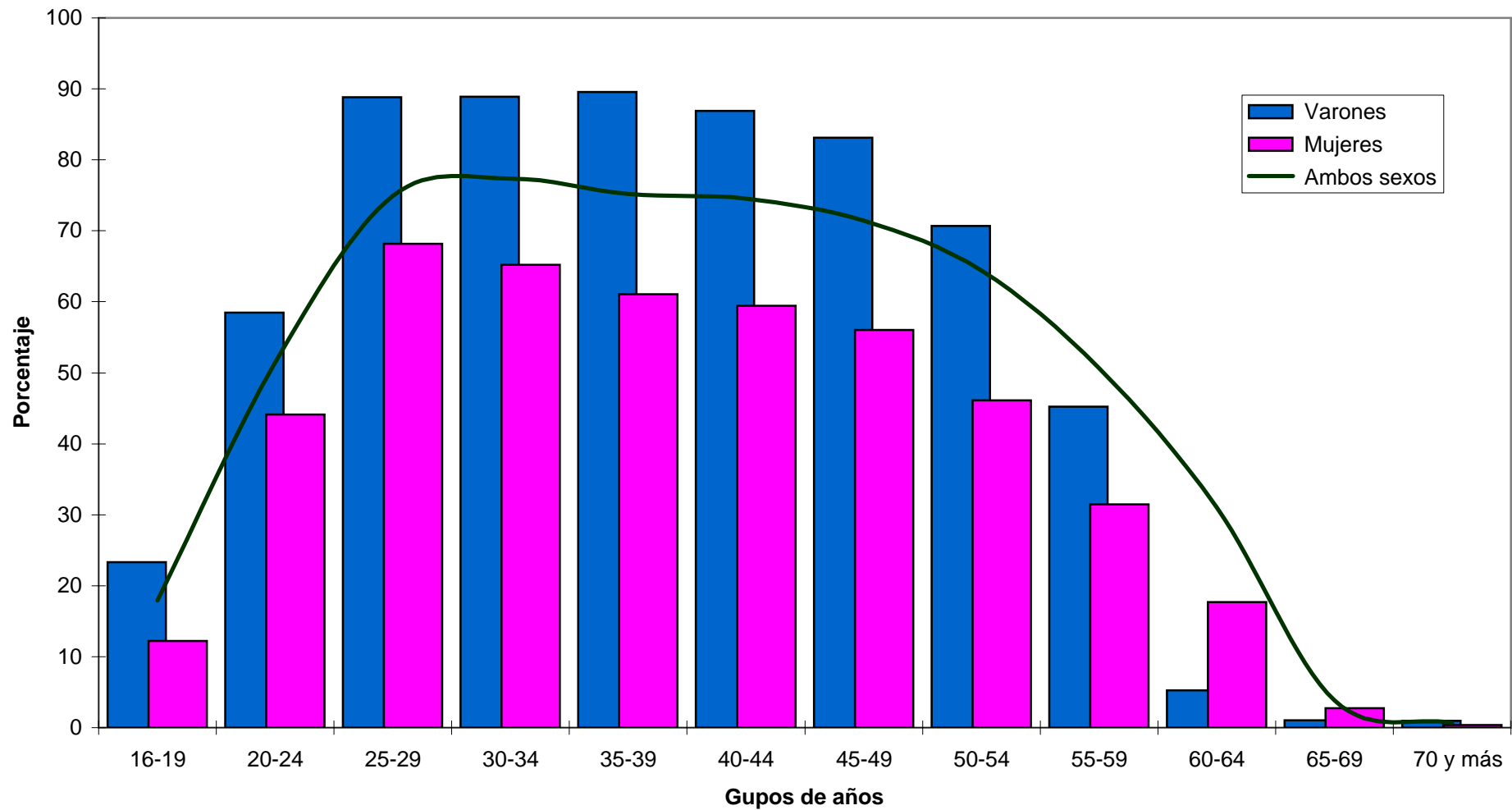
	Población de 16 y más años	Activos	Ocupados	Parados	Tasa de actividad	Tasa de ocupación	Tasa de paro
<b>Ambos sexos</b>							
Total	36.038,30	20.447,30	18.288	2.159,20	56,7	50,7	6,0
De 16 a 19	1.884,40	476,6	338	138,8	25,3	17,9	7,4
De 20 a 24	2.963,80	1.892,60	1.525	368	63,9	51,4	12,4
De 25 a 29	3.671,40	3.131,20	2.750	381,6	85,3	74,9	10,4
De 30 a 34	3.684,70	3.160,40	2.850	310,6	85,8	77,3	8,4
De 35 a 39	3.535,00	2.950,80	2.660	291,2	83,5	75,2	8,2
De 40 a 44	3.304,90	2.685,40	2.464	221,7	81,3	74,5	6,7
De 45 a 49	2.938,90	2.275,60	2.099	177,1	77,4	71,4	6,0
De 50 a 54	2.560,70	1.780,00	1.650	130,2	69,5	64,4	5,1
De 55 a 59	2.401,20	1.308,30	1.216	92,5	54,5	50,6	3,9
De 60 a 64	2.037,00	677,4	632	45,7	33,3	31,0	2,2
De 65 a 69	1.899,20	74,8	74	1,2	3,9	3,9	0,1
De 70 y más	5.157,10	34,1	34	0,5	0,7	0,7	0,0
<b>Varones</b>							
Total	17.610,40	12.009,10	11.078	931,5	68,2	62,9	5,3
De 16 a 19	967,6	298,3	226	72,6	30,8	23,3	7,5
De 20 a 24	1.514,20	1.052,70	885	167,5	69,5	58,5	11,1
Menos de 25	1.887,50	1.696,30	1.534	162,3	89,9	81,3	8,6
De 25 a 29	1.893,70	1.797,80	1.682	115,9	94,9	88,8	6,1
De 30 a 34	1.797,00	1.710,90	1.598	113,1	95,2	88,9	6,3
De 35 a 39	1.659,80	1.561,80	1.486	75,8	94,1	89,5	4,6
De 40 a 44	1.464,30	1.346,20	1.272	74,1	91,9	86,9	5,1
De 45 a 49	1.266,90	1.116,40	1.053	63,3	88,1	83,1	5,0
De 50 a 54	1.173,10	883,9	829	54,8	75,3	70,7	4,7
De 55 a 59	983,5	476,3	445	31,3	48,4	45,2	3,2
De 60 a 64	867,2	45,8	46	0,3	5,3	5,3	0,0
De 65 a 69	2.135,60	22,6	22	0,5	1,1	1,0	0,0
De 70 y más	1.868	18	18	0	0,9	0,9	0,0
<b>Mujeres</b>							
Total	18.427,90	8.438,20	7.210	1.227,80	45,8	39,1	6,7
De 16 a 19	916,8	178,3	112	66,1	19,4	12,2	7,2
De 20 a 24	1.449,60	840	639	200,5	57,9	44,1	13,8
De 25 a 29	1.783,80	1.434,90	1.216	219,3	80,4	68,1	12,3
De 30 a 34	1.791,00	1.362,50	1.168	194,8	76,1	65,2	10,9
De 35 a 39	1.738,00	1.239,90	1.062	178,1	71,3	61,1	10,2
De 40 a 44	1.645,10	1.123,60	978	145,9	68,3	59,4	8,9
De 45 a 49	1.474,60	929,4	826	103,1	63,0	56,0	7,0
De 50 a 54	1.293,80	663,6	597	66,9	51,3	46,1	5,2
De 55 a 59	1.228,00	424,4	387	37,7	34,6	31,5	3,1
De 60 a 64	1.053,50	201,1	187	14,4	19,1	17,7	1,4
De 65 a 69	1.032,00	29	28	0,9	2,8	2,7	0,1
De 70 y más	3.021,50	11,5	12	0	0,4	0,4	0,0

Unidades: miles de personas.

Nota al pie: Los datos de paro desde el primer trimestre de 2001 en adelante reflejan la nueva definición de parado establecida en el Reglamento 1897/2000 de la CE y no son directamente comparables con los de periodos anteriores. Ver metodología EPA-2002 para más información.

Fuente: INE: *Encuesta de Población Activa, IV trimestre 2004*. INE, 2005

#### 4.6. Población de 16 y más años por sexo, grupos de edad y relación con la actividad económica, 2004 trimestre IV



**5.1. Formas de convivencia de la población mayor por grupos de edad, 2001**

Estructura del hogar	Total	65-69	70-74	75-79	80-84	85-89	90 y más
<b>Total</b>	<b>6.796.936</b>	<b>2.071.821</b>	<b>1.823.131</b>	<b>1.410.131</b>	<b>841.808</b>	<b>446.662</b>	<b>203.383</b>
Una mujer de 65 o más años	1.043.471	173.882	240.485	266.881	202.742	114.448	45.033
Un hombre de 65 o más años	315.466	82.761	79.100	68.203	45.521	26.838	13.043
Una mujer adulta con uno o más menores	4.264	1.495	1.293	832	383	183	78
Un hombre adulto con uno o más menores	1.236	495	356	215	92	57	21
Dos adultos, uno al menos de 65 años o más, sin menores	2.885.836	861.726	850.785	645.636	332.194	142.715	52.780
Dos adultos y un menor	32.450	12.923	9.706	5.639	2.622	1.094	466
Dos adultos y dos menores	8.821	3.344	2.670	1.612	756	307	132
Dos adultos y tres o más menores	1.509	597	462	261	117	52	20
Dos adultos de 35 años o más, uno de 16 a 34 años, sin menores	497.679	289.440	132.148	45.271	17.160	9.154	4.506
Dos adultos de 35 años o más, uno de 16 a 34 años y un menor	29.664	13.943	8.314	4.168	1.940	888	411
Dos adultos de 35 años o más, uno de 16 a 34 años y dos o más menores	13.167	5.160	4.004	2.327	990	494	192
Otro hogar de tres adultos, con o sin menores	842.348	230.366	237.396	182.366	101.612	56.286	34.322
Dos adultos de 35 años o más, dos de 16 a 34 años, sin menores	135.503	89.298	26.872	8.863	5.218	3.496	1.756
Dos adultos de 35 años o más, dos de 16 a 34 años y un menor	18.665	10.229	4.822	1.973	933	500	208
Dos adultos de 35 años o más, dos de 16 a 34 años y dos o más menores	9.312	4.786	2.690	1.088	424	213	111
Otro hogar de cuatro adultos, con o sin menores	485.037	151.921	124.005	88.865	57.942	38.965	23.339
Cinco o más adultos, con o sin menores	472.508	139.455	98.023	85.931	71.162	50.972	26.965

Fuente: INE: INEBASE: *Censos de Población y Viviendas 2001*. Resultados definitivos. INE, 2005.

**6.1. Población en viviendas familiares de 16 años o más, según nivel de estudios por sexo y edad, 2001**

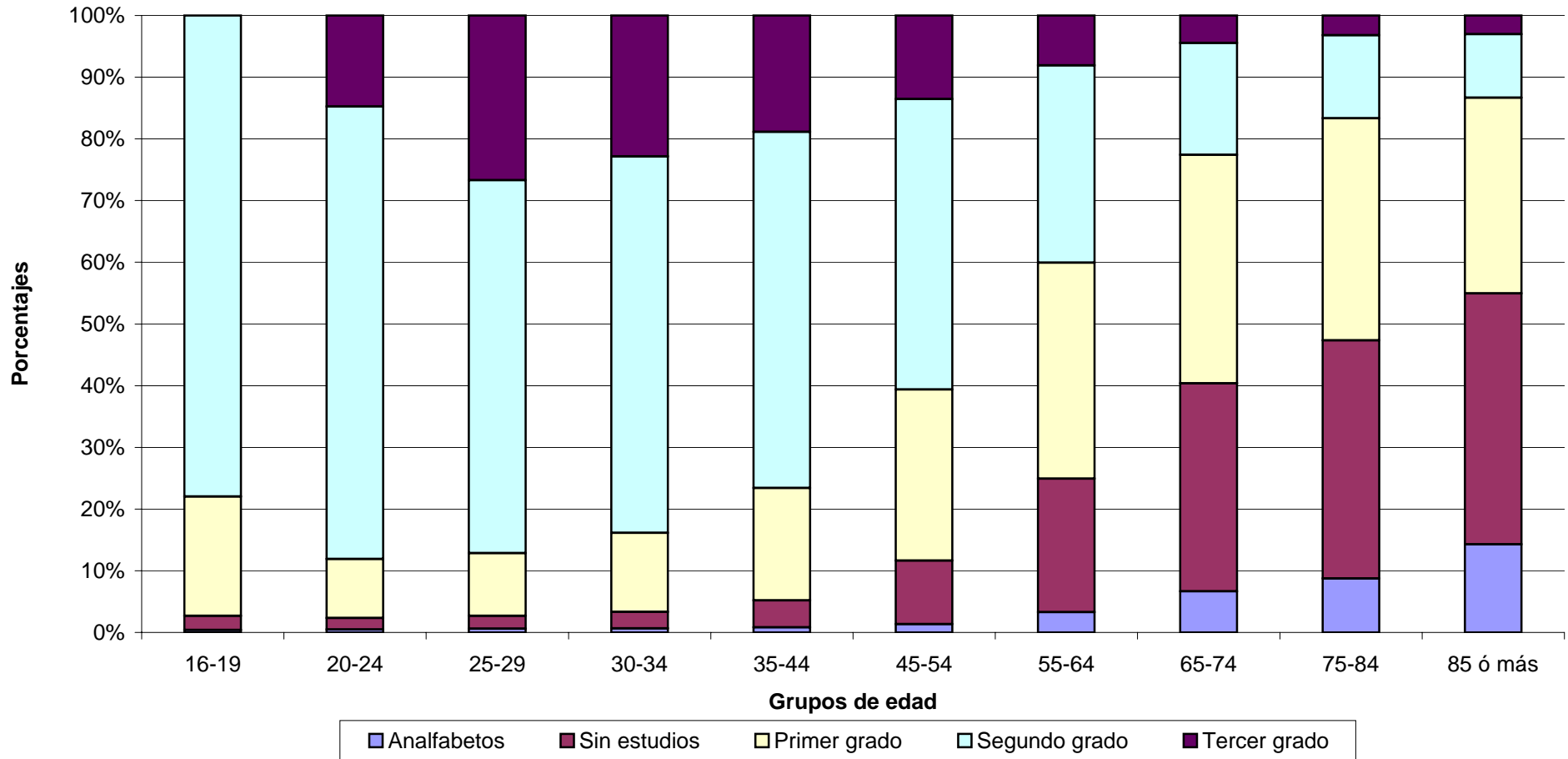
Unidades: miles de personas

		Total	Analfabetos	Sin estudios	Primer grado	Segundo grado					Tercer grado			
						TOTAL	ESO, EGB, Bachillerato Elemental	Bachillerato Superior	FP Grado Medio	FP Grado Superior	TOTAL	Diplomatura	Licenciatura	Doctorado
<b>TOTAL</b>	<b>Total</b>	342.239	2,5	12,8	23,1	48,0	27,1	11,6	4,5	4,9	13,6	6,7	6,4	0,5
	<b>16-19</b>	20.140	0,4	2,3	19,3	78,0	49,3	22,0	4,4	2,4	..	..	..	..
	<b>20-24</b>	31.776	0,5	1,9	9,6	73,3	29,8	25,6	8,1	9,8	14,8	10,9	3,9	..
	<b>25-29</b>	34.910	0,6	2,1	10,2	60,5	28,4	14,4	7,0	10,6	26,7	12,6	13,7	0,4
	<b>30-34</b>	33.695	0,7	2,7	12,8	61,0	31,2	13,3	7,3	9,1	22,9	9,8	12,3	0,8
	<b>35-44</b>	63.052	0,8	4,4	18,2	57,7	32,3	13,5	6,1	5,8	18,9	8,3	9,7	0,9
	<b>45-54</b>	50.286	1,3	10,3	27,7	47,1	31,2	9,6	3,4	2,9	13,6	6,6	6,2	0,8
	<b>55-64</b>	40.411	3,3	21,6	35,0	32,0	22,8	5,6	2,0	1,7	8,1	4,2	3,4	0,5
	<b>65-74</b>	38.950	6,7	33,7	37,0	18,2	12,7	3,5	1,1	0,9	4,5	2,3	1,9	0,3
	<b>75-84</b>	22.519	8,8	38,6	36,0	13,5	9,3	2,9	0,8	0,5	3,2	1,6	1,3	0,3
	<b>85 ó más</b>	6.500	14,3	40,7	31,7	10,3	7,1	2,1	0,7	0,4	3,1	1,8	1,1	0,2
<b>Varón</b>	<b>Total</b>	166.473	1,6	11,6	22,8	50,9	28,5	12,0	4,7	5,6	13,2	5,9	6,7	0,7
	<b>16-19</b>	10.320	0,4	2,6	22,5	74,5	49,8	18,3	4,4	2,0	..	..	..	..
	<b>20-24</b>	16.255	0,5	2,2	11,7	75,0	33,6	23,9	8,2	9,3	10,7	7,7	3,0	..
	<b>25-29</b>	17.821	0,6	2,5	12,0	63,2	31,4	14,3	7,1	10,5	21,7	9,8	11,5	0,4
	<b>30-34</b>	17.105	0,7	2,9	14,3	62,4	32,4	13,0	7,4	9,6	19,7	7,9	11,0	0,8
	<b>35-44</b>	31.576	0,8	4,4	18,5	58,8	32,2	13,8	5,9	6,9	17,5	6,9	9,6	1,1
	<b>45-54</b>	24.949	1,0	9,3	26,0	48,6	30,1	10,8	3,6	4,1	15,0	6,4	7,6	1,0
	<b>55-64</b>	19.601	2,0	19,8	32,8	34,9	23,3	6,5	2,4	2,7	10,5	4,8	4,9	0,8
	<b>65-74</b>	17.836	4,0	32,9	36,2	20,5	13,5	4,3	1,4	1,4	6,3	2,6	3,1	0,7
	<b>75-84</b>	9.000	5,2	38,0	36,1	15,8	10,2	3,7	1,0	0,9	5,0	2,0	2,5	0,6
	<b>85 ó más</b>	2.011	7,1	41,6	32,7	13,4	8,3	3,4	0,9	0,8	5,3	2,2	2,5	0,6
<b>Mujer</b>	<b>Total</b>	175.766	3,5	14,0	23,4	45,3	25,7	11,3	4,2	4,2	13,9	7,4	6,1	0,4
	<b>16-19</b>	9.820	0,4	2,0	16,0	81,6	48,8	25,8	4,3	2,7	..	..	..	..
	<b>20-24</b>	15.521	0,4	1,5	7,5	71,5	25,8	27,4	8,0	10,2	19,0	14,2	4,9	..
	<b>25-29</b>	17.089	0,5	1,7	8,2	57,6	25,3	14,6	7,0	10,8	32,0	15,5	16,0	0,5
	<b>30-34</b>	16.590	0,6	2,4	11,3	59,6	30,0	13,7	7,2	8,6	26,1	11,7	13,6	0,8
	<b>35-44</b>	31.476	0,9	4,3	18,0	56,6	32,5	13,2	6,3	4,7	20,3	9,7	9,8	0,8
	<b>45-54</b>	25.337	1,6	11,3	29,5	45,5	32,3	8,5	3,2	1,6	12,1	6,8	4,9	0,5
	<b>55-64</b>	20.810	4,5	23,4	37,0	29,3	22,2	4,7	1,6	0,8	5,8	3,7	1,9	0,2
	<b>65-74</b>	21.114	8,9	34,4	37,7	16,1	12,0	2,9	0,8	0,4	2,9	2,0	0,8	0,1
	<b>75-84</b>	13.520	11,2	39,0	36,0	11,9	8,7	2,3	0,6	0,3	2,0	1,4	0,6	0,1
	<b>85 ó más</b>	4.490	17,5	40,3	31,3	8,9	6,6	1,5	0,6	0,2	2,0	1,6	0,5	0,0

Fuente: INE: INEBASE: Censos de Población y Viviendas 2001. Resultados definitivos.

1. Tablas nacionales &gt; 1. Personas &gt; 3. Estudios y estudiantes. INE, 2005

## 6.2. Población de 16 años o más en viviendas familiares, según nivel de estudios y edad, 2001



Fuente: INE: INEBASE: *Censos de Población y Viviendas 2001*. Resultados definitivos. 1.Tablas nacionales > 1.Personas > 3.Estudios y estudiantes. INE, 2005.  
 Segundo grado: ESO, EGB, Bachillerato Elemental; Bachillerato Superior; FP Grado Medio; FP Grado Superior.  
 Tercer grado: Diplomatura; Licenciatura; Doctorado



**6.3. Adultos por edad y horas que dedican al cuidado de niños y adultos, 2001**

Unidad: Número total de adultos y porcentajes horizontales

<b>Cuidado de niños</b>	<b>Todos</b>	<b>De 16 a 29 años</b>	<b>De 30 a 44 años</b>	<b>De 45 a 64 años</b>	<b>65 años o más</b>
Número de personas (miles)	32.867,0	8.316,6	9.163,9	8.714,2	6.672,4
Personas al cuidado diario de niños (porcentaje)	17,2	5,2	39,6	13,2	6,6
Personas al cuidado diario de niños (miles)	5.651,6	431,5	3.632,5	1.149,7	437,8
Porcentaje que dedica menos de 20 h a la semana	19,7	-22,8	15,2	22,2	46,6
Porcentaje que dedica entre 20 y 39 h a la semana	29,8	-11,6	29,2	39,6	26,4
Porcentaje que dedica entre 40 y 59 h a la semana	26,1	22,5	27,8	25,0	-19,0
Porcentaje que dedica 60 h o más a la semana	22,3	36,9	26,0	-10,7	..
No consta	2,2	..	-1,8	..	..
<b>Cuidado de adultos</b>	<b>Todos</b>	<b>De 16 a 29 años</b>	<b>De 30 a 44 años</b>	<b>De 45 a 64 años</b>	<b>65 años o más</b>
Número de personas (miles)	32.867,0	8.316,6	9.163,9	8.714,2	6.672,4
Personas al cuidado diario de adultos (porcentaje)	5,5	-0,9	4,9	10,6	5,3
Personas al cuidado diario de adultos (miles)	1.800,2	-76,8	445,6	923,7	354,1
Porcentaje que dedica menos de 20 h a la semana	23,0	..	-28,7	21,6	..
Porcentaje que dedica entre 20 y 39 h a la semana	33,9	..	-33,0	39,9	-22,1
Porcentaje que dedica entre 40 y 59 h a la semana	17,5	..	-21,4	-13,9	-22,2
Porcentaje que dedica 60 h o más a la semana	23,3	..	-14,1	23,9	36,4
No consta	..	..	..	..	..

1) Cuidado diario no remunerado. Las variables no incluidas en el cuestionario reducido tienen el valor 'no consta'

En algunas tablas aparecen casillas marcadas con un guión (-) y otras en las que el dato ha sido omitido, figurando en su lugar '..'.

El guión indica que en la casilla correspondiente el número de observaciones muestrales está comprendido entre 20 y 49, por lo que esa cifra es poco fiable y hay que interpretarla con cautela. Si el número de observaciones muestrales es inferior a 20 no se facilita el dato correspondiente, figurando en ese caso '..'.

Fuente: INE: INEBASE: *Panel de hogares de la Unión Europea 2001. Trabajo y condiciones de vida*. INE, 2005