

## ALGUNOS DATOS SOBRE ACCIPITER GENTILIS L. EN EL PIRINEO ESPAÑOL

P O R

E. BALCELLS R. Y X. PALAUS

*A. gentilis* (= *Astur palumbarius*) vive aislado, con gran radio de acción. Vulgarmente conocido con los nombres de «aliga gallinera», «falcó gros» o «perdigué», «astor» o «azor» (FUSET y GIL LLETGET). Se le ha considerado especie carnívora nociva, pero es un buen depredador de córvidos, regulando la población de estos animales, como se ha comprobado recientemente en Suiza (GEROUDET).

Las citas españolas de nidos de esta especie, aparecen recogidas en la obra de GIL LLETGET (1945). Y son del sur y centro de la Península, donde es poco frecuente.

Después de una campaña de excursiones preparatorias en invierno y con la colaboración de varios cazadores, hemos obtenido material de estudio suficiente, para la exposición de estas breves notas sobre la biología de la especie en el N. E. de España.

### *Morfología y dimensiones del adulto*

Son todos ejemplares de gran tamaño. La hembra joven reproducida en las figuras 1 y 2, junto a las dimensiones obtenidas de otros machos, que a continuación reproducimos, revelan que se trata de la subespecie *A. g. gentilis* L., pues sobre todo por lo que respecta al tamaño de las alas, cae fuera de los límites de variabilidad,

concedidos a la subespecie *A. g. arrigonii* KLEINSCHM. (GIL LLETGET, GEROUDET y PARIS), al que al parecer pertenecen los individuos residentes en países meridionales y calurosos: Centro y Sur de la Península, Córcega y Cerdeña.

<i>Ejemplar</i>	<i>Cabeza y cuerpo</i>	<i>Cabeza al ano</i>	<i>Cola</i>	<i>Ala plegada</i>	<i>Envergadura</i>	<i>Tarso</i>	<i>Peso</i>
Hembra joven cazada en Maranges, a 1.600 m. s/m., (Cerdeña, Prov. de Gerona), 23 de mayo de 1954.	600 mm	330	270	350	1.100 mm.	75 mm.	1020 g.
Macho viejo, cazado en Cataluña, pero en lugar desconocido, los primeros días de noviembre de 1954.	550		255	325	950	75 mm.	

La hembra cazada en Maranges, estaba criando y desde luego en plena muda, lo cual confirma las observaciones de otros muchos autores respecto a la coincidencia de este trance durante la incubación de los huevos. Presentaba las características de plumaje, que se han observado en ejemplares jóvenes (v. PARIS). Así las manchas del pecho y vientre eran de dirección longitudinal, y estas no siguen mucho más allá del epigastro, si bien se observó alguna suelta en el vientre. El tinte de las plumas ventrales, era rosado; sobre el color pardo oscuro de las plumas dorsales, no se presentaban los reflejos azulados y característicos.

El macho, cuyas dimensiones se han reseñado, era adulto y viejo. Presentaba la coloración típica, en forma y tono, de las plumas de vientre y pierna.

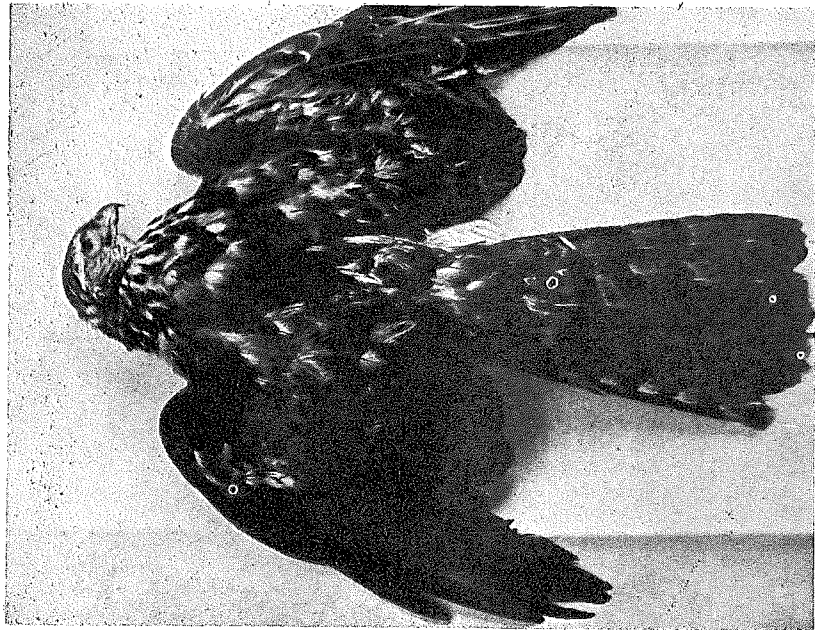


FIG. 1. — Vista dorsal de hembra joven de *Accipiter g. genivittatus* capturada en Maranges el 23 de mayo de 1954

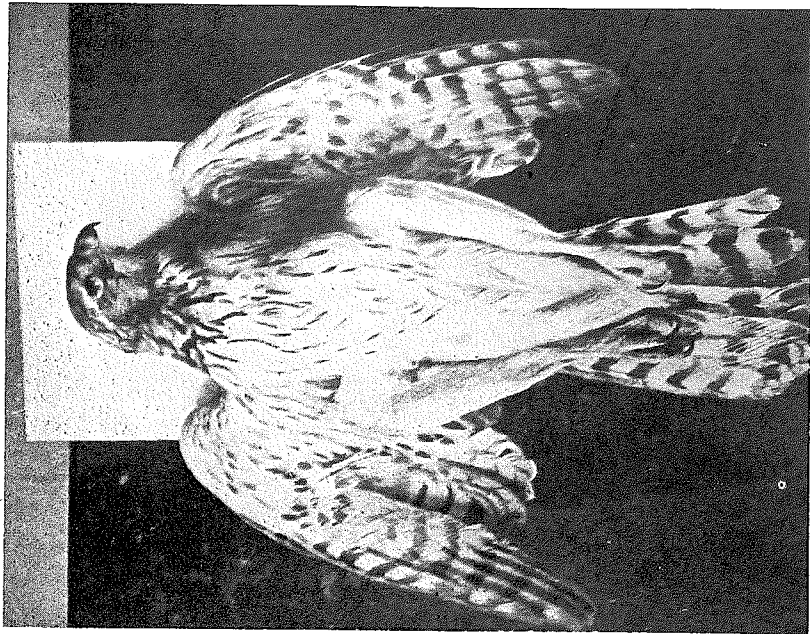


FIG. 2. — El mismo vista ventral

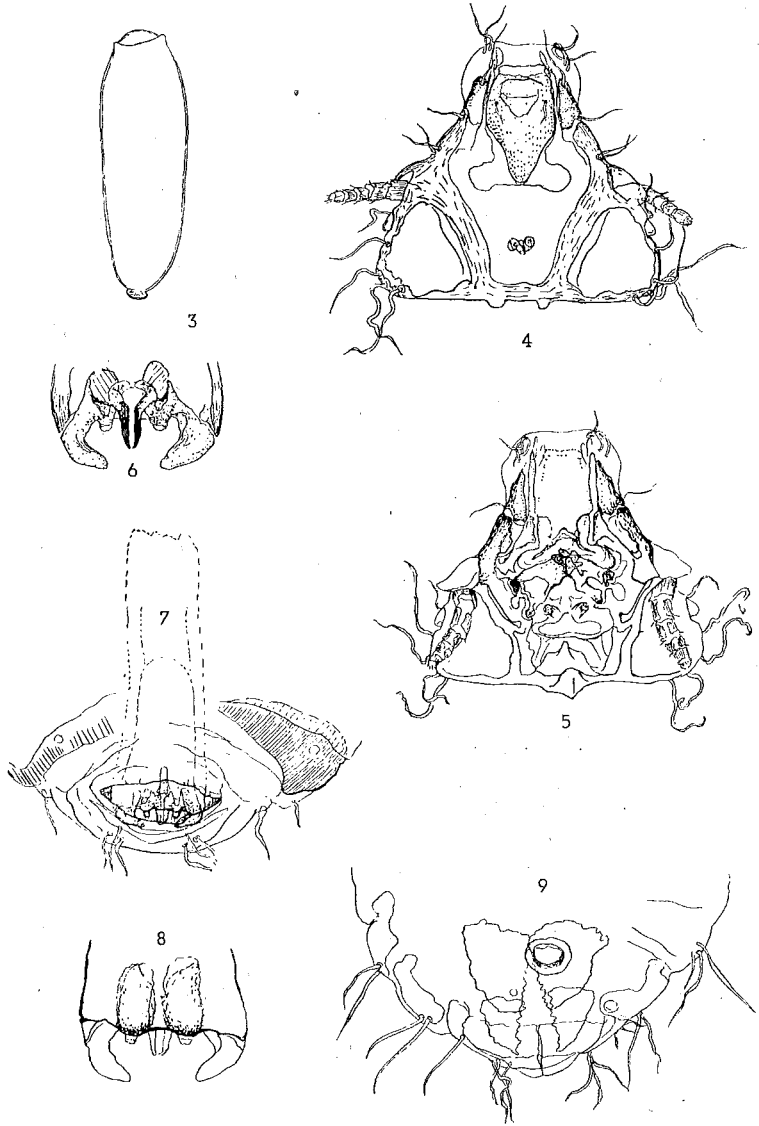


FIG. 3. — Huevo de *Degaeriella fusca*. FIG. 4. — Vista tergal de la cabeza de una hembra de *Philopterus platyrhynchus*. FIG. 5. — Vista esternal de la cabeza de un macho de la misma especie. FIG. 6. — Silueta esternal del extremo distal del órgano copulador. FIG. 7. — El órgano copulador masculino y el ojal de salida en la parte dorsal del abdomen. FIG. 8. — Vista ventral de la misma figura que 6. FIG. 9. — Ultimos segmentos del abdomen femenino

*Nidos, huevos y crías*

Conocemos cuatro citas de nidos, distribuídas a lo largo de la vertiente española de la cordillera pirenaica. El más occidental ha sido hallado en lo alto de un pino de unos 20 m., en el bosquecillo que corona una colina en la altiplanicie de las Sierras de Comiols (al N. del Montsech), junto al caserío de la Estación de Biología aplicada y ermita de Bon Repós (Prov. de Lérida), a 950 m. s., m. No es ocupado todos los años.

Un segundo nido procede de la Prov. de Lérida, en las inmediaciones de la Seo de Urgel, en bosque de pino montano. Dicho nido ya deshabitado el 12 de julio de 1954, probablemente albergó durante la última primavera, un joven ejemplar capturado, que presentaba el pico y las patas aun no muy fuertes, la coloración de las plumas dorsales pardo oscuras y las plumas ventrales de tono blanco, con manchas pequeñas y muy tenues de color pardo.

La tercera cita se debe al cazador T. BOSSOMS, que le localizó durante la primera quincena de mayo, en lo alto de un pino a 1.600 m. s./m. en Moranges (Cerdaña, Prov. de Gerona). El 23 de mayo, se dió caza a la hembra y el nido contenía esa misma fecha tres huevos de forma ovoide y de color blanco azulado, de 49 g. de peso cada uno y 57'5 mm. de diámetro máximo.

La cita más occidental se debe al SR. CAPDERRICH y corresponde al 27 de junio de 1954, en Camprodón. El nido se hallaba en las ramas laterales —a unos 15 m.— de un árbol de bastante altura. El tamaño era de casi un metro de diámetro. Se hallaron en él tres crías, de dimensiones próximas a un gavián. Cubierto de plumón blanco, presentaban las futuras plumas del adulto, envueltas todavía en el cilindro materno.

*Parásitos*

Todos malófagos. Recolectados entre 1952 y 1954, de alguno de ellos no se posee la localidad y fecha completa, pero todos han sido hallados en huéspedes capturados al norte de Cataluña. Ninguna de las especies halladas es nueva para este huésped; dos pertenecen al grupo *Ischnocera*, una al *Amblycera*.

*Deegeriella fusca* NITZSCH, ha sido ya citada en esta misma especie en Francia varias veces, como huésped ocasional. (SÉGUY, 1944). Las hembras observadas por nosotros, proceden del ejemplar de Moranges (23-V-54) presentaban en el tercio izquierdo del abdomen, sendos huevos en grado diferente de evolución. Ambos de forma elipsoide alargada (v. figura 3). Su límite apical se dispone en el borde anterior del III segmento abdominal y el distal alcanza la mitad del VII. En la parte basilar, el huevo presenta, en estadio evolutivo avanzado, un pequeño disco de fijación probable con arrugamientos radiales. En el extremo apical, un reborde circular limita el casquete esférico que actúa como opérculo.

*Philopterus platyrhynchus* NITZSCH, parece ser el parásito más frecuente de la especie. En el ejemplar capturado en Maranges, el 23 de mayo de 1954 abundaban individuos de ambos sexos; creemos que todos los ejemplares hallados se aproximaban a esta especie, de la cual *A. gentilis* es huésped regular, pues los caracteres de las manchas en el macho y el tamaño, son insuficientes para la distinción de la especie muy afín *Ph. platystomus*. A continuación se describen las características de los ejemplares recolectados en Cataluña, descripción que se completa con las figuras 4 a 9. En algunos ejemplares machos, el borde distal del clipeo es más escotado y los cantos delanteros, terminan en punta menos roma, pero esta disposición podría venir condicionada por defectos de técnica preparatoria de los ejemplares. La cabeza presenta ángulos redondeados y presenta de 6 a 7 pares de cilios o quetas de diferente rigidez. Los dos pares anteriores del clipeo, son curvados en una vuelta de espiral. El par situado junto a la trabécula, viene dispues-

to al mismo nivel. El esclerito pigmentado del clipeo, es de forma de ánfora y su punta posterior alcanza el nivel de las mandíbulas. La punta de las trabéculas, alcanza el primer tercio del segundo artejo de la antena. El temporal presenta 5 pares de quetas latero-posteriores, de las cuales el postocular es notablemente más corto.

El protórax presenta un par de quetas laterales, con un cráter basilar muy visible. El pterotórax se apoya en el abdomen, formado por dos escleritos anchos, separados en la línea media por un surco incoloro; el borde posterior con pústulas pilíferas, que forman muescas o enclaves redondeados en dicho esclerito, si bien quizá estas aparecen menos marcadas que en *Ph. platystomus* (SÉGUY).

Patas robustas, fémures poco espinosos, tibias más largas que los fémures, con tres espinas en la parte distal interna.

Primer segmento abdominal formando sendos aleros laterales. En el abdomen existen muchas sedas largas y móviles y los pleuroesternitos de forma triangular característica. El macho presenta el orificio genital de dirección dorsal (figura 7). Los parámetros son cortos. La hembra presenta partidos los últimos segmentos y escleritos de la misma forma en su interior y el cáliz característico correspondiente a la espermateca.

Entre varias recolecciones de esta especie efectuadas, merece destacar la de los dos ejemplares en un macho de *A. gentilis*, a primeros de noviembre de 1954, en que se halló una hembra joven inmadura de color pálido y una ninfa, reconocible como de esta especie, por presentar la misma quetotaxia cefálica, si bien las antenas menos gráciles, y con un esclerito basilar menos esclerificado, el esclerito del clipeo de forma ancha de trapecio, los segmentos abdominales sin escleritos, se podían diferenciar por la disposición sucesiva de franjas transversales de grumos de tejido metamórfico indiferenciado y el último segmento partido propio de las hembras, manifestaba la presencia de rudimentos de los anchos estilos internos que se han descrito como escleritos pigmentados en la hembra adulta.

*Colpocephalum flavescens* NITSCH. — Se ha recolectado un ejemplar hembra en Cataluña, pero en localidad y fecha inciertas. Presentaba un huevo en su abdomen.

Resumiendo: *Accipiter gentilis gentilis*, abundante en la vertiente francesa del Pirineo, vive en el NE. de España. La puesta tiene lugar en mayo y probablemente antes. Las crías, ya son del tamaño de un gavilán a fines de junio; y principia en esta época la aparición de la pluma definitiva; salen del nido al parecer la primera quincena de julio, quizás un mes antes que en Francia (2.<sup>a</sup> quincena de agosto, CHAIGNEAU) y un poco más tarde que en Alemania, donde según la obra de NAUMANN, aparecen a fines de junio en el lindero del bosque. Se han hallado tres especies de malófagos todas ellas frecuentes en este huésped: *Deegeriella fusca*, *Philopterus platyrhynchus* y *Colpocephalum flavescens*.

### Publicaciones citadas

- CHAIGNEAU, A. (1947): *Les animaux nuisibles*. — La Maison rustique, París, 6.<sup>o</sup> 192 pp.
- FUSET, J. (1912): *Aves de Cataluña*. — Mem. R. Soc. Esp. H. N., Madrid, t. VII, pp. 455-609.
- GEROUDET, P. (1947): *Les Rapaces Colombins et Gallinaces*. — Col. Les Beautés de la Nature, 2.<sup>a</sup> ed. Delachoux et Niestle, S. A. Neuchatel-París, 270 pp.
- GIL-LLETGET, A. (1945): *Sinopsis de las aves de España y Portugal*. — Trabajos del Inst. de Ciencias Nat. José de Acosta Serie Biológica, Madrid, 347 pp.
- NAUMANN: *Naturgeschichte der Vögel Mitteleuropas*. V. Band (Raubvogel). Gera Unterinhaus.
- PARIS, P. (1921): *Oiseaux*. — Faune de France (2), P. Lechevalier, París.
- SEGUY, E. (1944): *Insectes ectoparasites (Mallophages, Anoploures, Siphonaptères)*. Faune de France, t. 43, Paul Lechevalier, París, 682 pp.



## R é s u m é

*Accipiter gentilis gentilis*, abondant sur le versant français des Pyrénées, habite dans le NE. de l'Espagne. La ponte a lieu en mai et probablement plus tôt. Les petits atteignent déjà la taille de l'épervier vers la fin juin; c'est à cette époque que fait son apparition la plume définitive. Ils sortent du nid, semble-t-il, dans la première quinzaine de juillet, peut-être un mois plus tôt qu'en France (2<sup>e</sup> quinzaine d'août, Chaigneau) et un peu plus tard qu'en Allemagne où (Naumann), ils font leur apparition vers la fin du mois de juin sur la lisière des forêts. On a trouvé trois espèces de parasites: *Degeeriella fusca*, *Philopterus platyrhynchus* et *Colpocephalum flavescens*.

## S u m m a r y

The *Accipiter gentilis gentilis*, which is abundant in the French slope of the Pyrenees, lives in the North-East of Spain. The laying takes place in May and probably earlier. By the end of June the broods are already the size of a sparrow-hawk; and this is the time for the ultimate feather to appear. In all probability they leave the nest during the first fortnight of July, a month earlier than in France perhaps (2nd. fortnight in August, Chaigneau) and somewhat later than in Germany where (Naumann) they turn up at wood edges towards the end of June. Three kinds of parasites have been found: *Degeeriella fusca*, *Philopterus platyrhynchus* and *Colpocephalum flavescens*.

## Z u s a m m e n f a s s u n g

*Accipiter gentilis gentilis*, reichlich vorhanden auf der französischen Seite der Pyrenäen, lebt im Nordosten Spaniens. Das Weibchen legt die Eier im Monat Mai und höchstwahrscheinlich noch früher. Die jungen Tiere haben schon Ende Juni die Grösse eines Sperbers; in diesem Zeitraum bekommen sie das endgültige Gefieder; sie verlassen das Nest allem Anschein nach in der ersten Hälfte des Monats Juli, vielleicht auch einen Monat früher als in Frankreich (dort in der zweiten Hälfte des Monats August, Chaigneau) und ein wenig später als in Deutschland, wo sie (Naumann) Ende Juni bereits an dem Waldessaum erscheinen. Man hat drei Arten von Schmarotzern gefunden: *Deegeriella fusca*, *Philopterus platyrhynchus* und *Colpocephalum flavescens*.