

## Resultados de la encuesta sobre Fondos Patrimoniales en las Bibliotecas y Centros del CSIC (2008)

Miquel Àngel Plaza-Navas. C.BIC (Barcelona)

Se realizó desde la C.BIC a finales de 2007 e inicios del 2008. Fue enviada a 80 de las 85 bibliotecas que actualmente forman la Red (se excluyeron las que tienen estatus de "Bibliotecas asociadas a CIRBIC"). El grado de participación fue muy elevado, sobrepasando el 97% de las bibliotecas de la Red.

Esta encuesta se encuadra dentro de la Línea 7 "Patrimonio en las bibliotecas del CSIC" del Plan Estratégico de la Unidad de Sistemas de Información Científica. En el punto 7.1.0 se propone como objetivo específico el de "Realizar un estudio pormenorizado del estado de la cuestión" a partir del cual poder planificar una política de gestión del patrimonio documental.

A la vista de los resultados, esta política debería incidir entre otros puntos en: potenciar que todas las bibliotecas prioricen la total inclusión de sus fondos patrimoniales en CIRBIC; trabajar en unas pautas más uniformes en cuanto a las condiciones de consulta y reproducción; asesorar en cuanto a posibles proyectos de digitalización y de mejora en cuanto al estado de conservación de los fondos...

Para que esto pueda llevarse a cabo es necesario establecer un plan de actuación en el que, teniendo en cuenta la gran diversidad de nuestras bibliotecas, los criterios sean lo más homogéneos posibles. Estos criterios podrían resumirse en:

- necesidades de conservación-preservación
- necesidades de restauración
- necesidades de acceso y difusión (consulta y digitalización)

La encuesta solicitaba datos sobre las diferentes tipologías documentales (manuscritos; monografías; mapas; publicaciones periódicas; música impresa, mapas y material gráfico; y, grabaciones sonoras y audiovisuales) teniendo en cuenta dos situaciones posibles: que fueran fondos patrimoniales existentes en las propias bibliotecas o que fueran fondos patrimoniales existentes en el centro.

Las conclusiones preliminares que se han podido obtener son las siguientes:

- La mayoría de las bibliotecas no han podido suministrar datos exactos de las tipologías documentales que forman parte de sus respectivos fondos patrimoniales o de los de sus centros.
- Buena parte de dichos fondos no forman parte todavía de nuestro catálogo informatizado CIRBIC (incluso aunque se trate en ocasiones de monografías y publicaciones periódicas) Algunas bibliotecas controlan este tipo de documentación en algún otro tipo de catálogo o base de datos.
- No existe, tampoco, uniformidad ni en las condiciones de consulta ni en las de su reproducción.
- Una gran parte de este fondo se encuentra en un estado de conservación regular, e incluso, malo.
- Algunas bibliotecas saben de la existencia de fondos patrimoniales en sus centros pero desconocen el contenido y estado de conservación de los mismos al no estar bajo su supervisión y control directo.
- Muy pocas bibliotecas o centros han realizado proyectos de microfilmación o de digitalización de sus fondos patrimoniales. Es más excepcional todavía el que alguna biblioteca o centro haya conseguido fondos económicos para llevar a cabo alguno de esos proyectos.

- Puede observarse que nuestras bibliotecas conservan una buena cantidad de manuscritos, monografías y publicaciones periódicas de índole patrimonial. Respecto a las demás tipologías documentales, los fondos son mucho más reducidos.

Texto completo de este artículo con gráficos:

## **Resultados de la Encuesta sobre Fondos Patrimoniales en las bibliotecas y Centros del CSIC (2008)**

Queremos agradecer a todas las bibliotecas del CSIC su activa participación en la Encuesta que sobre Fondos Patrimoniales se realizó desde la Unidad a finales de 2007 e inicios del 2008. Sin vuestra colaboración no hubiera sido posible obtener una visión actual de nuestra situación en este aspecto. A continuación compartimos con todas vosotras algunos de los resultados preliminares que se pueden extraer de los datos recogidos.

Esta encuesta se encuadra dentro del capítulo 7, "Patrimonio en las bibliotecas del CSIC", del Plan Estratégico de la Unidad. En el punto 7.1.0. se propone como objetivo específico el de "Realizar un estudio pormenorizado del estado de la cuestión" en nuestra Red a partir del cual poder planificar una política de gestión del patrimonio documental custodiado en nuestras bibliotecas.

Con los datos obtenidos la Unidad intentará estudiar y planificar algunas cuestiones sobre nuestros fondos patrimoniales. Entre ellas podrían mencionarse el de potenciar que todas la bibliotecas prioricen la total inclusión de sus fondos patrimoniales en CIRBIC; el trabajar en unas pautas más uniformes en cuanto a las condiciones de consulta y reproducción; el asesorar en cuanto a posibles proyectos de digitalización y de mejora en cuanto al estado de conservación de los mismos...

Para que esto pueda llevarse a cabo es necesario establecer un plan de actuación en el que, teniendo en cuenta la gran diversidad de nuestras bibliotecas, los criterios sean lo más homogéneos posibles. Estos criterios podrían resumirse en:

- necesidades de conservación-preservación
- necesidades de restauración
- necesidades de acceso y difusión (consulta y digitalización)

### **Datos de la Encuesta**

La encuesta fue enviada a 80 de las 85 bibliotecas que actualmente forman la Red. Las bibliotecas a las que no se envió fueron aquellas que tienen el estatus de asociadas. El grado de participación fue muy elevado, sobrepasando el 97% de las bibliotecas de la Red.

Se solicitaron datos sobre las diferentes tipologías documentales: manuscritos; monografías; mapas; publicaciones periódicas; música impresa, mapas y material gráfico; y, grabaciones sonoras y audiovisuales. Estos datos se solicitaron, además, en dos grandes apartados: Información sobre fondos patrimoniales existentes en las propias bibliotecas e Información sobre otros fondos patrimoniales existentes en el centro.

Como resumen de las conclusiones preliminares que se han podido obtener a partir de las respuestas os indicamos las siguientes:

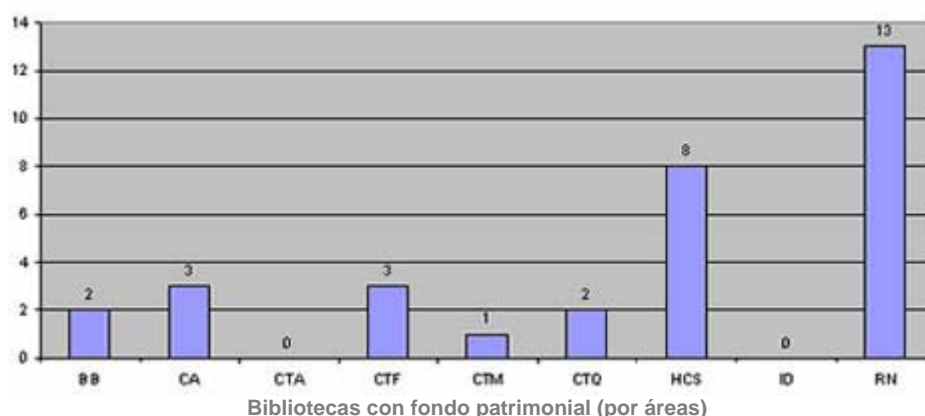
- La mayoría de las bibliotecas no han podido suministrar datos exactos de las tipologías documentales que forman parte de sus respectivos fondos

patrimoniales o de los de sus centros. Y de los datos aproximados que se nos han proporcionado parece deducirse que existe un cierto desconocimiento general sobre lo que realmente se tiene en cuanto a este tipo de fondos.

- Un aspecto también a destacar es que buena parte de dichos fondos no forman parte todavía de nuestro catálogo informatizado CIRBIC. Incluso en el caso de las monografías y publicaciones periódicas –los materiales mejor controlados por las bibliotecas—existen todavía fondos sin incluir en CIRBIC. Algunas bibliotecas controlan este tipo de documentación en algún otro tipo de catálogo o base de datos.
- No existe, tampoco, uniformidad ni en las condiciones de consulta ni en las de su reproducción.
- Una gran parte de este fondo se encuentra en un estado de conservación REGULAR e, incluso, algunas bibliotecas y centros han indicado que sus fondos están en un MAL estado de conservación. Las sugerencias aportadas por las propias bibliotecas para mejorar dicho estado de conservación son variadas yendo de la simple recolocación y reparación física de los fondos hasta una más elaborada limpieza, mejora de condiciones ambientales e, incluso, restauración de los mismos.
- Algunas bibliotecas saben de la existencia de fondos patrimoniales en sus centros pero desconocen el contenido y estado de conservación de los mismos al no estar bajo su supervisión y control directo.
- Muy pocas bibliotecas o centros han realizado proyectos de microfilmación o de digitalización de sus fondos patrimoniales. Es más excepcional todavía el que alguna biblioteca o centro haya conseguido fondos económicos para llevar a cabo alguno de esos proyectos.
- Puede observarse que nuestras bibliotecas conservan una buena cantidad de manuscritos, monografías y publicaciones periódicas de índole patrimonial. En cambio, respecto a las demás tipologías documentales se evidencia que nuestra Red únicamente posee un fondo reducido, aunque hay fondos concretos que tienen una cierta importancia.

## Fondos patrimoniales en las bibliotecas

El 40% de las bibliotecas de la Red indican que poseen algún tipo de fondo patrimonial, siendo las pertenecientes a las áreas de Recursos Naturales y Humanidades y Ciencias Sociales las que más peso tienen y, siguiéndoles las de Ciencias y Tecnologías Físicas, Ciencias Agrarias, Biología y Biomedicina y, Ciencias y Tecnologías Químicas.



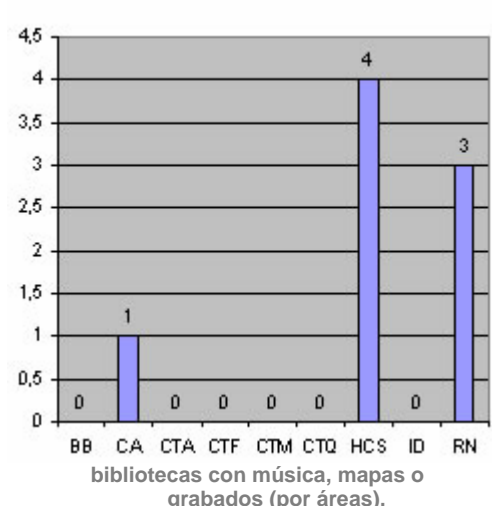
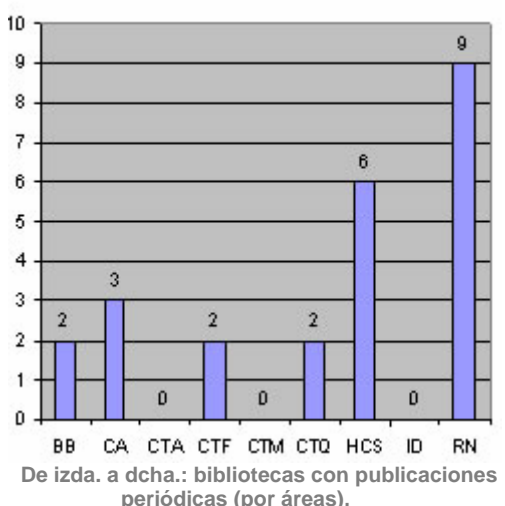
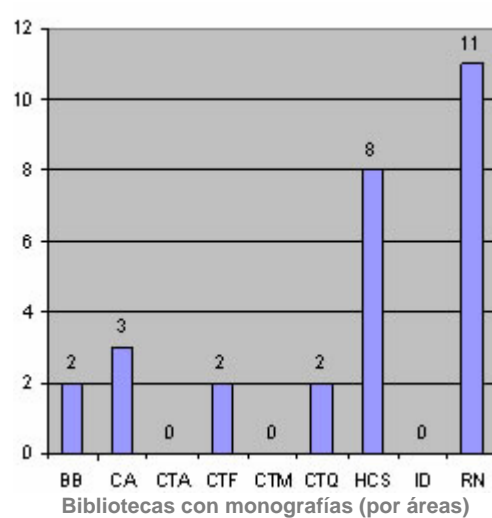
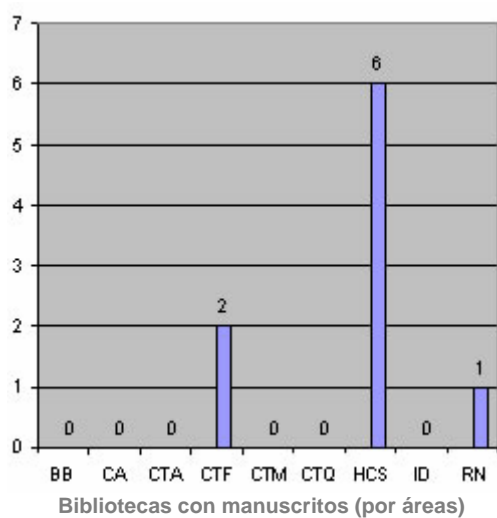
Por tipologías documentales:

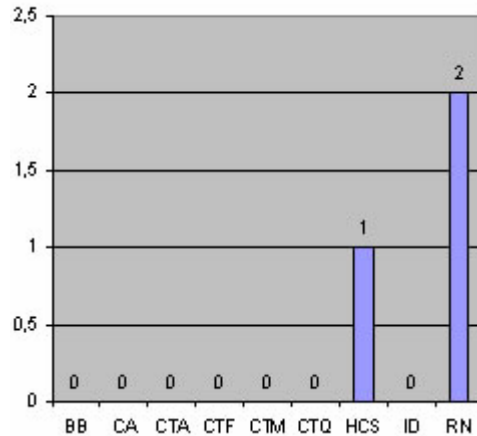
Un 11% de las bibliotecas indican poseer manuscritos entre los siglos XII y XX, destacando las ilustraciones botánicas, correspondencia, obras literarias, obras científicas, música, religión, filología, derecho y filosofía.

Un 35% de las bibliotecas indican conservar monografías anteriores a 1908 pudiéndose destacar que, según los datos aportados, poseen más de 5.000 documentos de los siglos XV a XVIII.

Un 30% de las bibliotecas indican poseer publicaciones periódicas anteriores a 1908 pudiéndose destacar que se poseen cerca de mil colecciones anteriores al siglo XIX (empezadas a editarse antes de este siglo).

Un 10% de las bibliotecas indican poseer música impresa, mapas o material gráfico anterior a 1908. Existe 1 biblioteca que posee música impresa; 5 bibliotecas que poseen mapas; 2 bibliotecas que poseen fotografías; y, 2 bibliotecas que poseen estampas, grabados, carteles, etc.



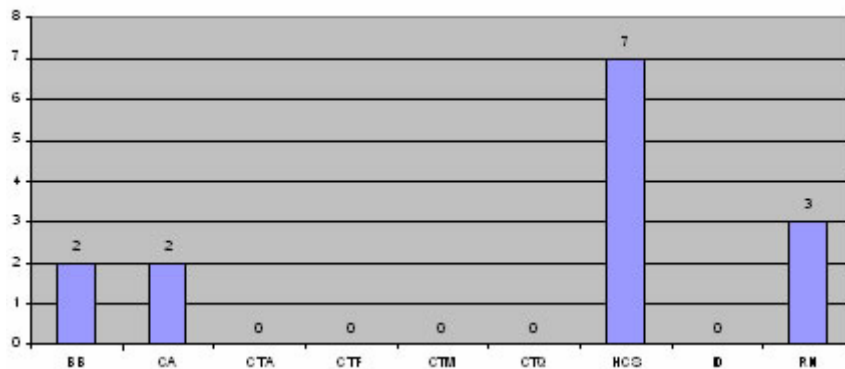


y bibliotecas con grabaciones sonoras y audiovisuales (por áreas)

Un 4% de las bibliotecas indican poseer grabaciones sonoras o audiovisuales anteriores a 1958. Debe indicarse que ninguna biblioteca menciona poseer grabaciones sonoras o audiovisuales y, que las 3 bibliotecas que han respondido afirmativamente indican poseer negativos fotográficos, diapositivas de vidrio, microfilms, etc.

### Fondos patrimoniales en los centros

El 17% de las bibliotecas de la Red han respondido que sus centros poseen algún tipo de fondo patrimonial no controlado directamente o, totalmente, por ellas. Los centros del área de Humanidades y Ciencias Sociales son los que más destacan en este sentido. Le siguen, por importancia numérica, los centros de Recursos Naturales, Biología y Biomedicina y, Ciencias Agrarias.



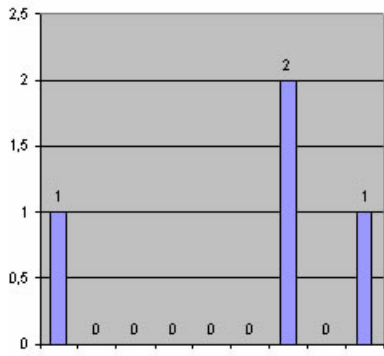
Centros con fondo patrimonial (por áreas)

Por tipologías documentales:

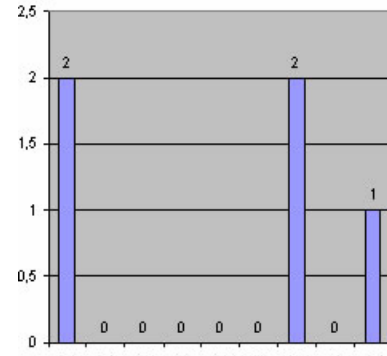
Un 5% de los centros poseen manuscritos entre los siglos XIV y XX, destacando la correspondencia, música, documentos administrativos, cuadernos de campo, etc.

Un 6% de los centros poseen monografías anteriores a 1908 pudiéndose destacar que, según los datos aportados, hay más de 1.000 documentos de los siglos XV a XVIII.

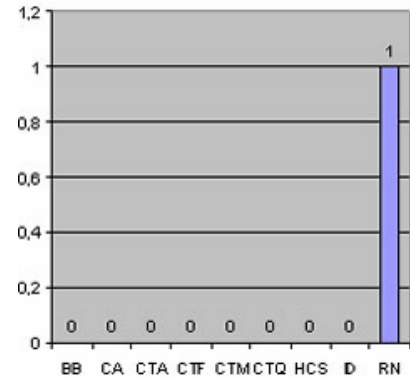
Un 1% de los centros posee alguna publicación periódica anterior a 1908.



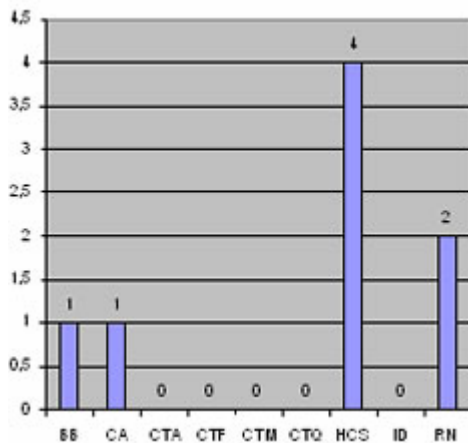
Centros con manuscritos (por áreas)



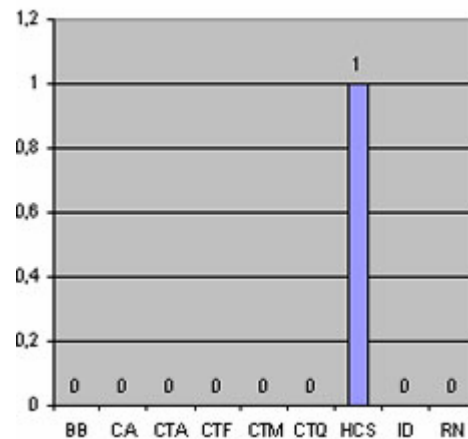
Bibliotecas con monografías (por áreas)



De izda. a dcha.: centros con publicaciones Periódicas (por áreas),



Centros con música, mapas o grabados (por áreas),



y centros con grabaciones sonoras y audiovisuales (Por áreas)

Un 10% de los centros posee música impresa, mapas o material gráfico anterior a 1908. Existe 1 centro que posee música impresa; 3 centros que poseen mapas; 5 centros que poseen fotografías; y, 3 centros que poseen estampas, grabados, carteles, etc.

Un 1% de los centros posee grabaciones sonoras o audiovisuales anteriores a 1958. Se trata de un centro que conserva grabaciones sonoras antiguas, así como negativos fotográficos, diapositivas y microfilms.