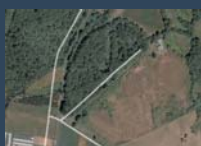


# TESOROS OLVIDADOS. ESTUDIO E INTERPRETACIÓN DEL CONJUNTO DE ORFEBRERÍA CASTREÑA DE RECOUSO (SAN MARTIÑO DE MARZOA, OROSO, A CORUÑA)

ÓSCAR GARCÍA-VUELTA\* y XOSÉ-LOIS ARMADA\*\*

\* Grupo de investigación *Arqueometal* - Microlab, CCHS, CSIC  
\*\* Laboratorio de Patrimonio, IEGPS, CSIC

oscar.gvuelta@cchs.csic.es / lois.armada@iegps.csic.es



Mapa de localización y vista aérea del castro de Recouso (SigPac)

## ¿Qué es el tesoro de Recouso?

Está formado por 16 arracadas de oro penulares decoradas con filigrana y/o granulado, 10 cadenas o fragmentos de cadenas *loop in loop*, en su mayoría con terminales ornamentales, 1 terminal de cadena, 7 fragmentos de anillas de suspensión, 2 fragmentos probablemente pertenecientes a una pieza de cierre y 4 torques de fundición elaborados con una aleación Au-Ag, constituyendo uno de los conjuntos más singulares y destacados de la orfebrería castreña.

Este conjunto apareció a inicios de la década de 1920, en el interior del castro de Recouso (San Martiño de Marzoa, Oroso, A Coruña), durante tareas agrícolas. El descubrimiento provocó que poco después se realizasen nuevas remociones de tierra. A estos momentos podrían pertenecer otros materiales mencionados en las primeras referencias sobre el conjunto, actualmente en paradero desconocido, como fragmentos de cerámica, trozos de carbón vegetal, fragmentos de escoria y una posible piedra de toque.

La mayor parte de los materiales que actualmente se conservan permanecieron en manos particulares desde su aparición hasta 2002, momento en el que fueron depositados en el Museo das Peregrinacións de Santiago de Compostela (MP). Otra arracada se conserva en el Museo Provincial de Lugo (MPL)



Arracadas de Recouso hacia los años 20, según Carré Aldao



El conjunto de Recouso en la actualidad. Piezas depositadas en el Museo das Peregrinacións, de Santiago de Compostela (MP). Foto: OGV-XLA



El elevado número de cadenas de suspensión y de terminales ornamentales documentados en Recouso forman la muestra más amplia para el estudio de estos elementos en la orfebrería castreña. Foto OGV-XLA

## Metodología y proceso de estudio

A pesar de su importancia, el conjunto, dado inicialmente a conocer por J. Carro García, carecía hasta la fecha de un estudio pormenorizado y únicamente había sido objeto de breves aproximaciones (Carré Aldao 1923, Pérez Outeriño 1982, o Carro Otero 1996).

**FASE 1:** concluida y en curso de publicación.

- Revisión documental e historiográfica, visita al lugar del hallazgo.
- Catalogación y análisis formal de los objetos conservados.
- Estudio topográfico con lupa binocular, incluyendo:
  - Documentación de elementos y técnicas estructurales y ornamentales.
  - Estudio de los procesos de desgaste apreciables en las arracadas.
  - Estudio de procesos poco documentados (posibles rellenos interiores).

**FASE 2:** pretende desarrollarse en el marco del proyecto 10 PXIB 606 016 PR del Plan Gallego de I+D+I, integrando:

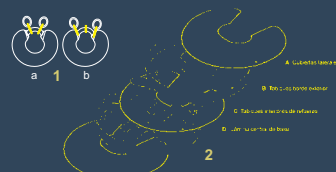
- Estudio microestructural de todas las piezas mediante microscopía electrónica de barrido (SEM).
- Análisis de composición de los objetos mediante técnicas EDX y FRX, considerando sus diferentes elementos estructurales y ornamentales, las evidencias tecnológicas o de uso y otras posibles estructuras documentadas.
- Identificación y caracterización de posibles rellenos interiores de las arracadas mediante técnicas espectroscópicas.
- Intento de datación por C14 AMS de restos orgánicos identificados en el conjunto.



Superior: arracada con decoración de filigrana (MPL). Inferior: arracada con decoración de granulado (MP-Ar-11). Fotos OGV-XLA



Recouso es el conjunto con mayor número de arracadas en el Noroeste Peninsular. Foto OGV-XLA



Estructura de las arracadas: 1. Variantes básicas de suspensión: a) simple, b) suspensión/pinzamiento. 2. Elementos que componen el cuerpo penular de estas piezas. Dibujos: OGV-XLA



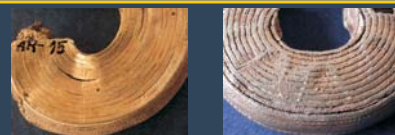
Posible elemento de cierre o sujeción. MP Foto OGV-XLA

## Conclusiones preliminares

### 1. En torno a la interpretación del hallazgo.

El estudio realizado confirma que el conjunto comprende tanto piezas que en apariencia tuvieron un uso prolongado, como objetos inacabados y material semielaborado.

Aspectos como la identificación de una arracada inacabada, o la presencia de cuatro **torques de fundición**, permiten su interpretación como un **depósito de orfebre**. En la misma dirección podrían apuntar algunos materiales mencionados en la bibliografía antigua, como las escorias o la posible piedra de toque.



Luzquierda: detalle de arracada probablemente inacabada (MP/Ar-15); Derecha: ejemplo del fuerte desgaste de la superficie de las arracadas (MP/Ar-8). Fotos: OGV-XLA



En algunos casos los bordes laterales fueron decorados con granulado; en otros, recibieron una ornamentación que simula esa técnica, presentando un patrón ornamental similar.

1. Detalle del borde superior de la arracada MP/Ar-2, decorada mediante la soldadura de chapas previamente estampadas con semiesferas en resalte. 2. Detalle del borde inferior, donde se empleó la misma técnica y filigrana. 3. Detalle del borde superior de la arracada MP/Ar-5, con decoración de granulado. 4. Detalle del borde inferior de esta pieza, con filigrana y granulado. Fotos: OGV y XLA.

### 2. En torno a la interpretación de las supuestas "arracadas".

El estudio topográfico evidencia que todas las arracadas muestran alteraciones y deterioros. Todas presentan igualmente un **fuerte desgaste**, a excepción del ejemplar aparentemente inacabado, aunque éste también presenta deterioros. Esto hace necesario un análisis más detallado de los objetos que permita el contraste de las diversas hipótesis que pueden plantearse, entre las cuales cabe mencionar:

- Que todas las piezas consideradas como arracadas perteneciesen a un único objeto con otra utilidad, por ejemplo un pectoral.
- Que todas las arracadas hayan experimentado un tipo de uso similar.
- Que se trate de un desgaste intencional aparentemente producido en época antigua, sin descartarse posibles alteraciones posteriores.

### 3. Unidad formal vs. diversidad tecnológica.

El estudio de las arracadas de Recouso ha permitido constatar el empleo de **diferentes procedimientos y técnicas para la fabricación y la ornamentación de objetos de tipología similar**, un rasgo representativo de la orfebrería castreña que hasta ahora había sido valorado únicamente para el grupo de los torques (Armbruster y Perea 2000).

De igual manera, la posible constatación de procedimientos hasta ahora poco documentados, como el posible uso de rellenos interiores, señala la conveniencia de profundizar en la investigación de estos materiales.

## Referencias

- Armbruster, B. R. y Perea, A. (2000): Macizo/hueco, soldado/fundido, morfología/tecnología. El ámbito tecnológico castreño a través de los torques con remates en doble escocia. *Trabajos de Prehistoria* 57(1): 97-114.
- Carré Aldao, E. (s/d [1923]): Provincia de La Coruña. Tomo II de F. Carreras y Candi (dir.): *Geografía General del Reino de Galicia*. Casa Editorial Alberto Martín. Barcelona: 656-659.
- Carro Otero J. (1996): Joyas gallegas prerromanas: el "Tesoro de Recouso" (I-II). *El Correo Gallego* (17 y 24 de marzo): 27,26.
- Pérez Outeriño, B. (1982): *De ourivesaria castrexa, I. Arracadas*. Boletín Avriense. Anexo 1. Ourense.

Este estudio se enmarca actualmente en los Proyectos de Investigación "Do obradoiro ó corpo: o metal como expresión de poder en protohistoria do Noroeste peninsular" (2010-2012) (Plan Galego de I+D+I) y "Programa de investigación en tecnologías para la valoración y conservación del patrimonio cultural" (2007-2012) (TCP/Consolider). Agradecemos al Museo das Peregrinacións de Santiago de Compostela y al Museo Provincial de Lugo las facilidades prestadas para el estudio de los materiales.