

# CATALOGACIÓN BÁSICA

## Introducción: Catalogación. Las Reglas de Catalogación. El Formato IBERMARC. Catalogación en CIRBIC

*Mario Cottureau*

*Unidad de Coordinación de Bibliotecas del CSIC*

Madrid, 9, 10 y 11 de marzo de 2004



# ÍNDICE

## 1. INTRODUCCIÓN

### 1.1. CATALOGACIÓN

### 1.2. LAS REGLAS DE CATALOGACIÓN

### 1.3. EL FORMATO IBERMARC

## 2. CATALOGACIÓN EN CIRBIC

# 1. INTRODUCCIÓN: CATALOGACIÓN

**Catalogar es describir cualquier tipo de documento en sus partes esenciales de acuerdo a unas reglas.**

Es una técnica de análisis documental gracias a la cual se pueden identificar y recuperar documentos.

# 1. INTRODUCCIÓN: CATALOGACIÓN

## **Catalogar supone:**

- Recoger información bibliográfica, de acuerdo a unas normas.
- Dar información sobre un ejemplar físico del documento existente en la biblioteca en relación a un fondo.
- Dar información referida a los encabezamientos principales y secundarios de autores, títulos y clasificaciones (puntos de acceso).

# 1. INTRODUCCIÓN: CATALOGACIÓN

## **Objetivos de la catalogación:**

### **- Descripción:**

Identificar los documentos de forma inequívoca

### **- Normalización de puntos de acceso:**

Agrupar la información para poder recuperar conjuntos de documentos siguiendo distintos criterios de selección

# 1. INTRODUCCIÓN: CATALOGACIÓN

Al catalogar se crea un registro bibliográfico.

**El registro bibliográfico es una representación  
codificada y económica de un documento.**

# 1. INTRODUCCIÓN: CATALOGACIÓN

Partes de un registro bibliográfico:

1. Encabezamiento
2. Cuerpo del registro
3. Encabezamientos secundarios
4. Signatura o localización

# 1. INTRODUCCIÓN: CATALOGACIÓN

H-21/10735 *Signatura*

Rodrigo, Antonina *Encabezamiento principal*

Mujer y exilio : 1939 / Antonina Rodrigo ; prólogo de Manuel Vázquez Montalbán. -- Madrid : Compañía Literaria, 1999. -- 402 p. : il. ; 21 cm.

ISBN 84-8213-0633 *Cuerpo del registro*

1. Mujeres en el exilio --1939 -- Biografías. *Encabezamientos secundarios*

I. Vázquez Montalbán, Manuel (1939- ), pr. *Encabezamientos secundarios*

355.11.055.2"1939"(929) *Encabezamientos secundarios*



# 1. INTRODUCCIÓN: CATALOGACIÓN

CSIC Bibliográfico - Documento en formato completo - Netscape

Archivo Editar Ver Ir Marcadores Herramientas Ventana Ayuda

http://aleph.csic.es/F/RPHRCMMUET74SETFA86RG49C96HRHCTQVD4PPCIR31VJ27B995-990697func=full-set-...

CSIC Bibliográfico - Documento en formato ...

bibliotecas del csic

Catálogo CSIC Bibliográfico

Catálogo [-Seleccione catálogo-]

Lector: Núm. carné contraseña:

Búsqueda Ver resultados Búsquedas previas Registros guardados

Acciones: Solicitar copia o préstamo de este documento | Guardar | Enviar/Guardar en el PC

Ver formato: Estándar | MARC | ISBD | Cita

Documento 8, de 37

Anterior Siguiente

Núm. Sistema	001034650
Autor principal	Rodrigo, Antonina
Título	Mujer y exilio : 1939. / Antonina Rodrigo; prólogo de Manuel Vázquez Montalbán.
Edición	1ª ed. ampl. y rev.
Pie imprenta	[Barcelona] : Flor del Viento, 2003.
Descr. física	342 p., [30] p. de lám. ; 23 cm.
Serie	Del viento teral ; 35
ISBN	84-89644-88-8
DL	B. 44.881-2003
Materia	Mujeres en el exilio --1939 -- Biografías Exiliados españoles --1939
Sec. Autor	Vázquez Montalbán, Manuel (1939-2003), pról.
CDU	355.11.055.2"1939"(929)
Ejemplares	Todos los ejemplares
Biblioteca	M-Histor [Info Biblioteca]

Anterior Siguiente

Documento: Terminado

Inicio Curso Catalogacion B... Curso Introduccion C... CSIC Bibliográfico - D... Descripcion030227 - ...

ES 11:54

# 1. INTRODUCCIÓN: CATALOGACIÓN

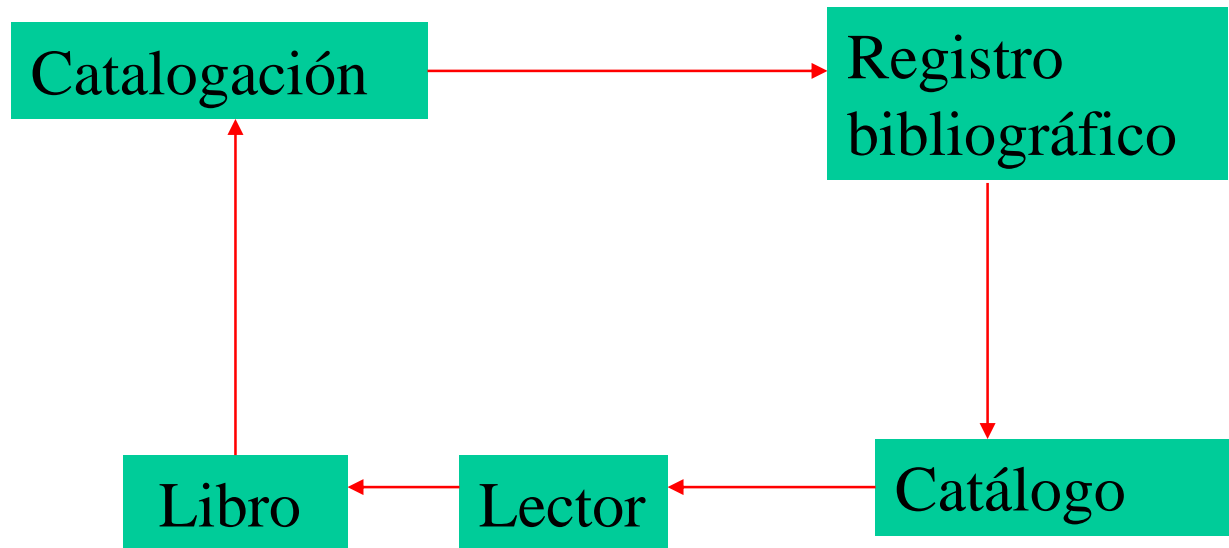
**Al catalogar se crea un registro bibliográfico destinado a incorporarse a un catálogo.**

# 1. INTRODUCCIÓN: CATALOGACIÓN

## **Catálogo:**

Reunión de un conjunto de registros bibliográficos ordenados según criterios lógicos y que refleja la colección de una biblioteca.

# 1. INTRODUCCIÓN: CATALOGACIÓN



# 1. INTRODUCCIÓN: LAS REGLAS DE CATALOGACIÓN

Las Reglas de catalogación españolas vigentes se basan en las **ISBD** (International Standard Bibliographic Description), normas internacionales de descripción bibliográfica que desarrolla la **IFLA** (Federación Internacional de Asociaciones de Bibliotecarios y Bibliotecas = International Federation of Library Associations and Institutions)

# 1. INTRODUCCIÓN: LAS REGLAS DE CATALOGACIÓN

Las Reglas de catalogación se editaron en 1985 en dos volúmenes:

vol. I: Monografías y publicaciones seriadas, y

vol. II: Materiales especiales (mapas, grabados, vídeos, etc.)

La edición actual es de 1995 en un único volumen (Ed. nuevamente rev., 1999).

# 1. INTRODUCCIÓN: LAS REGLAS DE CATALOGACIÓN

Las Reglas de catalogación están estructuradas en 17 capítulos, IX apéndices y un índice analítico:

- 1. Descripción bibliográfica general**
- 2. Descripción de publicaciones monográficas**
- 3. Descripción de manuscritos**
- 4. Descripción de materiales cartográficos**
- 5. Descripción de materiales gráficos**
- 6. Descripción de materiales gráficos proyectables**

# 1. INTRODUCCIÓN: LAS REGLAS DE CATALOGACIÓN

- 7. Descripción de música impresa**
- 8. Descripción de grabaciones sonoras**
- 9. Descripción de microformas**
- 10. Descripción de películas y videograbaciones**
- 11. Descripción de archivos de ordenador**
- 12. Descripción de publicaciones seriadas**
- 13. Catalogación analítica**
- 14. Elección de puntos de acceso**
- 15. Forma del encabezamiento**
- 16. Título uniforme**
- 17. Referencias**



# **1. INTRODUCCIÓN: LAS REGLAS DE CATALOGACIÓN**

- I. Título uniforme para ediciones de la Biblia**
- II. Título uniforme para los clásicos anónimos españoles**
- III. Autores clásicos griegos más conocidos**
- IV. Autores clásicos latinos más conocidos**
- V. Nombres en español de las órdenes y congregaciones religiosas más conocidas**
- VI. Siglas de las órdenes y congregaciones religiosas más conocidas**
- VII. Tabla de transliteraciones: árabe, cirílico, griego, hebreo**
- VIII. Lista de términos abreviados de uso frecuente en catalogación bibliográfica**
- IX. Glosario**

**Índice Analítico**

# 1. INTRODUCCIÓN: EL FORMATO IBERMARC

**MA**chine **R**eadeable **C**ataloging

**El formato MARC supone que un programa de ordenador es capaz de leer e interpretar la información de un registro bibliográfico.**

**La información tiene que estar convenientemente codificada.**

**El objetivo principal del formato MARC era ser un formato de intercambio que permitiese la integración de registros.**

# **1. INTRODUCCIÓN: EL FORMATO IBERMARC**

**El formato MARC ha desempeñado un importante papel en la automatización de bibliotecas.**

**El formato MARC fue desarrollado en los años 60 por la Library of Congress, pasando a ser una norma internacional en 1973.**

**En España, la Biblioteca Nacional adoptó el formato IBERMARC en 1976, y actualmente lo usan también las bibliotecas públicas, las bibliotecas del CSIC y otras.**

**La edición vigente es de 2001 (6ª ed.)**

# 1. INTRODUCCIÓN: EL FORMATO IBERMARC

El formato IBERMARC se utiliza para describir:

- **Monografías (MO):** Material textual impreso, manuscrito y en microforma que sea una monografía
- **Publicaciones seriadas (SE):** Material textual impreso, manuscrito y en microforma que se publica en partes con una periodicidad constante (revistas, periódicos, etc.)
- **Archivos de ordenador (AO):** Programas de ordenador, datos numéricos, multimedia para ordenador, sistemas o servicios en línea
- **Mapas (MP):** Material cartográfico impreso, manuscrito y en microforma
- **Música (MU):** Música impresa, manuscrita y en microforma, así como registros sonoros musicales y de otros tipos.
- **Materiales visuales (MV):** Material gráfico proyectable, material gráfico no proyectable, películas, videograbaciones, objetos tridimensionales y kits
- **Materiales mixtos (MX):** Colecciones de archivo o de manuscritos que mezclan distintos tipos de material

# 1. INTRODUCCIÓN: EL FORMATO IBERMARC

**Los elementos del formato IBERMARC son:**

La **estructura del registro**, que es un desarrollo de la norma ISO 2709:1996 – Format for information exchange

Los **identificadores de contenido**, que son códigos y convenciones establecidas para precisar los elementos dentro de un registro

El **contenido de la información**, que se define por normas externas, las Reglas de catalogación o las ISBD, salvo en algunos casos concretos que viene definido por el formato

# 1. INTRODUCCIÓN: EL FORMATO IBERMARC

## **Los identificadores de contenido:**

- **Campos**
- **Indicadores**
- **Códigos de subcampo**

# 1. INTRODUCCIÓN: EL FORMATO IBERMARC

## **Campos:**

Cada registro está dividido en diferentes campos, que son unidades básicas coincidentes con las áreas de las Reglas de catalogación, más un grupo de campos de control.

Siempre están formados por tres dígitos

# 1. INTRODUCCIÓN: EL FORMATO IBERMARC

## **Campos:**

### **- Campos de longitud fija**

Información codificada en posiciones fijas

### **- Campos de longitud variable**

Información bibliográfica, propiamente dicha



## 2. CATALOGACIÓN EN CIRBIC

En CIRBIC las **Reglas de catalogación** son el **punto de referencia básico** para la descripción bibliográfica y se deben consultar siempre que existan dudas al catalogar.

El **Formato IBERMARC** para registros bibliográficos es una **herramienta fundamental** para la descripción de cualquier tipo de material, pero hay que tener en cuenta el uso concreto que se hace en CIRBIC de algunos campos, indicadores y subcampos, así como de los valores definidos en algunos campos de control.

## 2. CATALOGACIÓN EN CIRBIC

### **Fases de la catalogación en CIRBIC:**

- **Búsqueda previa**
- **Redacción del registro**
- **Actualización de ejemplares**

## 2. CATALOGACIÓN EN CIRBIC

### **Búsqueda previa:**

**Antes de nada** hay que **buscar** en el catálogo colectivo para ver si ya está catalogado el documento que se quiera incluir. Lo mejor es buscar por título a través de las listas. No se debe olvidar que a veces la catalogación introduce variantes por lo que, si no se encuentra por el título, puede ser útil intentar otra estrategia de búsqueda (número de ISBN, autor principal, etc.).

## 2. CATALOGACIÓN EN CIRBIC

### **Búsqueda previa:**

Como resultado de la búsqueda se pasará a la redacción del registro si hay la seguridad de que el documento a catalogar no está en el catálogo y, en el caso de que sí se encuentre, se irá directamente a la actualización de ejemplares.

## 2. CATALOGACIÓN EN CIRBIC

### **Redacción del registro:**

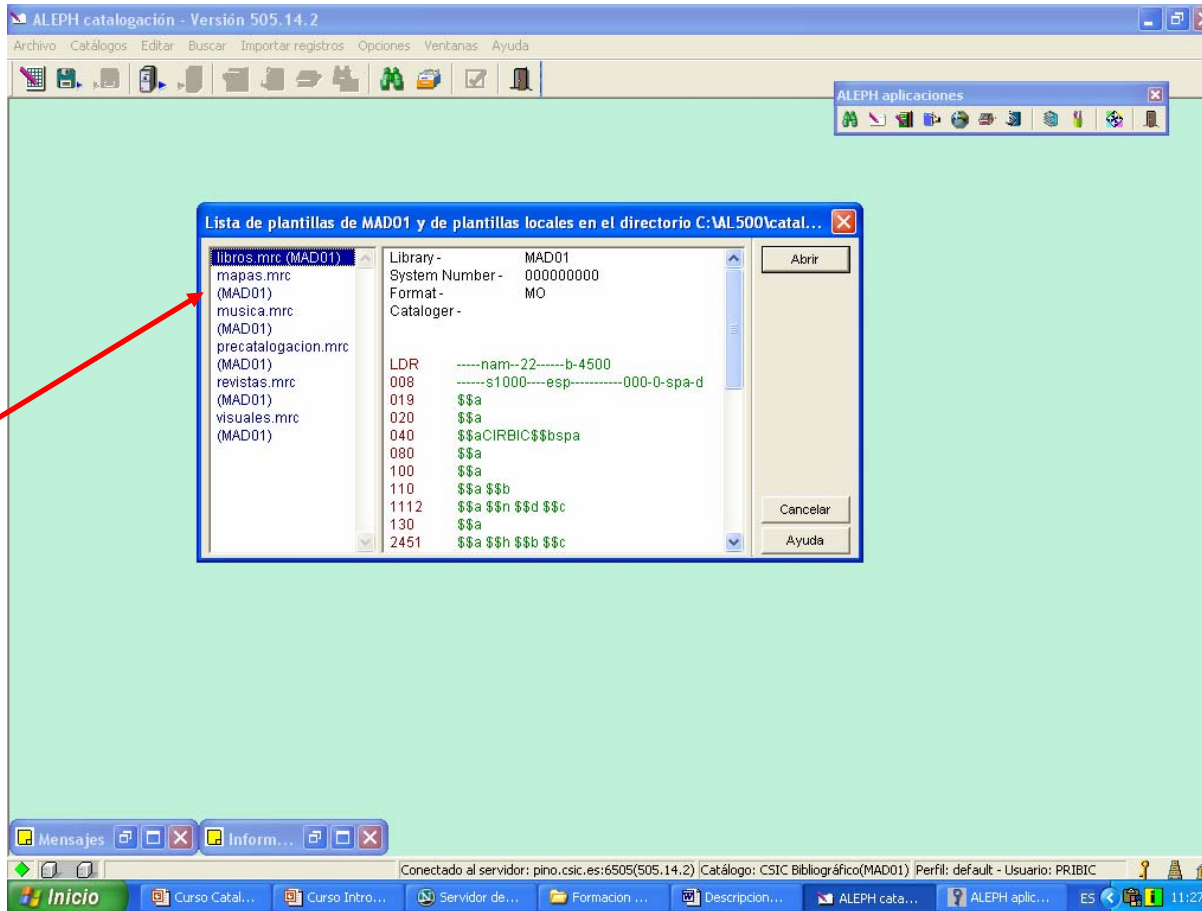
**Se usarán, preferentemente, las plantillas de catalogación que existen para cada tipo de documento.**

**libros.mrc**

**revistas.mrc**

**mapas. mrc**

## 2. CATALOGACIÓN EN CIRBIC



## 2. CATALOGACIÓN EN CIRBIC

### Redacción del registro:

El sistema presenta un borrador de registro en el que podemos añadir, modificar y quitar la información que sea necesaria para hacer la catalogación. **Este borrador hay que revisarlo cuanto sea necesario** para eliminar posibles fallos y completarlo.

## 2. CATALOGACIÓN EN CIRBIC

### Redacción del registro:

Hay una serie de **campos que generan puntos de acceso** por los que se va a recuperar la información; de estos campos, hay que prestar **especial atención a los que van a los índices** para evitar introducir errores en el sistema; siempre hay que buscarlos:

**Autores: 100, 110, 111, 700, 710, 711**

**Títulos: 240, 245, 730, 740**

**Materias: 600, 610, 611, 630, 650, 651**

**Series: 440**



## 2. CATALOGACIÓN EN CIRBIC

### Actualización de ejemplares:

Un registro bibliográfico es una **representación económica y codificada de un documento**, pero no de un ejemplar; es decir, **el registro bibliográfico representa la edición.**

En nuestro catálogo un registro bibliográfico tendrá asociados tantos ejemplares como bibliotecas posean ese documento, pero la descripción será única para todos esos ejemplares.