

L'arqueologia com a arqueologia

J. Estévez/P. Gasull/V. Lull/M.^a E. Sanahuja/A. Vila

Entenent l'Arqueologia com l'estudi de les formacions econòmico-socials del passat, de la seva evolució i de la complexitat de les relacions de producció, els autors d'aquest article proposen crear una terminologia operativa per tal de poder defensar l'Arqueologia com una altra de les ciències socials.

El present escrit fou presentat com a ponència a la *Reunión de metodología sobre investigación en Arqueología Prehistórica* celebrada a Sòria el desembre de 1981.

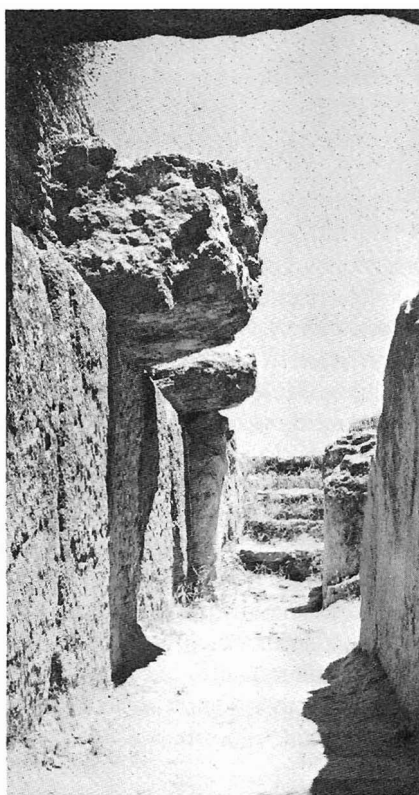
L'objectiu d'aquesta ponència⁽¹⁾ no és tan instrumental com podríem inferir del títol. I, encara, gosem dir que només pot resultar instrumental si acceptem les coordenades teòriques en què s'inspira. Proporcionar unes eines sense qüestionar l'objecte de treball és, científicament, una absurditat.

Per aquest motiu, la nostra contribució no pretén únicament d'oferir un lèxic útil, que refermi l'entusiasme descriptiu dels arqueòlegs i faciliti així la posterior tendència a les tipologies i a les quantificacions. Definir un terme arqueològic és alguna cosa més que ordenar les tècniques de la nostra disciplina.

És el producte d'una actitud investigadora, que persegueix uns fins explicatius mitjançant els quals el terme esmentat, en la seva discussió concreta i en la seva estructuració metodològica amb la resta de les categories, esdevé un element útil i operatiu que actua en interrelacionar-se en l'equació arqueològica.

Cal que l'arqueologia construeixi el seu tram teòric si vol ocupar un lloc concret entre les ciències socials i això hauria d'ésser l'objectiu principal de tots els professionals de la nostra disciplina.

Discutir sobre les tècniques i els mètodes instrumentals sense abordar primer el tema de les concepcions i dels mètodes de coneixença que defineixen l'arqueologia, l'objecte de l'arqueologia, els seus objectius i la



seva ordenació científica en el camp de les ciències socials, ens sembla un menyspreu per la reflexió essencial de la nostra professió. Continuar treballant en aquest caos tècnic, fa, d'una banda, que les tasques individuals no aportin res o gairebé res. D'altra banda, i això és més greu, no permet ni tan sols definir la nostra disciplina com una ciència, i tots els que hi treballeu no sabem de cert si les dades que coneixem per mitjà dels materials que extraiem amb les nostres tècniques, exigeixen la nostra lectura o si ha d'ésser el prehistoriador –suposat científic per excel·lència– el qui

digui la darrera paraula. Altrament una gran fal·làcia, ja que els entusiastes lectors d'allò que és subjectiu només engendren subjectivitats. L'arqueòleg, ¿és únicament el «go-between» que transmet les dades perquè els científics historiadors o antropòlegs se'n serveixin, a fi d'eleva-les a la categoria de ciència? L'arqueòleg s'ha de definir com a científic i per tant ha d'eleva la seva disciplina al nivell exigut. Ha d'ordenar les dades segons unes lleis o principis generals, crear una teoria i precisar quins són l'objecte i els fins que pretén, per aplicar els mètodes instrumentals i les tècniques necessàries a fi de pervenir a una coneixença més àmplia de la realitat.

Per tot això, resulta imprescindible que distingim ben clarament qui són els que volen que l'arqueologia no constitueixi una ciència i per què ens redueixen a la condició de simples transmissors de la informació, en un mot: en simples tecnòcrates.

Nodrim de dades als prehistoriadors i, paradoxalment, nosaltres, els arqueòlegs, ens considerem també prehistoriadors, a causa de la concepció tradicional que assenyala la prehistòria com a ciència i l'arqueologia com a mètode o tècnica.

Comencem, doncs, discutint l'entitat científica de la prehistòria, per esbrinar, finalment, que la simbiosi prehistòria/ciència no fa més que rebai-xar la categoria de la nostra disciplina, l'arqueologia.

Prehistòria i Arqueologia

Hom ha discutit i continua discutint sobre el concepte Arqueologia. Alguns estudiosos la consideren com una tècnica per a l'estudi de la prehistòria; d'altres, com una més de les ciències socials. Una tècnica o una ciència que s'integra, junt amb altres (Etnologia, Sociologia...), en una meta-ciència més general: la Història (o la Prehistòria)⁽²⁾, una ciència «per se», amb uns mètodes propis, dedicada a l'estudi dels materials propis, i que té com a fi l'establiment d'unes relacions de causalitat històrica i el reconeixement d'unes lleis.

La prehistòria és una etapa cronològica del passat socio-econòmic humà, d'uns límits mal definits com la resta de les fases que ens proposa la historiografia.

El terme prehistòria aparegué cap al 1825, encunyat per K. Levezow⁽³⁾, per bé que Hegel⁽⁴⁾ ja en parlava en descriure la fase que precedeix l'escriptura.

De Levezow (1851)⁽⁵⁾ ençà, la prehistòria, considerada com una simple fase de la història, esdevingué una ciència diferenciada, caracteritzada per les seves fonts especials d'informació (és a dir l'arqueologia). L'amplitud conceptual del terme prehistòria –que té dues accepcions: fase històrica i ciència–, evità l'ús del concepte arqueologia. És per això que l'arqueologia, que fou al principi el coneixement de les coses antigues, segons l'etimologia, es transformà en un mètode instrumental per trobar-les i classificar-les, sense cap altre objectiu.

La concepció de la prehistòria com a ciència, l'objecte de la qual és l'estudi de les societats humanes àgrafes⁽⁶⁾ en totes les manifestacions i relacions econòmiques, socials i ideològiques, només es qüestiona ocasionalment. Així, l'any 1963, Laming-Emperaire⁽⁷⁾ diu que resulta equívoc el terme prehistòria tractat com una etapa cronològica i una ciència alhora, i denuncia que «la prehistòria no té problemes ni mètodes propis ja que la seva problemàtica és la de la història i els seus mètodes els de l'arqueologia». D'aquesta convicció prové la locució arqueologia prehistòrica,

definida com una tècnica per conèixer el passat de la humanitat mitjançant l'estudi dels vestigis materials. El resultat de tot això fou un intent de matisació de conceptes, bé que hom no discutí si la prehistòria havia de continuar essent classificada com a ciència, ja que era entesa com una part de la ciència «mare» –la història– amb els problemes compartits i amb l'ajut de nombrosos mètodes i tècniques procedents de la geologia, de la paleontologia, de l'etnografia i de l'arqueologia, les tres primeres elevades a la categoria de ciència, i a la de mètode, solament, la darrera.

La qüestió no ha estat pas resolta; ben al contrari, s'ha anat complicant fins a l'extrem que Rose (1972), un investigador que podríem classificar entre els «nous arqueòlegs», afirma que «l'arqueologia és una disciplina tòpica com la història de la tecnologia i la història de l'art, que es limiten als trets materials supervivents de la humanitat». En canvi, la prehistòria, segons el mateix autor, és una disciplina a la qual corresponen totes les característiques humanes, incloses les estructures socials i les llengües que, normalment, no són representades entre les restes arqueològiques⁽⁸⁾.

Segons Hole i Heizer⁽⁹⁾, als E.U.A. hom considera la prehistòria com una subdivisió de l'antropologia, i l'arqueologia, per la seva part, estudia els homes del temps passat, i la cultura és l'objecte principal de la seva preocupació. Aquests autors, no obstant, addueixen que els prehistoriadors no solament s'ocupen dels aspectes culturals sinó que han de col·laborar amb geòlegs, paleontòlegs, físics, químics, botànics i astrònoms, entre d'altres, els quals contribueixen a fer-nos comprendre la prehistòria humana. Allò que no ens diuen Hole i Heizer és quina tasca pertoca a l'historiador; és a dir, quin és l'objecte dels seus estudis i quins mètodes segueix. D'altra banda, tampoc no defineixen el concepte de cultura. ¿És que potser les dades que aporten la geologia, la paleontologia o la botànica són «aculturals»?

Si l'objecte dels geòlegs és l'estudi de les formacions naturals, el dels paleontòlegs l'estudi dels primers animals, el dels paleobotànics l'estudi de les plantes antigues i els arqueòlegs l'estudi de la cultura dels homes del temps passat, si hem d'entendre la cultura com la interacció del grup i del medi, és fàcil de comprendre que

l'arqueologia és la ciència que ha d'elaborar els mètodes i les tècniques de lectura per ordenar tot allò que concerneix l'home cultural del passat i, per tant, la dialèctica home-medi. Per això l'arqueologia aprofita les dades de la física, de la química o de l'astronomia, que li permeten d'ajustar més a la realitat el binomi ésser humà-passat. Quin és el lloc de la prehistòria en tota aquesta dialèctica científica? Hole i Heizer mostren les seves pròpies contradiccions en abandonar el terme prehistòria i arrengrer-se entre els defensors de l'arqueologia prehistòrica.

L'Arqueologia com a ciència social

La prehistòria és únicament una fase cronològica i no constitueix cap ciència perquè està mancada d'objecte i de fins. Aquests fins els investiguen altres ciències: l'arqueologia, la geologia, la paleontologia, etcètera. Per tant, resulta paradoxal d'insistir en el fet que l'arqueologia, entre totes les disciplines esmentades, sigui l'única considerada com un mètode i no com una ciència, quan tots els que hi treballem empram mètodes diversos i un seguit interminable de tècniques per explicar les societats a partir de l'estudi de les restes materials.

Podem definir l'arqueologia com una ciència social pel seu objectiu final: la coneixença del comportament humà passat i present. Es distingeix de les altres ciències socials perquè estudia les societats i el seu desenvolupament per mitjà de les restes materials, tant les societats i les restes materials pretèrites com les actuals. Lògicament, per a l'estudi d'algunes èpoques, com és ara els segles XVIII i XIX, resulta poc productiu l'ús de la ciència arqueològica quan disposem d'informació escrita, però la poca productivitat no significa que no puguem arribar a unes conclusions igualment vàlides per exposar el comportament social mitjançant aquesta ciència.

L'arqueologia té un objectiu comú a totes les ciències històriques: la coneixença del desenvolupament històric i les seves lleis. Això no obstant, es diferencia clarament de la historio-

grafia en recórrer a unes fonts distintes per a la reconstrucció del passat.

Definida així, l'arqueologia és la ciència principal per a l'estudi d'alguns períodes i formacions socio-econòmiques, si bé és secundària per a d'altres en què la historiografia o l'etnologia aconsegueixen la funció predominant.

Entre els estudiosos que creuen que l'arqueologia ha de limitar-se a ésser una arqueografia (descriptiva i classificadora), més o menys intuïtiva o rigorosa, amb la finalitat d'aïllar «cultures arqueològiques» —entitats particulars i sense cap reflex concret en les altres ciències socials— en l'espai i en el temps, i els investigadors que creuen que les descripcions i les classificacions són només el primer pas de la feina i que l'estructura de la formació econòmico-social es reflecteix en una determinada interrelació de les restes que deixaren els éssers humans del passat, ens decanem per aquests darrers.

La interrelació en l'espai no solament ens informa d'una estructuració diacrònica (estratigrafia), sinó que ens parla d'una relació espacial sincrònica entre uns objectes, uns conjunts d'objectes i l'entorn espacial.

L'excavació

La tècnica principal d'accés als elements d'estudi de l'arqueologia és l'excavació; per això hom identifica sovint la part amb el tot, la tècnica amb la ciència. És evident que l'excavació ha de suggerir-la una metodologia i per tant pot ésser tractada com un mètode instrumental: un sistema ordenat de regles per aconseguir una sèrie d'objectius, objecte d'estudi que ha de respondre al que exigeix la nostra ciència (els objectes materials en un sentit estricte i les seves relacions espacials).

Paralelament i com a conseqüència d'aquest nou enfocament que es preocupa per les relacions espacials i per l'entorn resulta imprescindible, a més de les excavacions en extensió amb la situació dels objectes en l'espai, una anàlisi de l'entorn geogràfic.

Per a aquest tipus d'estudi necessitem unes tècniques i un sistema d'instruments conceptuals (terminologia) que serveixin per analitzar i expressar la realitat, i per construir després



una teoria adequada. Amb aquesta actuació ens posem en contacte amb altres ciències socials (antropologia, geografia humana) o bé naturals (etologia territorial, ecologia, paleontologia...). Ara bé: amb les primeres no coincidim en l'objecte d'estudi, per bé que n'emprem algunes tècniques i coincidim en objectius parcials o totals. Amb les segones, si bé coincidim en certs elements, diferim fonamentalment pel que fa a llur consideració i en l'objectiu final, tot i que n'aprofitem algunes tècniques. Així, per al paleontòleg, les restes de fauna representen estadis de l'evolució d'una espècie animal o un component d'una tafocenosi, representant d'una antiga biocenosi, i en canvi per a l'arqueòleg són restes culinàries o deixalles d'alimentació o de cacera; és a dir, representen una activitat humana. Hi ha una coincidència en les tècniques utilitzades per determinar l'espècie, però l'anàlisi de tota una sèrie de caràcters morfomètrics és vital per al paleontòleg, mentre que per a l'arqueòleg seran vitals les fractures de les restes d'ossos, les traces de cocció, el sexe i l'edat dels animals...

Malgrat que cal tendir a una unificació o classificació de conceptes amb altres ciències, especialment les socials, com que partim d'unes bases materials distintes i pretenem uns

objectius també diferents, no és possible que adaptem i usem els mateixos conceptes i termes sense fer-ne una revisió crítica i una modificació.

Interpretació de les troballes: terminologia operativa

Hom ha considerat la troballa com la unitat mínima d'expressió arqueològica, entenent per troballa qualsevol cosa que presenti un caràcter d'antiguitat. Per als que pensen així, el factor temporal, per ell sol, prescindint de tots els altres, ja li atorga la dimensió arqueològica. En aquest cas, l'Arqueologia respon a allò que n'implica l'etimologia, és a dir a l'estudi de les coses antigues.

Si estudiem la troballa en funció del factor temps, arribarem a conèixer-la millor i, a partir d'aquí, a definir-la en les seves manifestacions diverses al llarg del temps. Per això cal descriure-la i delimitar-la en l'espai. La descripció implica de recórrer a l'analogia: objectiva, és a dir discernible geomètricament, aritmèticament i físico-químicament, o subjectiva, que, en aquest cas, apel·la a referents morfològics coneguts. La segona és subjectiva perquè l'analogia parteix del supòsit de la identitat i, a causa d'això, resulta contradictòria a la mateixa definició de troballa arqueològica, ja que prescindeix del factor temps.

Els arqueòlegs que parteixen només d'aquesta base tenen com a objectiu «científic» la classificació cronològica. Per això han elaborat un sistema tècnic de coneixença que es recolza en les tipologies. Per mitjà d'aquest sistema, constaten sincrònicament la variabilitat de l'objecte i diacrònicament l'evolució de cada varietat, però continuen sense conèixer l'objecte, és a dir, aconsegueixen només una definició formal de la seva evolució morfològica.

Les troballes ofereixen, a més, una dinàmica de presència en l'espai; per tant, el pas següent és, segons la metodologia morfomètrica (objectiva-subjectiva) distingir-ne les manifestacions diverses dotant-les del factor espai. Llavors neix el concepte de

«cultura» arqueològica, coses antigues amb un nexa que ha esdevingut bidimensional: en l'espai i en el temps.

L'objectiu d'aquesta arqueologia «bidimensional» ja no és tan sols de classificar cronològicament uns objectes i constatar-ne la transformació en el temps, sinó de posar en relació les troballes individuals a fi de formar uns grups de troballes anomenats «cultures» les quals quedaran delimitades en l'espai i en el temps.

Llavors ve el neguit per ampliar el coneixement de la «cultura». Per aquesta raó hom ha establert dos sistemes de treball: el que cerca la relació espacial entre les troballes i amb això crea un model descriptiu de l'associació i la distribució de les coses (arqueologia espacial) i el que intenta definir la funció d'aquestes troballes (arqueologia funcional).

L'arqueologia espacial tracta de descobrir un comportament o bé de formular unes lleis de comportament de les troballes arqueològiques. Aquest intent no explica –ni ho pretén– les causes d'aquesta relació espacial-temporal, perquè no té en compte que les troballes no són productes naturals que es comporten segons unes lleis pròpies, sinó el fruit

d'una realitat socio-econòmica concreta i, per tant, sotmeses a les lleis de comportament de les formacions econòmico-socials que les produeixen.

L'arqueologia funcional, en definir únicament la funció de les coses, continua essent descriptiva per la mateixa raó que hem exposat en el cas de l'arqueologia espacial.

Aquests dos sistemes de treball poden ser més o menys objectius segons el grau de formalització o l'amplitud de contrastament que han atès.

A diversos països s'han produït intents de «nova arqueologia». Aquesta «nova arqueologia» aplega tot el que han aconseguit l'arqueologia espacial i la funcional, amb el propòsit d'objectivitzar al màxim l'Arqueologia per tal de poder definir uns grups culturals i, en diferenciar-los, descobrir-ne els diversos processos evolutius (canvi cultural) i el funcionament intern. En aquest últim sentit es consideren antropòlegs alineats a un corrent antropològic definit. En aïllar cultures i explorar processos diferenciats sense establir unes lleis generals de canvi cultural, els podem adscriure al neo-relativisme cultural multilineal que no concep l'existència d'una jerarquització econòmico-social i ideològica, ja que considera les tres esferes com a

variables independents o, en el millor cas, com a aleatòriament determinants.

Creiem que cal jerarquitzar les tres esferes esmentades a fi d'establir unes lleis generals de desenvolupament social i, per a contribuir-hi, l'arqueologia, com qualsevol altra ciència social, ha de tenir el seu propi marc teòric.

És per això que proposem un cos teòric i alhora un mètode instrumental que ens en permeti el contrastament.

Les «unitats ideals»

Considerem els objectes arqueològics com la unitat mínima operativa perquè, certament, per ells sols, no essent interrelacionats en el seu context, no poden explicar-nos res d'exogen a ells, ja que constitueixen una simple partícula de la realitat a què es troben adscrits. Així doncs, partir exclusivament de l'estudi dels diferents objectes aïllats resulta una feina inútil.

La *unitat* és l'expressió mínima de reunió dels *elements* arqueològics.

Convocatòria "Ajuts a la recerca" CAIXA DE BARCELONA

1984

Àmbits per a la recerca:

- **Agricultura, Ramaderia i Pesca.**
- **Serveis Socials.**

Informació:

A totes les oficines de CAIXA DE BARCELONA i a les de l'Obra Social (Diagonal, 530, 2a. planta)

**CAIXA DE
BARCELONA**



OBRA SOCIAL

Aquesta reunió s'expressa d'una manera concreta en l'espai. Pot presentar-se diferenciada espacialment o sense diferenciar, és a dir compartint el mateix espai que d'altres unitats.

La naturalesa de la unitat ve definida per la interrelació significativa dels seus elements, que correspon a un segment de la realitat. Aquesta pertany a les esferes econòmica, social i ideològica, de les quals els elements en són manifestacions.

Per això no hem de desvincular el conjunt de diversos elements de la seva funció, ja que l'estructuració espacial dels elements no explica necessàriament la funció a què responen.

Les *unitats ideals* són aquelles en què els elements, que ens fan conèixer un segment concret de la realitat, ocupen un espai diferenciat i exclusiu. Malgrat que poden ésser presents en qualsevol època, sovintegen en les societats desenvolupades, perquè en aquestes societats hi ha una tendència a l'especialització de l'espai. En el cas que les unitats no siguin delimitades arquitectònicament, és molt probable que hagin compartit l'espai amb altres unitats, la qual cosa és impossible de distingir sense una excavació minuciosa i una interpretació funcional. Per exemple, sense una anàlisi funcional de les eines lítiques, no podem separar una zona de talla d'una zona d'esquarterament, ja que és pueril de considerar que les ascles no siguin sinó restes de talla i que no fossin mai utilitzades per a cap activitat.

Les unitats responen a realitats diferents:

Unitat base: espai on es reposa i es

reproduïx la futura força de treball.

Unitat de producció: espai on s'acompleix qualsevol procés de treball individualitzat, llevat de la reproducció.

Unitat de consum: espai relacionat exclusivament amb la ingestió d'aliments.

Unitat d'emmagatzematge: espai dedicat a l'aprovisionament i a la distribució.

Les unitats esmentades són, bàsicament, econòmiques, tot i que hi ha, també, expressades una certa mena de relacions socials. Així, en la unitat de consum queden plasmats unes habituds i uns costums, o en la de producció les relacions socials de producció. Però a part l'una de l'altra, si no n'observem l'estructuració en un conjunt, l'única cosa que podem inferir és la realitat econòmica que manifesta la pròpia unitat.

Així com hi ha unitats de tipus econòmic que poden ésser individualitzades, també és possible d'aïllar tres menes d'unitats *sòcio-ideològiques: polítiques, religioses o lúdiques*. Cadascuna d'aquestes unitats serà determinada per la interrelació i la funció dels elements que la conformen.

La interrelació de dues o més unitats que comparteixen un espai, constituirà un *conjunt*, més o menys complex segons que ho determini la seva interrelació i els segments de la realitat que representa.

La naturalesa del conjunt vindrà expressada pel caràcter de cadascuna de les unitats i la seva manera d'interrelacionar-se.

Les unitats poden ésser diferenciades (qualsevol casa romana) o no (cabana de Lazaret).

Podem reconèixer els conjunts per una limitació espacial evident o, en cas negatiu, aquesta evidència espacial hem d'inferir-la de l'estructuració de les seves unitats i/o dels elements que les componen, contrastant-los entre ells i amb tots els altres.

El segment de la realitat palès en el conjunt no podem deduir-lo mecànicament a partir de la quantificació de les unitats, ni tan sols de la qualificació, sinó de la jerarquització. Aquesta, hem de contrastar-la d'una manera positiva: qualsevol segment de la realitat expressat en el conjunt ha de trobar la seva explicació en la jerarquització formulada com a hipòtesi. Si tots els segments de la realitat es manifesten en aquesta jerarquització, la hipòtesi serà vàlida.

Els conjunts ens fan conèixer exclusivament els propis nivells econòmic, ideològic o social i no els que l'assentament expressa. Es presenten aïllats o reunits espacialment, conformant diversos tipus d'assentament a la manera d'expressar-se en l'espai la formació econòmico-social. Aquesta formació es concreta sempre en un *model o patró d'assentament* determinat. Així doncs, establir el patró d'assentament és el primer pas per establir, d'una banda, les relacions socials, i de l'altra, la dialèctica amb el medi.

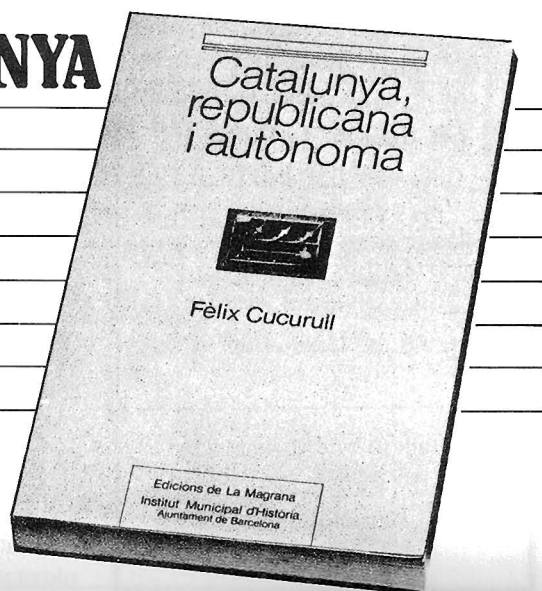
El patró d'assentament es reflecteix en l'elecció del lloc i en el sistema d'articulació dels seus conjunts. Tornem, doncs, a afirmar que el model d'assentament respon a les exigències econòmico-socials i ideològiques del grup. Segons la complexitat d'aquest grup (nivell de desenvolupament de les forces productives i de les relacions de producció), l'assenta-

CURS D'HISTÒRIA DE CATALUNYA

«El present llibre és, abans que tot, un llibre fonamentat en un coneixement erudit dels fets que relata. Però no és només això»
(Del *Pòrtic* de Jaume Sobrequés).

Curs d'Història de Catalunya, 5

És una col·laboració entre Edicions de la Magrana
Institut Municipal d'Història de l'Ajuntament de Barcelona



EL CIERVO

Núm. 399

Maig 1984

LOS NACIONALISMOS

La radical ambivalència
del nacionalismo
Salvador Giner
sociòlogo

El nacionalismo
visto por un antropólogo
Claudi Esteva Fabregat
antropólogo cultural

Pedagogía y nación
Octavi Fullat
filósofo de la educación

Reflexión histórica
sobre el nacionalismo
Nazario González
historiador

El futuro
de los nacionalismos
J.A. González Casanova
teórico de la ciencia política

En el mateix número:

Josep Carner
Un clásico
en época romántica
per *Alex Susanna*

Otra alternativa
a la agricultura
per *Juan B. Astigarraga*

Qué es la justicia
Ideas de los Santos Padres
desde el siglo II
hasta el siglo VI
per *J.M. Díez-Alegría*

Redacció i administració:

Calvet, 56
Barcelona, 21
tel. 200 51 45

ment, que no és sinó l'evidència física de l'estat dialèctic d'aquests factors, adquirirà més o menys complexitat, ja que qualsevol grup humà tria i articula un assentament d'acord amb les seves possibilitats, exigències i necessitats, i aquestes, al seu torn, queden d'alguna manera registrades en el patró d'assentament.

Les formacions socio-econòmiques que tenen les mateixes exigències i necessitats materials i un bagatge ideològic semblant, plasmaran en l'espai un model d'assentament similar. Així doncs, el patró d'assentament expressa la naturalesa del grup des de diferents punts de vista alhora:

-econòmic: desenvolupament econòmic i processos de treball.

-social: divisió social del treball i sistemes de propietat.

-ideològic: des de recintes comuns, llocs de culte i estructures de poder fins al territori polític.

El sistema més complex d'assentament és la ciutat; per tant la formació econòmic-social que s'hi plasma és també la més complexa.

Per esbrinar el model d'assentament de qualsevol formació econòmic-social, cal partir d'un sistema teòric ordenat, com el que presentem, que importa, evidentment, unes tècniques arqueològiques determinades. Aquestes tècniques impliquen, de primer, un tipus d'excavació capaç de contrastar la teoria. L'excavació estratigràfica, per ella sola, no és suficient. Si bé els sondatges estratigràfics ens ajuden a descobrir la diacronia de qualsevol assentament, no ens en mostren, en cap cas, la naturalesa, i per això difícilment ens proporcionen els elements necessaris per definir el model d'assentament de la formació que estudiem. Resulten més apropiades les excavacions en extensió, sempre que es distingixin les unitats, els conjunts i les seves relacions, tal com hem proposat, i no tan sols en un assentament sinó en les diverses menes d'assentament. En segon lloc, impliquen uns estudis sobre els centres econòmics, les àrees de captació i les vies de comunicació.

Si volem crear una terminologia operativa, abans de tot hem de considerar que l'objecte de l'Arqueologia és l'estudi de les formacions econòmic-socials del passat, de la seva evolució, del nivell de desenvolupament de les forces productives de les mateixes formacions, i de la complexitat de les relacions de producció

a cada estadi pel qual passa la formació socio-econòmica que estudiem.

És exclusivament en aquest sentit que podem defensar l'Arqueologia com una altra de les Ciències Socials.

NOTES

1) *Iniciàrem, fa temps, les discussions sobre aquest tema i en fou publicat un esbós a Estudios sobre Historia de España (Homenaje a Tuñón de Lara), tom I, Universidad Internacional Menéndez Pelayo, Madrid 1981. En aquest esquema, articulàrem l'elaboració seguint els tres nivells que proposa Clarke («Spatial Information in Archaeology», pp. 1-28, dins Spatial Archaeology, Londres 1977), i que hem abandonat perquè resultaven poc operatius.*

2) L. S. Klejn, «Panorama de l'archéologie théorique», dins *L'Archéologie aujourd'hui. Poitiers, 1980*, pp. 263-305.

3) K. J. Narr, *Arqueología y Prehistoria, Trad. cast. Madrid 1975*, p. 91 de «Marxismus im Systemvergleich» dins *Sowjetsystem und Demokratische Gesellschaft, Friburg, ed. man.*

4) M. Vigil, *Historia de España Alfaguara, vol. I «Edad Antigua», Madrid 1973*, p. 189.

5) *Després de Levezow, el terme fou emprat per M. Tournal, Annales de Chimie et de Physique, vol. 25, 1833, pp. 161-181; usat amb un contingut específic per D. Wilson a The Archaeology and Prehistoric Annals of Scotland, 1851, i divulgat per J. Lubbock, Prehistoric Times, as Illustrated by Ancient Remains and the Manners and Customs of Modern Savages, 1865. A mesura que el terme es difonia, anà eixamplant-se'n el camp semàntic i, al principi del segle, la prehistòria no solament designava una cronologia sinó que era també considerada una disciplina científica.*

6) *Per bé que hom hagi considerat que les societats prehistòriques deixen d'ésser-ho quan utilitzen l'escriptura, de fet, aquestes societats continuen desenvolupant-se sota les mateixes relacions de producció i aconsegueixen de reafirmar l'ordre de les relacions socials preexistents, mitjançant el nou instrument inspirat en la superestructura. Així, podríem acordar que les societats civilitzades són aquelles que pervenen a institucionalitzar la repressió o, si ho preferiu, aquelles que són a l'origen de l'explotació de l'home per l'home i que creen uns mecanismes per a normalitzar-la. L'escriptura no és més que una nova eina de poder; tanmateix, l'aparició d'un nou segment cultural no és prou, separatament, per determinar que una formació econòmic-social passi d'un estadi a un altre.*

7) A. Laming-Empeaire, *L'Archéologie Préhistorique. Paris 1963*, p. 5.

8) I. Rose, *Introducción a la Prehistoria. Trad. cast. Barcelona 1973*, p. 7. Ed. angl. 1972.

9) F. Hole i R. F. Heizer, *Introducción a la arqueología prehistórica. Trad. cast. Mèxic 1977*, pp. 14 ss. Ed. angl. 1965.

JORDI ESTÉVEZ

Professor de Prehistòria a la Universitat Autònoma de Barcelona.

VICENTE LULL

Professor de Prehistòria a la Universitat Autònoma de Barcelona.

PEPA GASULL

Llicenciada en Prehistòria i Història Antiga per la Universitat de Barcelona.

M. ENCARNA SANAHUJA

Professora de Prehistòria a la Universitat de Barcelona.

ASSUMPCIO VILA

Professora de Prehistòria a l'Institut J. Almera del CSIC.