



Estudio comparativo de la rentabilidad económica de cuatro explotaciones

A. R. Mantecón, P. Díez, B. Villadangos y P. Lavín

Estación Agrícola Experimental. CSIC. Finca Marzanas (León)

Para estudiar la influencia que el tamaño y la intensificación productiva de los sistemas de producción tienen sobre el rendimiento económico de las explotaciones ovinas de leche de raza Assaf Española, se realizó el análisis económico de cuatro tipos de explotación a partir de los datos reales de ganaderías localizadas en la provincia de León y cuyos datos corresponden al año 2007. Los datos económicos son analizados tanto a nivel de explotación, como por oveja y por Unidad de Trabajo.

De los distintos cambios ocurridos en décadas pasadas en los sistemas de producción ovina de leche de Castilla y León, pueden ser destacados el aumento de la producción individual y el aumento en tamaño de las explotaciones. Si bien es algo lógico que la afirmación de “máxima producción no es coincidente con máximo beneficio”, la realidad es que maximizar la producción individual en las explotaciones de ovino lechero ha sido el principal

objetivo productivo en los últimos años. Este hecho puede ser explicado por orgullo profesional, por permitir la venta de animales como reproductores y por ser el objetivo único de los planes de mejora genética puestos en marcha en los últimos años.

El aumento del tamaño de las explotaciones puede permitir adquisición de equipamiento y mejora de instalaciones que faciliten el trabajo e incluso la mejora productiva, dando lugar a cambios en los sistemas de alimentación y

del manejo general, con el consiguiente aumento de la intensificación de las explotaciones.

Después de unos años de relativa tranquilidad en la ganadería ovina de leche, en los dos últimos años se está sufriendo una crisis en la que a la bajada de los precios de los productos (leche y lechazos) se ha unido un aumento en el precio de los alimentos, combustibles, electricidad, etc. Todo ello hace que en la actualidad sean muchas las explotaciones que se están

planteando alternativas en sus sistemas de producción o, en bastantes casos, reducir la producción hasta la jubilación, no lejana en los titulares de las explotaciones, especialmente en el caso de las de menor tamaño.

Tipología de las explotaciones estudiadas

Con la finalidad de analizar la rentabilidad económica de las explotaciones ovinas de ordeño se tomaron, mes a mes durante el año 2007, los datos de ingresos (ventas) y gastos de cuatro tipos de explotaciones, representativas de los actuales sistemas productivos en cuanto a tamaño y producción individual de los animales. Todas las explotaciones se encuentran localizadas en la provincia de León y poseen ovejas de raza Assaf Española.

Las explotaciones consideradas tienen en común su carácter familiar y algunas de sus características pueden esquematizarse en:

- **Tipo 1.** Explotación de pequeño tamaño y baja producción individual. Utiliza el pastoreo con la totalidad de las ovejas. Manejo tradi-

cional y construcciones con escaso grado de tecnificación. Utiliza fincas de secano y regadío para el pastoreo y producción de alimentos para el rebaño.

- **Tipo 2.** Explotación que manteniendo el tamaño y estructuras productivas tradicionales tiene una

medio. Se realiza pastoreo con las ovejas menos productivas (en ordeño con baja producción y secas). Las instalaciones son modernas y no muy tecnificadas. Posee abundante maquinaria moderna para el cultivo y recolección de forrajes, maíz, cebada, etc. ya que es impor-

Maximizar la producción individual en las explotaciones de ovino lechero ha sido el principal objetivo productivo en los últimos años, aunque la máxima producción no es coincidente con el máximo beneficio

alta producción de leche por oveja. No existe pastoreo de ninguno de los animales. La explotación se encuentra ubicada en zona de secano con producción escasa de cereales para el autoconsumo de la explotación.

- **Tipo 3.** Explotación de tamaño y producción individual de tipo

tante la superficie de secano y de regadío utilizada para la producción propia de alimentos para las ovejas.

- **Tipo 4.** Explotación de tamaño grande y alta producción individual de leche. Las instalaciones son modernas y con alto grado de tecnificación (carro mezclador, cintas de

1 EURO INVERTIDO MÁS DE 4 EUROS DE RETORNO

E1711 AUTORIZADO UE En cabras y ovejas

- ⊕ 260 g de leche/cabra/día
- ⊕ 200 g de leche/oveja/día

Levucell SC, pequeños rumiantes, grandes resultados.

Compruebe la diferencia con Levucell SC :

- Menos riesgo de acidosis.
- Aumenta el rendimiento de la leche.
- La solución natural para el animal y el medio ambiente.



Levucell[®] SC
Levadura Específica Rumiantes[€]

€autorizado en la Unión Europea para bovinos de engorde, vacas, ovejas y cabras (E 1711).

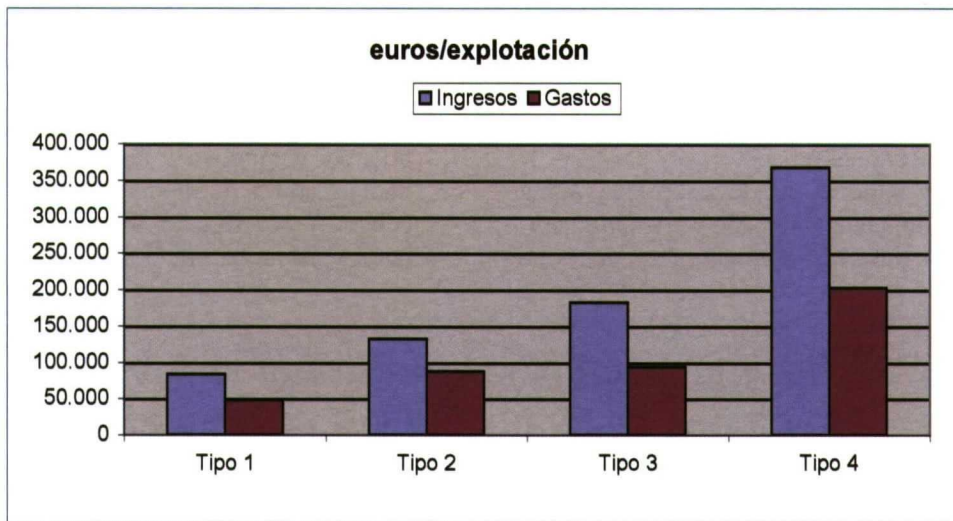


Figura 1. Valor de ingresos y gastos totales anuales (euros/explotación) de los cuatro tipos de explotaciones ovinas de leche.

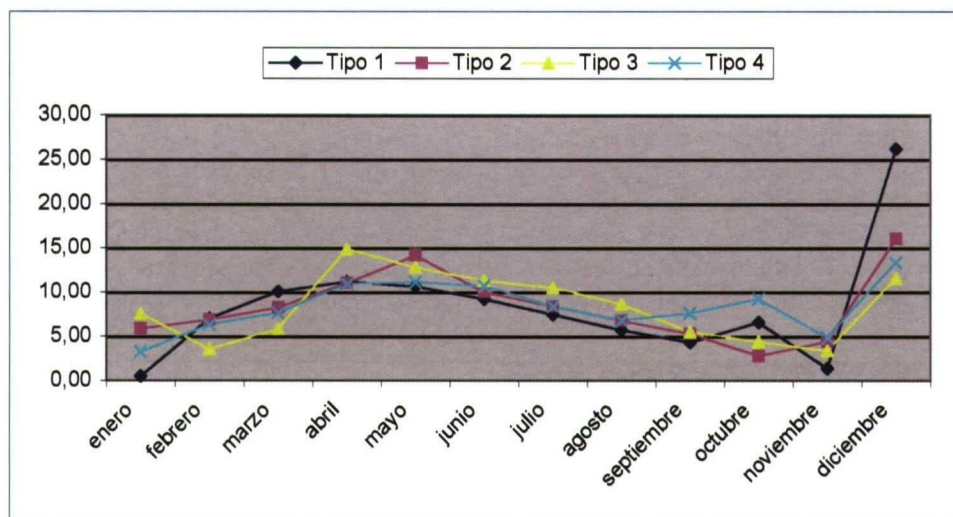


Figura 2. Distribución mensual de los ingresos (% de los ingresos totales del año 2007) de los cuatro tipos de explotaciones ovinas de leche.

Cuadro I. Producción e ingresos anuales (euros/oveja) de los cuatro tipos de explotación de ovino de leche en el año 2007.

	Tipo 1	Tipo 2	Tipo 3	Tipo 4
Ovejas/explotación	350	400	600	1.150
Litros de leche vendida/oveja	174,8	336,2	267,2	307,4
Corderos vendidos/oveja	1,28	1,08	1,23	1,06
Venta de leche	149,6	244,5	209,9	230,3
Venta de ganado	49,2	44,8	47,8	45,5
Subvenciones	38,4	39,3	44,7	42,1
Otros ingresos	1,6	1,5	1,5	1,5
Ingresos totales	238,9	330,1	303,8	319,5

distribución de alimentos, etc.). Los animales son mantenidos permanentemente estabulados. La explotación posee fincas de regadío utilizadas para la producción de alimentos (forrajes y maíz grano, fundamentalmente) para el autoabastecimiento de la explotación.

Ingresos y gastos

En el Cuadro I se indican las características productivas de los cuatro tipos de explotaciones. Las diferencias más importantes en cuanto a ingresos son consecuencia de la diferente producción de leche por oveja, mostrando una relación inversa entre la producción de

leche y los valores medios del precio unitario de este producto (0,856; 0,727; 0,785 y 0,749 euros/litro, para los tipos 1, 2, 3 y 4, respectivamente). Las diferencias en el dinero recibido como subvenciones, expresado en euros/oveja, pueden ser explicadas por las superficies vinculadas a cada tipo de explotación.

Los valores de ingresos totales, expresados por explotación, se muestran en la Figura 1, siendo muy importantes las diferencias entre los tipos de explotación considerados (84, 132, 182 y 367 miles de euros/explotación para los tipos 1, 2, 3 y 4, respectivamente).

En la Figura 2 se indican, gráficamente, la evolución de los ingresos a lo largo del año 2007 expresados como porcentaje de los ingresos totales anuales. Se puede observar una marcada estacionalidad en los cuatro tipos de explotación estudiados, que ha de tenerse en cuenta por la previsión de los pagos a lo largo del año y lograr los menores costes posibles en la adquisición de los insumos.

En el Cuadro II se presentan los datos de costes directos e indirectos, así como los costes totales de producción expresados en euros por oveja. Tanto los costes directos como los costes totales son menores en el tipo 1, que es la que presenta una menor producción individual, seguida por la 3; ambas explotaciones realizan pastoreo y obtienen de la propia explotación una parte relativamente importante de los alimentos necesarios. Los costes tan elevados de la explotación 2 pueden ser explicados por el alto valor de los alimentos que son adquiridos fuera de la explotación como mezcla única que incluye forrajes y concentrados. Los costes de la explotación 4 pueden ser debidos a la adquisición de zoonutrientes.

Al igual que los ingresos, los gastos por explotación aumentan del tipo de explotación 1 al 4 (48, 87, 94 y 203 miles de euros/explotación para los tipos 1, 2, 3 y 4, respectivamente), si bien no son proporcionales a la evolución de los ingresos, lo cual determina las diferencias en la renta disponible (ingresos menos gastos totales).

Renta disponible. Resultados

En el Cuadro III se puede observar el valor de renta disponible (ingresos – gastos totales). Cuanto este valor se expresa tanto en euros por oveja como

por explotación, se encuentran los mayores valores en las explotaciones de mayor tamaño (3 y 4) con producciones individuales medio-altas. Además, en estas explotaciones existe una actividad de uso del territorio mediante pastoreo (tipo 3) y producción agrícola para autoabastecimiento en ambos tipos.

De los valores de renta disponible por Unidad de Trabajo Hombre (UTH) se pudiera deducir, inicialmente, una alta rentabilidad de los cuatro tipos de explotación, lo cual no coincidiría con los planteamientos de la introducción del trabajo en cuanto a la baja rentabilidad o crisis del sector ovino lechero, si bien no se han tenido en cuenta ni los costes de amortización, ni el valor de la mano de obra empleada en la explotación.

Es preciso puntualizar que la mano de obra considerada es de 2 UTH para los tipos 1, 2 y 3 y de 3 UTH para el tipo 4. En todos los casos se trata de mano de obra familiar, por lo que no se han considerado en los gastos la mano de obra asalariada. Para lograr la rentabilidad indicada es necesario tener en cuenta que se trabaja todos los días del año, sin descansos y sobre-

Cuadro II. Costes de producción anuales (euros/oveja) de los cuatro tipos de explotación de ovino de leche en el año 2007.

	Tipo 1	Tipo 2	Tipo 3	Tipo 4
Producción propia de alimentos	8,4	6,9	27,4	19,9
Adquisición de alimentos	87,4	155,5	63,5	76,9
Zoosanitarios y otros suministros	18,7	25,6	22,2	41,9
Total costes directos	114,5	188,1	113,1	138,7
Total costes indirectos	23,3	30,1	42,9	37,4
Total coste de producción	137,8	218,1	156,0	176,1

Cuadro III. Renta disponible anual (ingresos-costes) de los cuatro tipos de explotación de ovino de leche en el año 2007.

	Tipo 1	Tipo 2	Tipo 3	Tipo 4
Euros/oveja	101	112	148	143
Euros/explotación	35.369	44.771	88.701	164.851
Euros/UTH	17.684	22.385	44.350	54.950

En la actualidad muchas explotaciones se están planteando alternativas en sus sistemas de producción o reducir la producción hasta la jubilación



Qualimix 200
Mezcladora de palas



CASTOR+
Distribuidora - Empajadora

Mira por lo mejor!

Nos ocupamos de todo!



Videos
www.lucasg.com



85130 La Verrie - FRANCE
Tel. : 00 33 251 65 41 36
E-mail : commercial@lucasg.fr

Contacto :
Hervé Jacquelin - 00 33 680 94 12 45

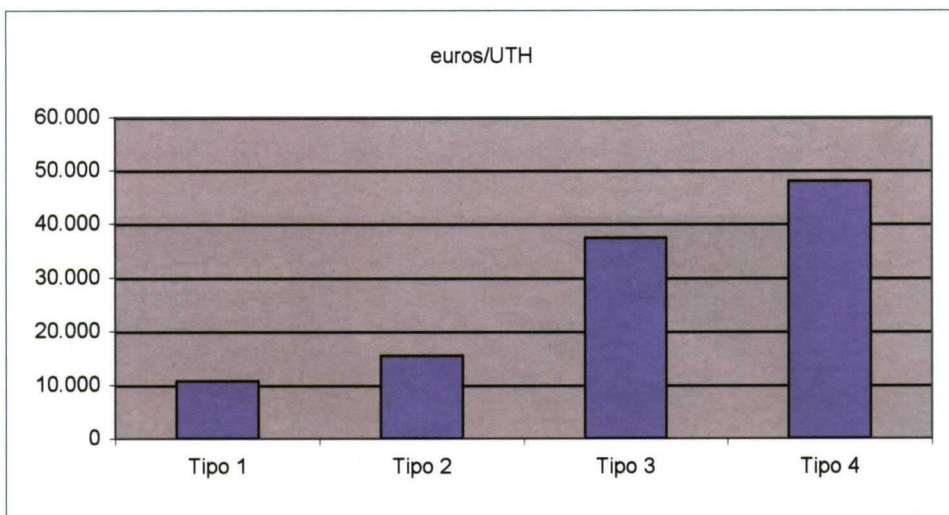


Figura 3. Valores de renta disponible anual por Unidad de Trabajo Hombre (UTH) cuando se incluyen en los costes la contratación de personal salariado (1 UTH para los tipos 1, 2 y 3 y 1,5 UTH para el tipo 4).

La mayor producción individual no logra maximizar los beneficios obtenidos debido en parte al elevado coste de la alimentación, adquirida fuera de la explotación

pasando los horarios laborales considerados como normales en cualquier otra actividad. Por ello, a los valores de la renta disponible le deberíamos descontar el valor de contratación de 1 UTH en los tipos de explotación 1, 2 y 3 y de 1,5 UTH en la explotación de

tipo 4, que permita tener una actividad laboral más normal (comparable a otros sectores productivos) en cuanto a posibilidad de descansos y horarios laborales. Realizado este ajuste con un valor de coste salarial total de 14.000 euros/UTH, la renta disponible es de:

10.684, 15.385, 37.350 y 47.950 euros/UTH para las explotaciones del tipo 1, 2, 3 y 4, respectivamente (**Figura 3**). Estos valores ponen de manifiesto la limitada viabilidad de las dos explotaciones de menor tamaño, con la particularidad que son las de menor y mayor producción individual, pero con diferencias importantes en el sistema de manejo que determina su escasa rentabilidad.

Conclusiones

A modo de conclusión, de los cuatro tipos de explotaciones ovinas de leche de la provincia de León, la mayor rentabilidad se logra en las explotaciones de tamaño mediano y grande. De las dos explotaciones en que la rentabilidad es mayor una realiza pastoreo y otra es de estabulación total. La producción individual presenta, en estas dos explotaciones, valores intermedios-altos. Ambas explotaciones tienen en común una actividad agrícola relativamente importante para el autoabastecimiento de la explotación.

La mayor producción individual no logra maximizar los beneficios por el elevado coste de alimentación, en su mayor parte adquirida fuera de la explotación y, también, el reducido tamaño del rebaño. Por el contrario, la explotación de menor producción, si bien tiene unos gastos reducidos, estos no son capaces de compensar los menores ingresos y el tamaño reducido de la explotación. ●