

ELS TÀXONS INFRASPECÍFICS DE *STIPA* *IBERICA* A CATALUNYA

Àngel M. ROMO¹, Eugeni SIERRA¹,
Lluís DE TORRES² & Armando CERVI³

ABSTRACT

The infraspecific taxa of *Stipa iberica* from Catalonia

A new taxon: *Stipa iberica* Martinovsky subsp. *bolosii* Romo, Sierra, L. Torres & Cervi, is described from the Pyrenees. Morphological, chorological and ecological data from the catalan infraspecific taxa of *Stipa iberica* are studied.

Key words: *Poaceae*, *Stipa*, Taxonomy, Pyrenees.

RESUM

Es descriu un nou tàxon: *Stipa iberica* Martinovsky subsp. *bolosii* Romo, Sierra, L. Torres & Cervi, dels Pirineus i Prepirineus centrals. S'estudien les relacions del mateix amb la subspècie *iberica*. Es comenta la corologia, morfologia i ecologia de tots dos tàxons.

Introducció

MARTINOVSKY (1966) descriu *Stipa iberica* a partir dels materials recol·lectats per Agelet als voltants de Lleida. Posteriorment defineix la subsèrie *Atlantica* on inclou, a més de *S. atlantica*, *S. iberica* MARTINOVSKY (1967: 272). Tres anys després a partir de materials recol·lectats a l'Alcarria es descriu la subsp. *pauneroana* dins d'aquest últim tàxon MARTINOVSKY (1970: 74).

Durant cert temps s'ha considerat *S. iberica* limitada a les terres de caràcter estepari del centre peninsular. En el decurs dels estudis sobre la flora dels Prepirineus centrals es va detectar aquest tàxon des de les serralades externes fins a les valls internes del Pirineu axial.

Un estudi detallat dels materials pirinencs ha permès identificar un nou tàxon, proper a la subsp. *iberica*, però amb prou trets diferencials per a reconèixer-lo com a independent.

¹ Institut Botànic de Barcelona. Av. Muntanyans, s/n. Parc de Montjuïc. E-08038 Barcelona.

² La Salle, 25, àtic G. Tortosa. Baix Ebre.

³ Departamento de Botanica. Universidade Federal do Paraná. Cx Postal 19.041. Curitiba. Brasil.

Stipa iberica Martinovsky in Feddes Repert. 73: 150 (1966).

= *Stipa pennata* subsp. *iberica* (Martinovsky) O. de Bolòs, Masalles & Vigo in Collect. Bot. (Barcelona) 17(1): 96 (1987).

= *Stipa iberica* Martinovsky var. *pygmaea* Martinovsky in Anales J. Bot. Cavan. 27: 74 (1970).

Material revisat de *Stipa iberica* Martinovsky subsp. *iberica*:

LLITERA: Estopinyà del Castell, 570 m, P. Montserrat 5-VI-1988, in BCF, dupla JACA. SEGRIÀ: in cultis pr. Ilerdam, V-1875, M. Agelet, MA 4962. Idem, in BC 645669. Almacelles in aridis, 300 m, Font Quer, 9-V-1926, BC 90032. Utxesa, brolla, embarcador de l'embassament (Torres de Segre), BF 99, J. A. Conesa 30-VI-1985, HBIL 4204. LES GARRIGUES: El Cogul, brolles, A. Boldú, 11-V-1974, HBIL 1326. Pla d'Arbeca, marges de brolles, A. Boldú, 30-V-1974, HBIL 1322. CONCA DE BARBERÀ: Sant Magí de Brufaganya, F. Masclans & Batalla, 7-VI-1947, BC 113165. LA SEGARRA: Vallfogona de Riucorb, M. Garriga, 20-V-1917, BC 67629. NOGUERA: Balaguer, Font Quer 22 majii 1926, BC 90038. Ivars de Noguera, sobre calizas, Font Quer, 29-V-1944, BC 100098. Obaga del Mont-roig, CG 2241, 550 m, À.M. Romo 18-V-1984, BC 832498. Rodalies de l'embassament de Santa Anna, 330 m, BG 93, À.M. Romo 7-V-1987, R-3640. BC 832497. Entre Balaguer i Àger, a 6 km de Balaguer, A. Conesa 31-V-1986, HBIL s/n. ANOIA: Plana d'Ancosa, pastures seques, CF 79, 720 m, A.C. Cervi, À.M. Romo & al 25-IV-1995, BC s/n. OSONA: solell del Turó de Malla, Plana de Vic, *Brachypodio-Aphyllanthetum*, E. Carrillo, 12-VI-1988, BCC s/n.

Stipa iberica Martinovsky subsp. ***bolosii*** Romo, Sierra, L. Torres & Cervi, subsp. nova

A typical subspecies ligulis innovationum (sterilium) glabris, (2,5)3-3,5(4) mm longis, indumento faciei abaxialis foliorum densiore, sed brevior, atque pilositate achaeniorum itidem longiore differt.

Professore Dr. Oriol de Bolòs libenter diccata.

Holotypus: Pallars Sobirà, Esterri d'Àneu, voltants del poble, 900 m. À.M. Romo, R 0001, BC 832492, exemplar de la dreta.

= *Stipa iberica* Martinovsky fma. *laevis* Martinovsky in Anales J. Bot. Cavan. 27: 74 (1970).

Stipa iberica subsp. *bolosii* presenta certa variabilitat. Les fulles són sempre subglabres. Les lígules dels brots estèrils oscil·len entre 1 i 4 mm, però generalment superen 1 mm. Les cariopsis atenyen entre 20-21,5(22) mm, la part glabra de l'aresta és de 80-100 mm de llarg i l'aresta plumosa fa de 190-230 mm. La pilositat de la part basal de les cariopsis és superior a 2 mm.

Aquest tàxon és propi de les pastures seques de les valls internes pirinenques i prepirinenques, on sembla tenir el seu òptim a l'estatge montà.

Clau dels tàxons infraspecífics de *Stipa iberica* presents a Catalunya

- Fulles subescàbrides; lígules glabres; cariopsis provistes de pilositat de més de 2 mm a la base subsp. *bolosii*
- Fulles escàbrides; lígules piloses; cariopsis provistes de pilositat no superior a 1,5 mm a la base subsp. *iberica*

Taula 1. Taula comparativa dels tàxons infraspecífics presents a Catalunya, *Stipa iberica* subsp. *iberica*, BC 832497, i *Stipa iberica* Martinovsky subsp. *bolosii*, BC 832492.

Comparative table of infraspecific taxa present in Catalonia.

	<i>iberica</i>	<i>bolosii</i>
Lígula: innovacions estèrils, en mm	0,3-0,5(1)	(1)1,5-3(4)
innovacions fèrtils, en mm	1-3	(2)3-5
pilositat	piloses	glabres
Fulles: secció transversal	escàbrida	subscàbrida
pilositat abaxial	present	absent
Glumes: mesures, en mm	4-7 × 5-8	6-7 × 6-8
Cariopsis: longitud del cos fructífer, en mm	17-19	20-22
longitud de la part glabra de l'aresta, en mm	80	80-100
longitud de la part pilosa de l'aresta, en mm	200	190-230
Pilositat a la base, en mm	1-1,5	(2)2,5-3
de la línia lateral, en mm	13-14	11-12(13)
de la línia sublateral, en mm	9-10	8,5-9
de la línia marginal, en mm	17-19	20-22
de la línia mitja, en mm	9	8

Material revisat de *Stipa iberica* Martinovsky subsp. *bolosii* À.M. Romo, E. Sierra, L. Torres & A.C. Cervi:

PALLARS JUSSÀ: Montsec d'Ares, entre Girbeta i Montrebei, 540 m, CG 08, À.M. Romo 26-V-1983, BC 832495. Montsec d'Ares, Moror vers el barranc del Bosc, 740 m, CG 2159, À.M. Romo 14-VI-1983, BC 832494. Serra de Sant Salvador, Obaga de Torralla, 900 m, CG 2881, À.M. Romo 26-VI-1984, BC 832499. Massís del Boumort, cap a Hortonedà, 1000 m, CG 37, J. Molero & À.M. Romo, 15-VI-1987, BC 832493. PALLARS SOBIRÀ: Pallars Sobirà, Esterri d'Àneu, voltants del poble, prats secs a les clarianes del carrascar (*Q. ballota* Desf.) 1100 m, À.M. Romo 25-VI-1985, R 0001, BC 832492. Sota Estaís, esquists calcaris, CH 41, sud, 1240 m, E. Carrillo & J.M. Ninot, 2-VII-1981, BCC. Sota Estaís, esquists calcaris, CH 41, sud, 1240 m, E. Carrillo & J.M. Ninot, 26-VI-1979, BCC. Tírvia, cap a l'heliport, CH 5508, *Xerobromion*, 930 m, E. Carrillo, 27-VI-1995, BCF. Llavorsí, CH 50, pastures xeròfiles, E. Carrillo 27-VI-1995, BCF. ALT URGELL: Vall de Cabó, prop d'Organyà, J. Pujadas 26-V-1978, BCF. ALTA Cerdanya: Val de Llo, rochers calcaires, 1980 m, F. Sennen 1-VIII-1927, herb. Sennen in BC.

Bibliografia

- MARTINOVSKY, J.O. 1966 - Zwei neue südeuropäische Federgrassippen IX. *Feddes Repertorium*, 73: 141-152.
- MARTINOVSKY, J.O. 1967 - Neue sudmediterrane *Stipa*-Arten und die Taxonomische Einleitung der Federgrassippen der Serie *Pulcherrima* Martinovsky. *Preslia*, 39: 260-275.
- MARTINOVSKY, J.O. 1970 - Beitrag zur Kenntnis der spanischen und der nordafrikanischen Federgrassippen der Gruppe *Pennatae* XV. Studie der Gattung *Stipa* L. *Anales J. Bot. Cavan.*, 27: 55-84.

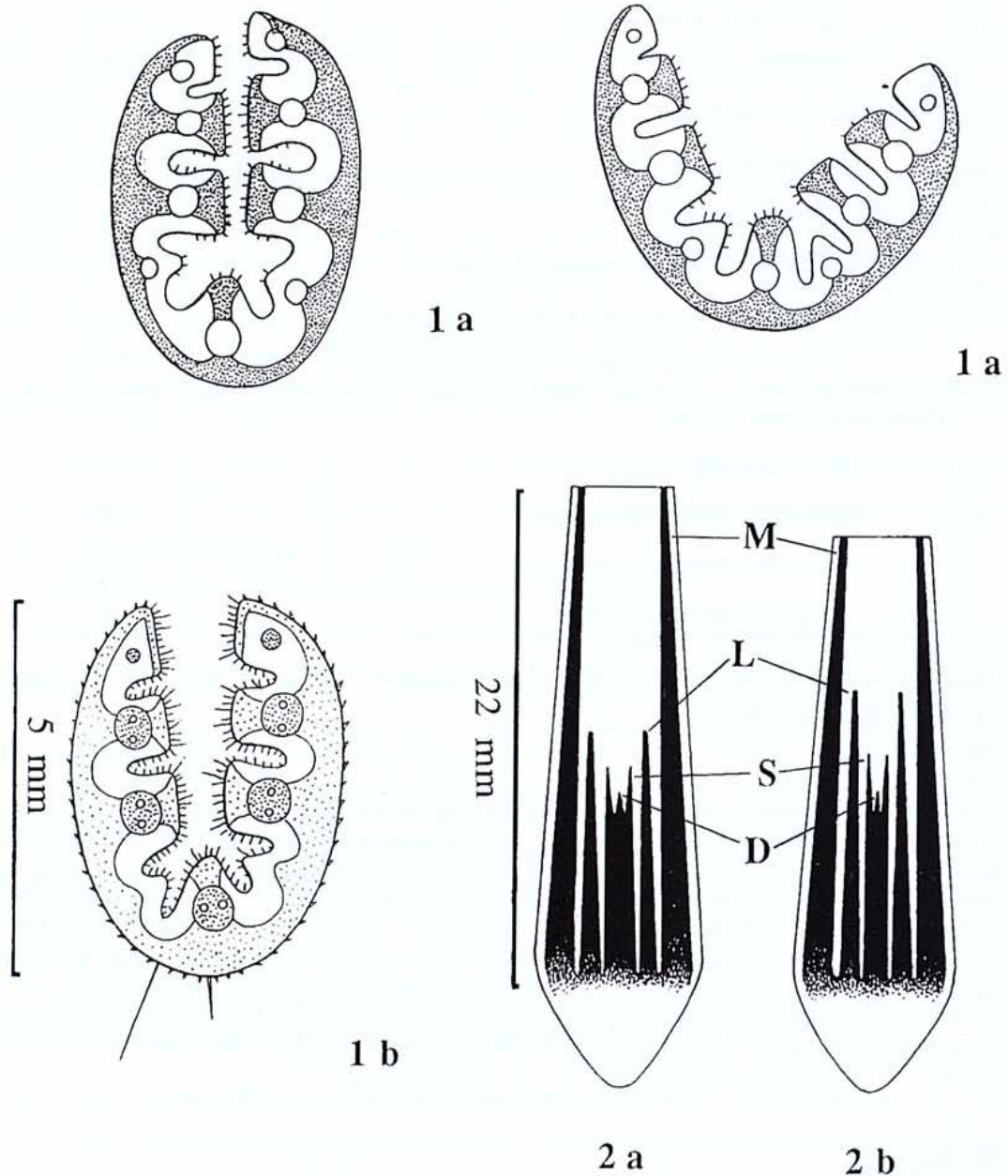


Figura 1. 1: Secció transversal de les fulles. 2: Pilositat de les caryopsis (en negre. L, línia lateral; S, línia sublateral; M, línia marginal; i D, línia mitjana). Origen dels materials. **a:** *Stipa iberica* Martinovsky subsp. *bolosii* Romo, Sierra, L. Torres & Cervi. Pallars Sobirà, Esterrí d'Àneu, voltants del poble, prats secs a les clarianes del carrascar, 1100 m, À.M. Romo 25-VI-1985, R-0001, BC 832492. **b:** *Stipa iberica* Martinovsky subsp. *iberica*. La Noguera, rodalies de l'embassament de Santa Anna, 330 m, BG 93, À.M. Romo 7-V-1987, R-3640. BC 832497.

1: Across leaf section. 2: Caryopsis tomentosity (in black). **a:** *Stipa iberica* subsp. *bolosii*; **b:** *Stipa iberica* subsp. *iberica*.