

Aparición de un *Phtheirichthys lineatus* Menzies en la bahía de Cádiz (España)*

por

JULIO RODRÍGUEZ-RODA **

En la zona de Puntales de la bahía de Cádiz, al bajar la marea, apareció el 23 de julio de 1960 y dentro de un profundo hoyo con agua de mar, un ejemplar de *Phtheirichthys lineatus* de 520 mm de longitud total.

Esta especie desconocida por los pescadores de esta zona pesquera del sur de España no tiene, por tanto, nombre vulgar, confundiéndole con la rémora.

Por causas diversas no ha sido posible describirlo antes y hay que hacer notar que pese al tiempo transcurrido desde su aparición, no hemos tenido noticia de haberse hallado otro ejemplar en estas costas.

Siguiendo a LOZANO y REY (1960) y dentro del Orden Equeneiformes y sola familia viviente Echeneidae, los dos únicos géneros citados hasta ahora en la península Ibérica son: Echeneis y Remora, con las especies *E. naucrates*, *R. brachyptera*, *R. remora*, *R. albescens* y *R. pediculus*.

La presente nota, es por tanto, la primera cita para la fauna española del género *Phtheirichthys* con su única especie *lineatus*.

A continuación se describen las principales características del único ejemplar que poseemos, conservado en formol. El color del cuerpo es marrón claro en el dorso con zonas claras y blanquecino en el vientre y parte inferior de la cabeza. Las aletas dorsal y anal son blanquecinas en su tercio anterior y marrón en el resto. Las aletas ventrales son blanquecinas, las pectorales de color marrón y la caudal blanquecina en su tercio anterior y marrón oscuro el resto.

* Recibido el 11 de enero de 1974.

** Laboratorio del Instituto de Investigaciones Pesqueras. Puerto Pesquero. Cádiz.

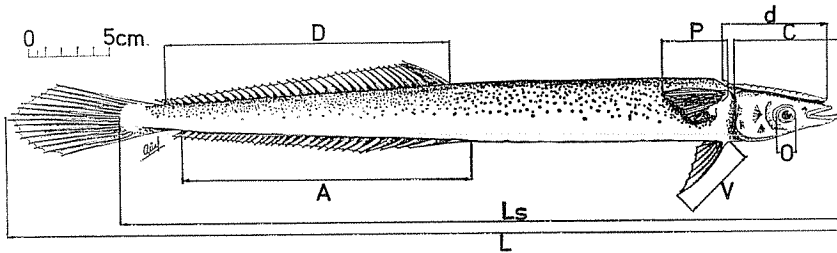
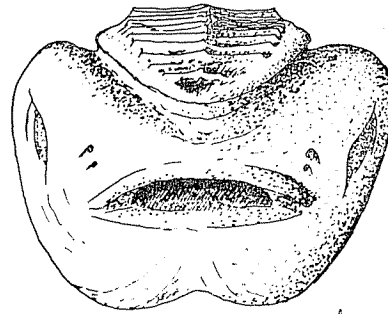


FIG. 1. — *Phtheichthys lineatus*. L = Longitud total, Ls = Longitud precaudal o estándar, C = Longitud de la cabeza, d = Longitud del disco cefálico, O = Diámetro del ojo, P = Longitud de la aleta pectoral, V = Longitud de la aleta ventral, D = Longitud de la aleta dorsal, A = Longitud de la aleta anal.

FIG. 2. — Vista frontal de la cabeza de *Phtheichthys lineatus*.



Vista frontal

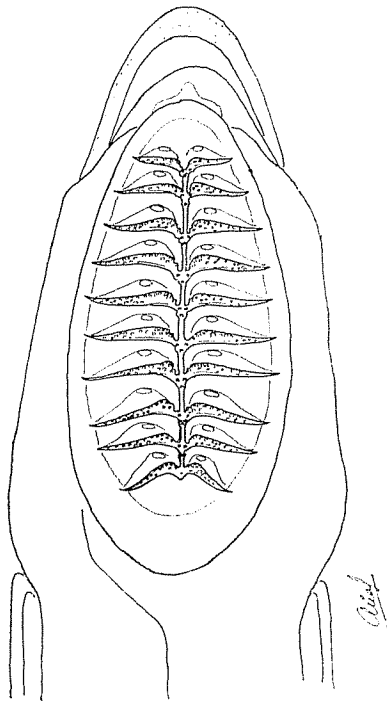


Fig. 3. — Vista superior del disco cefálico de *Phtheichthys lineatus*.

Las escamas son pequeñas y lanceoladas. La mandíbula inferior es prominente y sobresale de la superior en cuatro milímetros. Cada palatino está provisto de numerosos dientes pequeños. La lengua es áspera. Los dientes de la boca son finos y cónicos y dispuestos en tres filas irregulares en la parte superior y cuatro filas irregulares en la inferior. A cada lado de la cabeza hay dos orificios nasales ovalados, siendo mayor el posterior. El número de branquias en el primer arco branquial izquierdo es de 12. Los radios de las aletas son blandos.

Las mediciones efectuadas fueron las siguientes:

Longitud total	520,0 mm
Longitud precaudal o estándar	450,0 »
Longitud de la cabeza	66,7 »
Distancia preocular	25,0 »
Distancia postocular	36,0 »
Diámetro del ojo	11,0 »
Distancia predisco cefálico	4,5 »
Distancia postdisco cefálico	70,5 »
Longitud del disco cefálico	66,0 »
Anchura máxima del disco cefálico (al nivel del noveno par de láminas)	30,2 »
Distancia prepectoral (desde el extremo de la mandíbula superior)	63,0 »
Distancia postpectoral (desde el extremo de la mandíbula superior)	102,7 »
Longitud aleta pectoral	39,7 »
Distancia predorsal	231,5 »
Distancia postdorsal	409,5 »
Base de la aleta dorsal	178,0 »
Distancia preventral (desde el extremo de la mandíbula inferior)	68,0 »
Distancia postventral (desde el extremo de la mandíbula inferior)	115,0 »
Longitud aleta ventral	47,0 »
Distancia preanal	227,5 »
Distancia postanal	407,5 »
Base de la aleta anal	180,0 »
Distancia preano	208,5 »
Número de pares de láminas adhesivas del disco cefálico .	10
Número de radios de la aleta dorsal	38
Número de radios de la aleta anal	33

En las figuras 1, 2 y 3, se dan los detalles del ejemplar descrito, apreciándose en la figura 4, correspondiente al disco cefálico, el grupo de

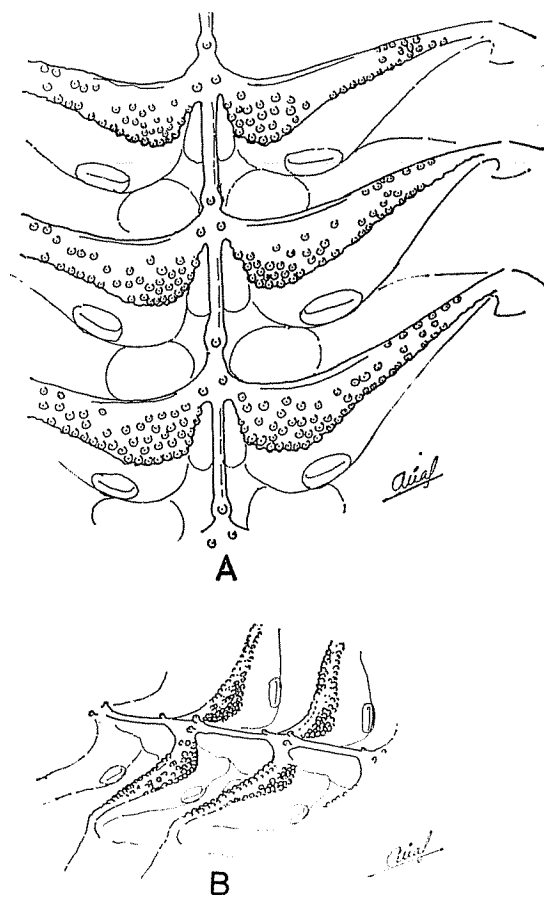


FIG. 4. — Detalle de las láminas adhesivas del disco cefálico de *Phtheichthys lineatus*.
A: Vista superior, B: Vista lateral.

tres dientes para cada par de láminas y dispuestos en el septo central, que reúne a las 10 de que consta el disco.

Damos las gracias a D. ALBERTO ARIAS GARCÍA, Biólogo del Laboratorio de Cádiz, por su ayuda, sobre todo en la confección de los dibujos.

SUMMARY

APPARITION OF A *Phtheichthys lineatus* Menzies IN THE BAY OF CÁDIZ (SPAIN). A specimen of *Phtheichthys lineatus* of 520 mm. of total length is described. It was obtained in the Bay of Cádiz (South coasts of Spain), and this is the first record of the species in the coasts of Spain.

BIBLIOGRAFÍA

- BUEN, F. DE. — 1934. Discocephali de España (Peces). *Boletín Soc. Esp. Hist. Nat.*, XXXIV (7): 397-412.
- CABRERA, A., L. PÉREZ y F. HAENSELER. — 1817. Memoria de los peces del mar de Andalucía. *Revista de los progresos de las Ciencias Exactas, Físicas y Naturales*, 22 (3): 146-174. Madrid.
- CADENAT, J. — 1953. Notes d'ichthyologie ouest africaine. IV. Les Rémoras des côtes du Sénégal. *Bull. Inst. française d'Afrique noire*, XV (2): 672-683.
- FOWLER, H. W. — 1936. The Marine Fishes of West Africa. *Bull. American Museum of Nat. Hist.*, LXX (II).
- LOZANO Y REY, L. — 1960. Peces Fisoclistos, tercera parte, Subserie Torácicos. *Memorias de la Real Academia de Ciencias Exactas, Físicas y Naturales de Madrid. Serie de Ciencias Naturales*, XIV.