

3.4 Gestió integral del sediment

Belén Alonso, Gemma Ercilla

Com ja s'ha explicat prèviament, la intensa erosió soferta per la costa catalana arran de la borrasca Glòria ha provocat la reducció considerable de l'amplada de moltes platges i en alguns casos, la seva desaparició. Això afecta la capacitat de les platges d'exercir les funcions de protecció i recreació. Una de les possibles actuacions per a pal·liar aquesta situació és la regeneració de platges mitjançant l'aportació de grans volums de sorra a les àrees afectades. Tradicionalment, això s'ha realitzat mitjançant aportacions de dipòsits arenosos d'origen artificial, provinents en gran part dels sediments interceptats per infraestructures costaneres (ports). En el passat, el Departament de Territori i Sostenibilitat de la Generalitat de Catalunya ha desenvolupat nombrosos programes de transvasament de sediments durant les últimes dècades. Simultàniament, la Demarcació de Costes del Ministeri de Medi Ambient i Medi Rural i Marí ha realitzat diverses actuacions de regeneració del litoral.

En aquest context, també es pot contemplar la utilització de reservoris arenosos naturals existents a la franja infralitoral i la plataforma continental catalana. La cartografia i descripció de la distribució detallada de les àrees amb aquests recursos sorrencs (Fig. 24) és un primer pas per a una gestió estratègica dels sediments, que permeti un desenvolupament sostenible de les zones costaneres de la Mediterrània.

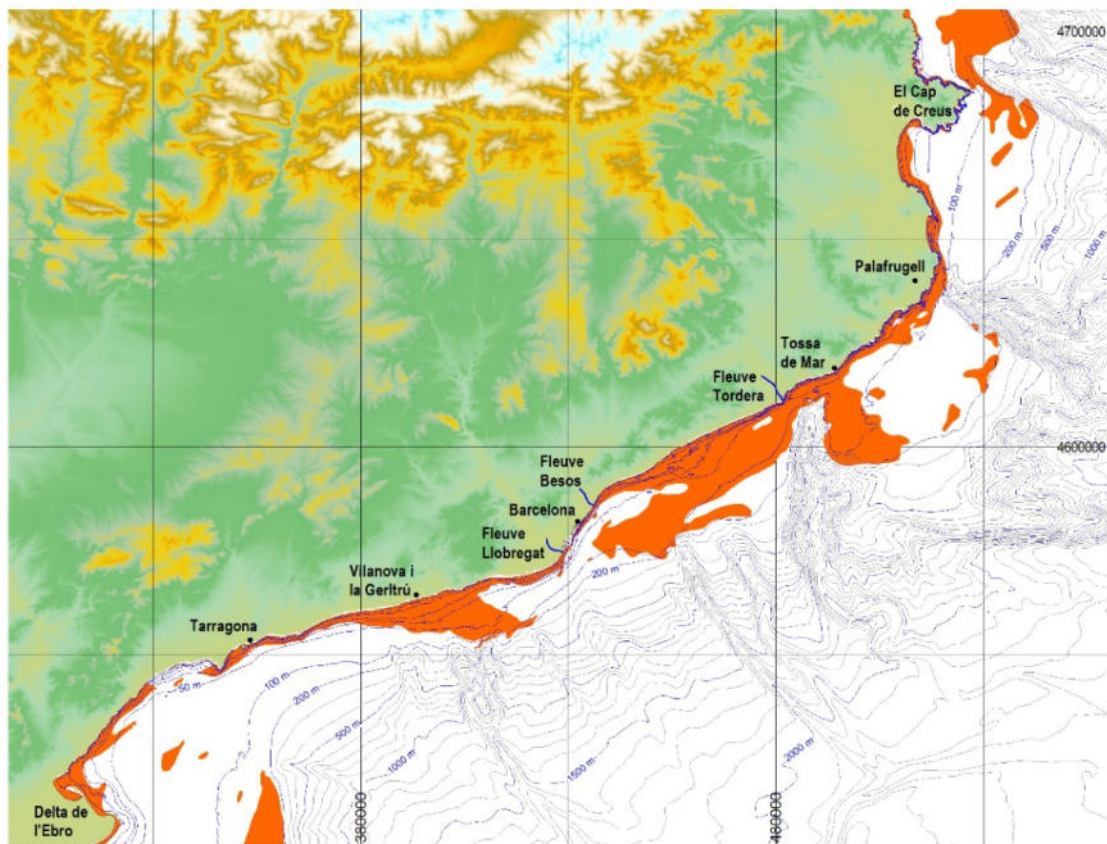


Figura 24. Mapa general de cossos arenosos superficials (en vermell) identificats a la costa catalana (elaborat pel Grup de Marges Continentals, ICM-CSIC).

La Figura 24 mostra que existeixen àrees amb un elevat contingut de sorra (fins al 75% del sediment), que es localitzen en la superfície d'abrasió formada durant la transgressió Versiliense (Holocè, fa uns 10000 anys) a la plataforma continental, així com a les franges infralitorals relictos i actuals.

S'identifiquen quatre grans àrees localitzades davant de Barcelona, Vilanova i la Geltrú, Figueres i Tarragona. La zona arenosa de Barcelona és la més gran, amb una àrea de 668 km², i s'estén entre 10 i 100 m de profunditat. La segona zona més extensa és la de Vilanova i la Geltrú, la qual comprèn una àrea de 174 km², entre 10 i 50 m de profunditat. Les àrees de Figueres i Tarragona tenen una extensió de 77 km² i 57 km² respectivament, i se situen entre 10 i 50 m i entre 10 i 30 m de profunditat, en cada cas.