

ESPACIOS
PARA LA
CULTURA

mayo-junio, 1986
CENTRO DE ARTE REINA SOFÍA

MINISTERIO DE CULTURA

El edificio fue construido hacia 1911, por el arquitecto Pablo Monguio. Su estilo, más que al movimiento modernista propiamente dicho, cabría atribuirlo a un «revival» románico con fuertes influencias mudéjares de tradición local.

El edificio, que tiene un gran carácter y valor por sí, forma además parte de un interesante grupo de obras modernistas de la época, construidas en su mayor parte por el arquitecto Monguio en Teruel.

El uso original de la construcción fue el de escuelas graduadas, manteniéndose este uso hasta hace pocos años. El Ayuntamiento, constructor y propietario del inmueble lo enajenó a particulares que pretendieron su derribo. La Comisión Provincial del Patrimonio Artístico, se opuso a que desapareciera esta interesante obra arquitectónica, manteniéndose durante los últimos años el edificio en un estado de casi completo abandono hasta su adquisición por el Estado para albergar el Archivo Histórico Provincial.

Las dos plantas actuales del edificio resultaban a todas luces insuficientes en superficie y con altura de techos excesiva para acoger las necesidades planteadas. Por ello, se ha estudiado una reestructuración de los niveles de planta, disponiéndose sótanos para aumentar la capacidad del edificio.

La planta con mejor iluminación natural y mejores condiciones que es la superior actual, se ha destinado a albergar todos los servicios de

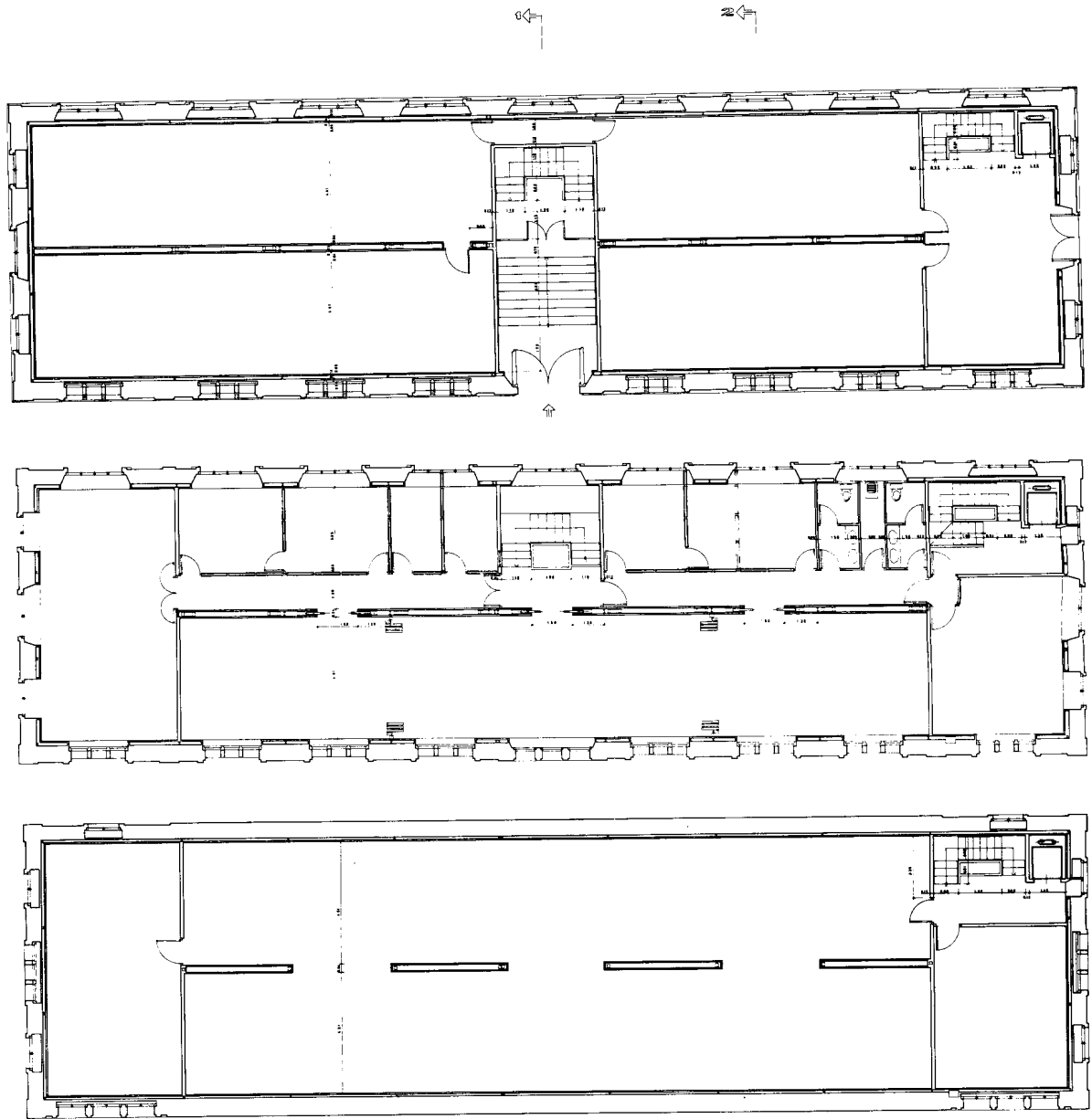
oficinas, sala de usos múltiples, biblioteca pública, conserjería, talleres y laboratorios, de tal forma que sea la única planta de uso público. En la planta baja, a la que se reduce altura elevando el nivel del suelo, se destina a depósitos, acceso principal del edificio con una zona de altura primitiva en la puerta y sala de descarga de documentos.

Sobre la planta superior se dispone otra planta de depósito ocupando los dos torreones extremos y el espacio bajo cubierta. En uno de los torreones, el de la derecha se sitúa aun otra planta destinada a cuarto de máquinas (ascensor, calefacción, ventilador, etc.) y bajo la cumbrera del tejado se disponen los ventiladores para renovación de aire de los depósitos.

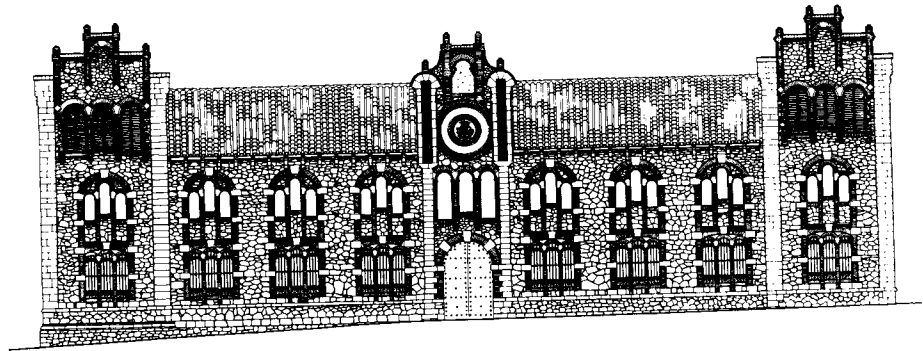
Bajo el nivel del terreno se excavaron dos plantas más para depósitos. Cada planta de depósitos se divide en cuatro, con las adecuadas puertas cortafuegos dotadas con cerradura que precise llave para abrirlas desde fuera, pero de apertura libre desde dentro para evitar que nadie quede encerrado. En el extremo derecho del edificio se dispone el núcleo de comunicaciones del edificio con un ascensor de accionamiento hidráulico, para evitar la caseta de ascensor, y una escalera que comunica con todas las plantas.

La superficie de ocupación en planta es de 447 447 m² y la total construida de 2.398 m² (primitivamente 1.027 m²). La superficie útil es de 1.747 m² y la capacidad de almacenamiento de documentos de 10.427 m. l., de estantería.

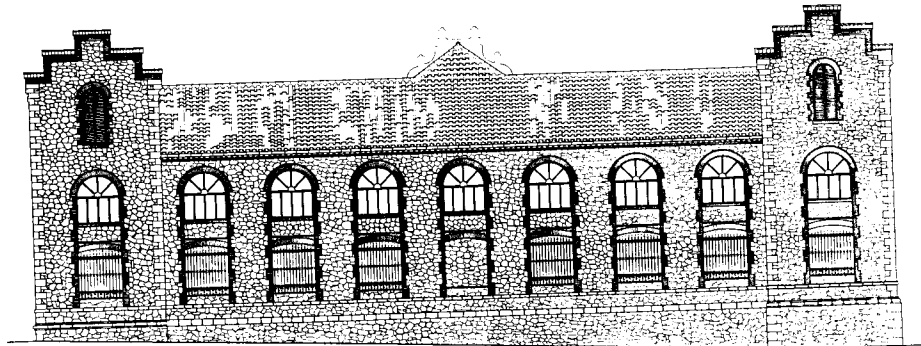




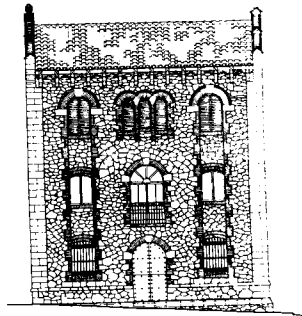
ARCHIVO HISTORICO, TERUEL



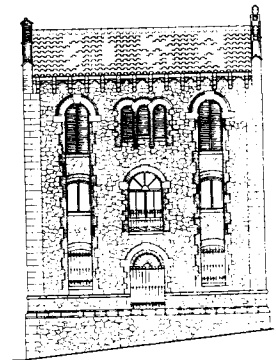
alzado principal



alzado lateral



alzado de esquina
interior



alzado de esquina
exterior

Arquitecto: A. Almagro