

## Aportaciones al conocimiento de la tribu *Triaspidini* (Haliday)

(Hymenoptera, Braconidae, Brachistinae)

POR

J. MORENO y R. JIMÉNEZ

### INTRODUCCIÓN

En el presente trabajo se realiza un estudio de la tribu *Triaspidini* en la que se incluyen actualmente dos géneros, *Schizoprymnus* (Foersted) y *Triaspis* Haliday, con un total de 120 especies de las que 75 pertenecen a la fauna paleártica (TOBIAS, 1986). Por lo que respecta a nuestro país hasta el momento se han citado cuatro especies del género *Triaspis* y una del género *Schizoprymnus*, aunque incluida dentro de *Triaspis* como subgénero. Dado el escaso conocimiento que de la fauna braconológica de esta tribu se tenía hasta el momento, decidimos iniciar un estudio en las provincias de Alicante, Castellón, Teruel y Valencia. Para la recolección del material se ha utilizado en unos casos la técnica manguero y en otros la de trampa de luz.

Del material estudiado se han identificado un total de 12 especies, cinco pertenecientes al género *Schizoprymnus* y siete a *Triaspis*. De éstas, una es nueva cita para Europa, 10 constituyen nuevas citas para la Península Ibérica y para otra ampliamos su área de distribución en España. Por tanto, la fauna braconológica de esta tribu en nuestro país pasa a estar constituida por un total de 17 especies de las que seis pertenecen al género *Schizoprymnus* y 11 a *Triaspis*.

Los representantes de esta tribu se caracterizan por presentar el cuerpo pequeño, corto y bastante ancho. El clipeo se encuentra separado de la cara por una sutura claramente apreciable y no está escotado, siendo su borde anterior redondeado y sin dientes. Ocelos posteriores a menudo situados sobre dos tubérculos que se prolongan hacia el ocelo anterior. Ojos nada o apenas convexos. Foseta frontal claramente visible. Cabeza pocas veces ensanchada tras los ojos a menudo estrechada. Antenas de la hembra generalmente engrosadas hacia la mitad; en los machos suelen ser más largas y finas. Alas con una sola celda cubital cerrada; celda discoidal sesil; estigma normal; paraestigma pequeño; nervulus posfurcal. Abdomen con un caparazón abdominal en el que es posible distinguir una o dos suturas. Caparazón rugoso, estriado, mate o un poco brillante. En algunas ocasiones el tercer terguito y la mitad del segundo son brillantes y carecen de escultura. Oviscapto de longitud variable, en ocasiones mucho más largo que el cuerpo.

A continuación incluimos el material estudiado, indicando para cada una de la especies:

— Breve descripción de aquellas especies que constituyen nueva cita para España. Las descripciones están basadas en las hembras.

— Huéspedes en los casos que se conozcan.

— Distribución geográfica.

— Material estudiado, indicando además el método empleado para la captura y las plantas sobre las que ésta tuvo lugar en el caso de que se conozca.

Para la identificación del material hemos seguido el criterio de ACHTERBERG (1976) con las modificaciones introducidas por TOBIAS (1986).

## MATERIAL ESTUDIADO

1. *Schizoprymnus azerbaijzhanicus* Abdinbekova, 1967

La especie se caracteriza por presentar cabeza transversa, no estrechada por detrás de los ocelos; occipucio poco escotado. Cara rugoso-punteada, brillante; su anchura es casi igual o sólo un poco menor que su longitud. Antenas cortas de 20-22 artejos. Escutelo y mesopleuras brillantes; mesonoto con los notauli profundos; surco preescutelar con esculturación. Propodeo con una quilla longitudinal que sobrepasa la parte media. Alas anteriores con el primer tramo de la radial 2-3 veces menor que la anchura del estigma; nervulus posfurcal; borde anterior de la celda radial igual o 1,5 veces más largo que el estigma. Abdomen igual de largo que la cabeza y tórax juntos, ovoide-alargado, apenas rugoso y escotado en forma de semicírculo en el ápice; suturas visibles al menos lateralmente. Oviscapto igual de largo que el abdomen, algo curvado en su parte superior. Cuerpo negro; tibias anteriores totalmente, medias y posteriores en su mitad basal, pardo-rojizas. Alas blanquecinas, translúcidas; tégulas negras; estigma bastante ancho y también negro. Longitud 2,8-3 mm (fig. 1.1).

*Distribución:* Citada únicamente de la región de Azerbaidzan (URSS).

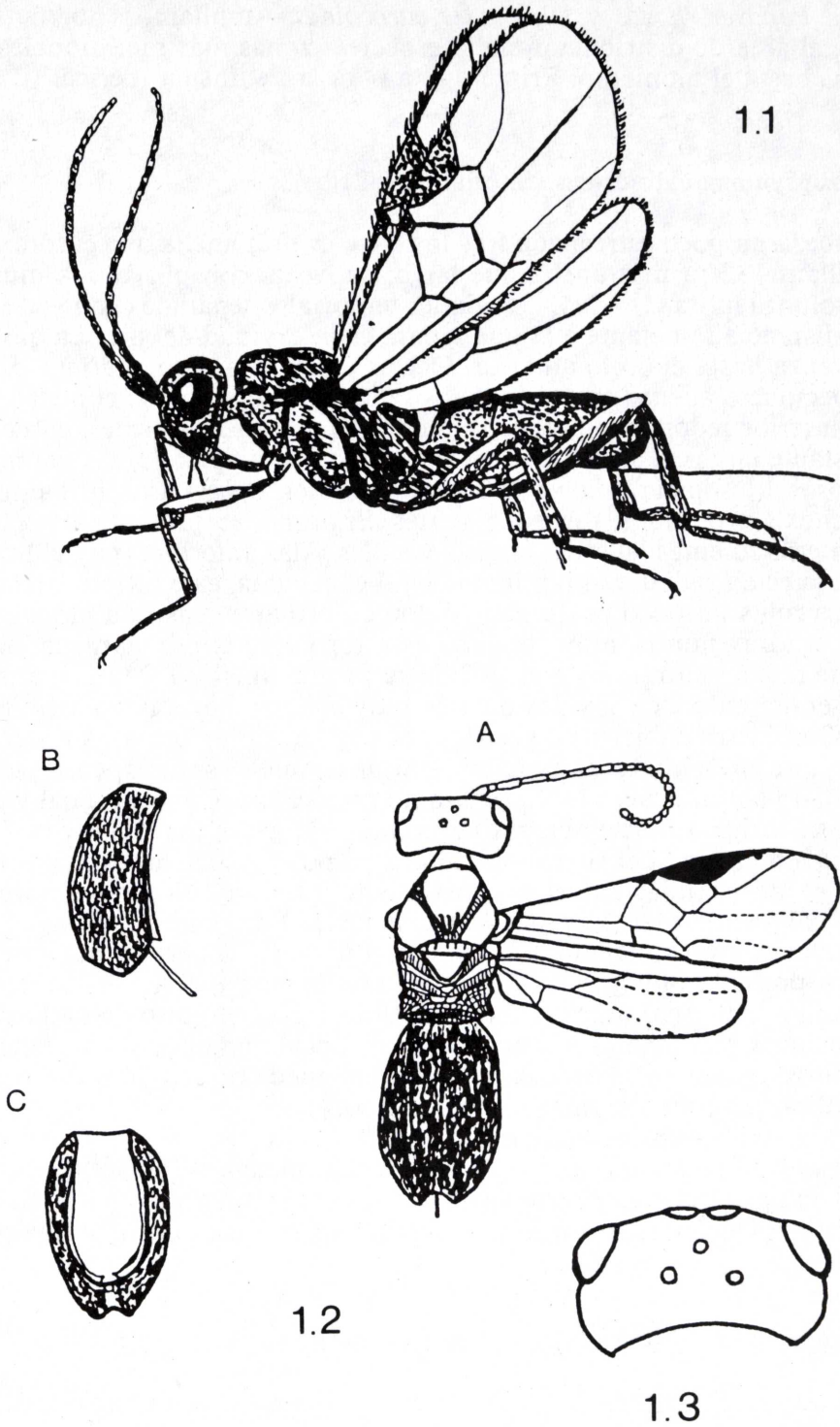
*Material estudiado:* 1♀ de Villanueva de Castellón, 1-IV-1987, capturada manguenado sobre *Lepidium draba*.

Nueva cita para España.

2. *Schizoprymnus bidentulus* (Szépligeti, 1901).

Presenta la cabeza transversa, bastante estrechada detrás de los ojos. Cara más ancha que larga, convexa; cavidades antenales bastante profundas. Cavidades tentoriales separadas entre sí por una distancia un poco menor de la que separa la cavidad del ojo. Clípeo punteado y separado de la cara por un surco bastante ancho y profundo; margen anterior sin reborde y provisto de un pequeño lóbulo medial. Mejillas 1,6 veces más largas que la anchura de las mandíbulas en la base. Sienas apenas más anchas que el ojo. Occipucio poco escotado; vértex bastante estrecho, con puntos. Ocelos situados sobre dos tubérculos. Antenas cortas de 19-23 artejos, ensanchadas hacia la mitad. Tórax apenas dos veces más largo que ancho; mesonoto brillante y bastante convexo, con gran densidad de puntos, siendo éstos poco profundos; escutelo poco convexo, brillante y casi liso; mesopleuras bastante brillantes hacia su mitad sternauli anchos y con gruesas estrías muy irregulares. Propodeo corto; quilla mediana alta, con los dientes laterales grandes, anchos y agudos. Alas anteriores con el borde superior de la celda radial tan largo como el estigma; vena radial curvada hacia dentro. Abdomen muy convexo, casi tan largo como la cabeza y el tórax juntos, elipsoidal, bastante ancho y de lados casi paralelos. Ápice profundamente dividido en dos lóbulos agudos; el tercer terguito se prolonga ventralmente en 1/6 de la longitud abdominal y presenta en la zona doblada un ancho y profundo surco. Terguitos irregularmente estriados. Las suturas no son visibles. Cavidad ventral muy profunda. El oviscapto sobrepasa el cuerpo en 1/5 de la longitud del abdomen. Cuerpo negro; palpos, antenas y patas marrón oscuro; coxas en la base, tibias salvo en la base y tarsos, amarillo-ferruginoso. Alas un poco oscurecidas; estigma, paraestigma y nervulus marrones; vena medial y base de la vena basal, amarillo pálido. Longitud 3-4,5 mm (fig. 1.2).

*Distribución:* Checoslovaquia, Hungría (SHENEFELT, 1970) y URSS (TOBIAS, 1986).



Lám. 1.—Género *Schizopyrmnus* Foerster: 1.1) *S. azerbaijzhanicus* Abdinbekova, visión lateral; 1.2) *S. bidentulus* (Szepligetii): A) visión dorsal, B) visión lateral del abdomen, C) visión ventral del mismo; 1.3) *S. temporalis* Tobias, visión dorsal de la cabeza.

*Material estudiado:* 1 ♀ de Alberique, 6-VI-1987. Capturada por manguero en el margen de un camino donde crecían diversas especies vegetales: *Vicia faba*, *V. sativa*, *Papaver rhoeas* y *Diplotaxis eurocoides*. Ampliamos, por tanto, con esta cita, el área de distribución de la especie a zonas más meridionales de las conocidas hasta el momento. Primera cita para la Península Ibérica.

### 3. *Schizoprymnus cylindricus* (Snoflák, 1952)

La cabeza un poco estrechada tras los ojos, es más ancha que el tórax y bastante brillante. Cara más ancha que larga, convexa, con una quilla muy clara que se prolonga hasta el clípeo. Cavidades tentoriales separadas la una de la otra por una distancia semejante a la que separa cada cavidad del ojo. La quilla mediana alcanza hasta el ocelo anterior. Ocelos dispuestos formando un triángulo agudo. Occipucio apenas escotado. Ojos salientes. Clípeo poco convexo, con el margen anterior redondeado. Antenas de 22-24 artejos, filiformes, cubiertas de pelos bastante largos. Tórax 2,2 veces más largo que ancho. Surcos parapsidales muy rugosos. Mesopleuras hacia su mitad y mesoterno, casi lisos, brillantes; sternauli anchos y profundos, rugosos y mates. El propodeo presenta una quilla en la parte media; dientes laterales apenas visibles. Alas anteriores con el borde superior de la celda radial casi tan largo como el estigma, este último bastante estrecho; nervulus un poco posfurcal. Abdomen brillante, casi tan largo como la cabeza y el tórax juntos, muy convexo, con forma de elipse alargada; el tercer terguito se dobla ventralmente en 1/3 de su propia longitud. Margen anal escotado en semicírculo, con los dos dientes muy agudos. Suturas no visibles. Terguitos abdominales cubiertos de estrías superficiales muy cortas, sin puntos. El tercer terguito presenta en su porción ventral un ancho surco apenas esculpado. Cavidad ventral profunda. El oviscapto no alcanza el margen anal y presenta las valvas dirigidas hacia abajo. Cuerpo muy alargado, casi cilíndrico, brillante. Coloración general del cuerpo, incluidos palpos y patas, marrón; coxas anteriores en el ápice, tibias anteriores totalmente y las medias y posteriores en el ápice, de coloración marrón-rojiza bastante clara. Longitud 3,1 mm.

El macho es muy semejante a la hembra y presenta generalmente antenas de 22 artejos; presenta también las tibias con una mayor porción rojiza; terguitos más brillantes con esculpación apenas visible; tercer terguito doblado ventralmente, en aproximadamente 1/5 de la longitud del abdomen. Lóbulos anales cortos y obtusos; margen anal no escotado aunque puede presentar el surco ventral de la hembra, pero mucho menos desarrollado.

*Distribución:* Checoslovaquia (SHENEFELT, 1970).

*Material estudiado:* 1 ♀ de Carlet, 6-V-1987, manguero sobre *Diplotaxis erucoides* en un campo de albaricoqueros. Primera cita para la Península Ibérica y para Europa Occidental, con lo que ampliamos su área de distribución.

### 4. *Schizoprymnus obscurus* (Nees von Esenbeck, 1813)

*Hospedantes.* SHENEFELT (1970) cita dos posibles hospedadores de *S. obscurus* aunque con ciertas dudas. TOBIAS (1986) confirma este dato; se trata de dos especies de coleópteros xilófagos de la familia *Curculionidae*: *Ceutorhynchus picitarsis* Gyll. y *C. sulcicollis* Pk.

*Distribución:* SHENEFELT (1970) la cita para un total de 17 países de Europa, Asia y África: Alemania, Austria, Bélgica, España, Finlandia, Francia, Holanda, Hungría, Inglaterra, Irán, Marruecos, Mongolia, Polonia, Siberia, Suecia, URSS

y Yugoslavia. En España ha sido citada de Pozuelo de Calatrava (Ciudad Real) (DOCAVO, 1964).

*Material estudiado:* Por manguero: 3 ♀, Cullera, 13-VI-1987, sobre *Melilothus* sp. y *Bromus* sp. en una zona de dunas junto al mar; 1 ♀, Puebla de Tornesa, 7-IV-1987, en un campo de naranjos, 1 ♀ Santa Pola 24-IV-1987, sobre *Lepidium draba* y *Hordeum murimum*; por trampa de luz, 1 ♀, Benageber, 5-6-VIII-1984. Se amplía su distribución a las provincias de Alicante, Castellón y Valencia.

##### 5. *Schizoprymnus temporalis* Tobias, 1971

Se caracteriza por presentar la cabeza más ancha que el tórax, claramente ensanchada tras los ojos, mate. Cara más ancha que larga, ensanchada sobre todo a la altura de las cavidades antenales, densamente rugosa y mate bajo las antenas, con finas estrías muchas veces obliteradas. Siens y vértex poco punteados, brillantes. Clípeo con estrías y puntos bastante claros, sin reborde, con dos lóbulos laterales y uno medial en su borde anterior. Cavidades tentoriales pequeñas, separadas entre sí por una distancia semejante a la que separa la cavidad del ojo. Mejillas ensanchadas, alrededor de 1,5 veces más largas que la anchura de la base de la mandíbula. Siens un poco más largas que los ojos, con sólo algunos puntos que son un poco más gruesos que los de la cara. Ocelos dispuestos formando un triángulo más o menos agudo. Antenas de 18-22 artejos. Tórax claramente más estrecho que la cabeza o el abdomen, apenas dos veces más largo que ancho; mesonoto muy brillante con puntos muy finos y dispersos. Surcos parapsidales claramente visibles. Mesopleuras bastante brillantes, con puntos semejantes a los de la cara. Sternauli anchos y profundos, bastante mates, con estrías irregulares bastante gruesas. Escutelo bastante brillante con sólo algunos puntos dispersos. Propodeo con reticulación no demasiado grosera. Alas bastante cortas que apenas alcanzan el ápice del abdomen; celda radial pequeña, con el borde anterior un poco más largo que el estigma. Abdomen claramente convexo, visto desde arriba presenta forma elipsoidal algo alargada, con su máxima anchura hacia la mitad desde donde se estrecha hacia la base y hacia el ápice, este último profundamente escotado en ángulo obtuso, formando dos lóbulos cortos que limitan una amplia escotadura. Suturas visibles sólo lateralmente, la segunda muy curvada. Terguitos abdominales bastante mates con elevado número de estrías irregulares finas, pero muy densas, y con algunos puntos en el tercer terguito que es un poco más brillante. Este último se prolonga ventralmente en 1/6 de la longitud abdominal y presenta en la parte doblada un surco bastante profundo para el paso del oviscapto. Margen anal escotado en semicírculo y con un diente agudo a cada lado de la escotadura. Cavidad ventral bastante profunda. El oviscapto apenas sobresale alcanzando únicamente hasta el ápice del abdomen; valvas muy poco curvadas hacia abajo, cubiertas de pequeños pelos. Cuerpo negro; patas generalmente rojizas, pero con los fémures posteriores y los medios casi en su totalidad negros; a menudo las patas presentan una coloración más amarillenta. Macho muy semejante a la hembra de la que se diferencia por no presentar el surco ventral en el abdomen. Longitud 3,5 mm (fig. 1.3).

*Distribución:* Únicamente ha sido citada de Asia Central (TOBIAS, 1986).

*Material estudiado:* 1 ♂, Albaida, 4-VII-1987 sobre *Medicago sativa*; 1 ♂, Argelita, 10-VI-1987 sobre *Diplotaxis eruroides* y *Medicago sativa*; 1 ♂, Villanueva de Castellón, 1-IV-1987 sobre *Medicago sativa*; 1 ♀, Alberique, 6-V-1987 en el borde de un camino sobre *Vicia faba*, *V. sativa*, *Papaver rhoeas* y *Diplotaxis eruroides*. Todos los ejemplares cazados con manga. Primera cita en Europa con lo que se amplía en gran medida su área de distribución.

## 6. *Triaspis aciculatus* (Ratzeburg, 1848)

Cabeza redondeada por detrás de los ojos; cara un poco más ancha que larga, convexa, sin quilla; cavidades tentoriales separadas entre sí por una distancia dos veces mayor que la que separa dicha cavidad del ojo; clípeo ancho, con un lóbulo en el borde anterior y un diente a cada lado. Mejillas de longitud igual a la anchura de la mandíbula en la base. Sienes brillantes. Ocelos dipuestos formando un triángulo algo obtuso. Parietales y occipucio lisos, este último no escotado. Antenas de 21-23 artejos, un poco engrosadas en su parte central. Tórax 1,4 veces más largo que ancho; mesonoto bastante convexo, brillante y liso; escutelo, mesopleuras y mesosterno muy brillantes también y apenas escultrados; sternauli anchos y profundos, con estrías transversales claramente visibles. Propodeo con una quilla muy desarrollada. Alas bastante anchas; borde anterior de la celda radial más corto que el estigma; nervulus posfurcal. Abdomen poco convexo; redondeado en la parte posterior, apenas o nada escotado; margen anal bastante estrecho, marrón, apenas transparente. Terguitos mates y con finas estrías; el tercero prácticamente liso en el centro. Suturas claramente visibles. Cavidad ventral bastante profunda. Oviscapto largo, de alrededor de 2/3 la longitud del abdomen en su parte visible. Cuerpo negro; palpos oscurecidos, patas ferruginosas, con los tarsos, el ápice de las coxas y tibias posteriores marrones. Alas bastante hialinas; estigma, paraestigma y nervulus marrones; medial, submedial y basal ferruginosas. Longitud: 3 mm (fig. 2.1).

Ha sido citada como parásita de varias especies de Coleópteros: *Anobiidae*: *Anobium rufipes* Fab., *Ochina hedere* (Müll.), *O. ptinoides* Marsh.; *Curculinidae*: *Ceutorhynchus macula-alba* Hbst. y *Stenocharus fuliginosus* Marsh.

*Distribución*: Citada en la región Paleártica de Alemania, Checoslovaquia, Francia, Holanda y URSS.

*Material estudiado*: 1♂ Gandía 15-V-1987, por manguero sobre *Avena sativa* y *Vicia sativa*. Nueva cita para la Península Ibérica.

## 7. *Triaspis arcticus* Hellén, 1958

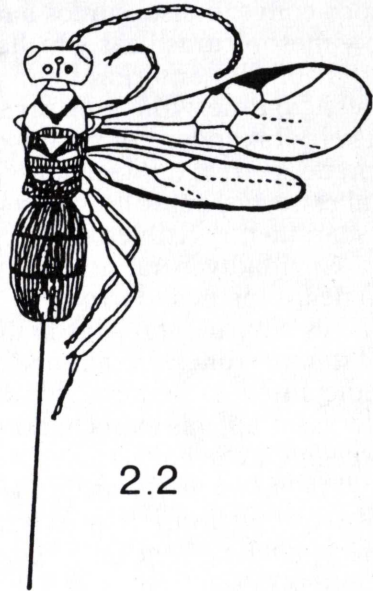
Cabeza bastante estrechada por detrás de los ojos. Cara más ancha que larga, poco convexa y brillante. Cavidades tentoriales separadas entre sí por una distancia menor que la que separa la cavidad del ojo. Clípeo pequeño; su borde anterior presenta un pequeño lóbulo medial. La longitud de las mejillas es mayor que la anchura de la mandíbula en la base. Sienes estrechas; occipucio liso, no escotado. La cavidad frontal no alcanza el ocelo anterior. Antenas de 19-22 artejos. Tórax alrededor de dos veces más largo que ancho; mesonoto, mesopleuras, escutelo y mesosterno bastante lisos y brillantes. Surcos parapsidales claramente visibles. Sternauli bastante anchos, densamente rugoso-punteados. Propodeo casi liso; dientes laterales apenas visibles. Alas bastante largas; borde anterior de la celda radial más corto que el estigma; nervulus claramente posfurcal. Abdomen más ancho y más largo que el tórax, elipsoidal. Tercer terguito escotado en forma de semicírculo pero no presenta dientes. Primer y tercer terguito regularmente estriados; el tercero suavemente rayado en la base pero liso en su mayor parte. Cavidad ventral poco profunda. Oviscapto de igual longitud que el cuerpo; valvas ligeramente curvadas hacia abajo. Cuerpo negro; palpos amarillos, un poco oscurecidos. Alas con una banda ligeramente oscurecida bajo el estigma, siendo éste marrón con una pequeña mancha más clara en los dos extremos; paraestigma más oscuro; venas castañas. Patas parduzcas con la parte superior de los fémures más clara y con las coxas negras. Macho semejante a la hembra pero sin escotadura. Longitud 2 mm.

*Distribución:* Esta especie hasta el momento sólo se encontraba cita de Finlandia.

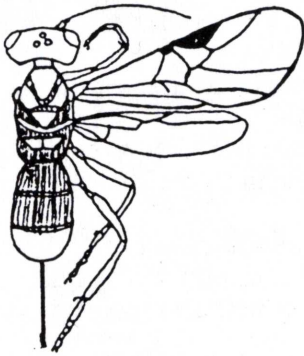
*Material estudiado:* 1♂, Alberique, 14-VI-1959 (DOCAVO), mediante mango. Es la primera cita para la Península Ibérica.



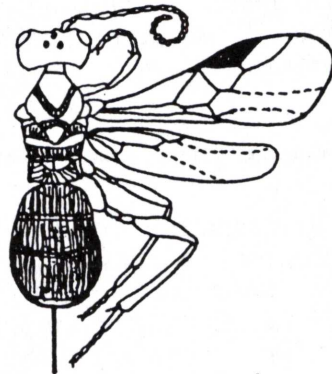
2.1



2.2



2.3



2.4

Lám. 2.—Género *Triaspis* Haliday: 2.1) *Tr. aciculatus* (Ratzeburg), visión anterior de la cabeza; 2.2) *Tr. caudatus* (Nees von Esenbeck), visión dorsal; 2.3) *Tr. floricola* (Wesmael), visión dorsal; 2.4) *Tr. obscurellus* (Nees von Esenbeck), visión dorsal.

8. ***Triaspis caudatus*** (Nees von Esenbeck, 1813) (= *caudalis* Hellén, 1938)

Cabeza totalmente lisa, brillante, claramente estrechada detrás de los ojos. Cara apenas más ancha que larga. Cavidades tentoriales tan alejadas entre sí como del ojo. Clípeo liso que presenta en su borde anterior un pequeño lóbulo. Mejillas 1,3 veces más ancha que la base de las mandíbulas. Sienas 1,3 veces más anchas que el ojo. Occipucio poco escotado. Triángulo ocelar ligeramente agudo. Antenas de 20-21 artejos. Tórax dos veces más largo que ancho; mesonoto poco convexo, liso; surcos parapsidales profundos y estrechos; escutelo, mesonoto y mesopleuras lisas y brillantes; sternauli anchos y profundos. Propodeo bastante liso. Alas anteriores con el borde superior de la celda radial más corto que el estigma; nervulus posfurcal. Abdomen igual de largo y apenas más ancho que el tórax, poco convexo y de forma elipsoidal; tercer terguito abdominal no escotado, pero el margen anal forma como una escotadura semicircular; margen anal estrecho, amarillo y transparente. Primer y segundo tergutitos con finas estrías claramente visibles; el tercero en el centro casi liso. Suturas claramente visibles. Cavidad ventral no muy profunda. Oviscapto más largo que el cuerpo. Cuerpo negro; palpos marrones. Patas también marrones salvo la base de las tibias, que es amarillenta. Alas hialinas; estigma y venas marrón claro; paraestigma y costal marrones; basal, mediana y submediana casi incoloras. El macho es muy semejante a la hembra, con las antenas y el abdomen un poco más largos; tercer terguito apenas estrechado y menos convexo (fig. 2.2).

*Hospedantes:* Se ha citado sobre varias familias de coleópteros xilófagos: *Bruchidae*: *Bruchidius fasciatus* Ol.; *Curculionidae*: *Apion aestivum* Germ., *A. apricans* Hbst., *A. assimili* Kby., *Byctiscus betulae* L., *B. populi* L., *Pissodes notatus* F., *Rhynchaenus fagi* L., *Rh. quercus*, L.; *Scolytidae*: *Thamnurgus euphorbiae* Küst. TOBIAS (1986) indica que aunque se han citado en la bibliografía casos de parasitismo de esta especie sobre Lepidópteros y Dípteros, éstos parecen ser erróneos.

*Distribución:* Alemania, Austria, Bélgica, Checoslovaquia, Francia, Finlandia, Holanda, Inglaterra, Irlanda, Italia, Polonia, Rusia, Suecia y Yugoslavia. En nuestro país aparece citada en un listado de especies por DOCAVO (1978), pero no hemos encontrado ninguna referencia ni de la fecha ni de la localidad en que esta especie fue capturada.

*Material estudiado:* 1♂, por trampa de luz, Bronchales, 27-VIII-1985. Aunque esta especie aparece en el listado anteriormente citado, dado que no existe ninguna referencia de su captura en nuestro país, consideramos esta cita como la primera para España.

9. ***Triaspis floricola*** (Wesmael, 1835) (= *oscurellus*, Haliday, 1835)

Cabeza redondeada tras los ojos. Cara bastante transversa, convexa. Cavidades tentoriales más alejadas la una de la otra que del ojo. Clípeo liso, poco convexo, con el borde anterior muy redondeado. Occipucio apenas escotado. Los ocelos forman un triángulo un poco agudo. Antenas de 21 artejos, casi filiformes. Tórax liso y brillante, 1,5 veces más largo que ancho; escutelo y notauli lisos, estos últimos muy profundos. Surcos parapsidales claramente visibles. Parte anterior del propodeo, así como la quilla, bastante anchos, lisos. Dientes laterales apenas visibles. Alas anteriores con la celda radial igual de larga pero más estrecha que el estigma; nervulus claramente posfurcal. Abdomen igual de largo y un poco más ancho que el tórax, poco convexo; ápice muy redondeado y sin escotadura. Los tergutitos no se doblan hacia la región ventral; presentan finas estrías; el tercero es muchas veces liso y brillante. Cavidad ventral poco



profunda. Oviscapto de igual longitud que el abdomen, cuyas valvas están poco curvadas. Patas pardo-amarillentas; palpos, antenas y tégulas pardo-rojizas; cuerpo generalmente pardo-marrón. Venas, estigma y paraestigma pardos. Longitud 1,8-2,6 mm (fig. 2.3).

*Hospedantes:* Como huéspedes de esta especie se han citado varias especies de Coleópteros *Curculionidae*: *Apion longirostre* Ol., *A. loti* Kby., *A. rufirostre* F., *Ceutorhynchus pleurostigma* Marsh., *C. sulcatus* Bris., *C. sulcicollis* Pk.

*Distribución:* Argelia, Bélgica, Checoslovaquia, Francia, Hungría, Inglaterra, Irlanda, Italia, Polonia, Rusia, Suecia y Yugoslavia.

*Material estudiado:* 1 ♀, Gandía, 30-V-1987, magueando en el margen de un camino, sobre *Lepidium draba*, *Hordeum murinum* y *Bromus* sp.; 1 ♀, Ribesalbes, 9-V-1985, sobre *Mendicago sativa*. Es la primera vez que se cita para la Península Ibérica.

#### 10. *Triaspis luteipes* (Thompson, 1874)

Cabeza redondeada tras los ojos. Cara apenas más ancha que larga, sin quilla, brillante y convexa. Cavidades tentoriales separadas entre sí por una distancia semejante a la que separa la cavidad del ojo, bastante grandes, redondeadas. Clípeo bastante ancho; borde anterior con un pequeño lóbulo en su porción medial. Mejillas tan largas como la anchura de la mandíbula en la base. Sienes un poco más anchas que los ojos, éstos poco salientes. Occipucio no escotado. Ocelos dispuestos formando un triángulo rectángulo. Antenas de 19-23 artejos filiformes. Tórax 1,5 veces más largo que ancho; mesonoto poco convexo, liso; surcos parapsidales estrechos y profundos. Escutelo, mesopleuras y mesosterno lisos, brillantes. Sternauli lisos, débiles. El propodeo no presenta dientes laterales. Alas anteriores con el borde anterior de la celda radial tan largo como el estigma; nervulus claramente posfurcal. Abdomen bastante convexo, elipsoidal, no escotado en el ápice, siendo este último redondeado; margen anal transparente, amarillo pálido. Terguitos no doblados ventralmente; presentan estrías y puntos finos; las estrías pueden faltar en el centro del tercer terguito, pero los puntos son siempre visibles. Cavidad ventral poco profunda. Oviscapto más largo que el abdomen, con las valvas un poco curvadas hacia abajo. Cuerpo negro; patas y palpos parduzcos, rojo-amarillentos, en ocasiones un poco más oscurecidos.

*Hospedantes:* diversas especies de coleópteros xilófagos: *Anobiidae*: *Ochina ptinoides* Marsh.; *Bruchidae*: *Bruchidius lividimanus* Gyll., *B. villosus* F., *Bruchus affinis* Fröll., *B. lentis* Fröll., *B. rufimanus* Boh.; *Scolytidae*: *Hylesinus fraxini* Pz.

*Distribución:* Alemania, Finlandia, Francia, Hungría, Inglaterra, Polonia, Rumania, Suecia, Suiza y Yugoslavia.

*Material estudiado:* 1 ♀, Cocentaina, 17-VI-1987, magueando sobre *Medicago sativa*. Constituye nueva cita para la Península Ibérica.

#### 11. *Triaspis obscurellus* (Nees von Esenbeck, 1813)

Cabeza redondeada por detrás de los ojos. Cara casi igual de ancha que larga, muy convexa, brillante. Cavidades tentoriales bastante grandes, casi redondeadas, separadas entre sí por una distancia igual a la distancia que las separa del ojo. Clípeo alrededor de 1/5 más ancho que la distancia entre el mismo y el ojo, poco convexo, con puntos bastante densos y visibles; borde anterior casi cortado, sin reborde y con un pequeño lóbulo hacia su mitad. Sienes más largas que el diámetro transversal del ojo; éstos poco salientes, no globulosos. Occipu-

cio no escotado. Los ocelos se disponen formando un triángulo rectángulo. Antenas de 19-23 artejos. Tórax 1,5 veces más largo que ancho; mesotono poco convexo, liso; surcos parapsidales estrechos y profundos. Escutelo, mesopleuras y mesosterno lisos, brillantes. Sternauli claramente visibles con cortas estrías transversales. Faltan los dientes laterales en el propodeo y en su lugar aparece una corta quilla que porta un pequeño tubérculo apical. Celda radial casi tan larga como el estigma; nervulus posfurcal. Patas largas, debido a que presentan los trocánteres bastante alargados. Abdomen bastante convexo; ápice redondeado, no escotado; margen anal amarillo pálido, transparente; terguitos algo curvados ventralmente, con finas estrías y puntos también muy finos; las estrías pueden no presentarse en la zona medial del tercer terguito. Suturas claras, la segunda poco curvada. Cavidad ventral poco profunda. El oviscapto es casi tan largo como el abdomen, con las valvas un poco curvadas hacia abajo. Cuerpo negro; palpos y tégulas marrones; patas pardo-rojizas; coxas y base de las tibiae posteriores oscuras. Alas incoloras; estigma, paraestigma y la mayoría de las venas, marrones; vena basal y primera abscisa del radio, amarillo-pálido. Longitud 1,5-2 mm (fig. 2.4).

*Hospedantes:* Diversas especies de coleópteros xilófagos. *Bruchidae:* *Bruchus lentis* Fröll., *B. rufimanus* Boh., *Curculionidae:* *Apion carduorum* Kby., *A. cracca* L., *A. semivittatum* Germ., *Ceutorhynchus assimilis* Pk., *C. contractus* Marsh., *C. sulcicollis* Pk. y *Gymnetron antirrhini* Pk.

*Distribución:* Alemania, Checoslovaquia, Francia, Hungría, Inglaterra, Mongolia, Polonia, Siberia, Suecia, Yugoslavia y URSS. Está considerada como una de las especies más frecuentes en la Región Paleártica.

*Material estudiado:* por mangleo: 1♀, Benisa, 23-IV-1987; 1♀, Burriana, 22-IV-1985; 1♀, Carlet, 6-V-1987; 1♀, Gandía, 30-V-1987; 1♀ y 6♂♂, Benidorm, 23-IV-1987; ejemplares capturados en los márgenes de huertos de naranjo y albaricoque sobre *Lepidium draba*, *Mercurialis annua*, *Bromus* sp., *Diploptaxis erucoides*, *Hordeum vulgare* y *Avena sativa*. Por trampa de luz: 1♀, Benageber, 2/3-IX-1984; 2♀♀, Calles, 15/17-VII-1984, y 1♀, 24/26-VII-1984; 1♀, Albarra-cín, 11-VI-1985. Es primera cita para la Península Ibérica.

## 12. *Triaspis rugosus* (Szépligeti, 1901)

Presenta la cabeza redondeada por detrás de los ojos; cara transversa, poco convexa, sin quilla, ni estrías. Cavidades tentoriales semicirculares, un poco más separadas entre sí que del ojo. Clípeo brillante, con el borde anterior redondeado y con un pequeño lóbulo en su parte media. Sienas más anchas que el ojo, éstos un poco salientes. Ocelos dispuestos formando un triángulo ligeramente agudo. Antenas de 25 artejos. Tórax 1,3-1,5 veces más largo que ancho, casi liso. Surcos parapsidales claros; escutelo, mesopleuras y mesosterno lisos, brillantes. Sternauli anchos y profundos con cortas estrías transversales. Dientes laterales obtusos, no muy largos. Alas bastante anchas; celda radial claramente más corta que el estigma; nervulus bastante posfurcal. Abdomen poco convexo de forma elipsoidal. Margen anal bastante ancho, de color amarillo-pálido. Los terguitos no se doblan ventralmente. Abdomen rugoso pero sin estrías longitudinales; el tercer terguito punteado en su parte inferior. Suturas claras y bastante profundas, la segunda más curvada en el centro. Primer y segundo terguitos de longitud semejante, el tercero un poco más corto. Cavidad ventral profunda en la base. Oviscapto igual de largo que el abdomen y propodeo juntos; valvas finas, no ensanchadas, poco curvadas hacia abajo. Cuerpo en su mayor parte negro; cara, base de las antenas, tégulas, así como la mitad anterior del tórax y patas,

marrón-rojizo; coxas y parte superior de las tibias posteriores en ocasiones más o menos oscuras; palpos amarillentos. Longitud, 4 mm.

*Hospedantes:* Varios coleópteros xilófagos *Bruchidae*: *Bruchidium cisti* Pk., *B. lentis* Fröhl., y *Bruchus pisorum* L.

*Distribución:* Es citada por SHENEFELT (1970), únicamente para Hungría. Posteriormente (TOBIAS, 1986) la cita también para diversas regiones de la URSS.

*Material estudiado:* 1♂, sobre *Medicago sativa* Calles, 17-VI-1987. Constituye esta la primera cita en la Península Ibérica, siendo también la primera vez que se cita para Europa Occidental.

PALABRAS CLAVE: *Hymenoptera*, *Brachistinae*, *Triaspidini*, España.

### Resumen

Se realiza un estudio de la tribu *Triaspidini* (Haliday) en las provincias de Alicante, Castellón, Teruel y Valencia. Se citan un total de 12 especies de las que *Schizoprymnus temporalis* TOBIAS constituye una nueva cita para Europa y para las restantes se amplía su área de distribución a la Península Ibérica, salvo en una, para la que se amplía su distribución en España.

KEY WORDS: *Hymenoptera*, *Brachistinae*, *Triaspidini*, España.

### Summary

A study of the tribe *Triaspidini* (Haliday) in the provinces of Alicante, Castellón, Teruel and Valencia is made. Are recorded a total of 12 species of which *Schizoprymnus temporalis*. TOBIAS is new for the European list, and for the rest their area of distribution is reported to the Iberian Peninsula, except one, which distribution is increased in Spain.

### Bibliografía

- ABDINBEKOVA, A. A., 1975.—Brancónidos de Azerbaidzán.—*Inst. Zool. Acad. Sci. URSS*: 146-156, 205-230. (En ruso.)
- ACHTERBERG, C., 1976.—A preliminary key to the subfamilies of the *Braconidae* (Hym.).—*Tijdschr. Ent.* **119**(3): 33-78.
- CALLE, J. A., 1974. *Los Noctuidae españoles. Fenología de los Noctuidae del sur de Madrid y norte de Toledo (Lep., Heterocera)*.—Univ. Comp. Madrid, serie A-208.
- CAPEK, M., 1971.—The classification of *Braconidae* (Hym.) from the viewpoint of their biology.—*Proc. XIII Int. Congr. Ent. Moscow 1968*, **1**: 120-121.
- CAPEK, M., 1975.—Contribution to the knowledge of some remarkable species of *Braconidae* (Hymenoptera).—*Biologia (Bratislava)*, **30**(11): 815-820.
- CAPEK, M., 1975.—The Braconids as parasitoids of forest insect pests.—*Lesnický Casopis*, **31**(3): 199-212.
- CEBALLOS, G., 1956.—Catálogo de los Himenópteros de España.—*C.S.I.C. Trab. Inst. Esp. Ent. Madrid*, 554 págs.
- CEBALLOS, G., 1964.—II suplemento al catálogo de los himenópteros de España.—*Eos*, **40**: 43-97.
- DE SAEGER, H., 1948.—*Cardiochilinae et Sigalphinae (Hymenoptera Aprocrita)*. Fam. *Braconidae*.—*Explor. Parc. natn. Albert Miss. G. F. de Witte*, **53**: 272 págs.

- DOCAVO, I., 1958.—Estudio de los géneros de Braconidos de España.—*Bol. R. Soc. Esp. H.N.*, **55**: 441-449.
- DOCAVO, I., 1960.—Los géneros de Braconidos de España.—*C.S.I.C. Monograf. Cienc. Mod.*, **63**, Madrid, 1-83.
- DOCAVO, I., 1962.—Contribución al conocimiento de los *Braconidae* de España.—*Entomophaga*, **7(4)**: 343-348.
- DOCAVO, I., 1964.—Contribución al conocimiento de los Braconidos de España. Subfamilias *Braconinae* y *Cheloninae*.—*C.S.I.C. Monograf. Cienc. Mod.*, **71**, Madrid: 175-215.
- DOCAVO, I., 1968.—Aportaciones a la fauna española de Braconidos.—*Anales Univ. Valencia*, **41(1)**: 82-91.
- FAHRINGER, J., 1925-1928.—Opuscula braconologica, Palaearktischen Region. **1**: 1-606.
- FAHRINGER, J., 1930-1934.—Opuscula braconologica, Palaearktischen Region. *Vienna III*, págs. 1-594.
- HAESSELBARTH, E., 1985.—Determination list of entomophagus insects. 10.—*Bull. S.R.O.P., W.P.R.S. Bull. VIII*, 4.
- JAKIMAVICIUS, A. B., 1974.—Species of braconids new for the fauna of the Lithuanian SSR.—*Tr. An. Lit. SSR B-2(66)*; 93-102.
- JAKIMAVICIUS, A. B., 1975.—Composition and zoogeographic distribution of braconids (*Hymenoptera: Braconidae*) of the Lithuanian SSR and their relation with hosts.—*Liet. TSR Mokslu. Acad. Darb. Sr. C. Biol. Mokslai*: I. Quantitative structure of subfamilies and genera. **1(69)**: 73-81; II. About the distribution of the zoogeographical species, **3(71)**: 49-55; III. Ectoparasite and some endoparasite hos, **2(74)**: 87-97; IV. Host of endoparasite braconids, **1(77)**: 67-75.
- MARSH, P. M., 1963.—A key to the Nearctic subfamilies of the family *Braconidae* (*Hymenoptera*).—*Ann. Ent. Soc. Amer.*, **56**: 522-527.
- MARSH, P. M., 1971.—Keys to the Nearctic genera of the families *Braconidae*, *Aphidiidae* and *Hybri-zontidae*.—*Ann. Ent. Soc. Amer.*, **64(4)**: 841-850.
- MARSHALL, T. A., 1885.—Monograph of British *Braconidae*. Part. I.—*Trans. Ent. Soc. London*: 1-102.
- MARSHALL, T. A., 1888-1897.—Les Braconides. (Species des Hyménoptères d'Europe et d'Algerie; tom. 4, 5 et 5bis).
- MUESEBECK, C. F. W. y WALKLEY, L. M., 1951.—Family *Braconidae*. Hymenoptera of America North of Mexico. Synoptic Catalogue.—*US Dept. Agric., Agric. Monogr.*, **2**: 90-184.
- PAPP, J., 1974.—A study on the Systematics of *Braconidae*.—*Folia Entomol. Hung.*, **27(2)**: 109-133.
- PAPP, J., 1977.—*Braconidae* (*Hymenoptera*) from Mongolia. VI.—*Folia Entomol. Hung.*, **30(1)**: 109-118.
- PAPP, J., 1980.—*Braconidae* (*Hymenoptera*) from Tunisia, 2.—*Folia Entomol. Hung.*, **42(34)**: 155-162.
- PAPP, J., 1984.—First survey of the *Triaspini* species of the Indo-Australian Region (*Hymenoptera: Braconidae, Calyptinae*) I. The genus *Triaspis* Haliday.—*Acta Zool. Hung.*, **30(1-2)**: 137-158.
- SHAW, M. R., 1976.—*Ichneumonoidea* (*Hym.*) parasitic upon leaf-mining insects of the orders *Lepidoptera*, *Hymenoptera* and *Coleoptera*.—*Ecol. Ent.*, **1**: 127-133.
- SHENEFELT, R. D., 1970.—Hymenopterorum Catalogus. Pars 5. Braconidae 2, *Helconinae*, *Calyptinae*, *Mimagathidinae*, *Triaspinae*.—*Dr. W. Junk, 's-Gravenhage*: 268-306.
- SNOFLAK, J., 1952.—La monographie de *Triaspis* Hal. de la Tchecoslovaquie.—*Sborn. Ent. Odd. Nov. Mus. Praze.* **28**: 285-395.
- TELENGA, N. A., 1936.—*Braconidae*.—Fauna USSR, vol. V: 1-403.

- TELENGA, N. A., 1941.—Faune de l'URSS. Insectes Hyménoptères 5(3). Fam. *Braconidae: Braconinae et Sigalphinae*.—*Inst. Zool. Acad. Sci. URSS*, **24**: 465 págs.
- TOBIAS, V. I., 1971.—Review of the *Braconidae* of the URSS.—*Trudy Ent. Obsh.*, **54**: 232-235. (En ruso.)
- TOBIAS, N. A., 1986.—Tabla de insectos de la parte europea de la URSS. *Acad. Nauk. CCCP., Leningrad.*, **3(4)**: 502 págs. (En ruso.)
- VINSON, S. B., 1980.—Host suitability for insect parasitoids.—*Ann. Rev. Entomol.*, **25**: 397-419.
- WESMAEL, C., 1835.—Monographie des Braconides de Belgique.—*Nouv. Mém. Acad. Sci. R. Bruxelles*, **9**: 1-252. 1838, **11**: 1-166.
- ZAYKOV, A., 1978.—Contribution to the braconid fauna of Bulgaria. *Universite de Plovdiv Paissi Hilendarski. Travaux scientifiques*, **16(4)**: 227-234.
- ZAYKOV, A., 1982.—Hymenoptera Braconidae and species unknown to Bulgarian fauna.—*Universite de Plovdiv Paissi Hilendarski. Travaux scientifiques.*, **15(4)**: 111-116.
- ZAYKOV, A., 1982.—A faunistic contribution to the studying of the subfamily *Cheloninae* in Bulgaria.—*Universite de Plovdiv Paissi Hilendarski. Travaux scientifiques*, **20(4)**: 165-169.

Recibido el 25-X-1987.

Aceptado el 5-IV-1988.

Dirección de los autores:  
 J. MORENO  
 R. JIMÉNEZ  
 Departamento de Biología  
 Animal  
 Biología Celular, Genética y  
 Parasitología  
 Universidad de Valencia  
 46100 Burjasot (Valencia)

