

Descripción de *Dasyhelea (D) dufouri* (LABOULBENE, 1869) *gigantea*

nov. var., perteneciente a la familia *Ceratopogonidae*

(Dip., Nematocera)

POR

D. RAMOS RAMIS y C. SAHUQUILLO HERRÁIZ.

Por la importancia que tienen los Ceratopogónidos como transmisores de virus, filarias y protozoos que afectan al hombre y a los animales, consideramos que es interesante la descripción de una nueva variedad de esta familia.

Los adultos, tanto hembra como macho, presentan un aspecto pardo negruzco. El macho tiene abundantes cerdas oscuras por todo el cuerpo. Las medidas de los ejemplares completos son: la hembra, 2,7 mm., y el macho, 3,25 mm.

CABEZA.—La hembra tiene los ojos unidos y el macho los presenta apenas separados, teniendo ambos una fina pubescencia ocular. En los aparatos bucales de hembras y machos no se aprecian dientes. Los artejos de los palpos miden 55/82,5/47,5/40 μm en la hembra y 57,5/92,5/52,5/45 μm en el macho, en los dos sexos el tercer artejo es cilíndrico y sin foseta sensorial. Los cinco últimos artejos antenales en la hembra miden 70/70/70/70/110 μm y la suma de los ocho anteriores es 500 μm , siendo el I. A. = 0,78. En las antenas del macho los cinco últimos artejos miden 62,5/160/127,5/110/150 μm y los ocho anteriores suman 462,5 μm . El I. A. es 0,56.

TÓRAX.—En la hembra, el mesonoto es negro mate con pubescencia gris plateada y cerdas negras, en la parte central hay dos bandas negras paralelas que están muy próximas en la parte anterior y en la posterior continúan siendo paralelas pero más alejadas entre sí. Presenta también dos pequeñas bandas onduladas y negras, una en cada ángulo anterior del mesonoto. Los balancines son pardos, con parte de la cabezuela blanquecina. Las pleuras son pardas y el escudete es pardo con una mancha negruzca en el centro.

El mesonoto del macho es pardo negruzco con un poco de brillo y pubescencia gris. Las pleuras son pardo negruzcas, más oscuras que en la hembra. Hombros con un pequeño punto pardo. El escudete es negro un poco brillante. Balancines semejantes a los de la hembra, aunque en general un poco más oscuros que los de esta.

Las patas de la hembra son pardas con rodillas negras y al final de los fémures hay una zona de coloración más clara, con numerosas cerdas y sin empodio. El peine tibial principal con siete espinas. La medida de los artejos tarsales es 500/200/130/75/80 μm , con relación tarsal de 2,5.

En el macho, las patas son más negras que en la hembra y contrastan los tarsos, que son más claros. Peine tibial principal con 10 espinas. La medida del tarso es 520/232,5/150/97,5/100 μm , RT = 2,23. Sin empodio.

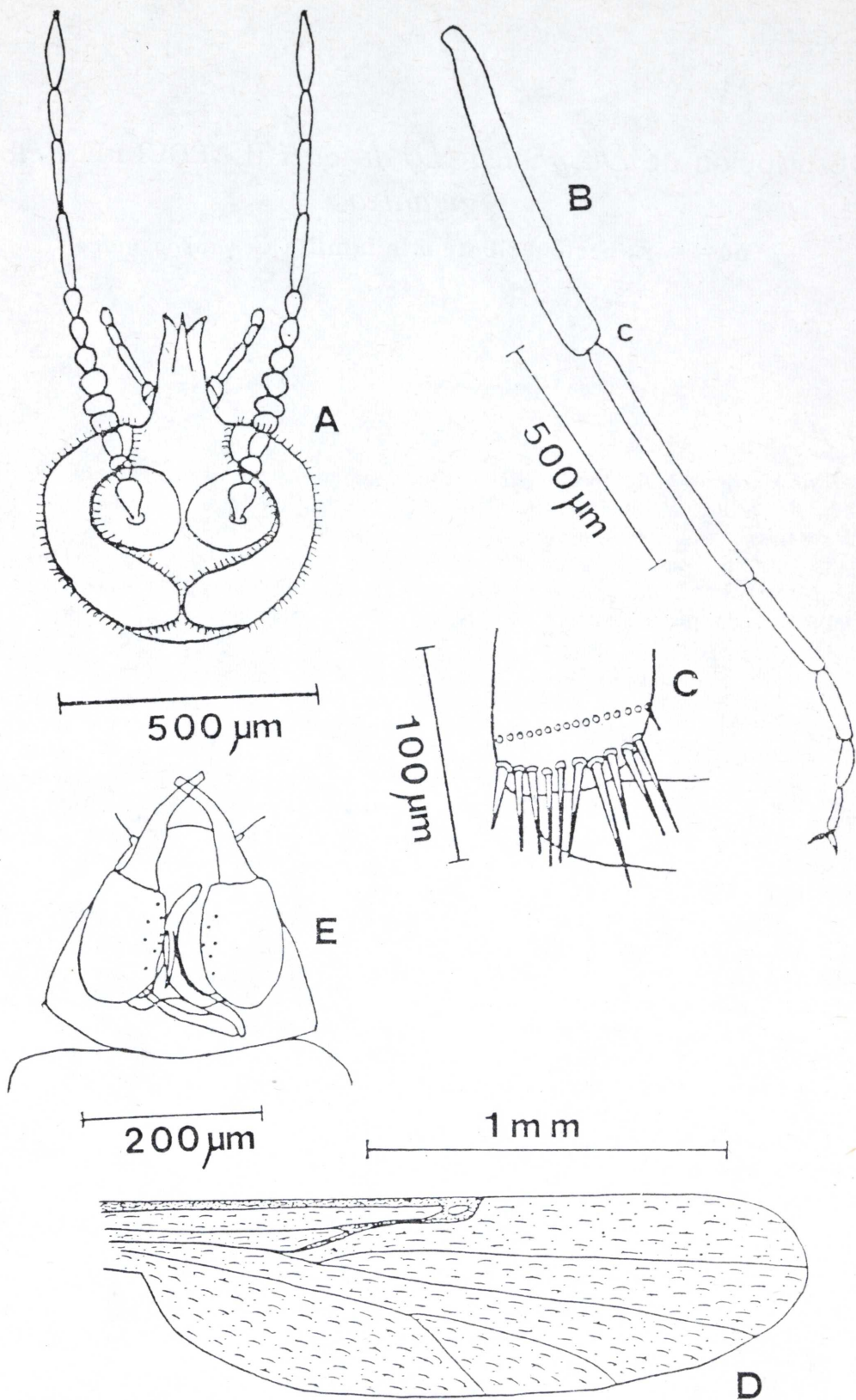


Fig. 1.—♀ *Dasyhelea* (*D.*) *dufourii gigantea* nov. var.: A) cabeza; B) pata; c, C) peine tibial; D) ala; E) espermateca.

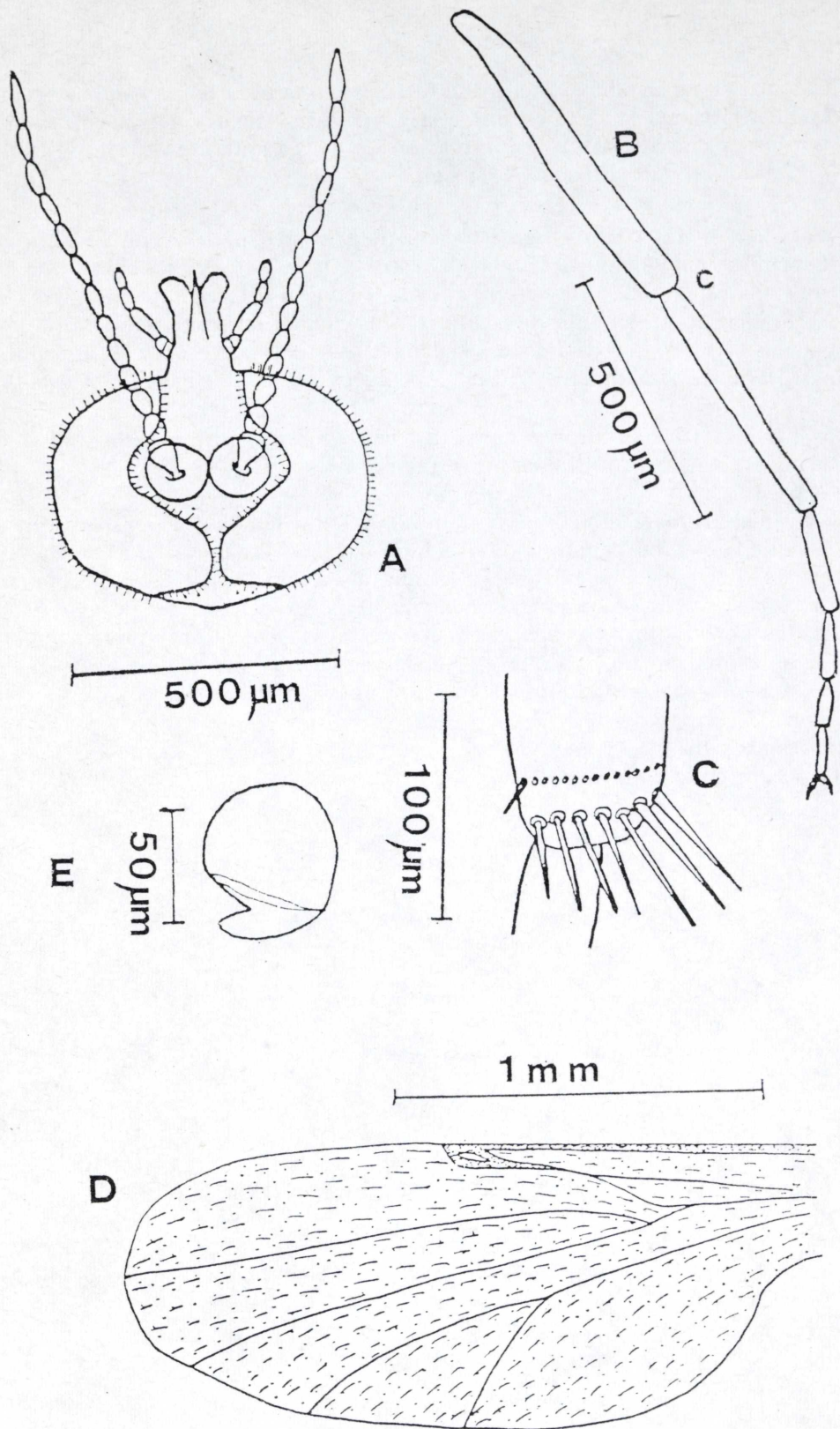


Fig. 2.—♂ *Dasyhelea (D.) dufouri gigantea* nov. var.: A) cabeza; B) pata; c, C) peine tibial; D) ala; E) hipopigio.

Las alas de la hembra y del macho tienen numerosas macrotriquias recostadas, solo tienen la célula r2, que es alargada y fina. La vena R4 + 5 alcanzan la mitad del borde anterior del ala y la bifurcación de Cu es anterior. El ala de la hembra mide 1,75 mm., y la del macho, 1,85 mm.

ABDOMEN.—En los dos sexos el abdomen es negruzco y con muchas cerdas, en la hembra hay una fina banda clara en la base de los esternitos. La hembra con una sola espermateca de 60 μ m, globosa y con un pequeño apéndice.

En el macho, el hipopigio presenta coxitis casi cilíndricos y en el borde interior tienen una serie de cerdas fuertes, la lamela con dos procesos y en cada uno una espina. Parámetros alargados y finos, penis cilíndrico, delgado y curvado hacia un lado.

— LOCALIDAD: en Serra (Valencia), el 6-IV-1982, capturamos pupas de las que eclosionaron los adultos en un total de 49 δ y 28 φ .

— COMUNIDAD VEGETAL: *Nerio-Tamaricetea*.

Dasyhelea dufouri (LABOULBENE, 1869) ha sido citada como especie picadora; no obstante, nosotros hemos podido comprobar que las piezas bucales carecen de sierrecillas cortantes al igual que en la nueva variedad, por lo que pensamos que en ambos casos no se trata de especies picadoras. Los caracteres de los ejemplares capturados por nosotros se adaptan a los de la especie *D. dufouri*, excepto en lo que se refiere al tamaño, ya que es considerablemente mayor que el de la especie tipo, por lo que la consideramos como una nueva variedad de la especie anterior.

Tipo δ : ejemplar n.º 2.

Paratipos: 48 δ restantes y 28 φ .

Material: en la colección del primer firmante.

Resumen.

Primera descripción de una especie capturada en Valencia.

Summary.

Species captured in Valencia are described for the first time.

Bibliografía.

- GIL COLLADO, J.; SAHUQUILLO HERRAIZ, C., y CUADRADO MÉNDEZ, L., 1979.—Nuevos datos sobre las especies peninsulares españolas de *Dasyhelea* (Diptera, Ceratopogonidae).—*Actas del 2.º Cong. Nac. de Paras.*, León: 139.
- KIEFFER, J. J., 1911.—Nouvelles descriptions des Chironomides obtenus d'éclosion.—*Bull. Soc. Hist. Nat. Metz.*, 3: 1-60.
- LABOULBENE, 1869.—Account of the metamorphosis of *Ceratopogon dufouri*.—*Ann. Soc. Entom. France. Sér.*, 4, IX; 163 págs.
- MAYER, K., 1959.—Zwei *Dasyhelea*-Arten aus spanischen Salzgarten (Diptera, Heleidae).—*Dt. Ent. Z.*, 6: 96-99.
- REMM, H., 1962.—The genus *Dasyhelea* KIEFFER (Diptera, Heleidae) in Estonia.—*Tartu Riikliku Ulikodi Toimetised*, 120: 108-133.

RIoux, J. A., y DESCous, S., 1963.—Deux especes de *Dasyhelea* nouvelles pour le Midi méditerranéen: *D. sensualis* KIEFFER, 1919, et *D. lithotelmatica* STRENZKE, 1951 (Diptera, Ceratopogonidae).—*Ann. Parasitol. hum. comp.*, 38: 140-141.

SAHUQUILLO HERRAIZ, C., 1981.—*Ceratopogonidae (Diptera, Nematocera) de España peninsular*.—Tesis Doctoral, Fac. Farmacia, Univ. Madrid. 263 págs.

Dirección de los autores:

DESAMPARADOS RAMOS RAMIS.
Plaza Xuquer, 13.
46021 Valencia.

CÉSAR SAHUQUILLO HERRAIZ.
C/ Doctor Sanchís Sivera, 10, 5.^a pta.
46008 Valencia.

