

## Las especies españolas de *Mordellistena* COSTA del grupo *episternalis*

(Col., Mordellidae)

POR

E. PLAZA INFANTE.

Dentro de la familia *Mordellidae*, son los géneros *Mordella* L. y *Mordellistena* COSTA los que reúnen el mayor número de especies. CSIKI (1915), en su catálogo mundial sobre estos insectos, recoge un total de 732 especies, incluidos los anáspidos, actualmente considerados por numerosos autores integrantes de los *Scraphiidae*; de las cuales 284 pertenecen al género *Mordella* L. y 277 al género *Mordellistena* COSTA. Posteriormente a CSIKI y hasta nuestros días han sido descritas numerosísimas nuevas especies, sobre todo pertenecientes al género *Mordellistena* COSTA; tal es así, que de las 277 especies de dicho género mencionadas en el catálogo del citado autor tan sólo se encontraban en Europa 22, y, sin embargo, en la actualidad se conocen más de 125 taxones de *Mordellistena* COSTA, cuya área de distribución comprende uno o varios países europeos.

La repartición de las especies de *Mordellistena* COSTA en diversos grupos la estableció por vez primera ERMISCH (1956), con el fin, según nos indica él mismo, de facilitar, en lo posible, la separación y estudio de las numerosas especies del género, siendo a partir de entonces adoptado su criterio por prácticamente todos los especialistas en estos insectos.

Uno de los grupos mejor caracterizado es, sin duda alguna, el "grupo *episternalis*", cuyos componentes se diferencian fácilmente del resto de las especies del género, de forma fundamental por su pigidio, muy largo y delgado, en ocasiones filiforme, así como por el número, disposición y longitud de las incisiones de las tibias posteriores, que se presentan en número de dos o tres, además de la apical, siendo la primera o la segunda, según los casos, más o menos oblicua y siempre muy larga, de manera que atraviesa casi por completo la tibia; cuando son tres las incisiones, la primera es muy corta o rudimentaria.

En Europa y Asia Menor han sido halladas, hasta el momento, del grupo que nos ocupa 17 especies: *Mordellistena permira* FRANC.; *M. macedonica* ER.; *M. paraintersecta* ER.; *M. minutula* ER.; *M. minutuloides* ER.; *M. horioni* ER.; *M. syrites* ER.; *M. longicornis* MULS.; *M. longicornoides* ER.; *M. episternalis* MULS.; *M. episternaloides* ER.; *M. paraepisternalis* ER.; *M. subepisternalis* ER.; *M. kraatzi* EMERY; *M. intersecta* EM.; *M. kochi* ER., y *M. krauseri* nov. sp.; de ellas, las diez últimas enumeradas habitan en España. El área de dispersión conocida de la mayoría de estos taxones es reducido, debido fundamentalmente a la escasez o carencia de datos existentes, ya que muy pocos especialistas han dedicado su atención al estudio de los *Mordellidae*, y así, por ejemplo, *M. syrites* ER. sólo se conoce de Siria, *M. permira* FRAN. de Italia únicamente, *M. kochi* ER. hasta el momento sólo de España, *M. macedonica* ER. se halla citada de la Macedonia y *M. minutula* de Austria y Hungría. En otros casos los datos de distribución existentes



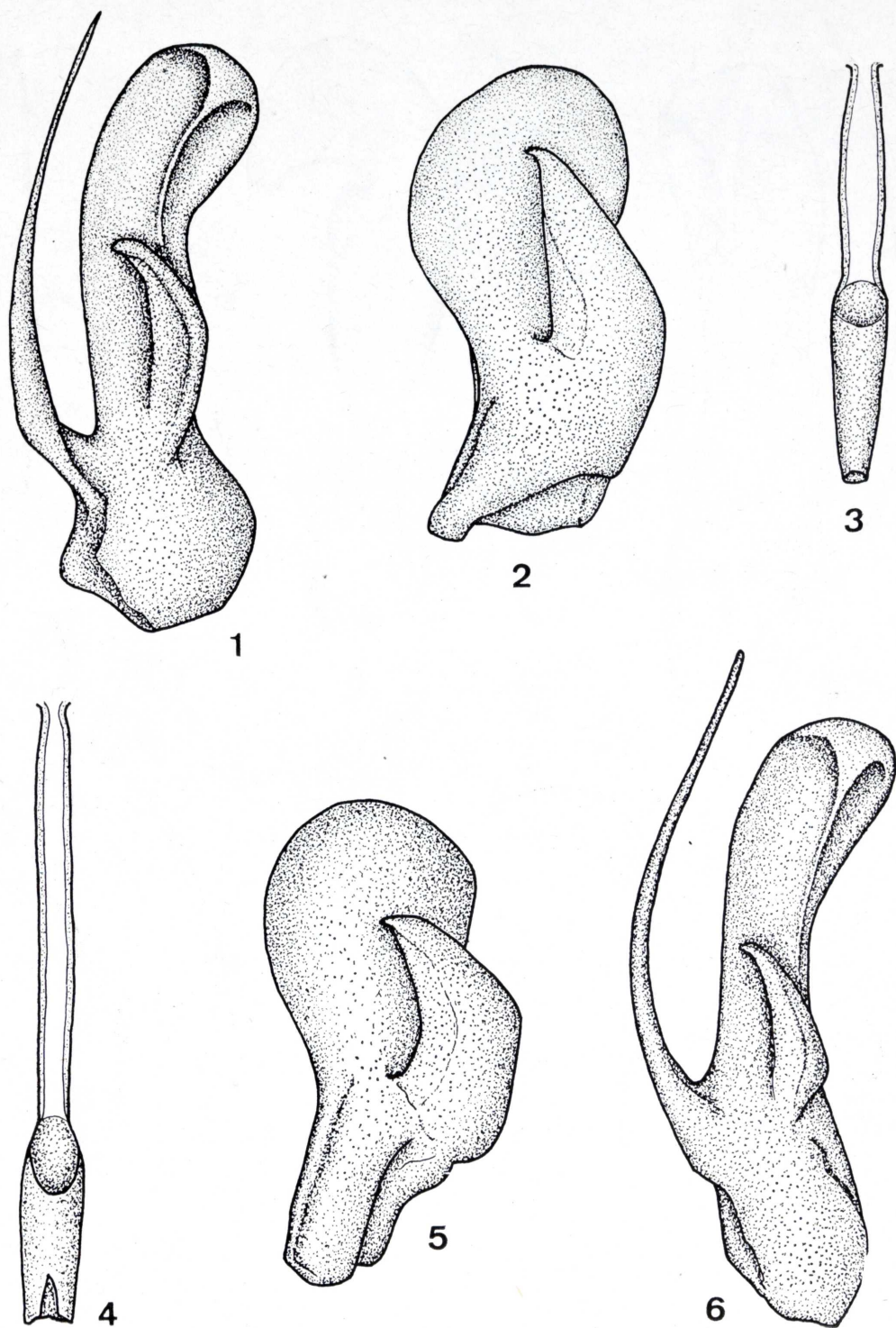
deben ser tomados con mucha reserva, ya que frecuentemente han sido confundidas especies próximas; tal es el caso de *M. episternalis* MULS., que será comentado más adelante.

El material utilizado en la elaboración de este trabajo ha sido capturado casi en su totalidad por la autora, habiendo sido recogido la mayoría sobre flores de *Thapsia villosa* L. y *Daucus carota* L., y en menor cantidad sobre *Ruta montana* L., *Euphorbia serrata* L. y otras plantas, hallándose en la actualidad depositado en las colecciones del Instituto Español de Entomología; algunos ejemplares estudiados se encontraban ya en las colecciones de dicho centro, y al citarlos aparece indicado el nombre de su colector o las siglas I. E. E.

Deseo manifestar mi más profundo agradecimiento al Dr. R. KRAUSE, del Staatliches Museum für Tierkunde de Dresde, por facilitarme los tipos de *M. kochi* ER., *M. paraepisternalis* ER., *M. longicornoides* ER., *M. paraintersecta* ER., *M. episternaloides* ER., *M. horioni* ER. y *M. macedonica* ER., así como el alotipo y un ♂ de *M. subepisternalis* ER., y algunos ejemplares de *M. intersecta* EM., cuyo estudio me ha permitido asegurar la correcta identificación del material español; por idéntico motivo agradezco sinceramente al Sr. R. BATTEN el envío de ejemplares de las especies *M. episternalis* MULS. y *M. intersecta* EM.

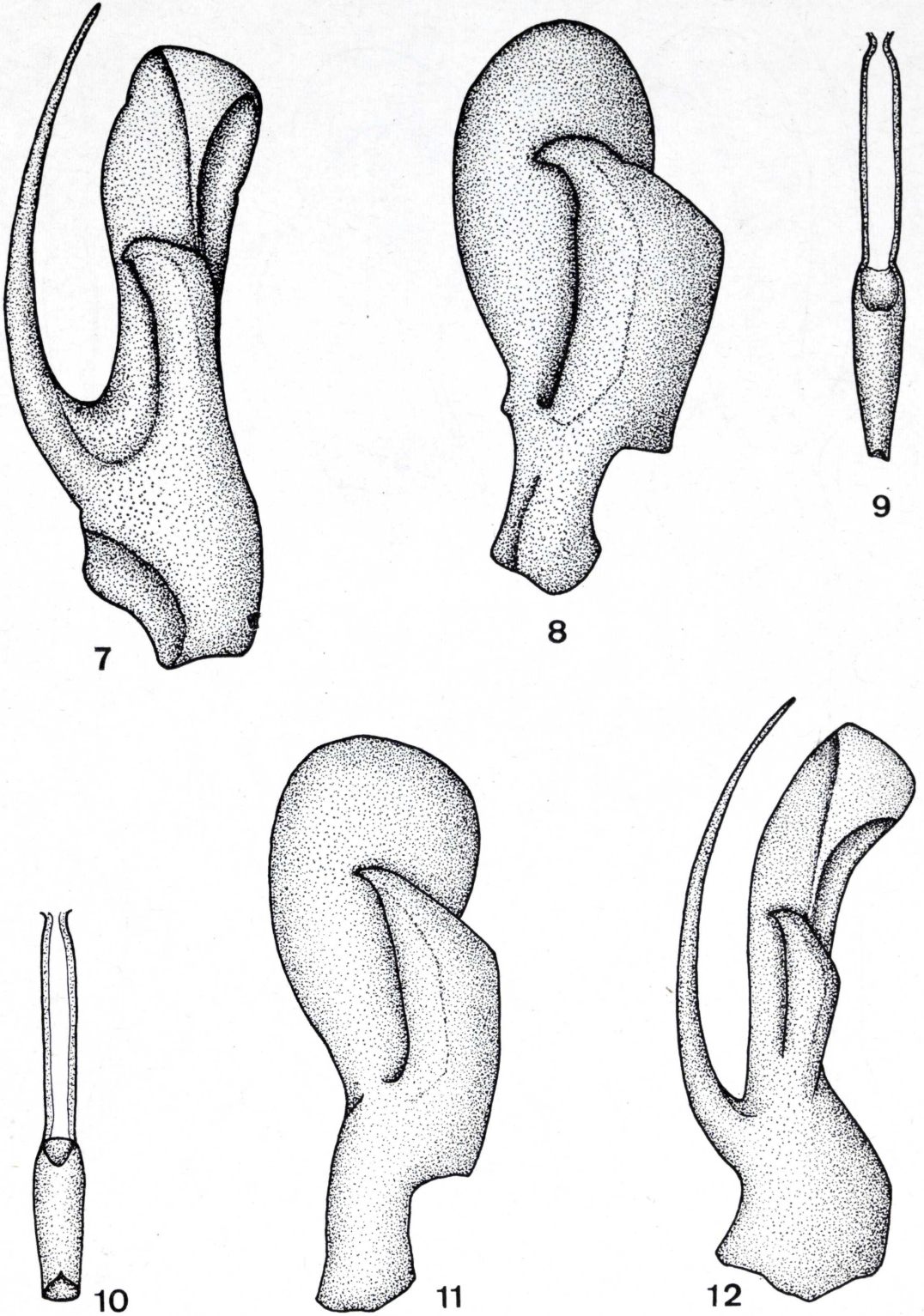
#### CLAVE DE ESPECIES.

1. Los tres primeros artejos de los tarsos posteriores provistos de incisiones. 2.
- Solamente los dos primeros artejos de los tarsos posteriores con incisiones. 6.
2. Artejos antenales 5 al 10 largos, al menos 1,5 veces más largos que anchos en los machos, en las hembras algo más cortos ... .. 3.
- Artejos antenales 5 al 10 sólo un poco más largos que anchos; como mucho, la longitud alcanza  $1\frac{1}{3}$  de la anchura; en las hembras son casi cuadrados. Tibias posteriores con sólo dos incisiones. Borde interno del episterno metasternal curvado. Primer artejo tarsal con tres incisiones, segundo con dos y tercero con dos (2//3/2/2). Longitud del pigidio en los machos entre 3 y 3,5 veces la del hipopigio. Furca de la falobase muy corta, apenas algo más larga que el tubo basal (fig. 3). Parámetros como en las figuras 1 y 2. Longitud: 3-5 milímetros sin pigidio ... .. *episternalis* MULS.
3. Tibias posteriores con tres incisiones, ocasionalmente la basal es casi imperceptible ... .. 4.
- Tibias posteriores con dos incisiones, en ocasiones puede aparecer una tercera de pequeño tamaño entre la base y la larga y profunda incisión que caracteriza al grupo, pero el primer artejo tarsal siempre presenta tres o cuatro incisiones ... .. 5.
4. Especie de tamaño grande, 6,3 a 6,8 milímetros sin pigidio. Primer artejo tarsal posterior con cinco incisiones, segundo con tres y tercero con dos (3//5/3/2). Pigidio estrechándose regularmente desde la base hasta el ápice, siendo la mitad distal delgada pero no filiforme; longitud del pigidio en los machos aproximadamente tres veces la del hipopigio. Tibias anteriores de los machos con un pequeño pero brusco abultamiento en el lado interno de la parte basal. Furca de la falobase corta, su longitud es aproximadamente 1,2 veces la longitud del tubo (fig. 9). Parámetros como en las figuras 7 y 8 ... .. *kochi* ER.
- Tamaño menor que la especie anterior, 4,5 a 5,3 milímetros sin pigidio. Incisión basal de las tibias posteriores en ocasiones apenas perceptible. Primer



Figs. 1-6.—1-3) *Mordellistena episternalis* MULS.: 1) parámero izquierdo; 2) parámero derecho; 3) falobase. 4-6) *Mordellistena intersecta* EM.: 4) falobase; 5) parámero derecho; 6) parámero izquierdo.



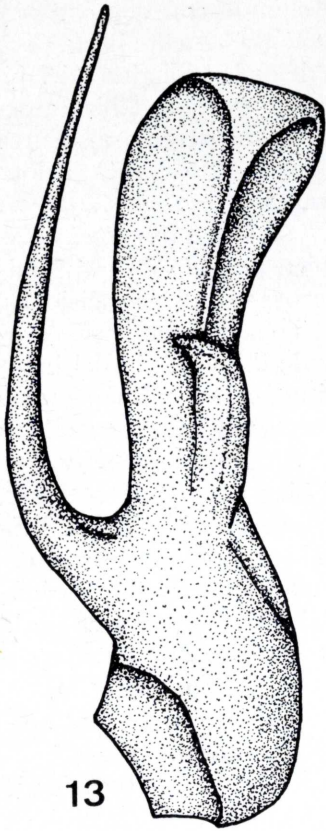


Figs. 7-12.—7-9) *Mordellistena kochi* ER.: 7) parámero izquierdo; 8) parámero derecho; 9) falobase. 10-12) *Mordellistena paraepisternalis* ER.: 10) falobase; 11) parámero derecho; 12) parámero izquierdo.

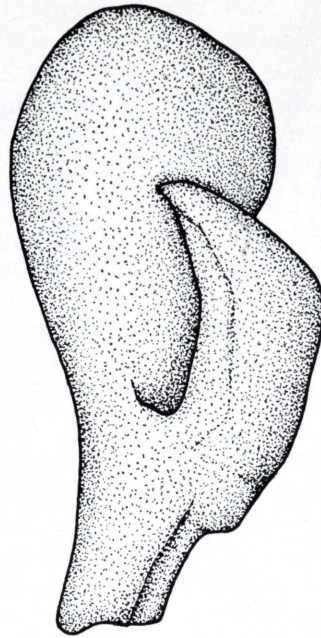


- artejo tarsal posterior con tres o cuatro incisiones, segundo con dos o tres y tercero con dos (3//3-4/2-3/2). Pigidio estrechándose acusadamente hasta poco antes de la línea media, siendo la mitad distal muy delgada; longitud del pigidio en los machos aproximadamente 2,5 veces la del hipopigio. Tibias anteriores en los machos débil y regularmente engrosadas en su parte basal. Furca de la falobase muy larga, su longitud es aproximadamente dos veces la longitud del tubo (fig. 4). Parámetros como en las figuras 5 y 6 ... .. *intersecta* EM.
5. Tibias posteriores con dos incisiones. Tamaño más bien pequeño, 4 a 4,5 milímetros sin pigidio. Primer artejo de los tarsos posteriores con tres incisiones, segundo con dos y tercero con dos (2//3/2/2). Pigidio adelgazándose regularmente, siendo su longitud en los machos alrededor de 2,5 veces la del hipopigio. Furca de la falobase más bien larga, su longitud es aproximadamente 1,7 veces la longitud del tubo (fig. 15). Parámetros como en las figuras 13 y 14 ... .. *longicornoides* ER.
- Tibias posteriores generalmente con dos incisiones, si bien puede aparecer una tercera de pequeña longitud. Tamaño grande, 5 a 6 milímetros sin pigidio. Primer artejo tarsal posterior con tres o cuatro incisiones, segundo con tres y tercero con dos (2//3-4/3/2). Pigidio adelgazándose regularmente, siendo su longitud en los machos aproximadamente 2,7 veces la del hipopigio. Furca de la falobase corta, alrededor de 1,1 veces la longitud del tubo (fig. 21). Parámetros como en las figuras 19 y 20 ... .. *longicornis* MULS.
6. 9.º artejo antenal prácticamente de igual tamaño que los artejos 6.º, 7.º, 8.º y 10.º, siendo todos ellos apreciablemente más largos que anchos ... .. 7.
- 9.º artejo antenal mucho más corto que los artejos 6.º, 7.º, 8.º y 10.º, siendo prácticamente cuadrado (fig. 28). Tamaño pequeño, 3,5 milímetros sin pigidio. Primer artejo tarsal posterior con dos incisiones y segundo con uno (2//2/1). Pigidio en el macho muy delgado en algo más de los últimos dos tercios de su longitud, ésta es aproximadamente 3,5 veces la del hipopigio. Furca de la falobase más bien larga, 1,7 veces la longitud del tubo (fig. 26). Parámetros como en las figuras 25 y 27 ... .. *krauseri* nov. sp.
7. Artejos antenales 6.º al 10.º más bien cortos, como mucho su longitud es 1,5 veces su anchura ... .. 8.
- Artejos antenales 6.º al 10.º largos, siendo su longitud casi el doble de su anchura en los machos y algo más cortos en las hembras. Primer artejo tarsal posterior con tres incisiones y segundo con dos (2//3/2). Incisión superior de las tibiae posteriores notoriamente oblicua. Pigidio en los machos notablemente largo, estrechándose acusadamente en el primer cuarto basal, continuando muy delgado, casi filiforme, en aproximadamente los tres cuartos distales de su longitud, siendo ésta alrededor de cuatro veces la del hipopigio; en las hembras las proporciones son algo menores. Furca de la falobase corta, aproximadamente 1,3 veces mayor que el tubo (fig. 23). Parámetros como en las figuras 22 y 24. Longitud: 3,5 a 5 milímetros sin pigidio ... .. *kraatzi* EM.
8. Primer artejo de los tarsos posteriores con tres incisiones y segundo con dos (2//3/2) ... .. 9.
- Primer y segundo artejos de los tarsos posteriores con dos incisiones (2//2/2). Borde interno del episterno metasternal ligeramente curvado. Artejos antenales 6.º al 10.º en los machos más bien cortos, con mucho  $1\frac{1}{4}$  más largos que anchos, en las hembras prácticamente cuadrados. Pigidio en los machos relativamente corto, adelgazándose paulatinamente desde la base hasta el ápice, su





13



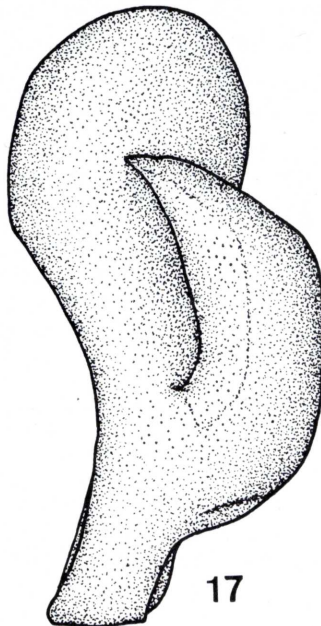
14



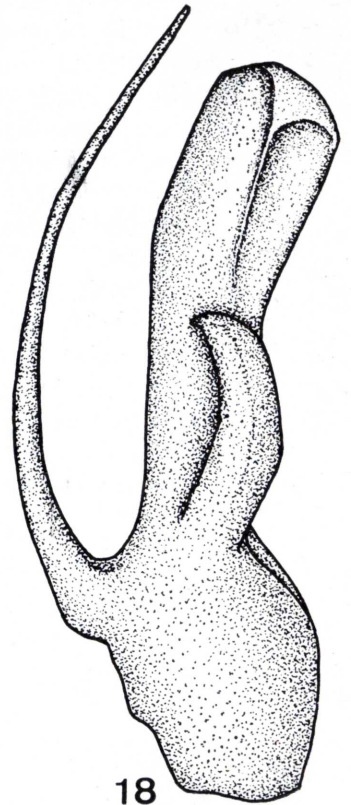
15



16



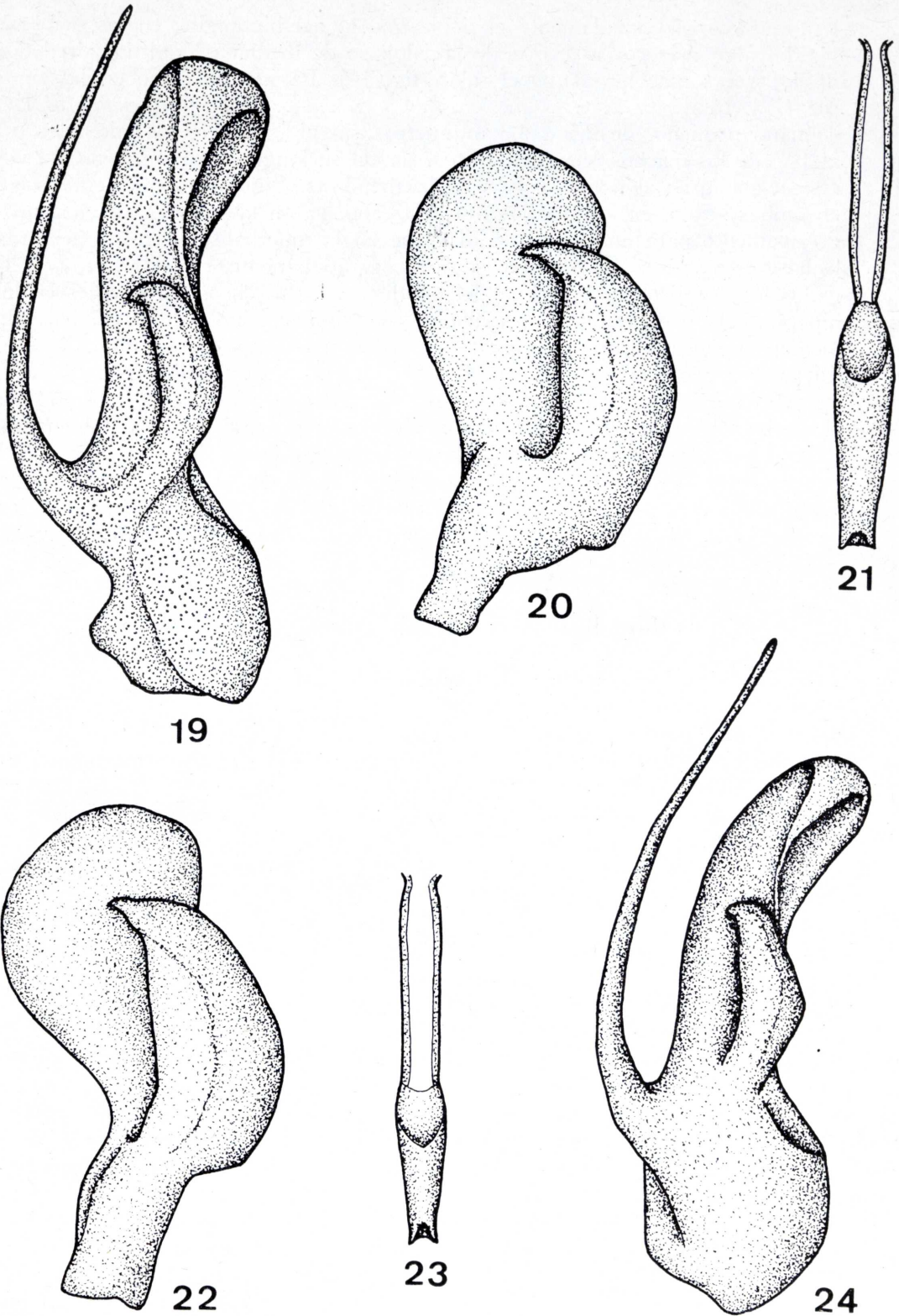
17



18

Figs. 13-18.—13-15) *Mordellistena longicornoides* ER.: 13) parámero izquierdo; 14) parámero derecho; 15) falobase. 16-18) *Mordellistena episternaloides* ER.: 16) falobase; 17) parámero derecho; 18) parámero izquierdo.





Figs. 19-24.—19-21) *Mordellistena longicornis* MULS.: 19) parámero izquierdo; 20) parámero derecho; 21) falobase. 22-24) *Mordellistena kraatzi* EM.: 22) parámero derecho; 23) falobase; 24) parámero izquierdo.

- longitud es aproximadamente el doble que la del hipopigio; en las hembras pigidio algo más corto. Furca de la falobase de mediana longitud, alrededor de 1,4 veces más larga que el tubo (fig. 16). Parámetros como en las figuras 17 y 18 ... .. *episternaloides* ER.
9. Tamaño pequeño, de 2,5 a 3,3 milímetros sin pigidio. Artejos antenales 6.<sup>o</sup> al 10.<sup>o</sup> de los machos más bien cortos, siendo su longitud como mucho 1,3 veces su anchura; algo más cortos en las hembras. Pigidio notablemente largo en ambos sexos, en los machos muy estrecho, ya en la base se adelgaza progresivamente para aparecer casi filiforme en la mitad distal; en las hembras la base es más bien ancha, pero se estrecha rápidamente, resultando muy delgados los  $\frac{3}{4}$  distales. Longitud del pigidio en los machos cuatro veces la del hipopigio, la proporción en las hembras es similar. Furca de la falobase de mediana longitud, aproximadamente 1,5 veces más larga que el tubo (fig. 29). Parámetros como en las figuras 30 y 31 ... .. *subepisternalis* ER.
- Tamaño mediano, 4 milímetros sin pigidio. Artejos antenales 6.<sup>o</sup> al 10.<sup>o</sup> en el macho  $1\frac{1}{3}$  veces más largos que anchos. Pigidio en el macho notablemente largo, estrechándose progresivamente desde la base hasta el ápice, su longitud es tres veces la del hipopigio. Furca de la falobase de mediana longitud, ésta es aproximadamente 1,4 veces la del tubo (fig. 10). Parámetros como en las figuras 11 y 12 ... .. *paraepisternalis* ER.

### **Mordellistena episternalis** MULS., 1856.

*Ann. Soc. Linn. Lyon*, (2) III: 67 (Digne, Bajos Alpes, Francia).

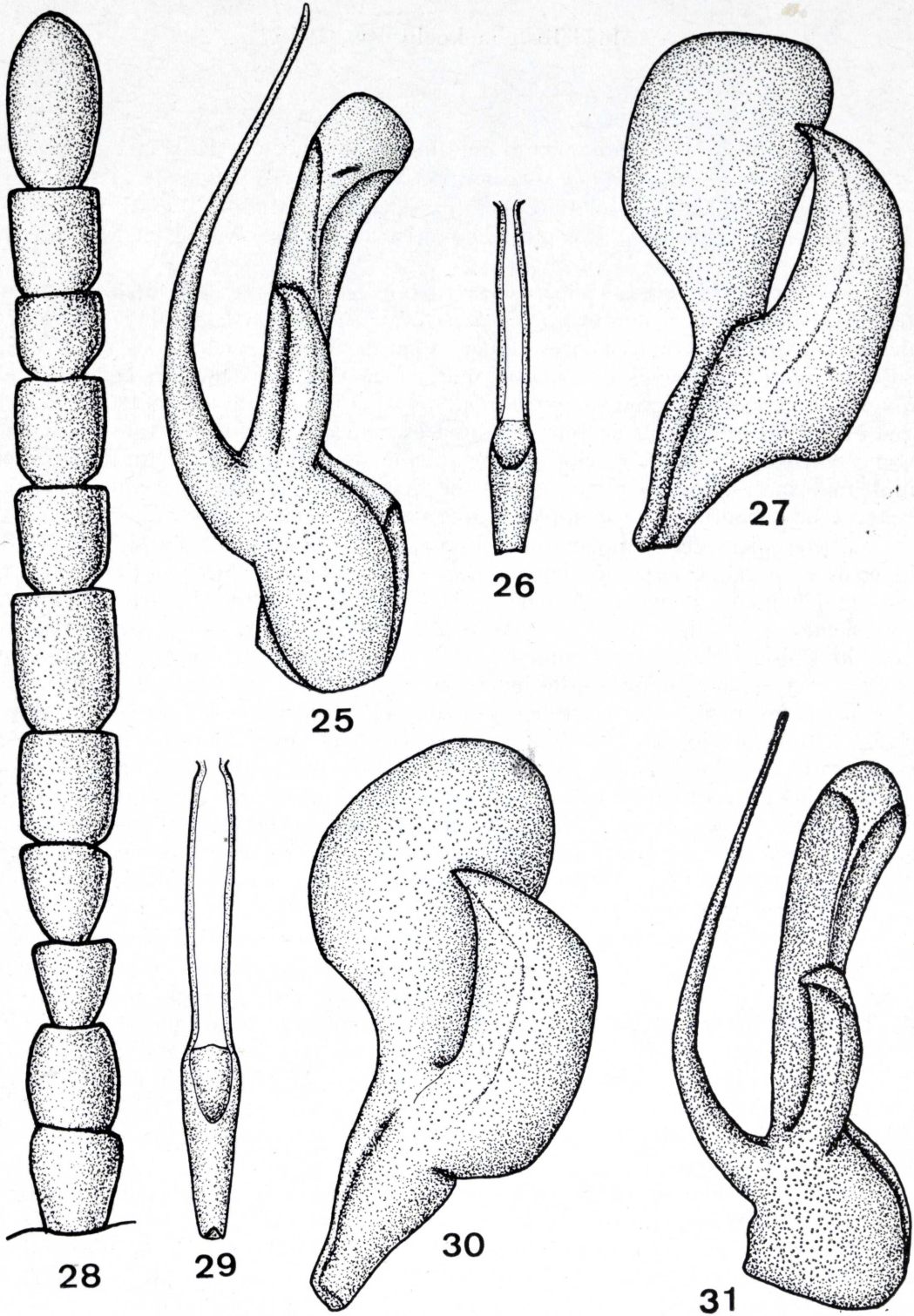
Distribución.—Países circunmediterráneos.

Citas ibéricas.—Algeciras, sierra de Córdoba (ROUBAL, 1926); Cazorla (ERMISCH, 1944); Gerona (BATTEN, 1976).

Material estudiado.—Albacete: Alcaraz, 31-V-82, 1 ♂. Cáceres: Garciaz, 2-VII-81, 1 ♂ y 4 ♀; Guadalupe, 3-VII-81, 2 ♀; Pinofranqueado, 30-VI-81, 2 ♂ y 2 ♀. Cádiz: Arcos de la Frontera, 21-V-39, 1 ♂ (DUSMET). Huelva: Cumbres Mayores, 2-VI-82, 3 ♀; El Campillo, 3-VI-83, 1 ♀. Jaén: Siles, 21-V-82, 2 ♀. Madrid: Berzosa de Lozoya, 17-VII-82, 1 ♀; Cervera de Buitrago, 17-VII-82, 1 ♀; El Escorial, 1 ♀ (ESCRIBANO); Gascones, 17-VII-82, 1 ♂; Manzanares el Real, 10-VII-82, 1 ♀. Salamanca: Juzbado, 29-VI-81, 1 ♀. Sevilla: Las Navas de la Concepción, 4-VI-82, 1 ♂ y 3 ♀. Toledo: Hinojosa de San Vicente, 3-VII-81, 1 ♀; La Nava de Riomalillo, 3-VII-81, 1 ♀.

CSIKI (1915) indica esta especie del centro y sur de Europa, Cáucaso, Turquestán, Persia, Siria, Palestina y norte de África, pero ERMISCH (1956) comenta que el establecimiento de la auténtica área de distribución de este taxón resulta problemático dado lo frecuentemente que ha sido confundido con otros próximos, señalando la necesidad de revisar toda la literatura existente al respecto y opinando asimismo que tan sólo vive en España, Francia y región de Croacia. Posteriormente, ERMISCH (1969) afirma que esta especie falta del centro de Europa y habita únicamente en el sur de Europa, y más recientemente, ERMISCH (1977) indica que el área dispersiva de este taxón abarca los países circunmediterráneos. Por mi parte, opino que la presencia de *episternalis* MULS. en algunos países del área mediterránea debe ser confirmada.





Figs. 25-31.—25-28) *Mordellistena krauseri* nov. sp.: 25) parámero izquierdo; 26) falobase; 27) parámero derecho; 28) antena. 29-31) *Mordellistena subepisternalis* ER.: 29) falobase; 30) parámero derecho; 31) parámero izquierdo.



**Mordellistena kochi** ER., 1956.

*Ent. Arb. Mus. Frey*, V: 284 (Madrid, España).

Distribución.—Hasta el momento únicamente se conoce de España.

Citas ibéricas.—Tan sólo la mención de Madrid correspondiente al tipo.

Material estudiado.—Holotipo, 1 ♂ procedente de Madrid, V-1943 (G. FREY & C. KOCH); asimismo 1 ♀ capturada por la autora el 4-VI-83 en San Nicolás del Puerto (Sevilla).

ERMISCH (1956) dio a conocer esta especie en las claves que aparecen en su trabajo *Faunistik der Mitteleuropaischen Kafer*, indicando la localidad de procedencia del tipo pero omitiendo el número total de ejemplares hallados y que es de suponer fueron al menos dos puesto que señala una oscilación en la medida de longitud; tampoco efectuó la extracción del aparato genital del holotipo, por lo que he creído interesante incluir aquí una escueta descripción del tipo; así como, una vez efectuada la extracción y preparación de la genitalia, figurar las piezas más importantes. Por mi parte, si bien he llevado a cabo repetidos muestreos, solamente he encontrado un ejemplar ♀ que parece pertenecer a esta especie.

Características del ejemplar tipo.—Longitud: 6,8 milímetros sin pigidio, 10 milímetros en total. Cuerpo totalmente negro, pilosidad blanquecina. Cabeza transversal, débilmente convexa. Antenas más bien largas; 1.º y 2.º artejos cilíndricos, siendo el 1.º algo más largo que el 2.º. 3.º triangular, con el extremo distal cortado a bisel y de longitud similar al 2.º. 4.º triangular, 1,5 veces más largo que el 3.º; 5.º y 6.º rectangulares, de igual longitud que el 4.º; 7.º, 8.º, 9.º y 10.º débil pero progresivamente más estrechos y cortos. 11.º ovalado y de igual longitud que el 5.º Último artejo de los palpos maxilares con el ángulo interno notablemente ensanchado, siendo el lado externo 1,6 veces más largo que el interno. Porción distal de las galeas robusta, ensanchada en la mitad superior y con el ápice cónico; último tercio de la porción cubierto de setas de forma espatulada, tan sólo algunas setas situadas lateralmente son filiformes; setas más bien largas, excepto un acúmulo ventral formado por setas cortas, densas, que se curvan a modo de cepillo.

Cuerpo robusto, protórax con los ángulos anteriores redondeados y los costados ligeramente arqueados; ángulos posteriores rectos con el ápice redondeado. Longitud de los élitros 1,6 veces la del pigidio, éste se adelgaza progresivamente desde la base hasta el ápice y es tres veces más largo que el hipopigio.

Tibias anteriores provistas de un notable abultamiento localizado en el lado interno y próximo a la base; tibias posteriores con tres incisiones, además de la apical; la 1.<sup>a</sup> o basal no alcanza la línea media tibial, la 2.<sup>a</sup> cruza la tibia por completo inclinándose suavemente, la 3.<sup>a</sup> apenas alcanza la línea media tibial. Los tres primeros artejos tarsales con incisiones, el primero con cinco, el segundo con tres y el tercero con dos.

Furca de la falobase corta, su longitud es 1,2 veces la del tubo. Parámetros y falobase como en las figuras 7, 8 y 9.

Esta especie parece muy próxima a *M. longicornis* MULS., de la que se diferencia principalmente en el número de incisiones de los tarsos y los machos en el peculiar abultamiento de las tibias anteriores, así como en la genitalia.



**Mordellistena intersecta** EM., 1876.

*L'Abeille*, XIV: 93 (Grecia).

Distribución.—Grecia, Italia, Sicilia, Francia, Alemania y España.

Citas ibéricas.—Únicamente parece haber sido indicada por BATTEN (1976) de las provincias de Gerona, Lérida y Zaragoza.

Material estudiado.—Cáceres: Garciaz, 2-VII-81, 1 ♀. Jaén: carretera Cazorla-nacimiento Guadalquivir, 1-VI-82, 1 ♀. Segovia: Matabuena, 2-VII-83, 2 ♂ y 1 ♀; Navafría, 2-VII-83, 2 ♂; Siguero, 2-VII-83, 1 ♀. Sevilla: Alanís, 4-VI-83; 1 ♀; San Nicolás del Puerto, 4-VI-83, 1 ♂ y 1 ♀. Baleares: Mallorca, 1 ♂ y 1 ♀ (col. I. E. E.).

Esta especie fue descrita como variedad de *M. episternalis* MULS. en base a la presencia en las tibias posteriores de una tercera incisión de pequeña longitud situada por encima y a corta distancia de la larga incisión transversal característica del grupo; con la mencionada categoría se halla recogida en los catálogos clásicos (SSIKI, 1915; WINKLER, 1928), y es ERMISCH (1956) quien la considera por vez primera buena especie, proporcionando en sus claves algunas características de este taxón; sin embargo, se carece hasta el momento de una descripción del mismo, razón que me ha movido a incluir a continuación una resumida descripción:

Longitud: 4,5-5,3 milímetros sin pigidio, 6-6,9 en total. Cuerpo enteramente negro, pilosidad blanquecina. Cabeza medianamente convexa y poco más ancha que larga. Antenas en los ♂ de artejos más bien largos, 1.º y 2.º cilíndricos, ambos de tamaño similar; 3.º en tronco de cono con el borde distal a bisel y ligeramente menor que los anteriores; 4.º en tronco de cono, 1,4 veces más largo que el 3.º; 5.º rectangular, 1,2 veces mayor que el 4.º; 6.º, 7.º, 8.º, 9.º y 10.º algo más estrechos y ligera pero progresivamente más cortos, alrededor de 1,7 veces más largos que anchos; 11.º ovalado y aproximadamente doble de largo que el 3.º En las ♀ los artejos son algo más cortos, pero mantienen la misma proporción que en los ♂. Último artejo de los palpos maxilares de los ♂ en triángulo alargado, siendo el lado externo doble de largo que el interno. Porción distal de las galeas robusta y más bien corta, con el lado interno convexo y el ápice cónico; tercio distal provisto de abundantes setas, que son la mayoría espatuladas y tan sólo algunas situadas lateralmente son filiformes. Setas largas, excepto las situadas en el lado interno que son cortas, curvadas y densas, a modo de cepillo.

Protórax con los costados ligeramente arqueados y los ángulos posteriores rectos; élitros 1,6 veces más largos que el pigidio, éste tiene la base estrecha y se adelgaza progresivamente hasta poco antes de la mitad, siendo muy delgado el resto; su longitud es alrededor de 2,5 veces la del hipopigdio en los ♂, en las ♀ el pigidio es algo más corto. Tibias posteriores, en ambos sexos, con tres incisiones, si bien la basal en ocasiones está muy reducida. Tres primeros artejos de los tarsos posteriores con incisiones, el primero con tres, el segundo con dos y el tercero con dos.

Furca de la falobase larga, siendo su longitud aproximadamente el doble de la del tubo (fig. 4). Parámetros como en las figuras 5 y 6.



**Mordellistena longicornoides** ER., 1965.

*Reichenbachia*, 5 (30): 258 (Belgrader, Turquía europea).

Distribución.—Turquía europea, Bulgaria y España.

Citas ibéricas.—Sólo conozco la mención efectuada por BATTEN (1976) de la provincia de Zaragoza.

Material estudiado.—Entre el abundante material estudiado no he hallado ningún insecto de esta especie, de la cual se conocen hasta el momento muy pocos ejemplares; concretamente en nuestro país, BATTEN (1976) únicamente halló tres, todo lo cual parece indicar que se trata de un taxón poco común.

**Mordellistena longicornis** MULS., 1856.

*Ann. Soc. Linn. Lyon*, (2) III: 373 (sur de Francia).

Distribución.—Área circunmediterránea.

Citas ibéricas.—ERMISCH (1956) la indica de nuestro país, sin hacer referencia a localidades concretas. Diversas localidades de la provincia de Madrid (PLAZA, 1983).

Material estudiado.—Albacete: Alcaraz, 31-V-82, 1 ♂; Riopar, 31-V-82, 2 ♂; Tazona, sierra del Roble, 4-VI-81, 1 ♀. Castellón: Adzaneta, 28-VI-84, 1 ♀; Castellfort, 28-VI-84, 1 ♀; Cincorres, 28-VI-84, 1 ♀. Guadalajara: Tendilla, 25-VI-84, 1 ♂. Granada: Lanteira, 2-VI-82, 1 ♀. Madrid: Canencia, 19-VI-81, 1 ♂; Colmenar Viejo, 21-V-80, 7 ♂ y 1 ♀; 14-V-81, 1 ♀; El Escorial, 1 ♂ y 1 ♀ (col. I. E. E.); El Pardo, 1 ♂ y 5 ♀ (col. I. E. E.); Villaviciosa, 31-V-35, 1 ♂ (col. I. E. E.). Segovia: Siguero, 2-VII-83, 4 ♂; Santo Tomás del Puerto, 2-VII-82, 1 ♀. Sevilla: Alanis, 4-VI-83, 3 ♂ y 4 ♀; San Nicolás del Puerto, 4-VI-83, 4 ♂. Toledo: carretera Villatobas-Lillo, kilómetro 5, 30-V-82, 1 ♂.

La presencia de esta especie en la mayoría de las zonas muestreadas parece indicar se trata de un taxón, si bien no abundante, sí común en nuestro país.

**Mordellistena krauseri** nov. sp.

Longitud total: 4,3 milímetros, 3,1 milímetros sin pigidio. Cuerpo delgado, negro brillante. Pilosidad dorsal fina y poco densa, de color blanco-amarillento; pilosidad ventral blanquecina. Antenas, palpos maxilares y patas color castaño oscuro, excepto el par anterior que es algo más claro, así como los mesoepisternos; espolones de las tibias posteriores y espinas apicales de los tarsos negros. Cabeza casi de igual longitud que anchura (la proporción es 5,7:5,5) y medianamente convexa. Antenas moderadamente largas, 1.º y 2.º artejos cilíndricos, ambos de tamaño similar, ligeramente más largos que anchos; 3.º más pequeño que los anteriores y de forma triangular; 4.º triangular y de tamaño similar al 2.º; 5.º mayor que los anteriores, de lados paralelos y casi 1,2 veces más largo que ancho; 6.º de igual anchura que el 5.º, pero algo más largo, siendo su longitud 1,4 veces su anchura; 7.º y 8.º de lados paralelos e igual longitud que el 5.º, pero más estrechos que él, su longitud es 1,2 veces su anchura; 9.º de anchura similar a los dos anteriores, siendo aquélla igual a su longitud, por lo que este artejo es prác-



ticamente cuadrado; 10.º de tamaño similar al 7.º y 8.º; 11.º de lados paralelos y ovalado en su extremo, es el mayor de todos, siendo su longitud doble que su anchura.

Palpos maxilares con el 2.º artejo bastante largo, estrecho en la base y ensanchado en el extremo, su lado interno es ligeramente cóncavo; 3.º artejo pequeño, en tronco de cono, y 4.º triangular alargado, siendo su longitud doble que su anchura, el lado externo es ligeramente convexo en su mitad distal y alrededor de 1,5 veces más largo que el interno, el cual es recto; el lado transversal es aproximadamente la mitad de largo que el lado externo. Porción distal de las galeas medianamente larga y ligeramente ensanchada, con el lado interno prácticamente recto y el ápice marcadamente cónico; tercio distal provisto de setas no muy largas y poco abundantes, la mayoría de forma espatulada, en el lado ventral las setas son más cortas y densas, dispuestas a modo de cepillo.

Protórax ligeramente más ancho que largo, de costados casi rectos, ángulos anteriores redondeados, posteriores rectos. Lóbulo basal medio poco pronunciado, ancho y débilmente bilobulado. Escudete anchamente triangular. Metaepisternos más anchos basal que distalmente, con el lado externo apreciablemente convexo. Élitros de lados casi paralelos, cerca de tres veces más largos que anchos, tomada la anchura a la altura de los hombros. Pigidio notablemente largo, delgado y muy estrecho en la base, su longitud alcanza casi los  $\frac{3}{4}$  de la longitud elitral; su forma es recta hasta poco antes del ápice, donde se curva ligeramente hacia arriba. Hipopigio muy corto, mide aproximadamente  $\frac{3}{10}$  de la longitud del pigidio. Patas finas y delicadas; las tibias posteriores llevan, además de la incisión distal, dos incisiones, la primera atraviesa la tibia totalmente de forma pronunciadamente oblicua; la segunda, más horizontal, alcanza aproximadamente la mitad de la anchura tibial. Únicamente los dos primeros artejos tarsales llevan incisiones: el primer artejo tiene dos y el segundo solamente una.

En cuanto a la genitalia, el parámero derecho presenta la rama dorsal plana y muy ensanchada en el ápice, la rama ventral se sitúa por delante de la dorsal, siendo asimismo plana pero estrechándose y curvándose paulatinamente hasta terminar como un pequeño diente. El parámero izquierdo tiene la rama dorsal estrecha y larga, con la base dilatada lateralmente y el ápice ligeramente ensanchado, lleva una prominencia que se extiende desde la base hasta aproximadamente la mitad de su longitud, donde termina en un diente; la rama ventral es notablemente más larga que la dorsal y muy delgada, sobre todo en su mitad distal. Falobase con la furca más bien larga, aproximadamente 1,7 veces la longitud del tubo. Pene con un dilatado lóbulo distal.

Holotipo: ♂ capturado en Navafría (Segovia), el 2-VII-83, sobre flores de *Thapsia villosa* L., y único ejemplar hasta ahora conocido.

Esta especie pertenece al grupo de *M. episternalis* MULS. y se diferencia fácilmente del resto de los taxones del conjunto por el reducido tamaño del 9.º artejo antenar, carácter que no presenta ninguna de las otras especies del grupo; la forma notablemente alargada del último artejo de los palpos maxilares, la acentuada delgadez del pigidio y su forma recta, así como la forma de los parámetros, son también otras importantes características.

Dedico esta especie al Dr. R. KRAUSE, en agradecimiento a su constante amabilidad al enviarme en repetidas ocasiones los tipos de diversas especies de *Mordellidae*.



**Mordellistena kraatzi** EM., 1876.

*L'Abeille*, XIV: 91 (Sarepta, Unión Soviética).

Distribución.—Sur de Unión Soviética, Europa central y meridional, Asia Menor y norte de África.

Citas ibéricas.—Ha sido mencionada de Málaga y Sevilla por ERMISCH (1956), quien asimismo la cita de Pozuelo, nombre con el que existen diversas localidades en diferentes provincias españolas; provincia de Madrid (PLAZA, 1983). También ha sido indicada de Portugal (ERMISCH, 1963 b).

Material estudiado.—Albacete: Alcaraz, 31-V-82, 1 ♂ y 1 ♀; Ferez, 4-VI-82, 5 ♂ y 3 ♀; Riopar, 31-V-82, 5 ♂ y 6 ♀. Ávila: Navalperal de Pinares, 10-VII-82, 2 ♀. Cáceres: Guadalupe, 3-VII-81, 1 ♂; Pinofranqueado, 30-VI-81, 1 ♀. Huelva: Almonaster la Real, 3-VI-83, 2 ♂ y 3 ♀; Cañaveral de León, 2-VI-83, 1 ♂; Cumbres Mayores, 2-VI-83, 18 ♂ y 14 ♀; Coto Doñana, Las Marismas, 10-V-84, 1 ♂ (IZQUIERDO); El Campillo, 3-VI-83, 1 ♀; El Repilado, 3-VI-83, 2 ♂ y 1 ♀; Hinojales, 2-VI-83, 1 ♂; Punta Umbria, 2-V-81, 1 ♂ (IZQUIERDO); Valdelamusa, 3-VI-83, 1 ♂. Jaén: Burunchel, sierra de Cazorla, 1-VI-82, 2 ♂ y 1 ♀; carretera Cazorla-nacimiento Guadalquivir, 1-VI-82, 7 ♂ y 3 ♀; embalse del Tranco, sierra de Cazorla, 1-VI-82, 1 ♀; Hornos, 1-VI-82, 2 ♂; Siles, 31-V-82, 1 ♂ y 2 ♀. Madrid: Canencia, 19-VI-81, 2 ♂ y 1 ♀; puerto de la Morcuera, 19-VI-81, 1 ♀; La Quinta de El Pardo, 10-VI-81, 4 ♂ y 1 ♀ (MINGO); 17-IX-82, 1 ♀ (IZQUIERDO); Villaviciosa, 12-VI-29, 1 ♀ (col. I. E. E.). Salamanca: Berrocal de Huebra, 30-VI-81, 1 ♂ y 1 ♀; Juzbado, 29-VI-81, 1 ♂ y 1 ♀; La Alberca, 30-VI-81, 1 ♀. Segovia: Matabuena, 2-VII-83, 1 ♂; Navafría, 2-VII-83, 1 ♀; Sigüero, 2-VII-83, 1 ♀. Sevilla: Alanís, 4-VI-83, 1 ♀; Cazalla de la Sierra, 4-VI-83, 1 ♀; San Nicolás del Puerto, 4-VI-83, 2 ♂ y 1 ♀. Teruel: Cantavieja, 26-VI-84, 2 ♀; Mirambel, 26-VI-84, 1 ♂; Torrecilla de Alcañiz, 27-VI-84, 1 ♂ y 1 ♀. Toledo: Hinojosa de San Vicente, 3-VII-81, 1 ♀. Baleares: Mallorca, 1 ♀ (col. I. E. E.).

Descrita del sur de la Unión Soviética, se trata de una especie ampliamente distribuida por Europa, alcanzando su área de dispersión hasta el norte de África. En los muestreos que hasta ahora he llevado a cabo, este taxón ha sido capturado asiduamente, lo cual permite pensar que debe ser común en todo nuestro país.

**Mordellistena episternaloides** ER., 1963.

*Ent. Blätt. Biol. Syst. Kaf.*, 59: 7 (Frankenhausen, Alemania).

Distribución.—Alemania, Francia y España.

Citas ibéricas.—Únicamente ha sido mencionada de la provincia de Málaga (BATTEN, 1976).

Material estudiado.—Además del ejemplar tipo, 1 ♂ procedente de Frankenhausen, Alemania oriental, 20-VIII-65 (ERMISCH).

De esta especie, al parecer, se conocen pocos ejemplares; ERMISCH (1963), al describirla, indica únicamente el holotipo; sin embargo, en el mismo trabajo, y al referirse a otras especies descritas igualmente por vez primera, señala cuantos ejemplares existen además del holotipo, lo que hace suponer que en aquella ocasión y en cuanto a la especie que nos ocupa, ERMISCH disponía tan sólo del ejemplar tipo.



Posteriormente, dicho autor (1969), al tratar de la distribución de esta especie, dice: "hasta ahora sólo es conocida de Thuringen y Rheinland", regiones ambas de Alemania. BATTEN (1976) comenta que no conoce otras referencias de esta especie que las efectuadas por ERMISCH, a las que por su parte añade el hallazgo de 3 ♂ en el sureste francés, indicando también que en el Leiden Museum se encuentran 4 ejemplares, 2 ♂ y 2 ♀, de procedencia española que pueden atribuirse a esta especie, si bien dichos insectos muestran tres incisiones en el primer artejo tarsal posterior en lugar de las dos características de este taxón. Por mi parte, y a pesar de ser abundante el material que he estudiado, no he hallado ningún ejemplar de esta especie, por lo que los únicos ejemplares españoles hasta ahora conocidos de la misma son los señalados por BATTEN.

### **Mordellistena subepisternalis** ER., 1965.

*Reichenbachia*, 5 (30): 262 (Nessebar, Bulgaria).

Distribución.—Hasta ahora es conocida de Bulgaria, Francia, Marruecos y Hungría.

Citas ibéricas.—Al parecer, esta es la primera vez que se menciona la presencia de esta especie en España.

Material estudiado.—Albacete: Riopar, 31-V-82, 2 ♂ y 2 ♀. Huelva: Cumbres Mayores, 2-VI-83, 2 ♂ y 1 ♀. Jaén: carretera Cazorla-nacimiento del Guadalquivir, 1-VI-82, 1 ♀; Orcera, 1-VI-82, 1 ♀.

Se trata de un taxón del que hasta el momento se conocen muy pocos ejemplares; ERMISCH (1965), al crear esta especie, menciona únicamente dos individuos ♂ recogidos junto al tipo, así como otro insecto ♂ de origen marroquí, y BATTEN (1976) comenta que no conoce existan otras citas de *subepisternalis* ER. aparte de las efectuadas por ERMISCH, a las que añade 2 ♂ y 3 ♀ recogidas por él en el sureste francés; finalmente, en la obra póstuma de ERMISCH (1977) aparece incluida Hungría en la distribución de esta especie, pero no se detallan localidades ni cantidad de ejemplares de dicha procedencia. Resultan, pues, interesantes las capturas españolas que vienen a incrementar el área de dispersión hasta ahora conocida de este taxón.

### **Mordellistena paraepisternalis** ER., 1965.

*Reichenbachia*, 5 (30): 260 (Belgrader Wald, Turquía europea).

Distribución.—Turquía europea y España.

Citas ibéricas.—Solamente ha sido indicada de Tiermas (Zaragoza) por BATTEN (1976).

Material estudiado.—Únicamente el holotipo.

Al igual que sucede con otras especies del grupo *episternalis*, del taxón que nos ocupa se conocen hasta el momento muy pocos ejemplares; ERMISCH (1965), en la descripción original, no menciona la existencia de ningún otro ejemplar además del tipo, y BATTEN (1976) indica haber hallado en nuestro país, concretamente en los alrededores de Tiermas (Zaragoza), 1 ♂ y 1 ♀. Por mi parte, y a pesar



de haber sido muy abundante el material capturado, no he encontrado ningún ejemplar atribuible a esta especie, lo que podría indicar, junto con lo anteriormente dicho, que se trata de un taxón poco frecuente.

### Resumen.

El presente trabajo constituye la primera contribución al estudio de conjunto de la fauna española del género *Mordellistena* COSTA. Las especies estudiadas son las pertenecientes al grupo *episternalis*, cuyo número en el área tratada se eleva a 10, de las cuales *M. krauseri* es nueva para la ciencia, *M. subepisternalis* ER. es nueva para España y varias tan sólo habían sido mencionadas en una o dos ocasiones. Además de las claves de identificación de todas ellas y su distribución, se incluyen redescpciones de aquellos taxones cuyas descripciones originales son insuficientes.

### Summary.

The present paper is the first contribution to the joint study of the genus *Mordellistena* COSTA for the Spanish fauna. Species studied belong to the *episternalis* group, with a number of ten in the consulted area. *M. krauseri* is new to the science; *M. subepisternalis* ER. is new to Spain and several were just mentioned one or twice. Beside the identification key and distribution of all of them, the redescptions of those which the original descriptions were insufficient, is given.

### Bibliografía.

- BATTEN, R., 1976.—*Mordellidae* (Col.) from the South of France and the Pyrenees.—*Ent. Berich.*, **36**, 1, XI: 164-171.
- CSIKI, E., 1915.—*Mordellidae*. In JUNK (ed.), *Coleopterorum Catalogus*, **63**, Berlin: 28-46.
- ERMISCH, K., 1941.—Tribus *Mordellistenini* (Col., *Mordell.*).—*Mitt. Munch. Ent. Ges.*, **31**: 710-725.
- ERMISCH, K., 1944.—Tagebuch meiner Spanienreise nderen wissenschaftliche Ergebnisse II wissenschaftliche Ergebnisse *Mordellidae*.—*Mitt. Munch. Ent. Gest.*, **34**: 210-216.
- ERMISCH, K., 1949.—Die Gattungen der Mordelliden der Welt.—*Ent. Blatt.*, **45** (1): 34-92.
- ERMISCH, K., 1956.—Faunistik der mitteleuropaischen Kafer, **5**. *Mordellidae*.—*Ent. Arb. Mus. G. Frey*, Tutzing: 269-328.
- ERMISCH, K., 1963 a.—Neue Mordelliden (*Heteromera*, *Mordellidae*) aus Deutschland und Nachträge zur Faunistik der mitteleuropaischen *Mordelliden*.—*Ent. Blatt. Biol. Syst. Käf.*, **59** (1): 1-36.
- ERMISCH, K., 1963 b.—Beitrag zur Mordelliden Fauna Portugals (Col., *Het.*, *Mordellidae*).—*Not. Ent.*, **42**: 14-21.
- ERMISCH, K., 1965.—Neue Mordelliden von der Balkanhalbinsel (Col., *Mordellidae*).—*Reichenbachia*, **5** (30): 251-272.
- ERMISCH, K., 1969.—*Mordellidae*. In H. FREUDE et alii (ed.), *Die Kafer Mitteleuropas*, **8**, Krefeld: 174-185.
- ERMISCH, K., 1977.—Die *Mordellistena*-Arten Ungarns und benachbarter Gebiete sowie Beschreibung einer neuen *Hoshihananomia*-Art aus Siebenburgen (Col., *Mordellidae*).—*Folia Ent. Hung.*, **30**: 151-177.



- PLAZA, E., 1983.—*Mordellidae (Col.) de la provincia de Madrid.*—*Actas I Congreso Ibérico de Entomología*. León: 567-577.
- PORTA, A., 1959.—*Fauna Coleopterorum Italica. Supplementum III*. San Remo: 209-215.
- ROUBAL, J., 1926.—*Inventa entomologica itineris Hispanici et Maroccani quod a 1926 fecerunt Harald et Hakan Lindberg.*—*Soc. Sc. Fenn. Com. biol.*, IV (11). (Separata.)
- WINKLER, A., 1928.—*Catalogus Coleopterorum regionis palaearticae (Mordellidae)*. Viena: 88.

*Dirección de la autora:*

ESPERANZA PLAZA INFANTE.  
Museo Nacional de Ciencias Naturales.  
Entomología.  
C/ José Gutiérrez Abascal, 2.  
28006 Madrid.



