

**Comentarios sobre *Anelastes barbarus*
Lucas y su rehabilitación específica
(Col. Eucnemidae)**

POR

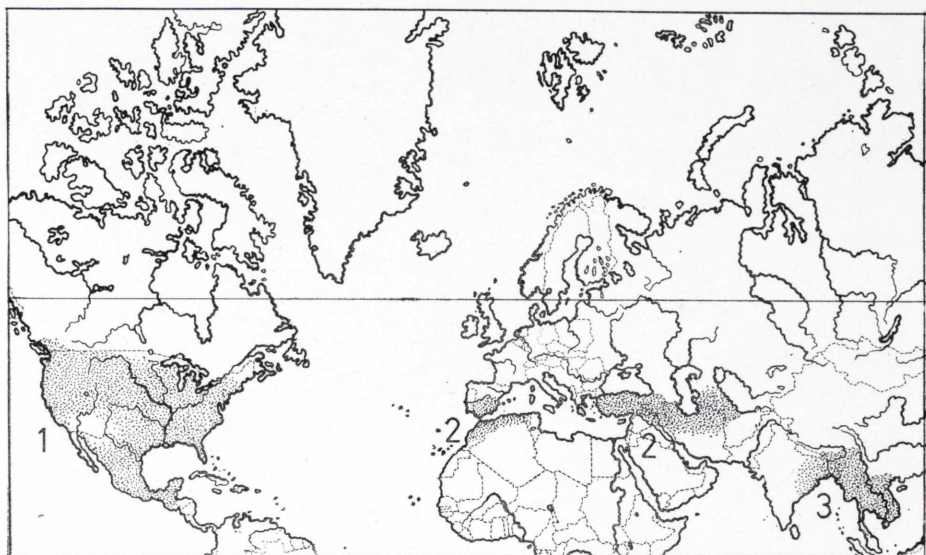
A. COBOS.

Anelastes barbarus Lucas es, generalmente considerado, sinónimo de *druryi* Kirby, en particular por Fleutiaux, y así aparece en el "Col. Cat. Junk"¹ y en casi todas las obras modernas. El primero de ellos fue descrito en 1846 de Argelia y después encontrado en diversos puntos de Europa medional, Oriente Medio y del mismo Africa del Norte; el segundo en 1818 de los Estados Unidos de América. Ambas taxa específicas fueron aceptadas por Bonvouloir (1870) en su excelente "Monographie de la famille des Eucnémides", y con el mismo título sistemático la supuesta "var." *latreillei* Le Conte. Más adelante, en la misma obra, este autor describe una cuarta especie pero en el género *Hypocoleus*, que en 1896 Fleutiaux transfiere con justa razón a *Anelastes*. En realidad parece haber sólo tres especies conocidas, restableciendo a *barbarus* en su rango específico.

Habiendo tenido la oportunidad de estudiar y comparar una pequeña serie de *barbarus* de diversas procedencias (España: Cuenca, Tenerife en las Canarias; Marruecos: Rif y Atlas Medio; Turquía: Montes Taurus, etc.), con individuos norteamericanos determinados y cedidos por el Dr. G. H. Nelson (Loma Linda, California, U. S. A.), he podido constatar que, aparte la genitalia, existen suficientes caracteres en la morfología externa para distinguir específicamente ambas taxa. En cuanto a los órganos genitales masculinos (figs. 3-4) no hay duda que existe una diferenciación muy acusada, y que esta diferencia puede utilizarse como argumento decisivo. Respecto a la forma *latreillei*, no parece sino una modificación individual de *druryi*; su cuerpo sería un poco más alargado y paralelo, pronoto más corto y redondeado en los costados,

¹ En cambio, el "Catalogus Coleopterorum regionis palaearticae" de A. Winkler (pars. 5, 1925), siguiendo a Reitter, mantiene la distancia específica.

con pequeñas fosetas en el disco, etc., todos caracteres fluctuantes susceptibles de encontrarse por separado en sujetos de una misma especie.



Carta de distribución del género *Anelastes* Kirby: 1) *A. druryi* Le Conte; 2) *A. barbarus* Lucas; 3) *A. crenulatus* (Bonvouloir).

CLAVE DE ESPECIES ².

- 1 (2). Pronoto tan largo como ancho. Antenas subfiliformes. Escultura del pronoto formada por una puntuación muy fina, poco densa, nada rugosa; interestrías elitrales muy finamente puntuadas, apenas rugosas y sólo en la base.—Long.: 5,5 mm. India Oriental, Birmania, Indochina **crenulatus** (Bonvouloir).
- 2 (1). Pronoto notablemente transverso. Antenas moniliformes. Escultura del pronoto más o menos granulosa; interestrías elitrales puntuado-rugosas o granulosas desde la base al ápice.
- 3 (4). Pronoto (fig. 2) más regularmente redondeado en los costados y más atenuado por adelante, algo más transverso; sus ángulos posteriores simplemente deprimidos y oblicuamente truncados; escultura formada por menudos gránulos espaciados poco distintos, casi hundidos en puntos hacia la parte media anterior, siempre sobre un fondo borrosamente alutáceo y con cierto brillo. Escultura de las interestrías elitrales puntuado-rugosa, orientada en sentido transversal, sólo granulosa hacia la base.

² No conozco *Anelastes crenulatus* (Bonv.) al natural. Los caracteres utilizados en la clave han sido extraídos de las descripciones de Bonvouloir y Fleutiaux.

- Antenas ($\delta \delta$) alcanzando los ángulos posteriores del pronoto; artejos 4-8 un poco más largos que anchos en ambos sexos. Edeago figura 4.—Long.: 7-12 mm. Norteamérica (comprendido el Canadá y Méjico neártico), Guatemala **druryi** Kirby.
- 4 (3). Pronoto (fig. 1) subarqueado en los costados, poco más atenuado por delante que por detrás; sus ángulos posteriores aparentemente agudos a causa de un ligero pliegue externo y el rudimento de una quillita prehumeral interna; escultura muy neta y uniformemente granulosa sobre un fondo alutáceo mate. Escultura de las interestrías elitrales fina y casi serialmente granulosa desde la base al ápice sobre un fondo alutáceo, sin vestigios de rugosidad transversa. Antenas ($\delta \delta$) más cortas; falta la longitud del 11.º artejo para alcanzar los ángulos protorácicos posteriores; artejos 4-8 transversos, sobre todo en el δ . Edeago figura 3.—Long.: 8-11 mm. Europa meridional, Africa del Norte, Canarias³, Asia Menor, Persia, Transcaucasia **barbarus** Lucas.

Tanto en *barbarus* como en *druryi*, el órgano copulador δ , muy evolucionado, ha sufrido importantes modificaciones de tipo geróntico; en las dos especies, el lóbulo medio dorsal y el lóbulo basal ofrecen una hipertrofia muy notable, sin perder por ello la simetría bilateral como en otros casos de la familia (ciertos *Mesogenus*, etc.). En *barbarus*, el arqueamiento del edeago llega a ser casi anguloso; no obstante, los parámetros son todavía cortos y no están divididos por la mediación de su longitud, así como el lóbulo dorsal de la base no alcanza el monstruoso desarrollo que en *druryi*. En esta otra especie los parámetros son bastante más largos, pero la característica más notable es la individualización de la parte anterior de los mismos.

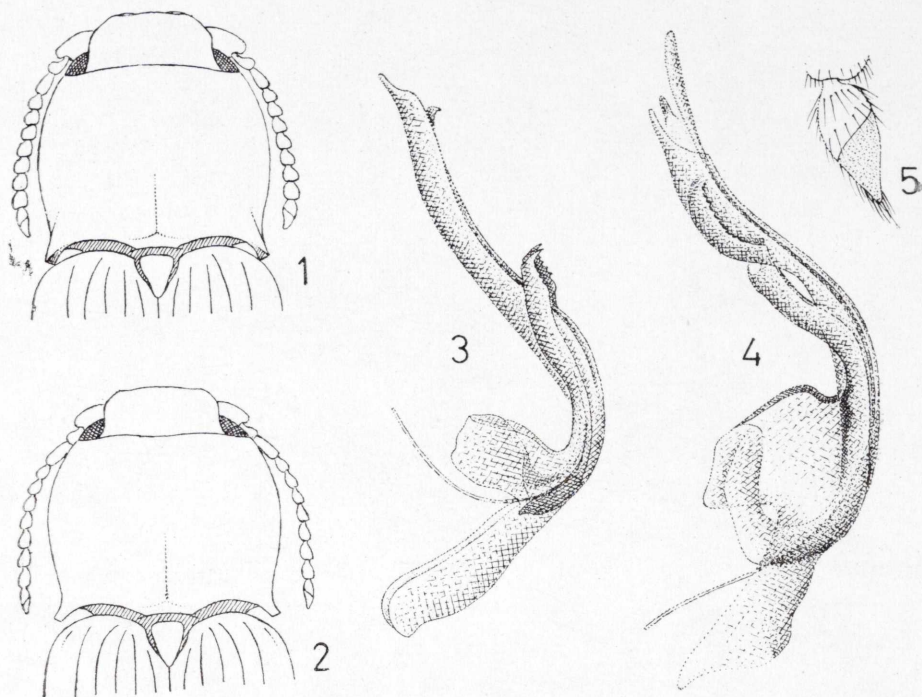
Al margen de las diferencias interespecíficas, existe un detalle genérico, al parecer no observado aún, el cual no tiene una significación filogenética clara. Se trata del último artejo antenarío (fig. 5). Este presenta, sin alteración de su figura piriforme, una sinuosa y oblicua línea de sutura mediana que lo divide transversalmente en dos partes, de las que la distal parece un poco más fina y más densamente puntuada; puede ser una organización sensorial neogenética sobre el residuo de una estructura paleogenética⁴.

Finalmente, el género *Anelastes*, propio del hemisferio Norte por

³ Leas Cañadas, Tenerife (3 ejemplares cazados por J. M. Fernández, 20-IX-1950).

⁴ Otro detalle de tipo muy evolucionado y al parecer insólito en la familia *Eucnemidae*, observado ya por Fleutiaux (1920-21, 227, nota infrapágina), consiste en una densa franja de pelos en el 1/3 distal de las metatibias y en la parte in-

lo que sabemos hasta ahora, parece estar constituido por reliquias de una antigua línea prácticamente agotada y en vías de extinción, sobre todo en el Viejo Mundo. Lo confirma, aparte ciertos detalles de su



Figs. 1-5.—1) Silueta de la parte anterior del cuerpo de *Anelastes barbarus* Lucas; 2) ídem de *A. druryi* Le Conte; 3) edeago de *A. barbarus* Luc., en vista lateral; 4) edeago de *A. druryi* Le Conte, en vista lateral; 5) detalle del 11.º artejo antenarío de de *A. barbarus* Luc.

morfología exterior y la ultraevolución de los órganos genitales, la variabilidad más bien de tipo degenerativo, su rareza y amplia distribución esporádica.

Nuevamente, además, se pierde un nexa específico entre las coleoptero-faunas del Viejo y Nuevo Mundo, como está sucediendo con casi todas esas supuestas especies holárticas intercontinentales en cuanto se examina un poco a fondo la cuestión.

inferior del primer artejo metatarsal, sólo presente en los ♂♂. Las diferencias sexuales secundarias en las antenas son muy frecuentes entre los Eucnémidos, pero ningún otro caso se ha visto por lo que respecta a las patas.