

HIMENOPTEROS DEL SAHARA ESPAÑOL. III ¹

Familias: *Sphecidae*, *Apterogynidae*,
Mutillidae y *Psammocharidae*

POR

J. GINER MARI †

Como ya hice constar en mi trabajo anterior sobre himenópteros de esta zona (Eos, 1945, pág. 215), el material correspondiente a estas familias, recogido por el señor Matéu Sanpere antes de conocerle personalmente durante mi estancia en el Sáhara, está depositado en el museo de Barcelona; y este material, junto con el resto de lo cazado por el señor Morales Agacino en sus recorridos ya citados en mi nombrado trabajo, constituyen el núcleo que ha servido para redactar el estudio que presento ahora.

Con los resultados obtenidos y citados en las páginas que siguen, se ha estudiado todo el material capturado en nuestro territorio sáhariano por los tres entomólogos que allí han estado y traído himenópteros: los señores Morales Agacino, Matéu Sanpere y el autor de estas líneas.

El censo de especies correspondiente a estas cuatro familias se distribuye como sigue:

SPHECIDAE: 75 especies y variedades, de las que 18 son nuevas.

APTEROGYNIDAE: 8 especies y variedades, de las que 3 son nuevas.

MUTILLIDAE: 18 citadas, de las que 8 son nuevas; y

PSAMMOCHARIDAE: 11 especies y variedades capturadas, de las que sólo una variedad es nueva.

¹ Los dos trabajos que preceden a éste han sido publicados también en esta misma Revista: el primero en Eos, 1944, págs. 351-385, y el segundo en Eos, 1945.

Quedan aún por estudiar los *Tachysphex* entre los Sphecidos y los *Tricholabioides* entre los Mutillidos, que dejo para otra ocasión.

A pesar del número algo elevado de especies que he citado para una zona de carácter desértico tan acentuado, estoy seguro que aún no se ha agotado el censo y número de novedades, y es de esperar que el Instituto Español de Entomología, que tanto interés está demostrando por nuestra fauna colonial y que ya sufragó los gastos de mi exploración entomológica por aquellos lejanos y solitarios terrenos sáharianos, vuelva otra vez a organizar otro viaje con idéntico objeto y que permita exponer a la ciencia la típica y abundante fauna de ese rincón africano.

* * *

Especies recogidas por los señores Morales Agacino y Matéu Sanpere durante su estancia en el Sáhara español. Las especies precedidas de un asterisco, se citan por primera vez de esta zona de Africa.

Fam. SPHECIDAE

- * *Ammophila* (*Psammophila*) *atro-cyanea* Evers. var. *massilissa* Morice, ♀. Sebja Echaifa (S. H. ; leg. Matéu).

Especie conocida de Argelia y citada ahora de nuestro Sáhara. El único ejemplar cazado está en bastante malas condiciones, y el tono azulado del abdomen es muy apagado.

- Ammophila* (*Psammophila*) *tydei* Guill. ♂♀. Guelta Zemur, Aiun, Uad Asli Alifa, Smara (S. H. ; leg. Matéu).
 — (*Psammophila*) *mauritanica* Mercet. ♂. Uad Tigsert y Uad Asli Alifa (S. H. ; leg. Matéu).
 — (*Psammophila*) *minax* Kohl. ♀. Hadeb (S. H. ; leg. Matéu).
 — (*Coloptera*) *judaeorum* Kohl. ♂♀. Aserifa (S. H. ; leg. Matéu). Um at Sfaia (R. O. ; leg. Matéu).
 — (s. str.) *strumosa* Kohl. ♂♀. Uad Tigsert, Aserifa, Dora (S. H. ; leg. Matéu).

- Ammophila* (s. str.) *gracillima* Tasch. ♂♀. Hadeb, Tifiguinen (S. H. ; leg. Matéu).
- (s. str.) *poecilocnemis* Morice. ♂♀. Uad Bomba: Smamit, Tifiguinen, Sebja Echaifa, Sebja Umseikira (S. H. ; leg. Matéu).
- (s. str.) *propinqua* Tasch. ♂. Um at Sfaia (R. O.; leg. Matéu).
- (s. str.) *erminea* Kohl. ♂♀. Smara, Guelta Zemur, Uad Asli Alifa, Hadeb, Tifiguinen, Megsa el Mulbeina, Aserifa, Agranat, Tafudart (S. H. ; leg. Matéu).

Sphex (*Calosphex*) *niveatus* Duf. ♀. Agranat (S. H. ; leg. Matéu).

- * *Sphex* (*Calosphex*) *nigropectinatus* Tasch. ♀. Uad Atuit (leg. Matéu).

Es un *Sphex* que parece preferir o ser más abundante en la parte nordoriental de Africa. En Argelia y su zona sur debe ser bastante escaso, pues sólo conozco dos citas. La presencia de esta bonita especie en el Uad Atuit amplía considerablemente su área de dispersión.

Sphex (*Parasphex*) *viduatus* Christ. ♂♀. Aserifa, Sebja Echaifa (S. H. ; leg. Matéu).

- * *Sphex* (*Harpactopus*) *stschurowskii* Rads. var. *hyalipennis* Kohl. ♀. Uad Tigsert (S. H. ; leg. Matéu).

De este bonito y escaso *Sphex* ha cazado dos magníficos ejemplares el señor Matéu Sanpère, en la zona de la Saguia el Hamra. Esta especie se encuentra desde Egipto hasta nuestra zona, colonizando todo el borde norte del Sáhara.

- * — (s. str.) *pruinus* Germ. ♂. Chelja Masid (leg. Matéu).

La presencia de esta especie en una zona tan meridional es bastante notable, pues su centro específico parece estar reducido a los países mediterráneos, especialmente los europeos. La única cita que conozco del noroeste africano, es la de Nemours (leg. Le Boul: fide Roth).

Cerceris (*Apiraptrix*) *alfieri* Mochi. ♂. Aiun (S. H. ; leg. Matéu).

- * *Cerceris (Apiraptrix) priesneri* Mochi. ♂. Smara (S. H. ; leg. Matéu).

Especie descrita de Egipto, y cuya área de dispersión se extiende bastante con esta nueva cita.

- * *Cerceris (Apiraptrix) annexa* Kohl. ♂. Smara (S. H. ; leg. Matéu).

Especie argelina, y que llega hasta nuestro territorio.

- Cerceris (Bucerceris) bulloni* Giner. ♂. Chelja Masid (S. H. ; leg. Matéu).

Estos ejemplares completan la descripción que hice de la especie en 1945 (Eos, vol. XXI, pág. 226, ♀).

DESCRIPCIÓN: ♂. Insecto negro con dibujos amarillos (a veces bastante pálidos) y, además, con zonas rojizas. Son de aquel color la quilla interantenal, los lados de la cara, el clípeo (menos una faja oscura apical), los escapos antenales (algo oscurecidos en el dorso), dos manchas en el collar, las tégulas, una faja en el postescudete (interrompida en el medio), una mancha bilobulada en la base del 2.º terguito del abdomen, una faja dilatada en los lados situada en el 3.º terguito, todo el 6.º, la mayor extensión de la base del 2.º esternito y dos manchas en el 3.º; las cuatro primeras patas son amarillas desde parte de los fémures, con una banda oscura en el lado posterior; en el 3.º par, sólo desde el mismo ápice del fémur, y además la banda negra de su tibia. De color ferruginoso, y en algunas zonas francamente rojizo, son: la mayor parte de las mandíbulas, el lado inferior del funículo antenal, todo el propodeo (excepto el área cordiforme), todo el 1.º anillo del abdomen, parte del 7.º, las caderas, trocánteres y parte de cada fémur (más extendido en los últimos). Alas, como en el otro sexo.

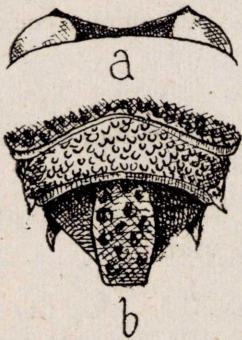


Fig. 1.—*Cerceris bulloni* Giner, ♂, nuevo sexo: a), Visión dorsal del collar; b), últimos terguitos del abdomen.

Escultura.—Insecto muy semejante al otro sexo, pero con ca-

racteres sexuales propios. Clípeo con el borde externo débilmente bisinuado, pero sin formar dentículos; collar de forma muy especial (fig. 1, a), formando una arista bien acusada por delante y una notable estrangulación en el medio, que lo estrecha mucho (esta forma tan especial se encuentra también en la ♀). Todo el resto del tórax y propodeo, como en la ♀. El 1.^{er} anillo del abdomen es algo más largo que en el otro sexo, aunque poco; el 6.^o terguito lleva en sus ángulos pósticolaterales un apuntamiento espinoso (fig. 1, b), y también lleva otra púa o dentículo el 7.^o esternito, semejante a la que lleva el *C. bupresticida* Duf. y el *C. odontophora* Schlett.

Long.: 9-10 mm.

OBSERVACIONES.—La extensión de la zona roja, en esta especie es variable. En uno de los dos ejemplares cazados, el propodeo es enteramente negro.

Cerceris (s. str.) *escalerai* Giner. ♂. Aiun (S. H.; leg. Matéu).

* *Cerceris* (s. str.) *quadricincta* Panz. ♂♀. Sebja Echaifa, Pozo Mesib, Sebja Minseikira (S. H.; leg. Matéu).

Algunos ejemplares (♂♀), cazados en estas localidades por el señor Matéu, tienen un tipo de dibujo bastante diferente del clásico de esta especie; pero no puedo encontrar caracteres estructurales para separarlos, por lo que los considero simplemente como una variedad de colorido que puede denominarse var. *divisa* n. var. (fig. 2).

Philanthus niloticus Smith. ♀. Tifiguinen (S. H.; leg. Matéu).

— *coarctatus* Smith. ♀. Smara, Megsa el Mulbeina (S. H.; leg. Matéu).

— *pachecoi* Giner. ♀ n. sexo. Guelta Zemur (S. H.; leg. Matéu).

El ♂ de esta especie fué descrito por mí en 1944 (Eos, volumen XX, pág. 370). La descripción de la ♀ se da a continuación:

♀. Insecto negro con dibujos amarillos y zonas ferruginosas. Son de color amarillo: los dos tercios basales de las mandíbulas, el clípeo, los lados de la cara (fig. 3, a), el escudo frontal, las

antenas desde los escapos hasta el 5.º artejo (los 3.º a 5.º, oscurecidos en el dorso, las manchas de la parte superior de las

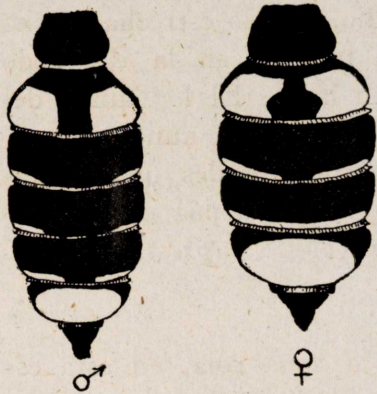


Fig. 2.—*Cerceris 4-cincta* var. *divisa* n. var. Dibujo abdominal de los dos sexos.

sienas (con tendencia a enrojecerse), dos manchas en el collar, las tégulas, las subtégulas, una estrecha faja en la parte posterior del escudete y postescudete, dos pequeñas en la parte superior de las mesopleuras, otras dos (laterales) en el 1.º terguito del abdomen, casi todo el 2.º, 3.º y 4.º, un par en cada uno de los esternitos 2.º a 5.º; el 1.º par de patas, amarillo-rojizo desde el ápice de las caderas; el 2.º y el 3.º, desde parte de los fémures, pero bastante enrojecidos. Son de color rojizo, más o menos amarillento: la mayor parte del escudete, el 1.º anillo del abdomen, una línea apical en el 2.º terguito, todo el 6.º y la mayor extensión de los esternitos 1.º, 2.º y 6.º. Alas hialinas con un débil tinte amarillento.

Escultura.—Cabeza transversal, redondeada viéndola por delante; clípeo con cuatro denticulos en el borde externo (fig. 3, a); órbitas internas, como indica la figura; sienas, la mitad de anchas que el ojo; ocelos posteriores, más distantes entre sí que de los ojos correspondientes; antenas con los escapos cortos, poco más largos que la mitad del 2.º artejo del funículo; éste, casi cuatro veces mayor que el pedicelo y doble largo que el 3.º; el apical, algo aplastado y de la longitud del penúltimo. Propodeo con el área cordiforme con puntos

rojo (con tendencia a enrojecerse), dos manchas en el collar, las tégulas, las subtégulas, una estrecha faja en la parte posterior del escudete y postescudete, dos pequeñas en la parte superior de las mesopleuras, otras dos (laterales) en el 1.º terguito del abdomen, casi todo el 2.º, 3.º y 4.º, un par en cada uno de los esternitos 2.º a 5.º; el 1.º par de patas, amarillo-rojizo desde el ápice de las caderas; el 2.º y el 3.º, desde parte de los fémures, pero bastante enrojecidos. Son de color

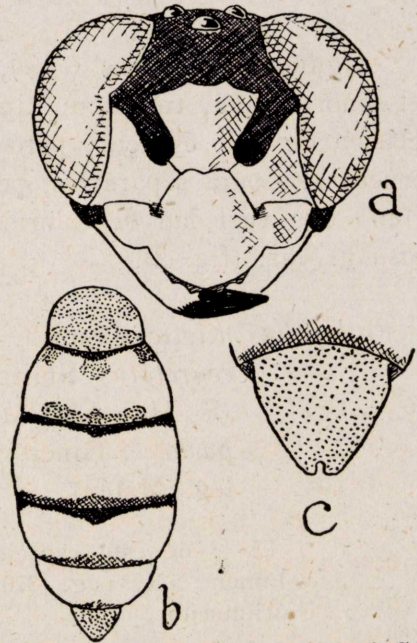


Fig. 3.—*Philanthus pachecoi* Giner, ♀, nuevo sexo: a), Visión frontal de la cabeza; b), Dibujo abdominal (zonas punteadas ferruginosas, blancas de amarillo); c), Área pigidal.

gruesos en los lados ; en la depresión central, una microescultura mate ; los lados de esta excavación, así como también la parte posterior, lisa, pero poco brillante. Abdomen, como se aprecia en la figura adjunta, y el área pigidial triangular (fig. 3, c), de base ancha y su ápice con una escotadura estrecha y bien acusada. Patas, muy espinosas ; metatarsos anteriores con las púas del peine muy largas, la apical tan larga como los tres artejos siguientes. Los caracteres del punteado del tegumento y su pilosidad, iguales a los del otro sexo.

Long. : 14 mm.

* *Philoponus españolii* n. sp. 1 ♀ *typus*. Hadeb (S. H. ; leg. Matéu).

DESCRIPCIÓN: ♂. Desconocido.

♀. *Coloración*.—Insecto negro con zonas rojizas y alguna otra de tono amarillento. Son de color rojo: las patas (excepto las caderas y trocánteres), los dos primeros anillos abdominales, una mancha central de límites difusos en el 3.^{er} terguito (figura 4, b), todo el 6.^o Son de color negro: toda la cabeza, menos el clípeo ; las antenas, excepto un punto leonado en el artejo apical ; todo el tórax, menos el collar, las tégulas y el postescudete (estas tres piezas son amarillas) ; las caderas y los trocánteres, el 1.^{er} esternito y los anillos 3.^o a 5.^o del abdomen. Las mandíbulas (menos el ápice), el clípeo (menos el borde externo y alguna difusa mancha apical en los terguitos 2.^o a 4.^o) son de amarillo más o menos patente. Alas, hialinas, aunque algo amarillentas.

Escultura.—Cabeza gruesa, ancha y transversal, con las órbitas internas muy convergentes hacia arriba ; clípeo con el borde libre, sin denticulaciones, y la parte central, como truncada y una sinuosidad a cada lado ; ocelos, en triángulo rectángulo, los dos posteriores más próximos entre sí que de los ojos correspondientes ; sienes, tan anchas como el ojo ; antenas con los escapos poco más cortos que el 1.^o más el 2.^o artejos del funículo, el 1.^o igual al 3.^o y el 2.^o muy poco más largo que el 3.^o Tórax con el collar de línea dorsal aguda (aspecto de *Philanthus*) ; propodeo

con el área dorsal ocupada por arrugas o pliegues bien patentes, que ocupan toda su superficie y son divergentes hacia atrás (escultura semejante a la del *Ph. pharaonum* Kohl, aunque más divergente).

La forma y disposición del dibujo en el abdomen, puede verse en la figura 4, *b*. Patas muy espinosas, y las espinas, robustas; en el borde externo de las tibias posteriores existen ocho de estas púas.

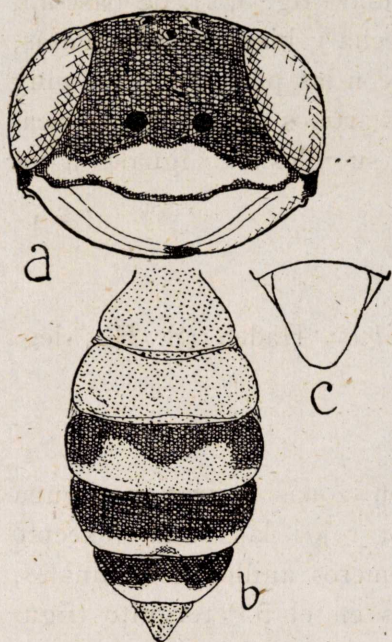


Fig. 4.—*Philoponus españolii* n. sp. ♀ : *a*), Visión frontal de la cabeza ; *b*), Dibujo del abdomen ; *c*), Área pigdial.

Tegumentos de la cabeza, tórax y propodeo, muy densa y finamente punteados; en el mesonoto, algo esparcidos y, especialmente en medio del escudete, apenas si se encuentran en el lado anterior. En el abdomen son muchísimo más finos.

En todo el cuerpo del insecto existe una pilosidad formada por pelos algo largos y de color oro, que sin duda deben ser bastante abundantes en los ejemplares frescos.

Long: 10 mm.

OBSERVACIONES.—El área pigdial de esta especie es triangular y de base ancha (fig. 4, *c*), estando toda su superficie finísimamente punteada.

Esta especie, de la que sólo se ha cazado un ejemplar, tiene todo el aspecto exterior del *Ph. sinaiticus* Mochi, pero se diferencia inmediatamente, porque en la especie de Mochi los fémures son negros y el collar es grueso (tipo *Cerceris*). La escultura del área dorsal del propodeo es idéntica a la del *Ph. soikae*, también de Mochi, pero en ésta el collar es también del tipo *Cerceris*.

Me complazco en dedicar este nuevo *Philoponus* a mi querido amigo y eminente entomólogo catalán señor Español, que tan estudiada tiene la fauna sáhariana de coleópteros, y a quien la ciencia es deudora de interesantísimos trabajos.

- * *Astata* (s. str.) *radialis* Saund. ♀. Guelta Zemur (S. H. ; leg. Matéu).

Especie descrita por su autor de Argelia, y que ahora se cita del Sáhara español.

- . *Astata* (s. str.) sp? ♂. Tifiguinen (S. H. ; leg. Matéu).

Este ♂, que no me decido a describir, puede ser de alguna de las ♀♀ de este género, que tan incompletamente se han descrito. Tiene caracteres que lo separan de todos los ♂♂ conocidos, y no puedo atribuirlo con certeza a ninguna de ellas.

- * *Liris haemorrhoidalis* F. ♂. Tifiguinen (S. H. ; leg. Matéu).

Citado por primera vez de esta parte del Sáhara ; pero era segura su presencia en esta zona, puesto que coloniza toda Africa.

Notogonia nigrita Lep. ♂♀. Sebja Anote, Ahdi be Bali, Aserifa, Mesayib, Tislain, Aiun (S. H. ; leg. Matéu);
Pozo Tuf (R. O. ; leg. Matéu).

— *nigricans* Walk. ♂♀. Aiun (S. H. ; leg. Matéu).

Asimilo provisionalmente estos dos ejemplares a la especie de Walker, hasta que pueda compararlos con ejemplares auténticos.

Tachysphex fluctuatus Gerst. ♂♀. Ajabari (R. O. ; leg. Morales).

Especie que vuela por toda la cuenca mediterránea.

— sps. ♂♀. Megsa el Mulbeina, Sidi Ahamed el Arosi, Aiun, Agatain y Tuisguirrentz.

Varias especies que retengo sin determinar en espera de una revisión del género que estoy redactando sobre los representantes de este género en el noroeste africano.

Palarus sp.? ♂. Tafudart (S. H. ; leg. Matéu).

La falta de bibliografía adecuada me impide determinar este *Palarus*, que es, desde luego, distinto a los encontrados hasta ahora en esta zona.

Gorytes (Harpactus) laevis Latr., raza *saharae* Giner. ♀.
Guelta Zemur (S. H. ; leg. Matéu).

— (*Harpactus*) *funereus* Giner. ♀. Aserifa (S. H. ; leg. Matéu).

Este nuevo ejemplar ha sido cazado por el señor Matéu en una localidad próxima a la en que yo cacé los tipos.

Al describir la especie pasé por alto algunos caracteres de coloración, que incluyo ahora. El color blanco de la cabeza se encuentra también en los lados del cípeo; los cuatro primeros fémures tienen una manchita blanca apical. El borde externo del cípeo, el centro de las mandíbulas, el lado inferior del funículo antenal y la mayor extensión del primer anillo del abdomen son de color rojizo o ferruginoso.

Bembex dahlbomi Handl. ♂♀. Megsa el Mulbeina: Sikem, Chelja Masid, Tafudart, Aiun (S. H. ; leg. Matéu); Zug (R. O. ; leg. ?), El Eik (leg. ?).

— *mediterranea* Handl. ♂. Tafudart (S. H. ; leg. Matéu).

— *saharae* Giner. ♀. Mejayib (S. H. ; leg. Matéu).

* *Bembex lusca* Spin. ♀. Smara (S. H. ; leg. Matéu).

Esta especie, que coloniza todo el norte de Africa, era seguro que llegara hasta esta zona.

* *Bembex rostrata* L., raza *algeriensis* Schulz. ♀. Megsa el Mulbeina: Sikem (S. H. ; leg. Matéu).

Raza argelina que se ha cazado ahora en un límite bastante más al Sur.

* *Bembex chlorotica* Spin. ♀. Mejayib (S. H. ; leg. Matéu).

Especie del norte africano y que contornea la zona desértica.

Bembex potschinskii Rads. ♀. El Eik (leg.?).

Atribuyo provisionalmente a esta especie de Radoszkowsky el ejemplar capturado por el señor Matéu, por serme sólo conocida por la literatura y tratarse de una ♀.

Bembex fonti Mercet. ♀. Ain el Her (leg. Matéu).

— *citrina* Mercet? ♂. Chelja Masid (S. H.; leg. Matéu).

Aunque este ♂ no encaja totalmente con la descripción que da el autor para su especie y tampoco dice nada respecto a su aparato genital, la asimilo provisionalmente. El aspecto y dibujo abdominal es muy similar entre los ejemplares que poseo de Mogador y Tánger (♀) y el procedente del Sáhara español.

Bembex oculata Latr. ♂. Megsa el Mulbeina: Sikem, Uad Asli Alifa, Smara (S. H.; leg. Matéu).

Fam. APTEROGYNIDAE

Apterogyna geyri Bisch. ♂. El Gasuch, El Farsia, Uad Ternit, Pozo Nebka, Guelta Zemur (S. H.; leg. Morales); Uad Tehfut (S. H.; leg. Matéu).

— *patrizii* Invrea. ♂. Uad Ternit, Pozo Nebka, Anguili Sgelma, El Gasuch (S. H.; leg. Morales); Zug (R. O.; leg. Morales).

— *nitida* Bisch. ♂. Pozo Nebka, El Gasuch, Uad Ternit, El Farsia, Anguili Sgelma (S. H.; leg. Morales); Pozo Nebka, El Mekeiteb (S. H.; leg. Matéu).

— *mateui* Giner, var. *bicolor* Giner. ♀. Cabo Juby (Drâa, leg. Matéu); Hadeb, Tifguinen, Chelja Masid, Sebja Echaifa, Aiun (S. H.; leg. Matéu).

Fam. MUTILLIDAE

Myrmilla mateui Giner. ♀. Um at Sfaia (R. O.; leg. Matéu); El Teschili (leg.?) ; Mejayib (S. H.; leg. Matéu).

Pseudophotopsis fumata Bisch. ♂. Smara (S. H.; leg. Matéu).

Tricholabioides sps.? ♂♀. Ausert (S. H. ; leg. Matéu) ; Busaka, Guelta Zemur, Uad Ternit, Anguili Sgelma, Tifariti (S. H. ; leg. Morales) ; El Farsia (S. H. ; leg. Morales y Matéu) ; Zug (R. O. ; leg. Morales).

Ephutomma saharica Giner. ♂. Guelta Zemur, Pozo Nebka, Tifariti, Anguili Sgelma, Uad Ternit (S. H. ; leg. Morales).

* *Mutilla barbara* L. ♀. Sebja Umseikira (S. H. ; leg. Matéu).

Especie de amplia repartición geográfica, y que era natural llegase a esta región.

* *Smicromyrme tricolor* Klg. ♀. Aiun (S. H. ; leg. Matéu).

Bonita y escasa especie, conocida desde antiguo de la parte oriental de Africa del Norte. La nueva localidad amplía enormemente su área de dispersión.

Dasylabris maura L., var. *rufoccephala* André. ♀. Tislatin, Mesayib, Pozo Mesit (S. H. ; leg. Matéu) ; Cabo Jubu (Drâa ; leg. Matéu).

— *arabica* Ol., var. *koenigi* Rads. ♀. Uad Asli Ud-nik (S. H. ; leg. Matéu).

— *andrei* Mercet. ♀. Aserifa, Pozo Mesit (S. H. ; leg. Matéu).

Stenomutilla argentata Vill. ♀. Cabo Jubu (Drâa ; leg. Matéu).

— *argentata* Vill., var. *rufinodis* n. var. ♂♀. Sebja Echaifa (♂♀ *typus*, S. H. ; leg. Matéu) ; Aserifa (♂♀ *paratypus*, S. H. ; leg. Matéu) ; Sidi Ahammed el Arosi (♀ *paratypus*, S. H. ; leg. Matéu).

DESCRIPCIÓN: ♂. *Coloración*.—Insecto negro con zonas ferruginosas o rojizas. Son de este último color: la parte apical de las mandíbulas, el lado inferior del funículo antenal (bastante oscurecido), el pronoto, el mesonoto y las tégulas (estas últimas algo oscuras). Las fajas de pubescencia blanca del abdomen, como en *argentata*. La escultura de los tegumentos, semejante a la del tipo.

♀. *Coloración*.—También este sexo es negro, pero con las siguientes regiones de color rojo: las mandíbulas, menos el ápice; el lado ventral del funículo antenal (muy oscurecido); todo el tórax, menos la estrecha zona esternal; las caderas y trocánteres, muy oscuros; el resto de las patas y el 1.^{er} anillo abdominal. La pilosidad blanca tumbada es muy escasa en la región dorsal de la cabeza y en el dorso del tórax; 1.^{er} terguito del abdomen con un manchón de largos pelos blancos acostados y brillantes, una faja entera y angulosa por delante en el borde apical del 2.^o terguito y otras dos, también enteras, ocupando todo el 3.^o y 4.^o terguitos. Las espinas de las patas son intensamente negras y destacan muy bien sobre el fondo rojo-claro, del que están teñidos estos apéndices.

El abdomen es muy esbelto y oval. Los demás caracteres, como en el tipo.

Long.: ♂, 8; ♀, 8-9 mm.

OBSERVACIONES.—A primera vista estos ejemplares tienen el aspecto de la var. *bifasciata* Klg., por la ausencia casi total de pubescencia en el dorso del tórax; pero las separa el tener prolongada la mancha pubescente del 1.^{er} terguito sobre el 2.^o en la nueva variedad.

De la var. *sabulosa* (Klg.) Sich. y Rds. se separan por tener ésta densamente pubescente el dorso del tórax y negro el 1.^{er} terguito del abdomen, caracteres que no existen en la var. *rufinodis*.

Hay algunos ejemplares de *rufinodis* en los que el rojizo del 1.^{er} anillo del abdomen se reduce hasta el extremo de ocupar sólo el tegumento que queda debajo de la mancha dorsal de pubescencia. En estos casos en que apenas se vislumbra el rojo del anillo, se reconocen los ejemplares de la nueva variedad por lo esbelto del abdomen.

Stenomutilla quadricincta Giner. ♀. Cabo Juby (Drâa; leg. Matéu).

Fam. **PSAMMOCHARIDAE**

(Las especies pertenecientes a esta familia han sido estudiadas por el doctor J. del Junco, de Madrid.)

- * *Priocnemis consimilis* Costa. ♀. Aserifa (S. H. ; leg. Matéu).

Especie que se extiende por todo el noroeste de la región paleártica africana, y que aún no había sido citada de tan al Sur.

- * *Priocnemis pusillus* Schiödt. ♀. Sebja Echaifa (S. H. ; leg. Matéu).

Especie mediterránea, cuya área de dispersión se extiende bastante meridionalmente con esta nueva cita.

- Psammochares teterrimus* Grib. ♂. Pozo Anote (S. H. ; leg. Matéu).

Especie bastante frecuente en todo el Africa boreal. Haupt, al describir por primera vez el macho de este *Psammochares* (1933, *Boll. Labor. Entom. R. Inst. Sup. Agrar. di Bologna*, volumen VI, pág. 57), da unos caracteres, especialmente en lo que afecta a la 2.^a y 3.^a celdas cubitales, que no encajan con los que presenta el macho capturado por el señor Matéu en el Pozo Anote.

Sin embargo, este ♂ tiene la disposición de las citadas celdas cubitales idéntica a las de las ♀♀, y es exactamente igual en caracteres a las citadas ♀♀ que, tanto del Sáhara español como de Egipto, poseo de esta especie de Gribodo.

- * *Psammochares shalbergi*? Mor. ♀. Dora (S. H. ; leg. Matéu).

El doctor Junco asimila con duda a esta especie el ejemplar capturado por el señor Matéu, pues si bien coincide con la descripción de la especie, tiene, por otra parte, bastante más largas las espinas del peine tarsal.

- * *Psammochares plumbeus* F. ♀. Tafudart (S. H. ; leg. Matéu).

Vanal y cosmopolita especie, que era seguro habitara en nuestro Sáhara.

Anoplius infuscatus Lind. ♀. Tafudart (S. H. ; leg. Matéu).

* *Anoplius concinnus* Dahlb. ♀. Tafudart (S. H. ; leg. Matéu).

Esta especie, que se encuentra en casi toda Europa, se extiende con esta nueva cita bien lejos de su centro específico.

Dicyrtomellus claviger Tasch. ♂♀. Uad Atui, Uad Kraa, Pozo Tuf (R. O. ; leg. Matéu) ; Agailas (R. O. ; leg. Morales) ; P. Anote (S. H. ; leg. Matéu).

* *Schistonyx umbrosus* Klg. ♀. Aserifa (S. H. ; leg. Matéu).

Otra vanal especie que era seguro su hallazgo en el Sáhara español.

