

Situación de los repositorios institucionales en España: informe 2009

Remedios Melero, Ernest Abadal, Francisca Abad y Josep Manel Rodríguez-Gairín

Grupo de investigación Acceso Abierto a la Ciencia

Acceso  Abierto



Este informe forma parte de la documentación generada por el proyecto:

“El acceso abierto a la producción científica (*open access*) en España: análisis de la situación actual y presentación de políticas y estrategias para promover su desarrollo”

Financiado por el Ministerio de Ciencia e Innovación. Proyectos coordinados CSO2008-05525-C02-01/SOCI y CSO2008-05525-C02-02/SOCI



Autores: Remedios Melero Melero. Instituto de Agroquímica y Tecnología de Alimentos (IATA, CSIC)
Ernest Abadal Falgueras. Dpto de Biblioteconomía y Documentación, Universitat de Barcelona
Francisca Abad García. Dpto de Historia de la Ciencia y Documentación, Universitat de València
Josep Manel Rodríguez-Gairín. Dpto de Biblioteconomía y Documentación, Universitat de Barcelona

Situación de los repositorios institucionales en España: informe 2009

Grupo de investigación Acceso Abierto a la Ciencia. <http://www.accesoabierto.net>
ISBN:



Esta obra está bajo una licencia CC Reconocimiento-No comercial-Sin obras derivadas.
<http://creativecommons.org/licenses/by-nc-nd/3.0/es/>

SUMARIO

PROLOGO.....	1
1 INTRODUCCIÓN.....	3
1.1 Antecedentes.....	3
1.2 Objetivo	5
2 METODOLOGÍA.....	6
3 RESULTADOS	7
3.1 Tasa de respuesta y de participación de los repositorios españoles	7
3.2 Tipo de instituciones participantes en el estudio.....	7
3.3 Cuestionario y respuestas.....	8
3.3.1 A. Datos referentes a los documentos que alberga el repositorio	8
3.3.2 B. Infraestructura y cuestiones técnicas	13
3.3.3 C. Políticas institucionales sobre el repositorio digital	16
3.3.4 D. Servicios creados en los repositorios digitales	17
3.3.5 E. Estímulos o impedimentos para el establecimiento, alimentación y mantenimiento de repositorios.....	19
3.4 Comparación de los datos actuales con los publicados en 2007 por DRIVER I	22
3.5 Resumen y conclusiones	30
4 BIBLIOGRAFÍA.....	32
5 ANEXOS.....	34
5.1 Anexo 1. Formulario utilizado en la encuesta dirigida a los gestores de repositorios Institucionales	34
5.2 Anexo 2. Instituciones participantes.....	48
5.3 Anexo 3. Repositorios institucionales registrados en el directorio BuscaRepositorios	50

PRÓLOGO

El grupo de investigación Acceso Abierto a la Ciencia tiene por objetivo general analizar la situación española en lo que se refiere al desarrollo de estrategias e infraestructuras de acceso abierto para promover políticas activas a favor de la libre difusión del conocimiento a la sociedad por parte de universidades y organismos públicos de investigación.

Los repositorios institucionales de acceso abierto, que preservan y difunden la producción científica de nuestras instituciones —lo que se ha denominado vía verde al acceso abierto— son uno de los ámbitos primordiales de nuestra investigación, junto con el conocimiento de las políticas institucionales en favor del acceso abierto, con las percepciones e intereses de los autores, con los derechos de explotación y condiciones de auto-archivo de las revistas científicas o con el análisis de los modelos económicos existentes en este entorno.

Las publicaciones y los diversos productos elaborados por el grupo de investigación se pueden consultar en el portal AccesoAbierto (<http://www.accesoabierto.net>) inaugurado a finales de 2008. Desde allí se puede acceder a la base de datos Dulcinea (derechos de explotación y condiciones de autoarchivo de revistas científicas españolas) y al directorio BuscaRepositorios, con información detallada de los repositorios institucionales españoles.

El informe que presentamos a continuación es el fruto de una dilatada trayectoria y de un conocimiento de primera mano en el ámbito de los repositorios, no tan sólo los españoles, sino también los internacionales. En lo que respecta a España, queremos resaltar la participación destacada de Remedios Melero, coordinadora de nuestro grupo, en la puesta en marcha de las Jornadas de Repositorios —de las cuales se han celebrado ya tres ediciones (Zaragoza, 2006; Gijón, 2007 y Madrid, 2008) y otra en preparación (Barcelona, 2010)— y en la creación de la lista de distribución OS-Repositorios, que sirve para poner en relación a los profesionales y estudiosos españoles que trabajan en este ámbito. En el ámbito internacional, la participación activa en múltiples congresos y grupos de trabajo así como el intercambio de experiencias con los impulsores más notables en el campo de los repositorios ha permitido disponer de un conocimiento detallado de las iniciativas más destacables que se han llevado a término hasta este momento.

El informe tiene vocación de continuidad. Es el primero pero no será el último. El propósito es convertirlo en una publicación periódica que facilite un conocimiento detallado y contrastado de la evolución de este sector. Por otro lado, también permitirá que los repositorios españoles sean más visibles en la escena internacional y puedan ser comparados con los de otros países.

En el apartado de agradecimientos tenemos que señalar, a nivel institucional, a REBIUN y Recolecta, que nos dieron las máximas facilidades para difundir las encuestas entre sus miembros y, a nivel personal, a todas y cada una de las personas responsables de los repositorios españoles que han dedicado una parte de su tiempo a rellenar los diversos apartados del formulario que ha servido de base para la elaboración del presente informe.

Barcelona-Valencia, marzo 2009

1 INTRODUCCIÓN

1.1 Antecedentes

La evolución de los repositorios institucionales (RI) en los últimos años ha seguido una tendencia creciente tanto en su número como en la cantidad de objetos digitales depositados en los mismos (Figura 1). Este crecimiento producido a nivel internacional también ocurre en el caso español. Así, desde que en 2001 se creó TDX — el primer repositorio de tesis doctorales — hasta la actualidad se han implementado 44 repositorios (según consta en el directorio BuscaRepositorios) la mayoría de los cuales tienen un vida de entre 2 y 3 años o incluso menor.

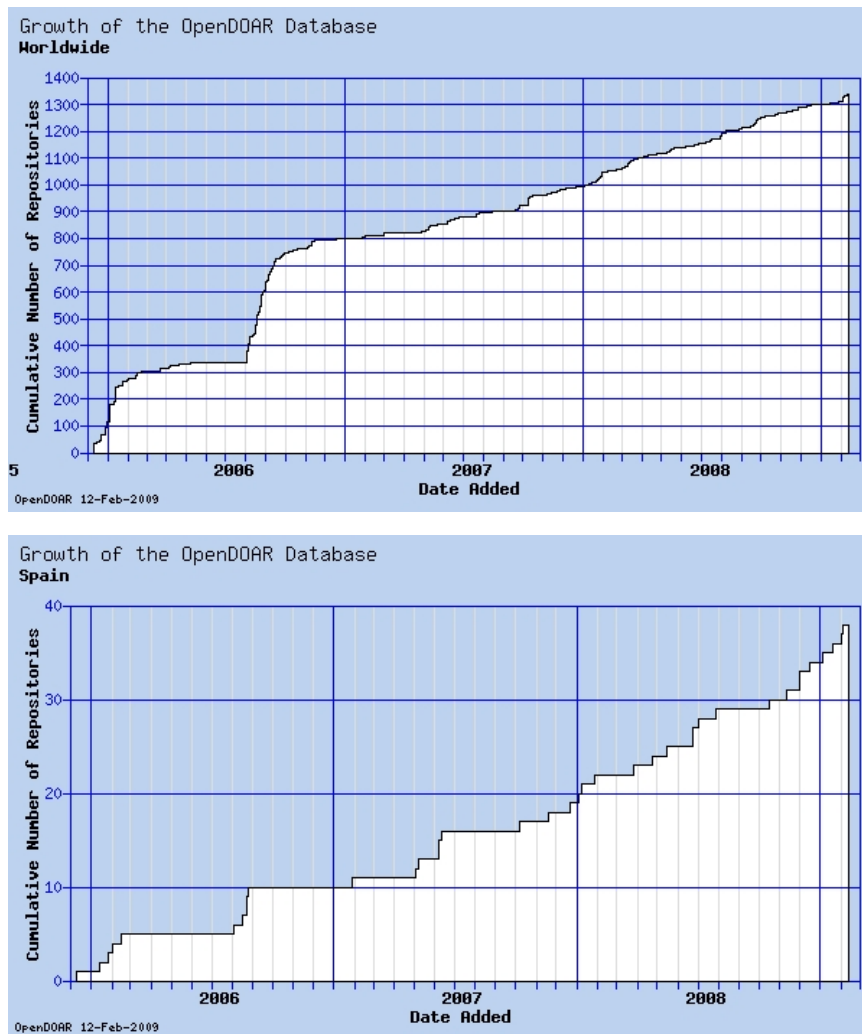


Figura 1. Crecimiento de los repositorios españoles de acceso abierto respecto a los de todo el mundo (Fuente: OpenDOAR)

El número de objetos digitales (OD) depositados también ha experimentado un gran incremento, como consecuencia de las ventajas que supone la visibilidad que les prestan los repositorios, la garantía de preservación de los datos y también debido al cumplimiento de políticas institucionales que requieren o invitan al auto-archivo. Las bibliotecas o servicios de documentación de instituciones académicas o de investigación, han contribuido de forma destacada a este crecimiento de objetos digitales mediante la transformación a un formato digital de documentos, mediante el depósito delegado o bien a través de la captura, recolección o vaciado de ficheros presentes en la web (ARL, 2009). Esto contrasta, sin embargo, con la baja participación del científico o del autor en el depósito de sus propias obras, que todavía no es cuantitativamente satisfactoria (Foster y Gibbons, 2005; Davis y Connolly, 2007) si tenemos en cuenta que, de acuerdo con los datos de DRIVER de 2007 (van Eijndhoven y van der Graaf, 2007), la media europea alcanzaba sólo el 38% (datos de la estimación en 2005 y con una tasa de respuesta muy baja) con una dispersión bastante alta.

Los estudios sobre la situación de repositorios institucionales en un determinado país o área geográfica no son muy abundantes debido a las dificultades que supone la obtención de los datos, casi siempre como consecuencia de la baja tasa de respuesta que se obtiene en los estudios basados en encuestas. En el ámbito internacional cabe resaltar los trabajos realizados durante los últimos años en Estados Unidos para la identificación de los repositorios institucionales americanos y las características que los definen (Lynch, 2003; Lynch y Lippincott, 2005; Bailey Jr, 2006; Markey *et al.* 2007; McDowell, 2007) entre los cuales cabe destacar el informe sobre el censo de repositorios institucionales publicado en 2007 (Markey *et al.*, 2007) a partir de una encuesta dirigida a directores de bibliotecas académicas americanas. En este caso, hubo una participación del 20,8 % de las bibliotecas, de las cuales el 52,9% ya disponían de algún repositorio, y el resto estaban en fase de planificación o simplemente no pensaban en ello. La encuesta mostró que la mayoría de instituciones que estaban implicadas en el desarrollo de repositorios eran universidades (al igual que en España). Respecto a las políticas existentes se referían más a los materiales que se podían depositar y la autorización para hacerlo, y no tanto sobre la recomendación o el requisito para ello.

Otra consulta más reciente en el ámbito americano, pero a menor escala se hizo entre los asistentes al encuentro *The SPARC Digital Repositories Meeting 2008* celebrado en Baltimore del 17 al 18 de noviembre de 2008 (Bankier, 2008). Las cuestiones aludían a las tendencias y percepciones sobre los repositorios, entre ellas el crecimiento en su uso por los estudiantes o en su utilización como vía de diseminación de materiales no académicos como boletines o informes elaborados por los estudiantes. De forma significativa se señalaba que un factor importante para garantizar su éxito era la creación de servicios de páginas personales a partir de los OD del IR y gestión del *copyright*, entre otras.

Existe un estudio detallado del acceso abierto (*open access*) en los países nórdicos (Suecia, Dinamarca, Noruega, Finlandia e Islandia) realizado donde se identifican los repositorios institucionales y sus características, y las publicaciones de acceso abierto de cada país (Hedlund y Rabow, 2007). Según estos datos, los contenidos que albergan los repositorios institucionales son predominantemente tesis doctorales, artículos y trabajos presentados a congresos.

Recientemente Kennan y Kingsley (2009) han publicado un informe sobre el panorama de los repositorios en Australia, del que cabe destacar algunos hechos. Por ejemplo, trabajan con un 97,4% de respuestas que corresponden a 37 de los 38 universidades existentes. De éstas 32 (84,2%) ya

disponen de un repositorio con lo que el nivel de implementación de estos recursos a nivel nacional es muy elevado. Sus autoras ponen también de relieve el gran incremento observado desde 2006 en el número de OD depositados, así como la existencia de cinco mandatos que obligan al depósito y la declaración de que otras 8 universidades están planteando establecer este tipo de política.

También en Europa, y al amparo del proyecto europeo DRIVER (<http://www.driver-repository.eu/>) del Sexto Programa Marco, se llevó a cabo un estudio para determinar la situación europea de los repositorios institucionales (van Eijndhoven y van der Graaf, 2007). El informe se basa en una encuesta online enviada a 230 instituciones europeas con uno o más repositorios. La recogida de datos se hizo entre junio del 2006 y febrero del 2007. El porcentaje de participación por instituciones fue del 50% aproximadamente. Por países, de los 27 que en ese momento formaban la UE, sólo 15 disponían de una cantidad apreciable de repositorios, el resto no tenían o estaban en fase de desarrollo. Cabe destacar que la participación española fue escasa respondiendo a la encuesta (sólo tres de los doce repositorios a los que fue enviada).

En el caso español durante los últimos tres años ha habido un seguimiento exhaustivo del número, tipo y pautas de crecimiento de los repositorios (Melero, 2006; 2007; 2008; 2008b). Este incremento está estrechamente relacionado con la expansión del movimiento OA en España, cuya valoración cualitativa puede hacerse a través de las adhesiones institucionales a la Declaración de Berlín, de la convocatoria de ayudas públicas para la financiación de proyectos de digitalización y archivo de OD, del debate sobre acceso abierto en blogs o listas de distribución, de la inclusión de esta temática en numerosos eventos nacionales e internacionales celebrados en España, o por ejemplo de la colaboración con proyectos internacionales, como es el caso de DRIVER II en el que España juega un papel *tester* de la infraestructura creada sobre los repositorios institucionales europeos que cumplan con su directrices (DRIVER, 2008).

1.2 Objetivos

Como se ha mencionado en el apartado anterior, el proyecto europeo DRIVER fase I elaboró un informe detallado de los repositorios europeos basado en datos recogidos de una encuesta en la que la participación de España fue muy baja, pues de los 12 repositorios institucionales registrados en el *Directory of Open Acces Repositories* (OpenDOAR) en el periodo del muestreo (junio 2006-febrero 2007) sólo hubo tres respuestas. Esta situación provocaba que la situación española con relación a la implantación de los repositorios ofreciera una imagen completamente distinta a la situación real, lo que hacía necesario abordar un estudio detallado a nivel nacional en el que se tratara de obtener una tasa de respuesta elevada y que además pudiera ofrecer datos comparables a los ya existentes para un contexto europeo resultante del proyecto DRIVER I. Así pues, siguiendo el modelo de este proyecto, este informe quiere mostrar la situación actual de los repositorios creados por instituciones españolas y llenar el vacío dejado por la baja respuesta obtenida en los estudios realizados hasta el momento.

2 METODOLOGÍA

La recogida de datos se realizó mediante una encuesta online cuya dirección web se comunicó por correo electrónico a los directores de bibliotecas universitarias de la Red de Bibliotecas Universitarias (REBIUN), y a los directores de servicios de información y documentación de centros de investigación y de instituciones gubernamentales nacionales y autonómicas. El total de instituciones a las que se envió la encuesta fue de 104. El primer envío se hizo en julio de 2008. La recogida de datos se dio por finalizada en noviembre de 2008 después de realizar tres recordatorios bien por correo electrónico o mediante llamada telefónica.

Las cuestiones que recogía la encuesta fueron las mismas que se utilizaron en el estudio DRIVER I, traducidas al castellano, con algunas modificaciones en las opciones de respuesta (ver anexo). Los cambios afectaron a dos aspectos: la lista de proveedores de servicios donde se recolectan los repositorios y el sistema de puntuación o elección de respuestas relacionadas con el apartado de debilidades, fortalezas, estímulos y barreras que percibían los gestores de los repositorios (ver especificaciones en el cuestionario).

El cuestionario estaba dividido en 6 apartados:

- A: Datos referentes a los documentos que alberga el repositorio
- B: Infraestructura y cuestiones técnicas
- C: Políticas institucionales sobre el repositorio digital
- D: Servicios creados en los repositorios digitales
- E: Estímulos o impedimentos para el establecimiento, alimentación y mantenimiento de repositorios
- F: La institución y su repositorio digital

La encuesta partía del supuesto de que la institución que la recibía ya disponía de un repositorio. Sin embargo, se daba opción a cumplimentar un formulario alternativo a aquellas instituciones que todavía no lo habían puesto en marcha, donde podían expresar su interés o intención de implantar uno en un futuro no lejano.

La fase final del estudio incluye una comparación de los resultados obtenidos en este estudio con los datos publicados en 2007 resultados del estudio DRIVER I.

3 RESULTADOS

3.1 Tasa de respuesta y de participación de los repositorios españoles

Se recibieron 25 respuestas de instituciones que ya disponían de repositorio y 13 de instituciones que no tenían, del total de 104 envíos realizados, con lo que la tasa de respuesta fue del 36,5 %.

En el caso de que la institución tuviera más de un repositorio rellenaba solamente una encuesta que resumía la situación de todos ellos. De hecho las 25 respuestas en realidad hacen referencia a 29 repositorios, ya que el CBUC (Consorti de Biblioteques Universitàries de Catalunya) respondía por tres repositorios (TDX, RECERCAT y RACO) y la Universitat Politècnica de Catalunya, bajo la denominación UPCommons por cuatro (E-prints, UPC, Revistes i Congressos UPC, Treballs acadèmics UPC, y Videoteca Digital UPC). Se excluyó del recuento del número de repositorios un participante por estar incluido en el CBUC.

Teniendo en cuenta esta observación este informe dispone de los datos y características de 29 repositorios, lo cual representa el 65,9%, el 78,3 o el 93,5% de los repositorios españoles en función de la fuente de referencia que utilizamos, ya sea ROAR (<http://roar.eprints.org/>) BuscaRepositorios (<http://www.accesoabierto.net/repositorios/>), u OpenDoar (<http://www.opendoar.org/>) (Tabla 1). Estas notorias discrepancias en el censo de repositorios españoles ya se ha puesto de manifiesto en un estudio anterior (Melero 2008b) y se debe a distintas razones, entre otras, la existencia de duplicaciones y la inclusión de revistas en las bases de datos de OpenDOAR y ROAR. A día de hoy el censo más fiable es, sin lugar a dudas, BuscaRepositorios.

Tabla 1. Tasa de respuesta con relación al número de repositorios españoles registrados

Fuente	Datos diciembre 2008	
	Repositorios	Participación
BuscaRepositorios	37	78,3
OpenDoar	31	93,5
ROAR	44	65,9

3.2 Tipo de instituciones participantes en el estudio

Si agrupamos por sectores las instituciones que disponen de repositorios constatamos la presencia destacada de las universidades (20) junto con los Consorcios de bibliotecas universitarias (CBUC) 1, Organismos Públicos de Investigación (CSIC) 1; Administración General del Estado 2 y Administración Autónoma 1 (ver anexo con los nombres de las mismas y de sus depósitos).

De las 13 encuestas recibidas de instituciones que todavía no habían puesto en marcha ningún tipo de repositorio, 10 hacían referencia a su intención de implantarlo en un futuro próximo, dos reflejaban que no existía plan alguno y una no sabía la respuesta. De todas éstas, las universidades

han sido el tipo de institución que ha mostrado con mayor frecuencia su intención de creación de repositorios (ver Figura 2).

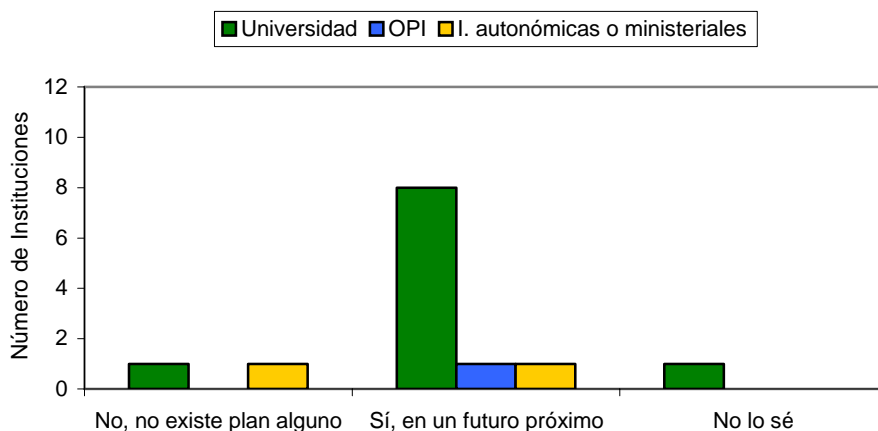


Figura 2. Número y tipo de institución sin repositorios institucionales que respondieron a la encuesta

3.3 Cuestionario y respuestas

En los siguientes apartados se analizan las respuestas de aquellas instituciones que ya disponían de un RI, en el orden que se menciona en el apartado de Metodología.

3.3.1. A. Datos referentes a los documentos que alberga el repositorio

Este grupo de preguntas iban encaminadas a averiguar el tipo de objetos digitales (OD) que alberga el repositorio, la versión depositada en caso de artículos publicados, las disciplinas a las que corresponden, el tipo de acceso, el flujo que se sigue para el depósito de los OD y la persona que lo realiza.

Existe una gran diversidad de tipologías de OD siendo los artículos y las tesis doctorales a texto completo los tipos de documentos que con mayor frecuencia están depositados. Por otro lado, cabe destacar que, la gran mayoría de repositorios contienen los metadatos de los documentos textuales y los ficheros (a texto completo), como puede apreciarse en la figura 3 y tabla 2.

Este dato contrasta y está muy por encima del valor facilitado por el informe DRIVER, en el que sólo un 32% de los objetos textuales disponían tanto de metadatos como del texto completo (datos del 2005).

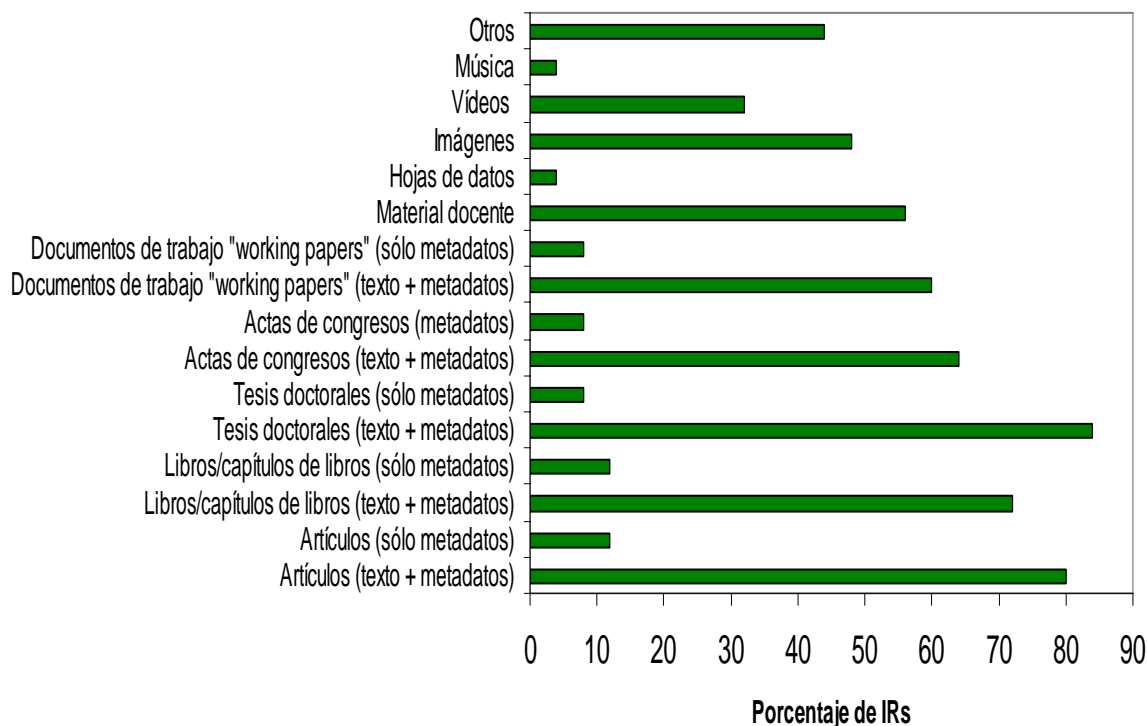


Figura 3. Tipo de objetos digitales y porcentaje de repositorios que los albergan

Tabla 2. Cantidad y tipo de objetos digitales en los repositorios españoles. Años 2007-2008

Tipología objetos digitales	OD totales	
	2007	2008
Artículos (texto + metadatos)	17538	68357
Artículos (sólo metadatos)	100	235
Libros/capítulos de libros (texto + metadatos)	429	1145
Libros/capítulos de libros (sólo metadatos)	2005	3053
Tesis doctorales (texto + metadatos)	3155	8532
Tesis doctorales (sólo metadatos)	260	800
Actas de congresos (texto + metadatos)	444	2080
Actas de congresos (metadatos)	0	332
Documentos de trabajo "working papers" (texto + metadatos)	1306	3729
Documentos de trabajo "working papers" (sólo metadatos)	0	270
Material docente	1725	5889
Hojas de datos	-	-
Imágenes	1129457	4814493
Vídeos	283	2789
Música	-	-
Otros	2153	9439

En cuanto a los artículos publicados en revistas, la versión depositada es mayoritariamente la versión post-print de la editorial (40%) o la versión corregida del autor (33%), en una proporción aproximada de 70:30 respecto a la versión pre-print sin evaluar (Figura 4).

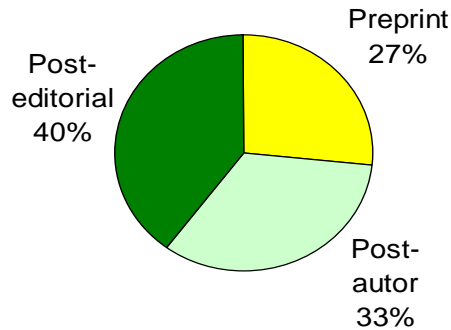


Figura 4. Versión de los artículos que contienen los repositorios

Estos resultados están en sintonía con la respuesta obtenida por DRIVER en 2007 cuando se preguntaba a los responsables de los repositorios sobre qué afirmación se correspondía mejor con su repositorio (Figura 5).

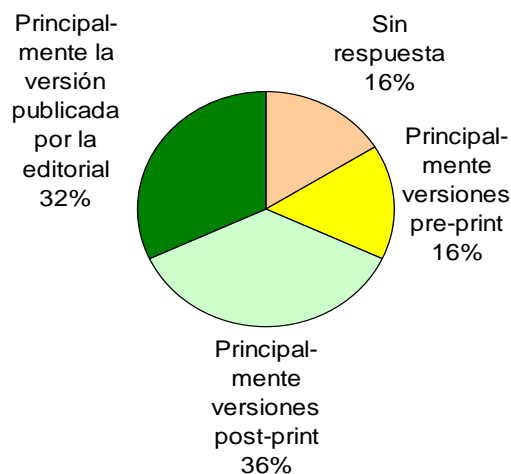


Figura 5. Afirmación que mejor responde a su repositorio respecto a los artículos de revista a texto completo

En lo concerniente al tipo de acceso, la mayoría de las respuestas (64%) indicaron que los OD estaban disponibles en acceso abierto desde el momento de su depósito y que tan sólo un 19% estaban sujetos a algún tipo embargo, como puede ser el caso de aquellos artículos publicados con restricciones editoriales (Figura 6).

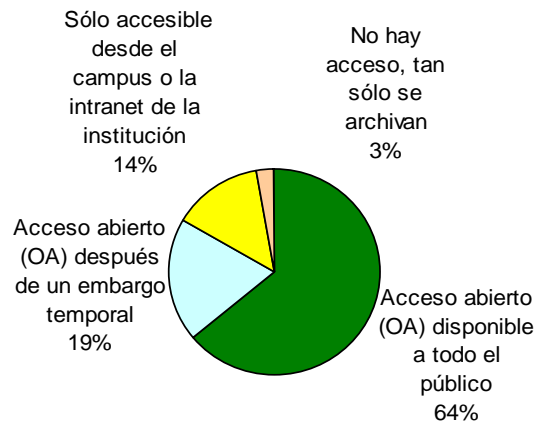


Figura 6. Vía de acceso a los documentos a texto completo (artículos, libros, tesis etc.)

Las áreas temáticas representadas en los repositorios españoles según los datos de las encuestas se ordenan de la siguiente manera: humanidades y ciencias sociales, ciencias de la salud, ingeniería, ciencias naturales y, por último, artes plásticas (Figura 7).

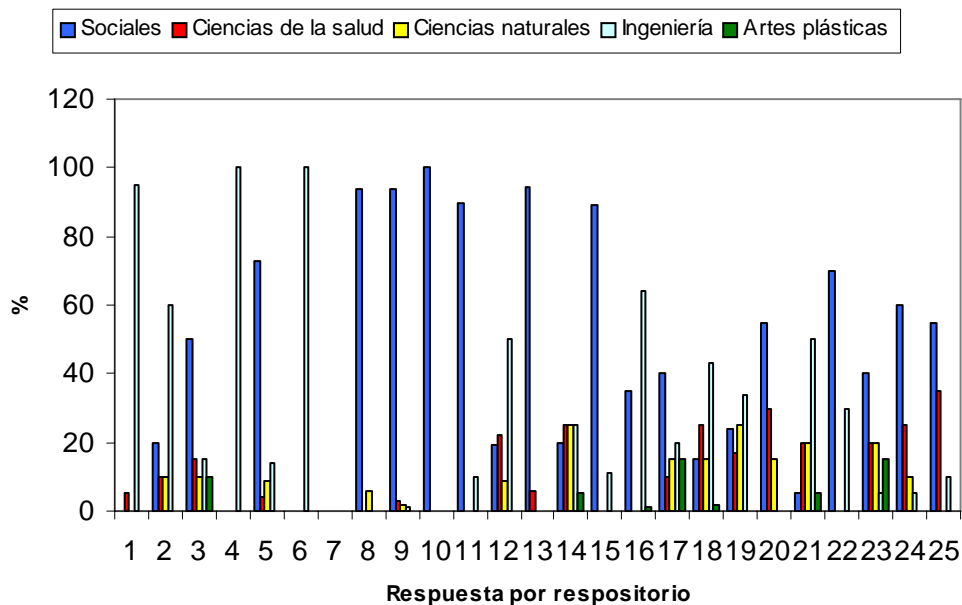


Figura 7. Estimación del porcentaje de disciplinas de los documentos que albergan los repositorios españoles.

Este orden no coincide con los datos que DRIVER obtuvo en 2007 que, para la media europea, era el siguiente: humanidades y ciencias sociales, ciencias de la salud, ciencias naturales, ingeniería y artes plásticas. En el caso español, las diferencias se explican sobre todo por los objetos digitales provenientes de los repositorios de UPCommons (con mayor presencia de las ingenierías), un proyecto pionero en España y con muchos contenidos.

En lo referente al proceso de depósito de los objetos digitales, en el 32% de los repositorios lo hacen los autores, en el 24% los autores facilitan los materiales para que otros los depositen, en el 32% los OD se recopilan de otras fuentes o bases de datos en la web, y en un 12% se declaró hacerlo de otro modo, sin especificar (Tabla 3). Esto significa que el depósito se hace principalmente por personal especializado (archivo delegado). Estos datos también están consonancia con el rango de la media europea obtenido por DRIVER.

Tabla 3. Mecanismo de depósito de los objetos digitales

<i>¿Cuál de las siguientes afirmaciones describe mejor los mecanismos para el depósito de materiales en su repositorio?</i>	Respuesta	%
Los autores realizan el depósito y el personal especializado del equipo del repositorio realiza un control de calidad	8	32
Los autores entregan los materiales para que el personal especializado los deposite	6	24
El personal especializado recopila los materiales con independencia de los autores	8	32
Otro	3	12

En este sentido también se pidió en la encuesta que se explicara de forma breve el proceso real que se seguía en el depósito de objetos digitales en los repositorios. Con las respuestas que se obtuvieron se trazaron los diagramas que mejor se ajustaban a los comentarios, se sumaron las respuestas y el resultado es el que se ve en la figura 8. En términos generales, el esquema seguido dependía del tipo de material depositado. Así, si se trata de material digitalizado, el archivo lo hace la biblioteca o un servicio especializado. Cuando se trata de tesis, lo hace el doctorando con la aprobación del gestor del repositorio. En el caso de los materiales docentes, normalmente también es el propio autor quien lo deposita. Finalmente, es una práctica habitual, sobre todo cuando empieza funcionar el repositorio, la recolección de material creado por personal de la institución que se encuentra en repositorios temáticos o que ha sido publicado en revistas OA que permiten el autoarchivo.

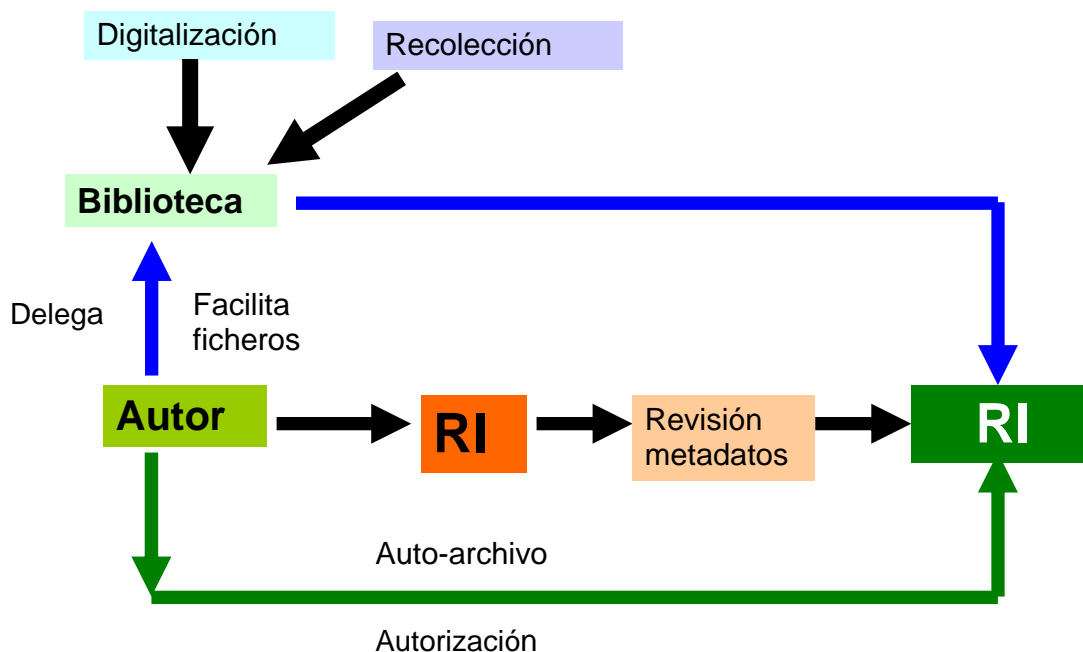


Figura 8. Esquema de los diagramas de flujo seguidos en el depósito de objetos digitales en los repositorios

3.3.2 B. Infraestructura y cuestiones técnicas

En esta sección se hace hincapié en la infraestructura y en los aspectos técnicos relacionados con las aplicaciones o servicios disponibles los repositorios. En primer lugar se preguntó por el software empleado en la creación del repositorio. Mayoritariamente se utilizan plataformas no propietarias con distintas licencias de software libre. Con gran diferencia sobre los otros, el software más utilizado es Dspace (66%) seguido de Eprints y Digilib (7% respectivamente), como puede apreciarse en la figura 9.

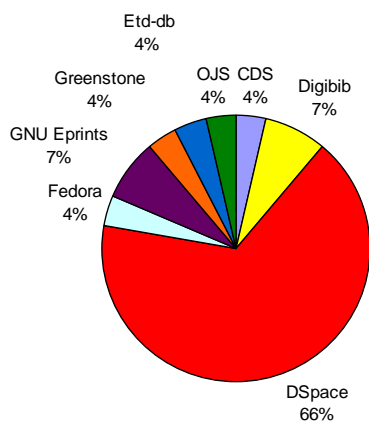


Figura 9. Distribución del software empleado en la puesta en marcha de los repositorios

A la pregunta sobre si a los objetos digitales se les asigna un identificador permanente la respuesta fue casi unánime, más del 90% cuentan con ello. No ocurre así con el identificador único por autor, cuyo porcentaje de implementación es sólo del 30%.

El esquema de metadatos más utilizado es Dublin Core con y sin calificadores (prescriptivo del protocolo OAI-PMH) según se muestra en la figura 10. Es posible que con las nuevas directrices DRIVER 2.0, el esquema de metadatos se enriquezca en un futuro no muy lejano.

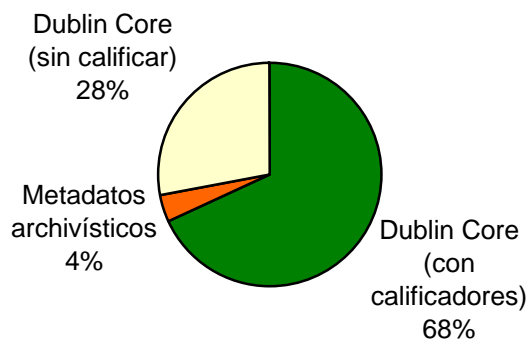


Figura 10. Tipos de metadatos utilizados en la descripción de los objetos digitales

Un asunto que debería tenerse en cuenta a la hora de poner en marcha un repositorio es poder garantizar la preservación de los objetos que contiene. En este sentido la respuesta sobre si la preservación está garantizada y si esto se tiene en cuenta en la gestión de los repositorios, fue significativamente positiva a nivel individual, ya que por ahora no hay una iniciativa que aborde el tema a nivel nacional, como ocurre por ejemplo en el modelo holandés, en el que la Biblioteca Nacional asume esa responsabilidad.

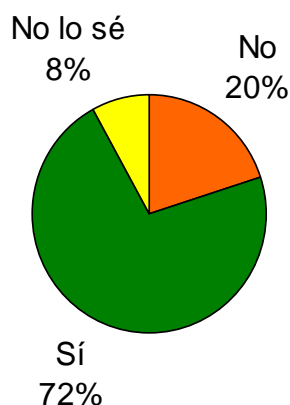


Figura 11. Respuesta a la garantía de la preservación de los documentos a largo plazo

Una información incluida en el esquema de metadatos de los objetos digitales son los descriptores o palabras clave que se asignan a cada documento. Una de las cuestiones formuladas se refería al uso de vocabularios controlados o listas de materias que se utilizan para la indización (Figura 12).

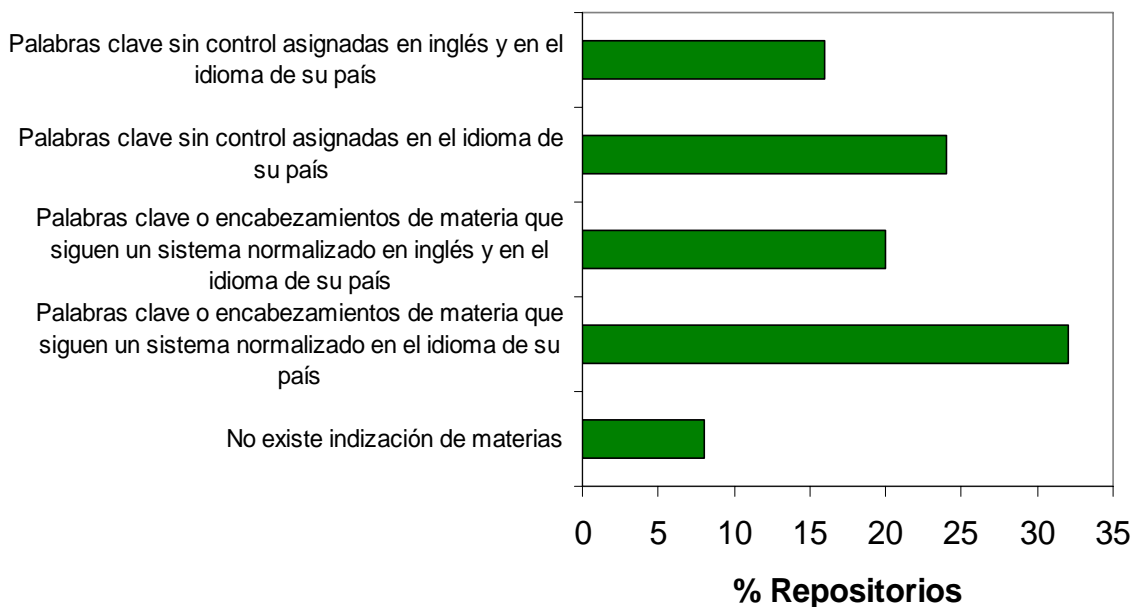


Figura 12. Afirmaciones describe mejor la política que su institución aplica a su personal sobre el depósito de sus trabajos

La situación más frecuente es que los repositorios utilicen un vocabulario controlado para la asignación de palabras clave y/o encabezamientos de materia en el propio idioma, si bien, en general, no hay un procedimiento común. Esta situación puede cambiar en un futuro próximo si los repositorios se adaptan a las últimas directrices DRIVER v.2 en las que se recomienda, no sólo el uso de determinados vocabularios controlados para la asignación de palabras clave sino también que los términos se proporcionen en el idioma propio y en inglés.

El análisis de accesos y descargas de los documentos es una práctica habitual entre los gestores de los repositorios para así poder elaborar estadísticas tanto con fines cuantitativos (cuánto) como cualitativos (quién accede). A este respecto, el 84% de los agentes encuestados respondieron que disponían de datos estadísticos de acceso y consulta de los documentos albergados en sus repositorios. Otra cuestión son los criterios a la hora de elaborar las estadísticas correspondientes, un tema debatido pero que no dispone de suficiente grado de consenso o normalización para poder comparar resultados entre distintos repositorios. Se trata de otro asunto abordado en las directrices de DRIVER 2.0, que probablemente contribuirá a lograr un procedimiento común entre depósitos.

3.3.3 C. Políticas institucionales sobre el repositorio digital

A la vista de las respuestas puede afirmarse que pocos repositorios están respaldados por políticas institucionales que requieran el depósito de los documentos generados por sus profesores o investigadores (Figura 13). Así, mientras el 44% de los repositorios declara que el depósito es voluntario o que no existe ninguna política relativa al depósito (24%), sólo un 24% cita que existe una recomendación al respecto y un 8% menciona la obligatoriedad del archivo (en el 4% el depósito es obligatorio y en el 4% restante el depósito es parcialmente obligatorio, siendo sólo obligado para las tesis).

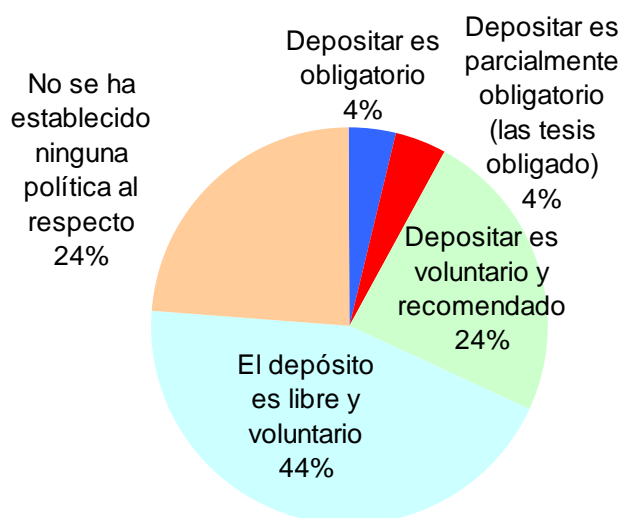


Figura 13. Afirmaciones que mejor describen la política que su institución aplica a su personal sobre el depósito de sus trabajos.

La segunda pregunta de este bloque aludía a las características asociadas a las políticas de la institución: integración de los repositorios en otros sistemas, apoyo institucional y uso que se hacía de sus contenidos con fines institucionales. Se pidió que, de entre una lista de supuestos, se eligieran aquellos con los que mejor se identificaba cada repositorio (ver Figura 14). Entre los que mayor número de respuestas obtuvieron, destacaron el interés prestado a las campañas de promoción de OA y a la integración en plataformas mayores. Respecto a los aspectos todavía por avanzar están las políticas sobre el depósito de documentos y su uso para la evaluación científica de los miembros de la institución.

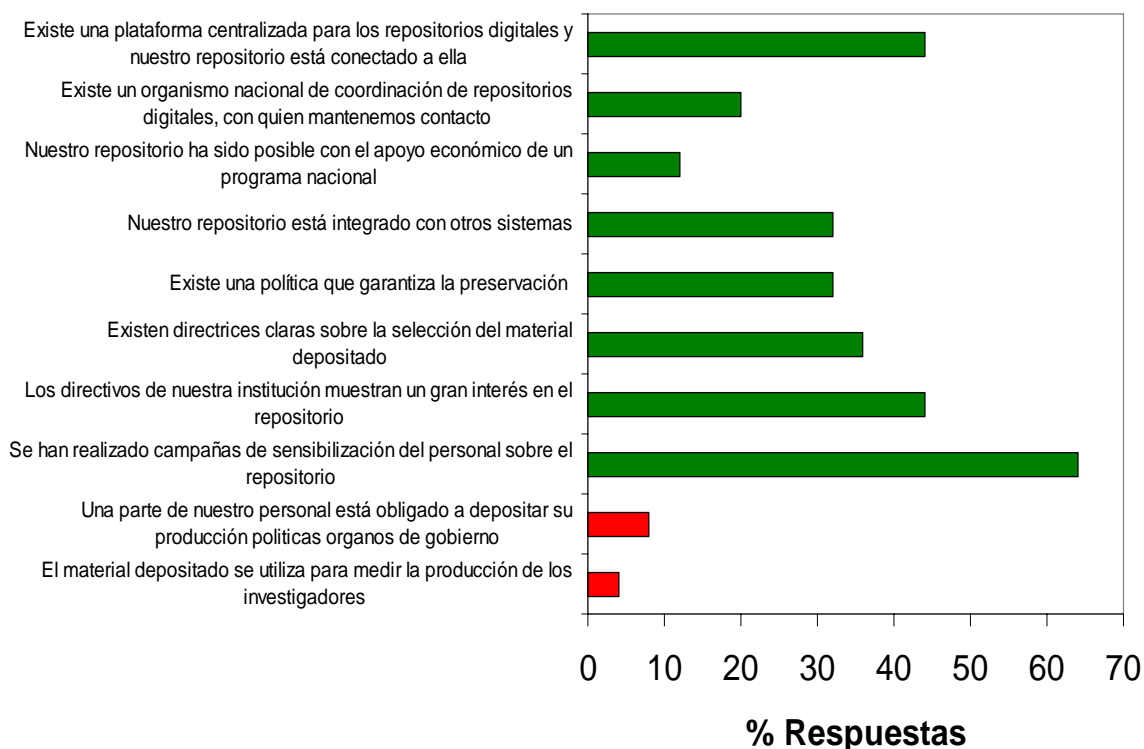


Figura 14. Afirmaciones que responden a las políticas del repositorio de su institución

3.3.4 D. Servicios creados en los repositorios digitales

En esta sección se analiza la presencia de los repositorios en catálogos propios o externos, directorios y proveedores de servicios OAI-PMH que los recolectan, y los servicios que se han creado con los repositorios.

La presencia de los repositorios en catálogos de biblioteca y en catálogos externos a la institución es del 64% y 44%, respectivamente. Esto quiere decir que todavía existen instituciones a las que queda pendiente la integración de los repositorios en su “ecología de información”. En cuanto a su presencia en registros y recolectores, lo mas frecuente es que estén recogidos en RECOLECTA y en OpenDOAR (72% para cada uno), si bien a la vista de los resultados que muestra la Figura 15 puede decirse que los repositorios españoles están presentes en los principales directorios y recolectores OAI-PMH.

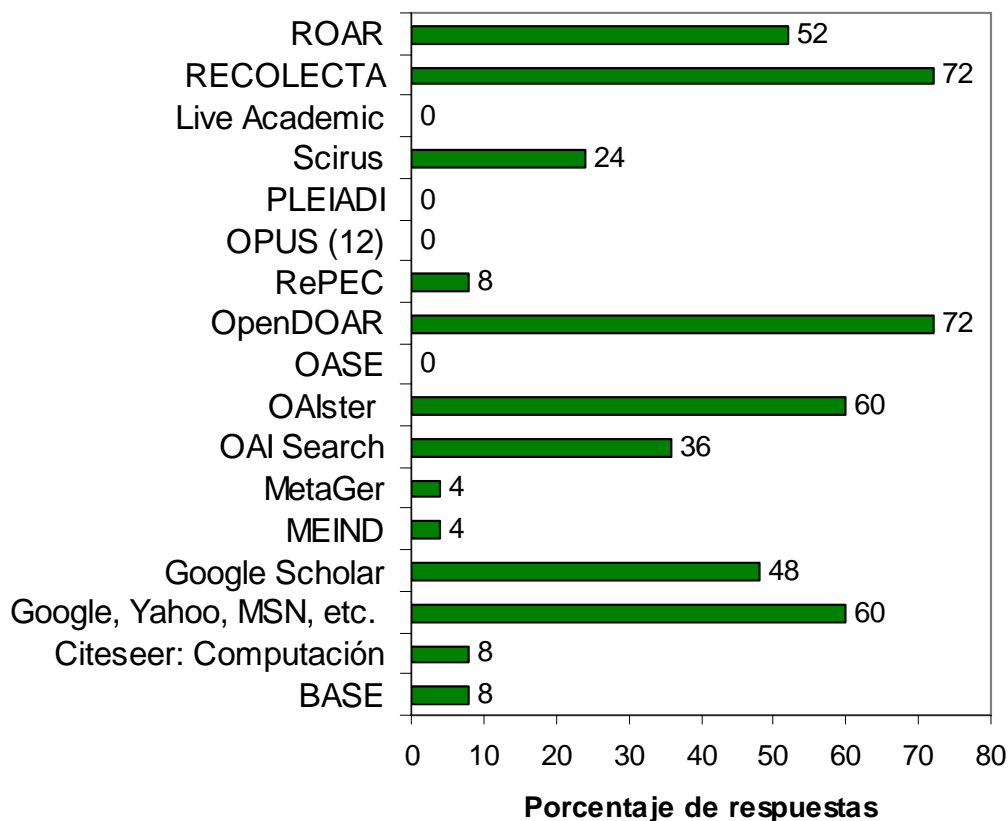


Figura 15. Directorios y proveedores de servicios donde están contemplados los repositorios españoles

Con relación a los servicios implantados en los repositorios puede afirmarse que todavía son escasos. El de mayor implantación es el de estadísticas de uso y acceso, que al menos funciona en el 52% de los repositorios (Tabla 4).

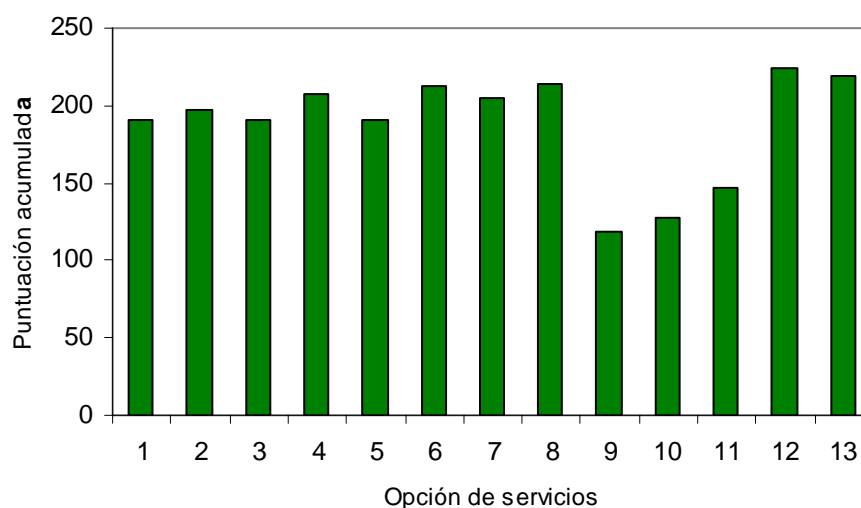
Tabla 4. Servicios creados en los repositorios

Tipo de servicio	Impresión bajo demanda		Estadísticas uso documentos		Servicios personalizados	
	Respuestas	%	Respuestas	%	Respuestas	%
No	23	92	4	8	4	16
Sí	1	4	13	52	12	48
No, pero está previsto su desarrollo	1	4	8	32	9	36

La siguiente cuestión consistió en determinar que tipos de servicios asociados a lo repositorios institucionales eran mejor valorados. La pregunta en sí ofrecía una serie de alternativas que se podían puntuar en una escala del 1 al 10. Las puntuaciones acumuladas de las respuestas estuvieron bastante igualadas en la parte superior (ver Figura 16), con lo cual destaca aquello que los

responsables de los repositorios consideran menos prioritario. Entre estos aspectos cabe destacar los servicios de alojamiento de repositorios, los servicios de publicación y, finalmente, lo menos prioritario sería el establecimiento de servicios de reprografía de documentos a demanda.

Entre los aspectos que destacan por su mayor puntuación como servicios prioritarios son: asesoramiento (promoción del *open access*), índices de citas, servicios personalizados para los autores, preservación, evaluación de la investigación / servicios de evaluación, y estadísticas de uso.



- | | |
|---|--|
| 1. Buscadores generales/portales | 8. Preservación. |
| 2. Repositorios temáticos/buscadores temáticos/portales. | 9. Reprografía de documentos a demanda. |
| 3. Asesoramiento (aspectos técnicos). | 10. Servicios de publicación |
| 4. Asesoramiento (promoción del open access). | 11. Alojamiento de repositorios |
| 5. Creación de servicios para la mejora de la catalogación y creación de metadatos. | 12. Evaluación de la investigación/servicios de evaluación |
| 6. Índices de citas. | 13. Estadísticas de uso. |
| 7. Servicios personalizados para los investigadores. | |

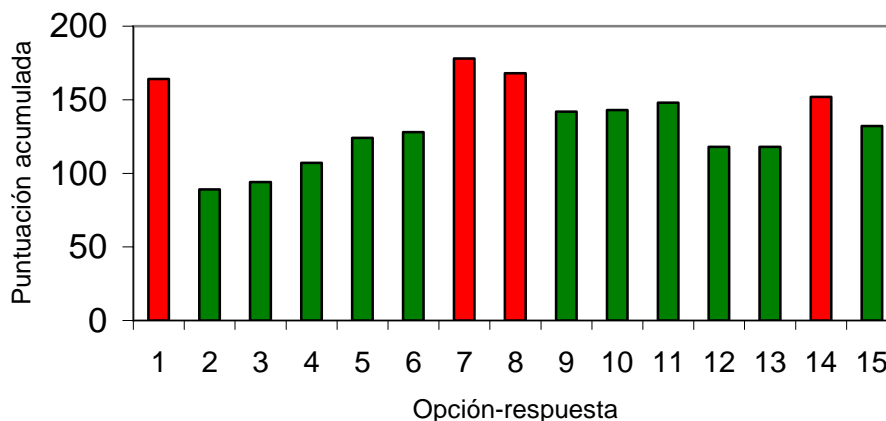
Figura 16. Puntuación acumulada de las opciones sobre prioridad de servicios a nivel europeo

3.3.5 E. Estímulos o impedimentos para el establecimiento, alimentación y mantenimiento de repositorios

Este apartado es quizás uno de los más interesantes de este estudio porque revela o identifica los puntos fuertes y los puntos críticos hallados durante la creación y mantenimiento de los repositorios (Sale, 2006; Palmer et al., 2008).

Cabe mencionar que para la evaluación de la primera cuestión de este bloque, relativa a los estímulos o incentivos más valorados para el desarrollo de los repositorios (ver Figura 17), se utilizó

una escala diferente que la empleada por DRIVER. En este estudio se optó por mantener la lista de opciones pero puntuar todas del 1 al 10, en lugar de escoger tres de ellas. Se sumaron todas las puntuaciones recibidas para cada argumento y se representaron para ver el peso específico de cada una de ellas (Figura 17).

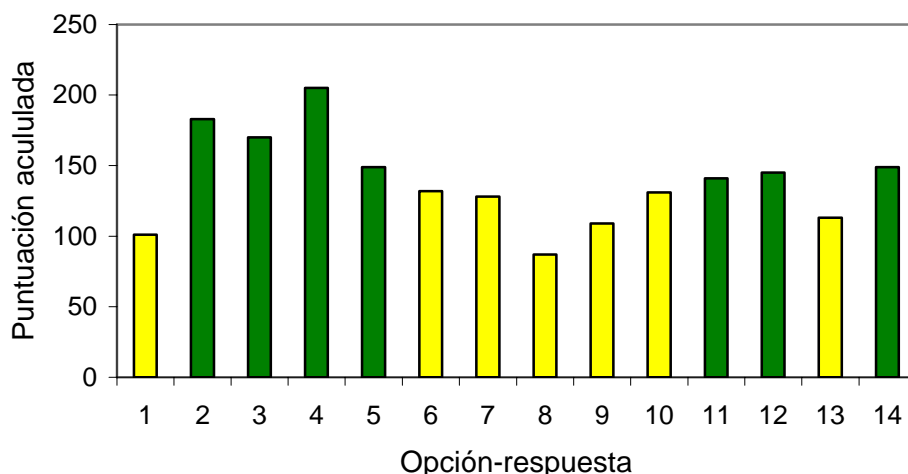


1. Nuestro modo fácil y sencillo de usar el repositorio.	9. Directrices claras para la selección de material para su inclusión
2. Nuestra política institucional que obliga al depósito	10. Nuestra política de preservación
3. Nuestra política institucional de rendición de cuentas	11. La integración del repositorio digital con otros sistemas
4. Los requisitos de financiación de la investigación	12. El apoyo económico
5. Las directrices de las organizaciones nacionales	13. La coordinación a nivel nacional
6. El aumento de la sensibilización entre los profesores	14. Los servicios de búsqueda
7. El incremento en la visibilidad y en las citas	15. La situación con respecto a los derechos de autor
8. El interés de los responsables de la toma de decisiones	

Figura 17. Estímulos para el apoyo de los repositorios existentes

De las quince opciones que se proporcionaban para responder a los estímulos para el desarrollo de los repositorios aquellas representadas por las barras rojas en la figura 17 fueron las más valoradas. Cabe destacar que los resultados vuelven a mostrar cómo aspectos clave en el desarrollo de un repositorio los centrados en los servicios existentes en los repositorios, en el incremento de la visibilidad y de las citas, así como el establecimiento de políticas claras sobre el depósito de materiales en el repositorio sin olvidar como aspecto prioritario la sencillez en su manejo.

En cuanto a los impedimentos para el desarrollo de los repositorios, aquellos más mencionados son los que se muestran en negrilla en lista siguiente y que están representados en verde en la figura 18.



1. Falta de un proceso de depósito sencillo y amigable	8. Falta de directrices claras para la selección del material que debe estar incluido (depositado)
2. Falta de políticas o mandatos institucionales	9. Falta de una política de preservación a largo plazo del material depositado
3. Falta de una política institucional de rendimiento de cuentas	10. Falta de integración/vinculación del repositorio digital con otros sistemas
4. Falta en de requisitos de los organismos españoles de financiación de la investigación para el depósito	11. Falta de apoyo económico procedente de programas nacionales
5. Falta de esfuerzos orientados a aumentar la sensibilización entre los investigadores	12. Falta de coordinación por parte de un estamento nacional para los depósitos digitales
6. Falta de apoyo para aumentar la visibilidad y las citas de las publicaciones	13. Falta de servicios de búsqueda nacionales e internacionales
7. Falta de interés por parte de los responsables de nuestra institución	14. La situación con respecto a los derechos de autor de los materiales publicados

Figura 18. Impedimentos para el desarrollo de un repositorio

De las respuestas proporcionadas cabe destacar la ausencia de políticas, de la integración en otros sistemas nacionales e internacionales y la falta de sensibilización de los autores son los impedimentos más señalados de entre todas las opciones, aunque en este caso las diferencias entre ellas no fueran tan acusadas.

En este bloque la última pregunta hacía referencia a las prioridades más valoradas para el desarrollo de los repositorios tanto a nivel nacional como internacional. En este caso el tipo de respuesta era de texto libre y lo que se hizo fue agruparlas en función de sus contenidos. El resultado fueron las categorías que se muestran en la Figura 19.

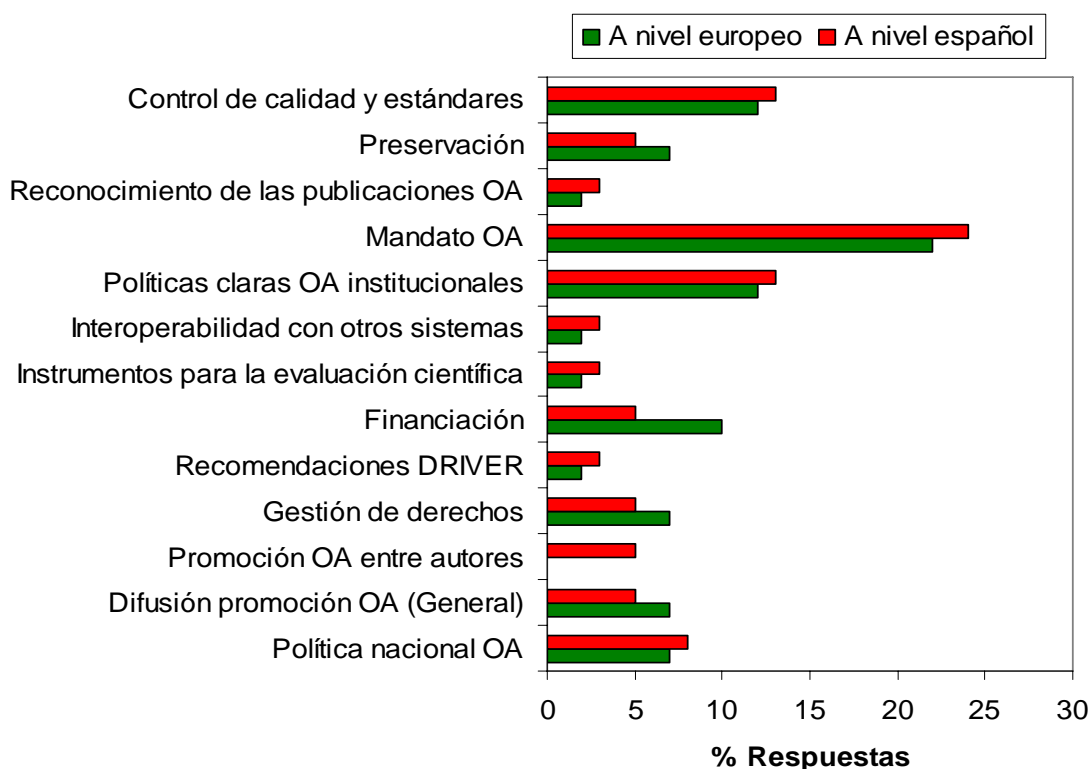


Figura 18. Aspectos prioritarios para el desarrollo futuro de los repositorios digitales en España y Europa

En este caso si comparamos las prioridades establecidas tanto a nivel nacional como europeo, destacan las siguientes categorías: la existencia de un mandato relativo al *open access*, la existencia de un control de calidad y estándar, el establecimiento de políticas institucionales claras sobre *open access* y, finalmente, las cuestiones relativas a la financiación. Estas prioridades también se contemplan en los estudios mencionados realizados en los Estados Unidos y los países escandinavos (Hedlund y Rabow, 2007).

3.4. Comparación de los datos actuales con los publicados en 2007 por DRIVER I

En las siguientes tablas se ha hecho una comparación de los datos publicados en 2007 y los actuales tanto con los disponibles en ese momento para el caso español como para la media de lo extraído de los otros países europeos. Las celdas señaladas en verde indican las similitudes y las señaladas en naranja, las divergencias. Para aquellas cuestiones sobre las que se tienen datos cuantitativos procedentes del estudio DRIVER del 2007 pero que en este estudio se ha realizado un análisis cualitativo, se han señalado mediante cruces la mayor o menor analogía entre resultados, de modo que a mayor número de cruces mayor correspondencia.

A modo de resumen se señalan algunas de las conclusiones más relevantes de esta comparación:

1. Los repositorios en España se caracterizan porque sus contenidos albergan mayoritariamente los objetos digitales a texto completo además de los metadatos, cuyo porcentaje está por encima de la media europea.
2. El área de ciencias naturales está representada por debajo de la media europea y su lugar lo ocupa la ingeniería.
3. Con respecto a los servicios implementados destacan sobre la media la elaboración de estadísticas de uso y, por debajo de la media, los servicios orientados a los autores.
4. El establecimiento de políticas de mandato todavía está por debajo de la media europea, aunque empieza a vislumbrarse un movimiento entre las instituciones para incentivar o requerir el depósito, como es el caso de las universidades del consorcio Madroño de la Comunidad de Madrid o los incentivos de ayudas económicas complementaria a grupos de investigación de Universidad de Alicante, el mandato del Principado de Asturias del depósito de la producción científica financiada con fondos autonómicos.
5. Los estímulos para la continuidad y mantenimiento de los repositorios coinciden en el aumento de la visibilidad de la producción científica, la integración de los repositorios con otros sistemas de información y los servicios que pueden crearse a partir de los repositorios.
6. Las prioridades para el desarrollo futuro de los repositorios también coinciden en que se necesitan políticas claras respecto al acceso a la producción científica derivada de la financiación con fondos públicos y el establecimiento de indicadores que para el control de calidad de los repositorios.

Bloque A. Datos referentes a los documentos que albergan los repositorios

Cuestión	Opción	DRIVER I	DRIVER I	Encuesta 2008
		Europa	España	
Porcentaje				
Número	No IRs (1)	70	3	68
	No IRs (+1)	23		28
	No IRs (<i>soutsourced</i>)	7		
Tipo	OD textuales	90 (61 +29) Metadatos sólo + full text)		De todo tipo con mayor de artículos y tesis (texto completo, 84%)
	OD no textuales	5	33.3	
	OD otros	5		
	Artículos	53	100	
	Libros o capítulos	18	66.,	
	Tesis+ otros	30	100	
Acceso	Acceso OA	95		64 (total 97% con las otras 2 opciones)
	Acceso con embargo	18		19
	Desde Campus	26		14
	Sin acceso	14		3
	Otro tipo	8		
Disciplina	Sociales+humanidades	30		46
	Ciencias naturales	25		8
	Ingeniería	20		30
	Ciencias de la salud	13		11
	Otras	12		2
Versiones	Versión editorial	52		40
	Post del autor	30		33
	Pre-print	18		27
Depósito	Estimación del 2005	38		12,5 (2007)
Proceso	Autor+ control MD	28		32
	Delegado	26		24
	Personal especializado	7		32
	Combinado	28		12

Bloque B. Infraestructura y cuestiones técnicas

Cuestión	Opción	DRIVER I	DRIVER I	Encuesta 2008
		Europa	España	
Porcentaje				
Software	Eprints	24	33,3	7
	Dspace	20	33,3	66
	Otros	14	33,33 (Fedora)	4 (Fedora)
Identificador OD	Sí	75		92
	No	15		8
	No se	11		
Preservación	Sí	73		72
	No	16		20
	No sé	11		8
Estadísticas de uso	Sí	70		84
	No	28		16
	No sé	8		
Metadatos	DC calificado	52		68
	DC	37		28
	Archivísticos	8		4

Bloque C. Políticas institucionales respecto al repositorio digital

	Cuestión	DRIVER I	DRIVER I	Encuesta 2008
		Europa	España	
		Porcentaje		
Políticas	Depósito voluntario	51	Similar a la media	66
	Mandato total o parcial	25		8
	No existe política oficial	24		24
Opciones	El material depositado se utiliza para medir la producción de los investigadores	<20		4
	Una parte de nuestro personal está obligado a depositar su producción (políticas órganos de gobierno)	<20		8
	Se han realizado campañas de sensibilización del personal sobre el repositorio	50		64
	Los directivos de nuestra institución muestran un gran interés en el repositorio	30-50		44
	Existen directrices claras sobre la selección del material depositado	30-50		36
	Existe una política que garantiza la preservación	30-50		32
	Nuestro repositorio está integrado con otros sistemas	50		32
	Nuestro repositorio ha sido posible con el apoyo económico de un programa nacional	<20		12
	Existe un organismo nacional de coordinación de repositorios digitales, con quien mantenemos contacto	30-50		20
	Existe una plataforma centralizada para los repositorios digitales y nuestro repositorio está conectado a ella	30-50		44

Bloque D. Servicios creados en los repositorios digitales

Cuestión	Opción	DRIVER I	Driver I- España	Encuesta 2008
		Porcentaje		
Accesibilidad	Oaister, Yahoo, Google scholar	50	Similar a la media	>50
	Otros	<50		20-40
Servicios sobre IRs	Catálogo biblioteca	54		64
	Catálogo externo	47		44
Impresión bajo demanda	Sí	12		4
	No	75		92
	En el futuro	13		4
Estadísticas	Sí	31		52
	No	45		32
	En el futuro	25		26
Servicios para autores	Sí	35		16
	No	47		48
	En el futuro	18		36
Servicios a nivel europeo	Buscadores generales	>33		
	Repositorios temáticos/ buscadores temáticos/	>33		
	Asesoramiento (promoción del open access)	30-30		+++++
	Índices de citas	>33		+++++
	Servicios personalizados para los investigadores			+++++
	Preservación	30-30		+++++
	Evaluación de la investigación/servicios de evaluación			+++++
	Estadísticas de uso	30-30		+++++

Preguntas E. Estímulos o impedimentos para el establecimiento, alimentación y mantenimiento de repositorios

	Cuestión	DRIVER I Europa (%)	DRIVER I España Spain	Encuesta 2008
Estímulos	Nuestro modo fácil y sencillo de usar el repositorio	>25		+++++++
	El incremento en la visibilidad y las citas	>25	+++++++	+++++++
	El interés de los responsables de la toma de decisiones	>25		+++++++
	Los servicios de búsqueda			+++++
	La situación con respecto a los derechos de autor			+++++
Impedimentos	Falta de políticas o mandatos institucionales	>25	+++++++	+++++
	Falta de una política institucional de rendimiento de cuentas			+++++
	Falta en de requisitos de los organismos de financiación de la investigación para el depósito	>25		+++++++
	Falta de integración/vinculación del repositorio digital con otros sistemas			+++++
	Falta de apoyo económico procedente de programas nacionales			+++++
	Falta de coordinación por parte de un estamento nacional para los depósitos digitales			+++++
	La situación con respecto a los derechos de autor de los materiales publicados	>25		+++++++

	Cuestión	DRIVER I Europa	DRIVER I España	Encuesta 2008
Prioridades nivel europeo (libre)	Política nacional OA	+++++		+++++
	Difusión promoción OA (General)	++++		
	Gestión de derechos	+++++++		+++++
	Recomendaciones DRIVER	++++		+++++
	Interoperabilidad con otros sistemas	++++		
	Mandato OA	+++++		+++++++
	Control de calidad y estándares			+++++

3.5 Resumen y conclusiones

Grupo A. Datos referentes a los documentos que alberga el repositorio

- El mayor número de OD depositados son artículos y tesis doctorales.
- El crecimiento en número de OD del 2007 a 2008 se ha cuadruplicado en algunos casos como los dos anteriores.
- Principalmente en el caso de artículos se deposita la versión post-print bien de la editorial o la corregida por el autor (proporción 70:30 post-pre).
- El orden por áreas temáticas representadas: Sociales> Ciencias de la salud>ingeniería> Ciencias naturales> Artes plásticas.
- La mayoría de OD es de acceso abierto inmediato o después de un embargo.
- La proporción de trabajos depositados esta lejos de cubrir toda la producción científica de las instituciones.
- El depósito se hace principalmente por personal especializado (archivo delegado).

Grupo B. Infraestructura y cuestiones técnicas

- El software mas utilizado es Dspace seguido de Eprints.
- Más del 90% disponen de un identificador único para los OD.
- La preservación es un tema que preocupa y se tiene en cuenta en la gestión de los repositorios institucionales.
- Mas del 80% dispone de estadísticas de uso y acceso al IR.
- Esquema de metadatos más utilizado es el DC con y sin calificadores.
- No hay unanimidad en cuanto a si utilizar y cuales, en cuanto a vocabularios controlados o listas de materia para la indización.
- El identificador único por autor todavía no esta implantado (aprox. 30% dispone de él).

C. Políticas institucionales sobre el repositorio digital

- No hay políticas institucionales claras al respecto y generalmente el depósito es voluntario.
- En general se presta un especial interés a las campañas de promoción de OA y a la integración en plataformas mayores.

D. Servicios creados sobre los repositorios digitales

- La presencia en los principales directorios y recolectores es generalizada.
- Los servicios sobre los repositorios todavía son escasos, el generalizado es el de estadísticas.

E. Estímulos o impedimentos para el establecimiento, alimentación y mantenimiento de repositorios

1. Estímulos para el desarrollo de repositorios institucionales más valorados:

- Nuestro modo fácil y sencillo de usar el repositorio.
- El incremento en la visibilidad y las citas.
- El interés de los responsables de la toma de decisiones.
- La integración del repositorio digital con otros sistemas.
- Los servicios de búsqueda.

2. Impedimentos para el desarrollo de repositorios institucionales más mencionados

- Falta de políticas o mandatos institucionales.
- Falta de una política institucional de rendimiento de cuentas.
- Falta en de requisitos de los organismos españoles de financiación de la investigación para el depósito.
- Falta de integración/vinculación del repositorio digital con otros sistemas.
- Falta de apoyo económico procedente de programas nacionales.
- Falta de coordinación por parte de un estamento nacional para los depósitos digitales.

3. Prioridades más valoradas

- Servicios de asesoramiento (promoción del open access).
- Servicios de índices de citas.
- Servicios personalizados para los autores.
- Servicios de preservación.
- Evaluación de la investigación/servicios de evaluación.
- Servicios de estadísticas de uso.

4. Prioridades Europa vs España

- Mandato OA.
- Control de calidad y estándares.
- Políticas claras OA institucionales.
- Financiación.

4 BIBLIOGRAFÍA

ARL (2009). *The research library's role in digital repository services: final report of the ARL Digital Repositories Task Force Releases*. (<http://www.arl.org/bm~doc/repository-services-report.pdf>). [Consulta: 23/02/2009].

Arms, W.Y.; Larsen, R.I.L. (2007). *The future of scholarly communication: building the infrastructure for cyberscholarship*. (<http://www.sis.pitt.edu/~repwkshop/NSF-JISC-report.pdf>). [Consulta: 23/02/2009].

Bailey Jr, C. W. (2006). *SPEC Kit 292*. Washington, DC: Association of Research Libraries. (<http://www.arl.org/bm~doc/spec292web.pdf>). [Consulta: 23/02/2009].

Bankier, Jean-Gabriel (2008). *Perceptions of developing trends in repositories*. (http://works.bepress.com/jean_gabriel_bankier/6/). [Consulta: 23/02/2009].

BuscaRepositorios. Directorio de repositorios institucionales españoles de acceso abierto. (<http://www.accesoabierto.net/repositorios>). [Consulta: 23/02/2009].

Comunidad de Madrid (2008). "Resolución del presidente del Consejo Superior de Investigaciones Científicas, por la que se convocan ayudas para apoyar las líneas de I + D en el programa de creación y consolidación de Grupos de Investigación del Consejo Superior de Investigaciones Científicas, en la Comunidad de Madrid". *Boletín oficial de la Comunidad de Madrid*, 119, de 20 de mayo de 2008, p. 122-127.

Davis, P.M.; Connolly, M. J. L. (2007). "Institutional repositories: evaluating the reasons for non-use of Cornell University's installation of DSpace". *D-Lib Magazine*, 13 (3/4). (<http://www.dlib.org/dlib/march07/davis/03davis.html>). [Consulta: 23/02/2009].

DRIVER. Digital Repository Infrastructure Vision for European Research. (<http://www.driver-community.eu/>). [Consulta: 23/02/2009].

DRIVER (2008). *DRIVER Guidelines 2.0*. (www.driver-support.eu/documents/DRIVER_Guidelines_v2_Final_2008-11-13.pdf). [Consulta: 23/02/2009].

Foster, N.F.; Gibbons, S. (2005). "Understanding faculty to improve content recruitment for institutional repositories". *D-Lib Magazine*, 11 (1). (<http://www.dlib.org/dlib/january05/foster/01foster.html>). [Consulta: 23/02/2009].

Kennan, M. A.; Kingsle, D. (2009). "The state of the nation: a snapshot of Australian institutional repositories". *First Monday*, 14 (2). (<http://firstmonday.org/htbin/cgiwrap/bin/ojs/index.php/fm/article/viewArticle/2282/2092>). [Consulta: 23/02/2009].

Lynch, C. (2003). Institutional repositories: essential infrastructure for scholarship in the digital age. *ARL: a bimonthly report*, 226. (<http://www.arl.org/resources/pubs/br/br226/br226ir.shtml>). [Consulta: 23/02/2009].

Lynch, C.A.; Lippincott, J.K. (2005). "Institutional repository deployment in the United States as of early 2005". *D-Lib Magazine*, 11 (9). (<http://www.dlib.org/dlib/september05/lynch/09lynch.html>). [Consulta: 23/02/2009].

Markey, K.; Young, R. S.; Jean, B. St.; Kim, J.; Yakel, E. (2007). *Census of institutional repositories in the United States: MIRACLE Project research findings*. (<http://www.clir.org/pubs/reports/pub140/pub140.pdf>). [Consulta: 23/02/2009].

McDowell, C. S. (2005). "Evaluating institutional repository deployment in American Academe since early 2005: repositories by the numbers, Part 2". *D-Lib Magazine*, 13 (9/10). (<http://www.dlib.org/dlib/september07/mcdowell/09mcdowell.html>). [Consulta: 23/02/2009].

Melero, R. (2006). "Open access environment in Spain: how the 'movement' has evolved and current emerging initiatives". *Workshop Open Access and Information Management*, Oslo (Norway). (<http://digital.csic.es/bitstream/10261/1489/1/OA3rm.pdf>). [Consulta: 23/02/2009].

Melero, R. (2007). "Open access institutional repositories: the case study of Spain". *ELAG 2007: 31st Library System Seminar*, Barcelona, 9 May 2007. (http://elag2007.upf.edu/papers/melero_2.pdf). [Consulta: 23/02/2009].

Melero, R.; López Medina, A.; Prats, J. (2008a). "Landscape of open access institutional repositories in Spain". *Third International Conference on Open Repositories 2008*, 1-4 April 2008, Southampton, United Kingdom. (<http://hdl.handle.net/10261/3587>) (<http://pubs.or08.ecs.soton.ac.uk/56/>). [Consulta: 23/02/2009].

Melero, R. (2008b). "El paisaje de los repositorios institucionales open access en España". *BiD: textos universitaris de biblioteconomia i documentació*, 20. (http://www2.ub.edu/bid/consulta_articulos.php?fichero=20meler4.htm). [Consulta: 23/02/2009].

OpenDOAR. Directory of open access repositories. (<http://www.opendoar.org>). [Consulta: 23/02/2009].

Palmer, C. L.; Tefteau, L. C.; Newton, M. P. (2008). *Identifying factors of success in CIC institutional repository development: final report*. New York: The Andrew Mellon Foundation. (<http://www.cic.net/Libraries/Reports/PalmerEtAIMellonReport.sflb>). [Consulta: 23/02/2009].

Principado de Asturias. Consejo de Gobierno (2009). *Acuerdo por el que adoptan medidas para favorecer el fomento del acceso abierto a la investigación fomentada por el Principado de Asturias*. (<http://ria.asturias.es/RIA/bitstream/123456789/84/6/Acuerdo%20consejo%20gobierno%20repositorio.pdf>). [Consulta: 23/02/2009].

Registry of Open Access Repositories (ROAR). (<http://roar.eprints.org/>). [Consulta: 23/02/2009].

Sale, A. (2006). *Generic risk analysis: open access for your institution*. (http://eprints.utas.edu.au/266/1/Risk_Analysis-v1.0.pdf). [Consulta: 23/02/2009].

Hedlund, T.; Rabow, I. (2007). *Open Access in the Nordic Countries: a state of the art report*. (http://www.nordforsk.org/_img/oa_report_020707.pdf). [Consulta: 23/02/2009].

van Eijndhoven, K.; van der Graaf, M. (2007). *Inventory study into the present type and level of OAI compliant Digital Repository activities in the EU*. (<http://www.driver-support.eu/documents/DRIVER%20Inventory%20study%202007.pdf>). [Consulta: 23/02/2009].

Versions project (2008). *Toolkit for authors, researchers and repository staff*. (http://www.lse.ac.uk/library/versions/VERSIONS_Toolkit_v1_final.pdf). [Consulta: 23/02/2009].

5 ANEXOS

Anexo 1. Formulario utilizado en la encuesta dirigida a los gestores de repositorios institucionales

A: Datos referentes a los documentos que alberga el repositorio

* A1: ¿Mantiene actualmente su institución un repositorio digital para albergar la producción científica de sus profesores e investigadores?

Por favor, seleccione todas las opciones que correspondan y escriba un comentario:

<input type="checkbox"/>	Sí, uno solo	<input type="text"/>
<input type="checkbox"/>	Sí, más de uno	<input type="text"/>
<input type="checkbox"/>	Sí, subrogado a terceros	<input type="text"/>
<input type="checkbox"/>	Sí, consorciado	<input type="text"/>
<input type="checkbox"/>	Otra forma	<input type="text"/>

* A2: ¿Qué tipo de objetos digitales alberga su repositorio? (En caso de tener mas de uno, indique conjuntamente los tipos de documentos)

Por favor, marque las opciones que correspondan:

- Artículos (texto completo y metadatos)
- Artículos (sólo metadatos)
- Libros/capítulos de libros (texto completo y metadatos)
- Libros/capítulos de libros (sólo metadatos)
- Tesis doctorales (texto completo y metadatos)
- Tesis doctorales (sólo metadatos)
- Actas de congresos (texto completo y metadatos)
- Actas de congresos (sólo metadatos)
- Documentos de trabajo "working papers" (texto completo y metadatos)
- Documentos de trabajo "working papers" (sólo metadatos)
- Material docente
- Hojas de datos
- Imágenes
- Vídeos
- Música
- Otros

* A3: Por favor, indique el número aproximado de objetos digitales que alberga actualmente su repositorio por tipo de recurso. (Si no contempla alguno de ellos, escriba 0).

Por favor, escriba su(s) respuesta(s) aquí:

Artículos (texto completo y metadatos):	<input type="text"/>
Artículos (sólo metadatos):	<input type="text"/>
Libros/capítulos de libros (texto completo y metadatos):	<input type="text"/>
Libros/capítulos de libros (sólo metadatos):	<input type="text"/>
Tesis doctorales (texto completo y metadatos):	<input type="text"/>
Tesis doctorales (sólo metadatos):	<input type="text"/>
Actas de congresos (texto completo y metadatos):	<input type="text"/>
Actas de congresos (sólo metadatos):	<input type="text"/>
Documentos de trabajo (texto completo y metadatos):	<input type="text"/>
Documentos de trabajo (sólo metadatos):	<input type="text"/>
Material docente:	<input type="text"/>
Hojas de datos :	<input type="text"/>
Imágenes:	<input type="text"/>
Videos:	<input type="text"/>
Música:	<input type="text"/>
Otros:	<input type="text"/>

* A4: Por favor, indique el número aproximado de objetos digitales que se depositaron en 2007 en su repositorio por tipo de recurso. (Si no contempla alguno de ellos, escriba 0)

Por favor, escriba su(s) respuesta(s) aquí:

Artículos (texto completo y metadatos):	<input type="text"/>
Artículos (sólo metadatos):	<input type="text"/>
Libros/capítulos de libros (texto completo y metadatos):	<input type="text"/>
Libros/capítulos de libros (sólo metadatos):	<input type="text"/>
Tesis doctorales (texto completo y metadatos):	<input type="text"/>
Tesis doctorales (sólo metadatos):	<input type="text"/>
Actas de congresos (texto completo y metadatos):	<input type="text"/>
Actas de congresos (sólo metadatos):	<input type="text"/>
Documentos de trabajo (texto completo y metadatos):	<input type="text"/>
Documentos de trabajo (sólo metadatos):	<input type="text"/>
Material docente :	<input type="text"/>
Hojas de datos :	<input type="text"/>

Imágenes :	<input type="text"/>
Videos :	<input type="text"/>
Música :	<input type="text"/>
Otros:	<input type="text"/>

* A5-1: Respecto a los artículos de revista a texto completo que se encuentran en su repositorio, ¿qué versión es la que se deposita? (puede marcar tantas opciones como se contemplen)

- Pre-print (antes de la revisión por pares)
- Post-print (versión del autor después de la revisión por pares)
- Versión publicada (fichero generado por la editorial)

* A5-2: ¿Qué afirmación describe mejor la versión de los artículos de revista que se depositan en su repositorio?

Por favor seleccione *sólo una* de las siguientes opciones:

- Principalmente versiones pre-print
- Principalmente versiones post-print
- Principalmente la versión publicada por la editorial

* A6-1: Con respecto a los materiales a texto completo (artículos, libros, tesis etc.) ¿cómo están disponibles? (seleccione todas las opciones posibles)

- Acceso abierto (OA) disponible a todo el público
- Acceso abierto (OA) después de un embargo temporal
- Sólo accesible desde el campus o la intranet de la institución
- No hay acceso, tan sólo se archivan

Otro:

* A6-2: Por favor, indique el porcentaje aproximado de cada una de las formas de disponibilidad de los recursos a texto completo que se albergan en su repositorio. (Recuerde que en total deben sumar 100).

Por favor, escriba su(s) respuesta(s) aquí:

Acceso abierto (OA) disponible para todos los usuarios :	<input type="text"/>
Acceso abierto (OA) con embargo temporal :	<input type="text"/>
Acceso sólo dentro del campus:	<input type="text"/>
Sin acceso, se archiva pero no está disponible:	<input type="text"/>

* A7: ¿Puede dar una estimación del porcentaje de los recursos digitales que cubren las siguientes disciplinas en su repositorio? (Recuerde que el total tiene que sumar 100).

Por favor, escriba su(s) respuesta(s) aquí:

Humanidades y Ciencias sociales:	<input type="text"/>
Ciencias de la vida (medicina, biología, etc.):	<input type="text"/>
Ciencias naturales :	<input type="text"/>
Ingeniería:	<input type="text"/>
Artes plásticas y escénicas:	<input type="text"/>

* A8: Por favor, proporcione un cálculo aproximado sobre el depósito de trabajos por el personal de su institución

Por favor, escriba su(s) respuesta(s) aquí:

Porcentaje de la producción científica depositada en el repositorio durante el año 2007:

Cantidad total de profesores e investigadores de su institución:

Comentarios:

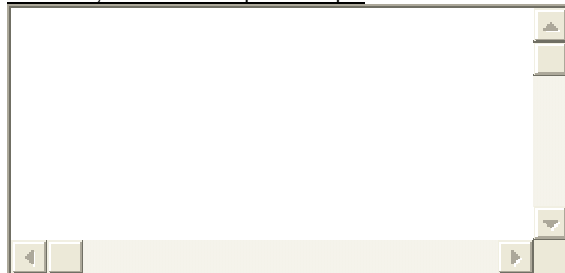
* A9-1: ¿Cuál de las siguientes afirmaciones describe mejor los mecanismos para el depósito de materiales en su repositorio?

Por favor seleccione *sólo una* de las siguientes opciones:

- Los autores realizan el depósito y el personal especializado del equipo del repositorio realiza un control de calidad
- Los autores entregan los materiales para que el personal especializado los deposite.
- El personal especializado recopila los materiales con independencia de los autores.
- Otro

* A9-2: Por favor, describa brevemente el flujo de trabajo del proceso de depósito en su repositorio

Por favor, escriba su respuesta aquí:



B: Infraestructura y cuestiones técnicas

* B1: ¿Qué software ha utilizado para crear el repositorio digital?

Por favor seleccione *sólo una* de las siguientes opciones:

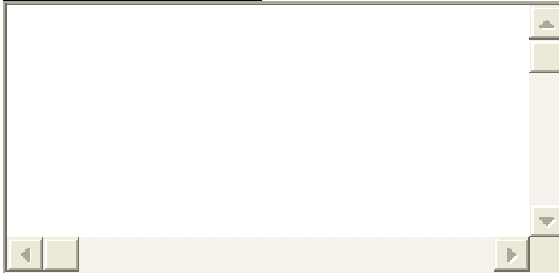
- CDS
- DIVA
- DSpace
- EDT
- Fedora
- GNU Eprints
- iTOR
- OPUS
- Greenstone
- Programa desarrollado por su propia institución
- Otro

* B2: ¿Se asigna un identificador permanente a cada documento?

Por favor seleccione *sólo una* de las siguientes opciones:

- Sí
- No
- No lo sé

Comente su elección aquí:

A large rectangular text input field with a light beige background. It has a vertical scrollbar on the right side and horizontal scrollbars at the bottom. The field is currently empty.

* B3: ¿Está asegurada la preservación a largo plazo de los materiales depositados?

Por favor seleccione *sólo una* de las siguientes opciones:

- Sí
- No
- No lo sé

Comente su elección aquí:

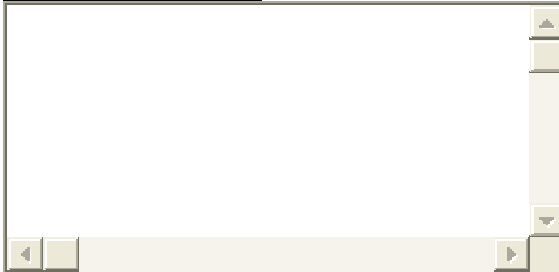
A large rectangular text input field with a light beige background. It has a vertical scrollbar on the right side and horizontal scrollbars at the bottom. The field is currently empty.

* B4: ¿Existen datos estadísticos sobre el acceso al repositorio y el uso del material que se consulta?

Por favor seleccione *sólo una* de las siguientes opciones:

- Sí
- No
- No lo sé

Comente su elección aquí:

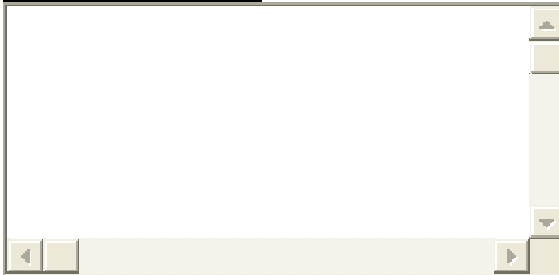
A large rectangular text input field with a light beige background. It has a vertical scrollbar on the right side and horizontal scrollbars at the bottom. The field is currently empty.

* B5: ¿Qué conjunto normalizado de metadatos sigue su repositorio?

Por favor seleccione *sólo una* de las siguientes opciones:

- Metadatos archivísticos
- Dublin Core (con calificadores)
- Dublin Core (sin cualificar)
- ONIX
- Metadatos de control de impresión

Comente su elección aquí:

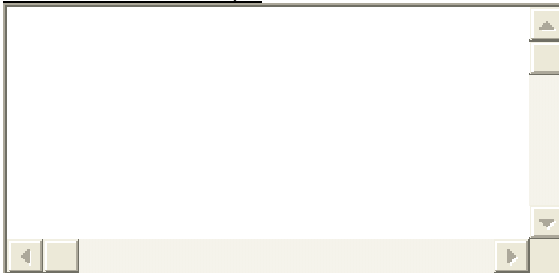


* B6: ¿Cuál de las siguientes afirmaciones describe mejor la indización de materias en su repositorio?

Por favor seleccione *sólo una* de las siguientes opciones:

- No existe indización de materias
- Palabras clave sin control asignadas en el idioma de su país
- Palabras clave sin control asignadas en inglés y en el idioma de su país
- Palabras clave o encabezamientos de materia que siguen un sistema normalizado en el idioma de su país
- Palabras clave o encabezamientos de materia que siguen un sistema normalizado en inglés y en el idioma de su país

Comente su elección aquí:



* B7: ¿Existe un identificador único para cada autor?

Por favor seleccione *sólo una* de las siguientes opciones:

- Sí
- No, pero estará disponible a corto plazo
- No, ni existen planes para su desarrollo

Comente su elección aquí:

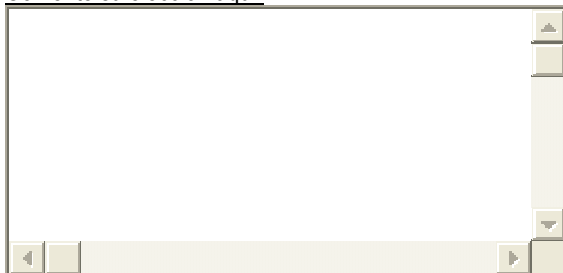
C: Políticas institucionales sobre el repositorio digital

* C1: ¿Cuál de las siguientes afirmaciones describe mejor la política que su institución aplica a su personal sobre el depósito de sus trabajos?

Por favor seleccione *sólo una* de las siguientes opciones:

- Depositar es obligatorio: el personal está obligado a depositar los materiales.
- Depositar es parcialmente obligatorio: algunos materiales (como las tesis) son de depósito obligado y otros no.
- Depositar es voluntario y recomendado: se requiere o incentiva al personal para que deposite los materiales.
- El depósito es libre y voluntario: el personal puede depositar o no según su propio criterio.
- No se ha establecido ninguna política al respecto.

Comente su elección aquí:



* C2: Por favor, marque las afirmaciones que se apliquen al repositorio de su institución

Por favor, marque las opciones que correspondan:

- En nuestra institución, el material depositado se utiliza para medir la producción de los investigadores individuales con el propósito de evaluarlos cuantitativamente.
- Una parte de nuestro personal está obligado a depositar su producción por organismos nacionales de financiación de la investigación.
- Se han realizado campañas de sensibilización del personal sobre el repositorio en el seno de nuestra institución.
- Los directivos de nuestra institución muestran un gran interés en el repositorio.
- Existen directrices claras sobre la selección del material a incluir en el repositorio.
- Existe una política que garantiza la preservación a largo plazo del material depositado.
- En nuestra institución, el repositorio está integrado con otros sistemas.
- El establecimiento de nuestro repositorio ha sido posible con el apoyo económico de un programa nacional de repositorios digitales.
- Existe un organismo nacional de coordinación de repositorios digitales, con quien mantenemos contacto.
- Existe una plataforma centralizada para los repositorios digitales y nuestro repositorio está conectado a ella

Otro:

D: Servicios creados sobre los repositorios digitales

* D1: Se están construyendo algunos servicios sobre los repositorios digitales. ¿Participa en su creación el repositorio digital de su institución?

El contenido de su repositorio se puede consultar a través de los siguientes buscadores, pasarelas o portales

Por favor, marque las opciones que correspondan:

- BASE
- Citeseer: Computación
- Buscadores generales como Google, Yahoo, MSN, etc.
- Google Scholar
- MEIND
- MetaGer
- OAI Search
- OAIster
- OASE
- OpenDOAR
- RePEC
- OPUS
- PLEIADI
- Scirus
- Live Academic
- RECOLECTA
- ROAR

Otro:

* D2: Los contenidos de su repositorio digital están (parcialmente) listados en los siguientes catálogos

Por favor, seleccione todas las opciones que correspondan y escriba un comentario:

Catálogo nacional/regional (Por favor indique el nombre del catálogo)

Catálogo de su biblioteca

* D3: ¿Su repositorio digital proporciona servicios de impresión bajo demanda?

Por favor seleccione *sólo una* de las siguientes opciones:

- Sí
- No
- No, pero está previsto su desarrollo

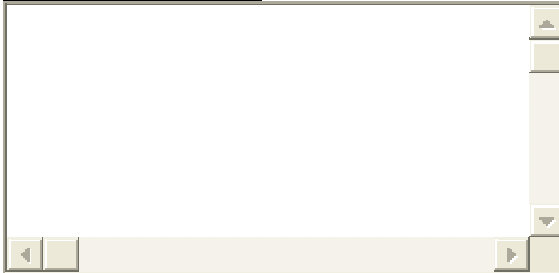
Comente su elección aquí:

* D4: ¿Su repositorio digital proporciona un servicio de estadísticas de uso de cada documento?

Por favor seleccione *sólo una* de las siguientes opciones:

- Sí
- No
- No, pero está previsto su desarrollo

Comente su elección aquí:

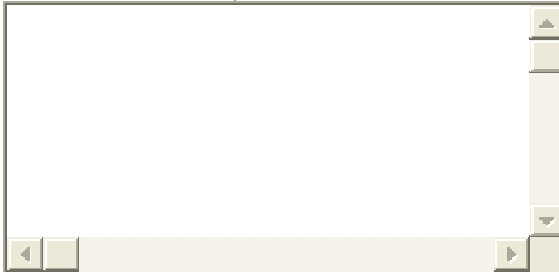
A large, empty rectangular text area with a light beige background and a thin border. It contains no text or images.

* D5: ¿Su repositorio digital tiene servicios personalizados para los investigadores que han depositado, tal como una lista de publicaciones generada automáticamente?

Por favor seleccione *sólo una* de las siguientes opciones:

- Sí
- No
- No, pero está previsto su desarrollo

Comente su elección aquí:

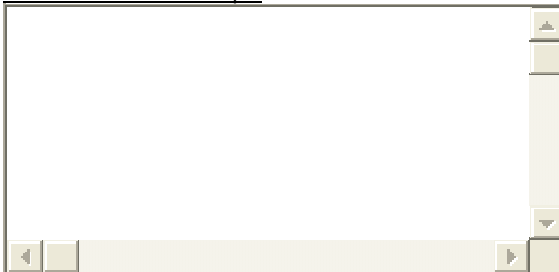
A large, empty rectangular text area with a light beige background and a thin border. It contains no text or images.

* D6: ¿Disponen o están planificados otros servicios?

Por favor seleccione *sólo una* de las siguientes opciones:

- Sí
- No
- No lo sé

Comente su elección aquí:

A large, empty rectangular text area with a light beige background and a thin border. It contains no text or images.

* D7: En su opinión, ¿qué servicios deberían tener prioridad para un desarrollo futuro a escala europea?
(Por favor, puntúe cada una de las posibilidades entre 1 y 10).

Por favor, seleccione la respuesta apropiada para cada concepto:

Buscadores generales/gateways/portales	<input type="checkbox"/>	1	<input type="checkbox"/>	2	<input type="checkbox"/>	3	<input type="checkbox"/>	4	<input type="checkbox"/>	5	<input type="checkbox"/>	6	<input type="checkbox"/>	7	<input type="checkbox"/>	8	<input type="checkbox"/>	9	<input type="checkbox"/>	10
Repositorios temáticos/buscadores tematicos/gateways/portales	<input type="checkbox"/>	1	<input type="checkbox"/>	2	<input type="checkbox"/>	3	<input type="checkbox"/>	4	<input type="checkbox"/>	5	<input type="checkbox"/>	6	<input type="checkbox"/>	7	<input type="checkbox"/>	8	<input type="checkbox"/>	9	<input type="checkbox"/>	10
Servicios de asesoramiento (aspectos técnicos)	<input type="checkbox"/>	1	<input type="checkbox"/>	2	<input type="checkbox"/>	3	<input type="checkbox"/>	4	<input type="checkbox"/>	5	<input type="checkbox"/>	6	<input type="checkbox"/>	7	<input type="checkbox"/>	8	<input type="checkbox"/>	9	<input type="checkbox"/>	10
Servicios de asesoramiento (promoción del open access)	<input type="checkbox"/>	1	<input type="checkbox"/>	2	<input type="checkbox"/>	3	<input type="checkbox"/>	4	<input type="checkbox"/>	5	<input type="checkbox"/>	6	<input type="checkbox"/>	7	<input type="checkbox"/>	8	<input type="checkbox"/>	9	<input type="checkbox"/>	10
Creación de servicios para la mejora de la catalogación y creación de metadatos	<input type="checkbox"/>	1	<input type="checkbox"/>	2	<input type="checkbox"/>	3	<input type="checkbox"/>	4	<input type="checkbox"/>	5	<input type="checkbox"/>	6	<input type="checkbox"/>	7	<input type="checkbox"/>	8	<input type="checkbox"/>	9	<input type="checkbox"/>	10
Servicios de índices de citas	<input type="checkbox"/>	1	<input type="checkbox"/>	2	<input type="checkbox"/>	3	<input type="checkbox"/>	4	<input type="checkbox"/>	5	<input type="checkbox"/>	6	<input type="checkbox"/>	7	<input type="checkbox"/>	8	<input type="checkbox"/>	9	<input type="checkbox"/>	10
Servicios personalizados para los investigadores que depositan	<input type="checkbox"/>	1	<input type="checkbox"/>	2	<input type="checkbox"/>	3	<input type="checkbox"/>	4	<input type="checkbox"/>	5	<input type="checkbox"/>	6	<input type="checkbox"/>	7	<input type="checkbox"/>	8	<input type="checkbox"/>	9	<input type="checkbox"/>	10
Servicios de preservación	<input type="checkbox"/>	1	<input type="checkbox"/>	2	<input type="checkbox"/>	3	<input type="checkbox"/>	4	<input type="checkbox"/>	5	<input type="checkbox"/>	6	<input type="checkbox"/>	7	<input type="checkbox"/>	8	<input type="checkbox"/>	9	<input type="checkbox"/>	10
Servicios de reprografía de documentos a demanda	<input type="checkbox"/>	1	<input type="checkbox"/>	2	<input type="checkbox"/>	3	<input type="checkbox"/>	4	<input type="checkbox"/>	5	<input type="checkbox"/>	6	<input type="checkbox"/>	7	<input type="checkbox"/>	8	<input type="checkbox"/>	9	<input type="checkbox"/>	10
Servicios de publicación	<input type="checkbox"/>	1	<input type="checkbox"/>	2	<input type="checkbox"/>	3	<input type="checkbox"/>	4	<input type="checkbox"/>	5	<input type="checkbox"/>	6	<input type="checkbox"/>	7	<input type="checkbox"/>	8	<input type="checkbox"/>	9	<input type="checkbox"/>	10
Servicios de alojamiento de repositorios	<input type="checkbox"/>	1	<input type="checkbox"/>	2	<input type="checkbox"/>	3	<input type="checkbox"/>	4	<input type="checkbox"/>	5	<input type="checkbox"/>	6	<input type="checkbox"/>	7	<input type="checkbox"/>	8	<input type="checkbox"/>	9	<input type="checkbox"/>	10
Evaluación de la investigación/servicios de evaluación	<input type="checkbox"/>	1	<input type="checkbox"/>	2	<input type="checkbox"/>	3	<input type="checkbox"/>	4	<input type="checkbox"/>	5	<input type="checkbox"/>	6	<input type="checkbox"/>	7	<input type="checkbox"/>	8	<input type="checkbox"/>	9	<input type="checkbox"/>	10
Servicios de estadísticas de uso	<input type="checkbox"/>	1	<input type="checkbox"/>	2	<input type="checkbox"/>	3	<input type="checkbox"/>	4	<input type="checkbox"/>	5	<input type="checkbox"/>	6	<input type="checkbox"/>	7	<input type="checkbox"/>	8	<input type="checkbox"/>	9	<input type="checkbox"/>	10
Otros servicios	<input type="checkbox"/>	1	<input type="checkbox"/>	2	<input type="checkbox"/>	3	<input type="checkbox"/>	4	<input type="checkbox"/>	5	<input type="checkbox"/>	6	<input type="checkbox"/>	7	<input type="checkbox"/>	8	<input type="checkbox"/>	9	<input type="checkbox"/>	10

E: Estímulos o impedimentos para el establecimiento, alimentación y mantenimiento de repositorios

* E1: ¿Cuáles cree que son, en su institución, los principales estímulos para el desarrollo de repositorios digitales y de sus contenidos? (Por favor, puntúe cada afirmación entre 1 y 10).

Nuestro modo fácil y sencillo de usar el depósito	<input type="checkbox"/>	1	<input type="checkbox"/>	2	<input type="checkbox"/>	3	<input type="checkbox"/>	4	<input type="checkbox"/>	5	<input type="checkbox"/>	6	<input type="checkbox"/>	7	<input type="checkbox"/>	8	<input type="checkbox"/>	9	<input type="checkbox"/>	10
Nuestra política institucional que obliga al depósito	<input type="checkbox"/>	1	<input type="checkbox"/>	2	<input type="checkbox"/>	3	<input type="checkbox"/>	4	<input type="checkbox"/>	5	<input type="checkbox"/>	6	<input type="checkbox"/>	7	<input type="checkbox"/>	8	<input type="checkbox"/>	9	<input type="checkbox"/>	10
Nuestra política institucional de rendición de cuentas	<input type="checkbox"/>	1	<input type="checkbox"/>	2	<input type="checkbox"/>	3	<input type="checkbox"/>	4	<input type="checkbox"/>	5	<input type="checkbox"/>	6	<input type="checkbox"/>	7	<input type="checkbox"/>	8	<input type="checkbox"/>	9	<input type="checkbox"/>	10
Los requisitos de financiación de la investigación	<input type="checkbox"/>	1	<input type="checkbox"/>	2	<input type="checkbox"/>	3	<input type="checkbox"/>	4	<input type="checkbox"/>	5	<input type="checkbox"/>	6	<input type="checkbox"/>	7	<input type="checkbox"/>	8	<input type="checkbox"/>	9	<input type="checkbox"/>	10
Las directrices de las organizaciones nacionales sobre el depósito en repositorios de acceso abierto	<input type="checkbox"/>	1	<input type="checkbox"/>	2	<input type="checkbox"/>	3	<input type="checkbox"/>	4	<input type="checkbox"/>	5	<input type="checkbox"/>	6	<input type="checkbox"/>	7	<input type="checkbox"/>	8	<input type="checkbox"/>	9	<input type="checkbox"/>	10
El aumento de la sensibilización entre los profesores de nuestra institución	<input type="checkbox"/>	1	<input type="checkbox"/>	2	<input type="checkbox"/>	3	<input type="checkbox"/>	4	<input type="checkbox"/>	5	<input type="checkbox"/>	6	<input type="checkbox"/>	7	<input type="checkbox"/>	8	<input type="checkbox"/>	9	<input type="checkbox"/>	10
El incremento en la visibilidad y las citas de las publicaciones de nuestra institución	<input type="checkbox"/>	1	<input type="checkbox"/>	2	<input type="checkbox"/>	3	<input type="checkbox"/>	4	<input type="checkbox"/>	5	<input type="checkbox"/>	6	<input type="checkbox"/>	7	<input type="checkbox"/>	8	<input type="checkbox"/>	9	<input type="checkbox"/>	10
El interés de los responsables de la toma de decisiones	<input type="checkbox"/>	1	<input type="checkbox"/>	2	<input type="checkbox"/>	3	<input type="checkbox"/>	4	<input type="checkbox"/>	5	<input type="checkbox"/>	6	<input type="checkbox"/>	7	<input type="checkbox"/>	8	<input type="checkbox"/>	9	<input type="checkbox"/>	10
Nuestras directrices claras para la selección de material para su inclusión	<input type="checkbox"/>	1	<input type="checkbox"/>	2	<input type="checkbox"/>	3	<input type="checkbox"/>	4	<input type="checkbox"/>	5	<input type="checkbox"/>	6	<input type="checkbox"/>	7	<input type="checkbox"/>	8	<input type="checkbox"/>	9	<input type="checkbox"/>	10
Nuestra política de preservación a largo plazo	<input type="checkbox"/>	1	<input type="checkbox"/>	2	<input type="checkbox"/>	3	<input type="checkbox"/>	4	<input type="checkbox"/>	5	<input type="checkbox"/>	6	<input type="checkbox"/>	7	<input type="checkbox"/>	8	<input type="checkbox"/>	9	<input type="checkbox"/>	10
La integración/vinculación del repositorio digital con otros sistemas en nuestra institución	<input type="checkbox"/>	1	<input type="checkbox"/>	2	<input type="checkbox"/>	3	<input type="checkbox"/>	4	<input type="checkbox"/>	5	<input type="checkbox"/>	6	<input type="checkbox"/>	7	<input type="checkbox"/>	8	<input type="checkbox"/>	9	<input type="checkbox"/>	10
El apoyo económico procedente de programas nacionales de financiación para nuestro repositorio digital institución	<input type="checkbox"/>	1	<input type="checkbox"/>	2	<input type="checkbox"/>	3	<input type="checkbox"/>	4	<input type="checkbox"/>	5	<input type="checkbox"/>	6	<input type="checkbox"/>	7	<input type="checkbox"/>	8	<input type="checkbox"/>	9	<input type="checkbox"/>	10
La coordinación por parte de un estamento nacional para los depósitos digitales	<input type="checkbox"/>	1	<input type="checkbox"/>	2	<input type="checkbox"/>	3	<input type="checkbox"/>	4	<input type="checkbox"/>	5	<input type="checkbox"/>	6	<input type="checkbox"/>	7	<input type="checkbox"/>	8	<input type="checkbox"/>	9	<input type="checkbox"/>	10
Los servicios de búsqueda proporcionados por gateways nacionales e internacionales	<input type="checkbox"/>	1	<input type="checkbox"/>	2	<input type="checkbox"/>	3	<input type="checkbox"/>	4	<input type="checkbox"/>	5	<input type="checkbox"/>	6	<input type="checkbox"/>	7	<input type="checkbox"/>	8	<input type="checkbox"/>	9	<input type="checkbox"/>	10

La situación con respecto a los derechos de autor de lo publicado por el personal de la institución y los conocimientos al respecto de los investigadores

Otros (por favor especifique)

1 2 3 4 5 6 7 8 9 10

1 2 3 4 5 6 7 8 9 10

*** E2: ¿Cuáles cree que son, en su institución, los principales impedimentos para el desarrollo de repositorios digitales y de sus contenidos?**

(Por favor, puntúe cada afirmación entre 1 y 10).

Por favor, seleccione la respuesta apropiada para cada concepto:

Falta de un proceso de depósito sencillo y amigable

1 2 3 4 5 6 7 8 9 10

Falta de políticas o mandatos institucionales para el depósito

1 2 3 4 5 6 7 8 9 10

Falta de una política institucional de rendimiento de cuentas

1 2 3 4 5 6 7 8 9 10

Falta en de requisitos de los organismos españoles de financiación de la investigación para el depósito de las producción científica

1 2 3 4 5 6 7 8 9 10

Falta de esfuerzos orientados a aumentar la sensibilización entre los investigadores de nuestra institución

1 2 3 4 5 6 7 8 9 10

Falta de apoyo para aumentar la visibilidad y las citas de las publicaciones de los investigadores de nuestro institución

1 2 3 4 5 6 7 8 9 10

Falta de interés por parte de los responsables de nuestra institución

1 2 3 4 5 6 7 8 9 10

Falta de directrices claras para la selección del material que debe estar incluido (depositado)

1 2 3 4 5 6 7 8 9 10

Falta de una política de preservación a largo plazo del material depositado

1 2 3 4 5 6 7 8 9 10

Falta de integración/vinculación del repositorio digital

1 2 3 4 5 6 7 8 9 10

con otros sistemas de nuestra institución

Falta de apoyo económico procedente de programas nacionales de financiación para el repositorio digital de nuestra institución

Falta de coordinación por parte de un estamento nacional para los depósitos digitales

Falta de servicios de búsqueda proporcionados por gateways nacionales e internacionales

La situación con respecto a los derechos de autor de lo publicados por el personal de la institución y los conocimientos al respecto

Otros (por favor especifique)

1 2 3 4 5 6 7 8 9 10

1 2 3 4 5 6 7 8 9 10

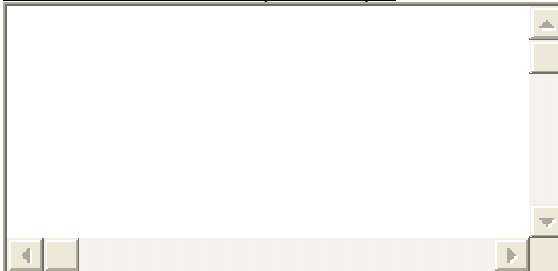
1 2 3 4 5 6 7 8 9 10

1 2 3 4 5 6 7 8 9 10

1 2 3 4 5 6 7 8 9 10

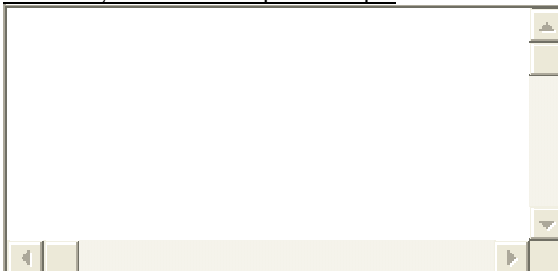
*** E3: En su opinión, ¿qué aspecto es el más importante en la lista de prioridades para el desarrollo futuro de los repositorios digitales en Europa?**

Por favor, escriba su respuesta aquí:



*** E4: En su opinión, ¿qué aspecto es el más importante en la lista de prioridades para el desarrollo futuro de los repositorios digitales en España?**

Por favor, escriba su respuesta aquí:



F: Su institución y su repositorio digital

*** F1: Su institución se describe mejor como:**

Por favor seleccione **sólo una** de las siguientes opciones:

- Universidad
- Escuela o facultad universitaria
- Instituto de investigación público
- Otros institutos de investigación (privados, sin ánimo de lucro, etc.)
- Otro

*** F2: Nombre de la institución**

Por favor, escriba su respuesta aquí:

URL:

*** Descripción: Breve descripción del repositorio digital**

Por favor, escriba su respuesta aquí:

*** Contacto: Indique la persona de contacto del repositorio digital**

*** Email de contacto: Indique el email de la persona de contacto**

Por favor, escriba su respuesta aquí:

Enviar su encuesta.
Gracias por completar esta encuesta..

Anexo 2. Instituciones participantes

Instituciones que respondieron a la encuesta correspondiente a los que tenían un IR.

Consejo Superior de Investigaciones Científicas (CSIC)	http://digital.csic.es/
Consorti de Biblioteques Universitàries de Catalunya (CBUC)	http://www.cbuc.es/
Gobierno del Principado de Asturias	http://www.princast.es
Ministerio de Cultura Dirección General del Libro, Archivos y Bibliotecas Subdirección General de Coordinación Bibliotecaria	http://bvpb.mcu.es
Ministerio de Cultura Dirección General del Libro, Archivos y Bibliotecas Subdirección General de Coordinación Bibliotecaria	http://prensahistorica.mcu.es
Universidad Carlos III de Madrid	http://e-archivo.uc3m.es
Universidad Complutense de Madrid	http://eprints.ucm.es
Universidad de Alcalá	http://dspace.uah.es/dspace
Universidad de Alicante	http://rua.ua.es
Universidad de Burgos	http://dspace.ubu.es:8080/tesis/
Universidad de Murcia	http://digitum.um.es/
Universidad de Navarra	http://dspace.unav.es
Universidad Nacional de Educación a Distancia UNED	http://e-spacio.uned.es
Universidad Politécnica de Cartagena	http://repositorio.bib.upct.es
Universidad Politécnica de Madrid	http://oa.upm.es
Universidad Politécnica de Valencia	http://www.upv.es http://riunet.upv.es
Universidad Pontificia de Salamanca	http://www.upsa.es
Universidad Rey Juan Carlos	http://eciencia.urjc.es/dspace
Universidade da Coruña	http://dspace.udc.es
Universitat Autònoma de Barcelona	http://www.uab.cat/bib
Universitat de Barcelona	http://diposit.ub.edu
Universitat de Girona	http://dugi.udg.edu/portal/
Universitat de les Illes Balears	http://ibdigital.uib.es/
Universitat de Lleida. Servei de Biblioteca i documentació	Repositorios de CBUC
Universitat Politècnica de Catalunya (UPC)	http://upcommons.upc.edu/

Instituciones que respondieron a la encuesta correspondiente a los que todavía no tenían un IR.

Universidad Europea Miguel de Cervantes

Universidad Antonio de Nebrija

Agencia Laín Entralgo para La Formación, Investigación y Estudios Sanitarios. Consejería de Sanidad. Madrid.

Universidad de Extremadura

Universitat de Vic

Universidad de Córdoba

Universidad CEU Cardenal Herrera

Universidad de Huelva

Universidade de Santiago de Compostela

Instituto de Salud Carlos III

Centro de Estudios y Experimentación de Obras Públicas

Universitat Pompeu Fabra

Biblioteca de la Universidad de Zaragoza

Anexo 3. Repositorios institucionales registrados en el directorio BuscaRepositorios

ARCA. Arxiu de Revistes Catalanes Antigues

<http://www.bnc.cat/digital/arca/index.html>

Archivo Abierto Institucional de la Universidad Rey Juan Carlos.

<http://eciencia.urjc.es/dspace>

Archivo Digital UPM

<http://oa.upm.es/>

Arias Montano: Repositorio Institucional de la Universidad de Huelva

<http://rabida.uhu.es/dspace/>

Biblioteca Virtual de Patrimonio Bibliográfico

<http://bvpb.mcu.es/>

Biblioteca Virtual de Prensa Histórica

<http://prensahistorica.mcu.es/>

Biblos-e: Repositorio Institucional de la UAM

<http://digitool-uam.greendata.es/R>

Dadun. Depósito Académico Digital de la Universidad de Navarra

<http://dspace.unav.es/>

DDD. Depósito Digital de Documentos Universitat Autònoma de Barcelona

<http://ddd.uab.es/>

DIALNET

<http://dialnet.unirioja.es/>

Digital.CSIC

<http://digital.csic.es/>

Digitum: Depósito Digital de la Universidad de Murcia

<http://digitum.um.es/dspace>

Dipòsit Digital de la UB

<http://diposit.ub.edu/>

DUGiDocs - Universitat de Girona

<http://dugi-doc.udg.edu/>

DUGimedia - Universitat de Girona

<http://diobma.udg.edu/>

Gredos. Repositorio de la Universidad de Salamanca

<http://symposia.usal.es/>

E-Archivo. Repositorio Institucional de la Universidad Carlos III

<http://e-archivo.uc3m.es:8080/dspace>

eBuah - Biblioteca Digital de la Universidad de Alcalá

<http://dspace.uah.es/dspace/>

e-Espacio UNED

<http://e-spacio.uned.es/fez/index.php>

EMD. Euskal Memoria Digitala - Memoria Digital Vasca

<http://www.memoriadigitalvasca.es>

E-Prints Universidad Complutense Madrid

<http://eprints.ucm.es/>

Jable. Archivo de prensa digital

<http://biblioteca.ulpgc.es/?q=jable>

MDC. Memòria Digital de Catalunya

<http://www.cbuc.cat/mdc>

Memoria Digital de Canarias (mdC)

<http://bdigital.ulpgc.es/mdc>

OPLex: colección de normativa de carreteras y ferrocarriles

<http://www.opandalucia.es:8080/oplex/>

PADICAT. Patrimoni Digital de Catalunya

<http://www.padicat.cat>

RACO

<http://www.raco.cat/>

RECERCAT. Dipòsit de la Recerca de Catalunya

<http://www.recercat.net/>

Repositorio de Tesis Doctorales de la Universidad de Burgos

<http://dspace.ubu.es:8080/tesis/>

Repositorio Institucional de la Universidad de Granada

http://www.ugr.es/%7Ebiblio/biblioteca_electronica/proyecto_digibug/index.html

Repositorio Institucional de la Universidad de Córdoba

<http://sp2003.uco.es:8180/xmlui/>

Repositorio Institucional de Asturias (RIA)

<http://ria.asturias.es>

Repositorio Institucional de la Universidad de Las Palmas de Gran Canaria

<http://contentdm.ulpgc.es/portal/repositorio/?id=2>

Repositorio Institucional de la Universidad Politécnica de Cartagena

<http://repositorio.bib.upct.es/dspace/>

RiuNet. Repositorio Institucional de la Universidad Politécnica de Valencia

<http://dspace.upv.es/manakin>

RuA. Repositorio Institucional de la Universidad de Alicante

<http://rua.ua.es>

Tesis Doctorals en Xarxa (TDX)

<http://www.tesisenxarxa.net/>

UDCDspace. Universidade da Coruña

<http://dspace.udc.es/>

UPCommons - Àrxiu Gràfic de l'ETSAB
<http://eprints.upc.es/adminbustia/bid210/>

UPCommons - E-prints UPC
<https://e-prints.upc.edu/>

UPCommons - Revistes i Congressos UPC
<https://e-revistes.upc.edu/>

UPCommons - Treballs acadèmics UPC
<http://biblioteca.upc.es/pfc>

UPCommons - Videoteca Digital UPC
<http://biblioteca.upc.edu/video>

UZaguán: Repositorio Digital de la Universidad de Zaragoza
<http://zagan.unizar.es>

Grupo de investigación Acceso Abierto a la Ciencia

<http://www.accesoabierto.net>

Acceso  Abierto

